

Sans Stanley Le Havre a peiné

**Le Havre - Cholet-basket
samedi**

La blessure de l'ancien Choletais Tony Stanley a gâché le beau début de saison du Havre, où joue demain Cholet-basket.

Pour Le Havre, les choses étaient sans doute trop belles pour qu'elles puissent continuer ainsi. Huitième à la fin des matches aller, après deux succès significatifs à Chalon et face à Gravelines, la STB a dû ensuite composer avec la blessure à l'épaule de l'électricien Tony Stanley.

Une fois opéré après avoir joué deux rencontres blessés (23 et 25 points tout de même !), l'ancien de CB a raté cinq matches et fait cruellement défaut. Quatre défaites de suite avant un succès difficile face au moribond Paris sont en effet le bilan havrais sans son meilleur scoreur. Son équipe, désormais 10^e, aurait pu s'enthousiasmer de son retour, samedi dernier à Reims. Mais, tout d'abord Stanley manque de compétition (2 points en 32 minutes). Et ensuite, la perle Ian Mahinmi, absente en raison d'une entorse de la cheville qui le rend incertain pour demain. Si bien que

Le Havre, en Champagne, a pris l'eau (83-62). « *Je suis frustré, car on réalisait de superbes choses, et après c'est la tuile* », déplore le coach Christian Monschau.

Bref, Cholet-basket, face à une formation probablement diminuée, mais revancharde (- 23 à l'aller), a tout intérêt à ne rien négliger demain soir en Normandie.

Saint-Thomas Basket
Le Havre : 4. Edwards (2,01 m, US), 5. Mahinmi (2,06 m), 6. Mekdad (1,88 m), 7. Cissé (1,88 m, Afr. Nat), 8. Jenkins (1,98 m, US), 9. Causeur (1,88 m), 10. Curti (1,80 m), 11. Le Pellec (1,98 m), 12. Stanley (1,92 m, US), 13. M. Williams (2,01 m, US), 14. Durham (2 m, Am. Nat), 15. Duport (2,10 m).

Cholet-basket : Wilson et Bilba au repos. Ressentant une légère douleur au genou suite au match face à Rouen, Lamayn Wilson a été ménagé lundi seulement. Jim Bilba, pour sa part, a manqué la séance d'hier matin en raison d'une douleur au dos. Jimmel Ball retrouve quant à lui toutes ses sensations, même s'il a été tenu au repos une fois cette semaine.

Correspondant NR : Joachim Duthé

Pro A : Cholet-Basket joue demain en Normandie

Le Havre touché par le mauvais sort

Bien placés à mi-parcours, les Havrais ont perdu six de leurs huit derniers matches. La blessure à l'épaule de Tony Stanley, nécessitant une opération, leur a été fort préjudiciable.

La poisse. Lorsqu'elle agit sur une équipe, sous forme de blessures, elle peut vous entraîner dans le doute. Avec les pépins dont ont été victimes cette saison Ball et Marquis, Cholet-Basket est bien placé pour le savoir.

Pour Le Havre, cela s'est passé le 26 janvier dernier. Tony Stanley, son meilleur scoreur (16 points/match), subit un arrachement au tendon de l'épaule. Le vaillant Tony, bien connu des Choletais, repousse l'opération. Il marque même 48 points en deu-rentres ! Mais durant sa convalescence, son absence fait cruellement défaut : quatre défaites de suite. La STB, 8^e à la fin des matches aller, passe au 11^e rang. On constate que les Cossé, Edwards et autres Williams avaient besoin de leur leader pour s'exprimer. « C'est frustrant,

avoue le coach Christian Monschau. On réalisait de superbes trucs, et puis après c'est la tuile. On a laissé échapper une place acquise de haute lutte. »

Après un difficile succès lors de l'avant-dernière journée face à Paris (70-61 avec 22 points du « vieux » Durham), Le Havre subit un nouveau coup du sort. Ian Mahinmi, drafté l'été dernier par le San Antonio de Tony Parker, se donne une entorse de la cheville. Il a été déplâtré mardi et demeure incertain pour samedi.

Néanmoins, le STB vient d'enregistrer le retour de Stanley, samedi dernier à Reims. « On avait bien eu le feu vert médical pour la reprise de l'entraînement », explique le petit frère Monschau, mais on a tout de suite sauté à la case match. Il s'est entraîné à Reims, mais il a repris la compétition trop tôt. » L'ancien de CB n'a inscrit que 2 petits points en 32 minutes dans la déroutante formation en Champagne (83-62). Et il n'a retrouvé l'entraînement que mercredi soir.

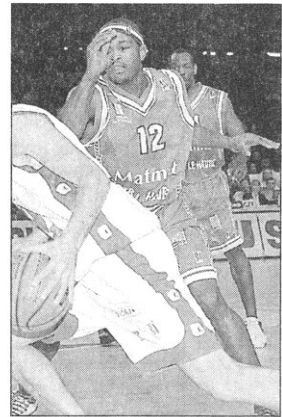
Le club normand, donc, n'aborde

pas dans les meilleures conditions la réception de CB. Mais connaissant l'esprit de compétition contagieux de Stanley, les Choletais sont probablement déjà sur leurs gardes.

J.D.

Saint-Thomas Basket Le Havre : 4. Edwards (2,01m, US), 5. Mahinmi (2,06m), 6. Mekdad (1,88m), 7. Cissé (1,88m, Afr. Nat), 8. Jenkins (1,98m, US), 9. Causeur (1,92m), 10. Curti (1,80m), 11. Le Pellec (1,98m), 12. Stanley (1,92m, US), 13. M. Williams (2,01m, US), 14. Durham (2m, Am. Nat), 15. Duport (2,10m).

■ **Cholet-Basket : Wilson et Bilba ménagés.** Au sortir de la victoire face à Rouen, Lamayn Wilson a ressenti une douleur au genou. Il a été laissé au repos, mais seulement lundi. Jim Bilba, quant à lui, touché au dos, ne s'est pas entraîné hier matin. Enfin, même s'il a raté une séance cette semaine, Jimmal Ball retrouve le rythme.



Georges Mesnager

De retour samedi dernier, Tony Stanley (ici en défense sur Ferchaud) est encore à court de compétition. Mais son désir de briller face à son ancien club peut vite lui faire retrouver son niveau.

Ouest France – 7 avril 2006

Un déplacement déjà décisif pour l'équipe choletaise



Jimmel Ball revient en forme.

(Photo NR Eric Pollet)

Le Havre - Cholet
Ce soir à 20 h
Au Havre

A neuf journées de la fin, un succès au Havre faciliterait la tâche des Choletais dans la course aux playoffs.

La dernière victoire choletaise à l'extérieur, en Pro A, remonte au 7 janvier, à Reims. Soit une éternité à l'échelle d'une saison. Pour finir dans les douze premiers et se qualifier pour les playoffs, les Choletais doivent très vite retrouver le « chemin de la gagne » en terres hostiles.

Dans l'optique de la qualification, la lutte est grande. Derrière Gravelines, sixième et quasiment assuré de participer aux phases finales, neuf formations sont au coude à coude pour six places restantes : Bourg, 7^e ; Roanne, 8^e ; Chalou, 9^e avec un match de plus ; CB, Le Havre, Hyères et Paris, 10^e ; Dijon, 14^e ; Clermont, 15^e.

« Les équipes se tiennent dans un mouchoir (ndlr : cinq points entre Bourg et Clermont), in-

dique Ruddy Nelhomme. C'est la dernière ligne droite. Tout le monde veut obtenir la meilleure place. Il faudra donc pousser un peu plus que les autres. Il reste neuf matches, nous n'avons plus le droit à l'erreur. »

Cholet a tout intérêt à gagner loin de ses bases car son calendrier le lui impose. Il lui reste cinq déplacements (Le Havre, Clermont, Paris, Roanne et Hyères-Toulon). « Après avoir perdu trois fois à la maison contre ces concurrents, il faut maintenant inverser la tendance à l'extérieur », assure Nelhomme.

« Il faut inverser la tendance à l'extérieur »

Première étape : au Havre. Ian Mahinmi, drafté l'été dernier par San Antonio en NBA, est incertain car blessé à la cheville. Mais l'adversaire, écrasé 54-77 à l'aller, demeure dangereux.

D'autant plus que son leader, l'ex-Choletais Tony Stanley, même s'il n'a inscrit que deux points lors de son retour samedi dernier à Reims (défaite 83-62),

est bel et bien de retour. « Ils sont capables de s'enflammer à n'importe quel moment, du début à la fin, prévient Nelhomme en songeant aux 25 tirs à trois points pris par le STB à chaque partie. On a fait par le passé de bonnes choses contre eux. A nous de réitérer. »

Les équipes

Saint-Thomas Basket Le Havre : 4. Edwards (2,01 m, US), 5. Mahinmi (2,06 m), 6. Mekdad (1,88 m), 7. Cissé (1,88 m, Afr. Nat), 8. Jenkins (1,98 m, US), 9. Causeur (1,89 m), 10. Curti (1,80 m), 11. Le Pellec (1,98 m), 12. Stanley (1,92 m, US), 13. M. Williams (2,01 m, US), 14. Durham (2 m, Am. Nat), 15. Duport (2,10 m). Entraîneur : Christian Monschau.

Cholet-basket : 5. Ball (1,78 m, US), 6. Essart (1,79 m), 8. Gautier (2,02 m), 9. Ferchaud (1,92 m), 10. Bilba (1,98 m), 11. Marquis (2,03 m), 12. Florimont (2,01 m), 13. Lombabe-Kahudi (1,97m), 14. Bendriss (2,04 m), 15. Wilson (2,03 m, US), 16. Mipoka (1,98 m), 17. Grant (1,98 m, US). Entraîneur : Ruddy Nelhomme.

Arbitres : MM. Bretagne, Roman et Machabert. Match Esports à 17 h 15.

Corr. NR, Joachim Duthe

La Nouvelle République – 8 avril 2006

Cholet en mission en Normandie

Les Choletais ont une bonne carte à jouer ce soir en Normandie. Au Havre, ils affronteront une équipe loin d'être au mieux de sa forme.

Pour Cholet, les semaines se suivent et commencent à se ressembler. Chaque week-end, Jim Bilba et ses partenaires jouent une partie importante en vue de l'obtention d'un billet qualificatif pour le prochain play off. Ce soir, ils ont rendez-vous au Havre face à une formation normande qui a les mêmes exigences comptables. Au coude à coude au classement, Choletais et Havrais ne partent toutefois pas tout à fait sur la même ligne ce soir. Rassurés par le sérieux de leurs dernières prestations, les hommes de Ruddy Nelhomme ont un double avantage psychologique sur leurs homologues normands. Le premier, le plus symbolique, est lié au souvenir du long cavalier seul du match aller (77-54 pour CB). Le second est d'importance. Les Havrais sont englués depuis deux mois dans une spirale négative. La raison de cette mauvaise passe au cours de laquelle ils ont perdu cinq de leurs six derniers matches est toute simple. L'ex Choletais Tony Stanley, leur homme fort, a été opéré après avoir été victime d'un arrachement d'un tendon de l'épaule ! Son retour anticipé (précipité ?) n'a

rien changé à l'affaire samedi dernier à Reims (défaite du Havre 83-62)...

Stanley « à 80 % »
Ménagé lundi et mardi, Tony Stanley sera sur le parquet ce soir. Mais pas encore à son meilleur niveau. « Dans un mois, je serai à 100 %. Aujourd'hui, j'estime que je suis à 80 %, sourit l'Américain. Bien sûr, j'aurais pu attendre un peu avant de reprendre, mais cela faisait plus d'un mois sans compétition... »

Bien sûr, la volonté et la hargne de l'Américain peuvent compenser en partie son manque de rythme, mais comme un malheur n'arrive jamais seul, un autre joueur majeur du STB Le Havre est actuellement diminué. Suite à une fracture du coup de pied, Ian Mahinmi, le jeune intèrieur drafté l'été dernier par les San Antonio Spurs (NBA), a été déplâtré mardi. Ce soir, il sera sur la feuille de match, mais pour quel rendement ?

Ecarter un adversaire direct
« Nous verrons cela le moment venu. Stanley revient tout juste, mais Ball aussi », tranche Ruddy Nelhomme, fidèle à ses habitudes. L'entraîneur choletais admet toutefois que Cholet a l'occasion ce soir de « laisser derrière un adversaire direct ». « En cas de succès, nous aurions une victoire d'avance ». Plus précisément, deux, puisque CB compterait aussi un point-avérage positif. Pour saisir sa chance, la formation des Mauges devra comme ses derniers temps ne compter



Pendant que Cholet était privé de Ball, le Havre a dû composer sans Tony Stanley. Mais le meilleur artificier normand (16,1 points de moyenne) est de retour depuis la semaine dernière

que sur sa capacité à rester sérieuse. « Nous appuyer sur notre défense et confirmer notre meilleur niveau offensif » avancent les Choletais conscients qu'avec les Havrais le danger peut venir de par-

tout, surtout de derrière la ligne à 3 points où les Normands dégagent en moyenne 24,76 fois par match...

Tristan BLAISNEAU
PROGRAMME ET CLASSEMENT PAGE 25

Les équipes

STB LE HAVRE

4. J.-K. Edwards (US, 2,01 m)
 5. I. Mahinmi (2,06 m)
 6. S. Mekdad (1,88 m)
 7. B. Cisse (1,88 m)
 8. W. Jenkins (US, 1,98 m)
 9. F. Causeur (1,92 m)
 10. A. Curti (1,80 m)
 11. M. Le Pellec (1,98 m)
 12. T. Stanley (US, 1,92 m)
 13. M. Williams (US, 2,01 m)
 14. P. Durham (2 m)
 15. R. Dupont (2,10 m)
- Entraîneur : Christian Monschau

CHOLET BASKET

5. J. Ball (US, 1,78 m)
 6. S. Essart (1,80 m)
 8. D. Gautier (2,04 m)
 9. C. Ferchaud (1,92 m)
 10. J. Bilba (1,98 m)
 11. C. Marquis (2,04 m)
 13. C. Lombahé (1,98 m)
 14. S. Ben Driss (2,04 m)
 15. L. Wilson (US, 2,03 m)
 16. J.-M. Mipoka (1,98 m)
 17. A. Grant (US, 1,97 m)
- Entraîneur : Ruddy Nelhomme
• Arbitres : MM. Bretagne, Roman et Machabert
• Espoirs : match à 17 h 15

Des revanches dans l'air

Plusieurs équipes ou joueurs seront revanchards ce week-end à l'occasion de la 26^e journée.

Humilié en Coupe de France il y a deux semaines chez les Auvergnats (73-44), Paris revient revanchard au pied du Mont d'Or. Victorieux de Rouen mardi en match en retard, les joueurs de la capitale devraient être renforcés par leur nouvel Américain James Maye.

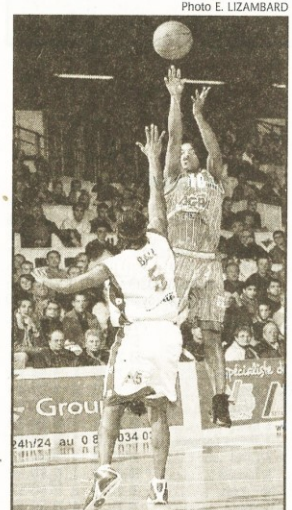
A Nancy, le SLUC, vainqueur de onze de ses douze derniers matches, est l'équipe la plus efficace de Pro A depuis le début de l'année 2006 et commence à espérer faire mieux que quatrième, l'objectif fixé. Au complet, les Lorrains veulent prendre ce soir leur re-

vanche sur Bourg, qui les avait privés de finale de la Semaine des As, fin février après deux prolongations.

De leur côté, les Palois n'ont pas oublié leur élimination musclée la saison passée à Dijon en Coupe de France (88-80). Privé de Loonie Cooper, parti aux Etats-Unis au chevet de sa femme enceinte, et son compatriote Brooks Sales, l'Elan retrouvera sur sa route un certain TJ Lux, récemment évincé du Béarn. Voilà qui promet

Le Toulonnais Jason Rowe élu joueur de mars

L'Américain Jason Rowe (Hyères-Toulon) a été désigné joueur du mois de mars. Il a recueilli 58 % des suffrages des supporters contre 25 % au Manceau Kenny Gregory et 17 % au Palois Hiram Fuller.



Le Varois Jason Rowe est le joueur du mois de mars

Pro A : STB Le Havre - Cholet-basket, samedi (20 h)

Cholet entame la dernière ligne droite

Les neuf dernières journées de saison régulière vont livrer leur verdict. Neuf équipes, dont CB, vont entrer dans une phase de lutte extrême pour décrocher les six derniers tickets d'accession aux playoffs. Première étape pour les Choletais : ce soir chez les Havrais de Tony Stanley.

Cholet, Le Havre, Hyères-Toulon et Paris occupent la 10^e place, avec 11 succès pour 14 revers. Derrière, Dijon ne se situe qu'à un point et Clermont, 15^e, à deux unités. Devant, Chalon, battu cette semaine en match avancé à Gravelines (101-99), ne possède qu'une victoire d'avance sur le quatorzième des 10^e. Roanne n'a que deux longueurs, et Bourges, 7^e, trois.

Bref, comme l'indique Ruddy Nelhomme, « de la 7^e à la 15^e place, tout est possible. » Trois formations, parmi toutes celles citées, ainsi, ne participeront pas aux playoffs. Alors que toutes en ont fait leur objectif. « Cela va être dur jusqu'au bout, prévoit Ruddy Nelhomme. C'est la dernière ligne droite. Tout le monde va vouloir faire sa place, donc il faudra pousser un peu plus que les autres. »

Objectif : refroidir Le Havre

Le calendrier de chacun a donc son importance. Pour CB, ses cinq

Antonio Grant et ses partenaires vont devoir défendre très fort sur les extérieurs havrais pour empêcher qu'ils prennent feu, notamment sur Tony Stanley.



Georges Mesnager

dernières rencontres se disputent ni plus ni moins chez des concurrents directs (Le Havre, Clermont, Paris, Roanne et Hyères-Toulon). « Il aurait été intéressant de jouer ces matches à la maison, indique Ruddy Nelhomme. On a eu l'occasion de le faire, mais on en a perdu trois (ndrl : Clermont, Paris et Hyères-Toulon). A nous de renverser la situation en gagnant chez eux. »

La question est de savoir si les Choletais relèveront le challenge avec l'excitation d'un compétiteur ou, au contraire, si l'enjeu les paralysera. « Je ne sais pas, je ne pense pas qu'il y aura une forme de pression »,

répond Ruddy Nelhomme, avant d'ajouter catégoriquement : « Cela fait près de trois mois que l'on n'a pas gagné à l'extérieur en Pro A (le 7 janvier à Reims). Il serait bon de renouer avec la victoire. »

Réduire l'enthousiasme du STB, « capable de s'enflammer à tout moment du début à la fin », prévient Nelhomme, sera la principale tâche de Ferchaud et consorts. D'autant plus que Tony Stanley, l'ex-Choletais leader du Havre, est de retour depuis samedi dernier après deux mois d'indisponibilité. « Il est bien présent, constate Ruddy Nelhomme après le visionnage de la déroute havraise à

Reims (83-62). Il a joué 32 minutes : c'est beaucoup plus qu'un Jimmel Ball, lui aussi un joueur d'impact et absent un mois et demi, et qui a joué 17 minutes il y a une semaine. » Et quid du jeune talent Mahinmi, déplaqué mardi après une entorse de la cheville ? « On verra qui se présentera en face, mais qui que ce soit, il faudra gagner. » La situation l'impose.

J.D.

Match ce soir (20 h) au Havre, salle des Docks Océanes

Saint-Thomas Basket Le Havre :

4. Edwards (2,01m, US), 5. Mahinmi (2,06m) ?, 6. Mekdad (1,88m), 7. Cissé (1,88m, Afr. Nat), 8. Jenkins (1,98m, US), 9. Causeur (1,92m), 10. Curti (1,80m), 11. Le Pellec (1,98m), 12. Stanley (1,92m, US), 13. M. Williams (2,01m, US), 14. Durham (2m, Am. Nat), 15. Dupont (2,10m). Entraîneur : Christian Mon-schau.

Cholet-basket : 5. Ball (1,78m, US), 6. Essart (1,79m), 8. Gautier (2,02m), 9. Ferchaud (1,92m), 10. Bilba (1,98m), 11. Marquis (2,03m), 13. Lombahe-Kahudi (1,97m), 14. Bendriss (2,04m), 15. Wilson (2,03m, US), 16. Mipoka (1,98m), 17. Grant (1,98m, US). Entraîneur : Ruddy Nelhomme.

Arbitres : MM. Bretagne, Roman et Machabert. Match Espoirs à 17 h 15.

Nancy a pris la tête de la Pro A après sa victoire sur Bourg-en-Bresse (81-56) et la défaite surprise de Pau-Orthez à Dijon (89-80)

Cholet paye sa maladresse

Les Choletais ont payé d'une défaite au Havre (83-79) leur extrême maladresse à 3 points en première mi-temps. Rageant à l'heure où Dijon, un autre concurrent direct pour le play off, a signé un exploit contre Pau-Orthez !

Les hauts des Choletais n'ont pas compensé leurs bas hier soir au Havre. En Normandie, les Choletais ont laissé, plus par maladresse qu'autre chose, un de leur concurrent direct les distancer à l'heure où les succès sont précieux dans l'optique du play off.

Battus cinq fois lors des six dernières journées, les Havrais voulaient rassurer leurs supporters. D'entrée, ils firent donc feu de tout bois. Cueilis à froid, les Choletais laisserent faire

CB n'a jamais rattrapé son retard rapidement concédé

et quand ils levèrent la tête après quatre minutes de jeu, c'était pour constater les dégâts au

tableau d'affichage (13-4). Cet écart, les Choletais le trainèrent quasiment jusqu'au terme de la partie, non sans avoir tenté de le combler.

D'abord remis sur de bons rails par un Grant percutant et altruiste (12 points, 5 rebonds et 3 passes à la pause, soit le meilleur Choletais dans ces trois catégories), Cholet avança au courage. Mais alors que le plus dur semblait avoir été fait (20-18, 8^e), les Havrais remirent le couvert. Edwards « boussula » correctement Ben Driss aux abords du cerde, mais surtout Cissé, auteur de treize points dans le premier quart dont un tir primé de plus de neuf mètres, imprimait un rythme de folie (28-21, 10^e).

CB gâche à 3 points

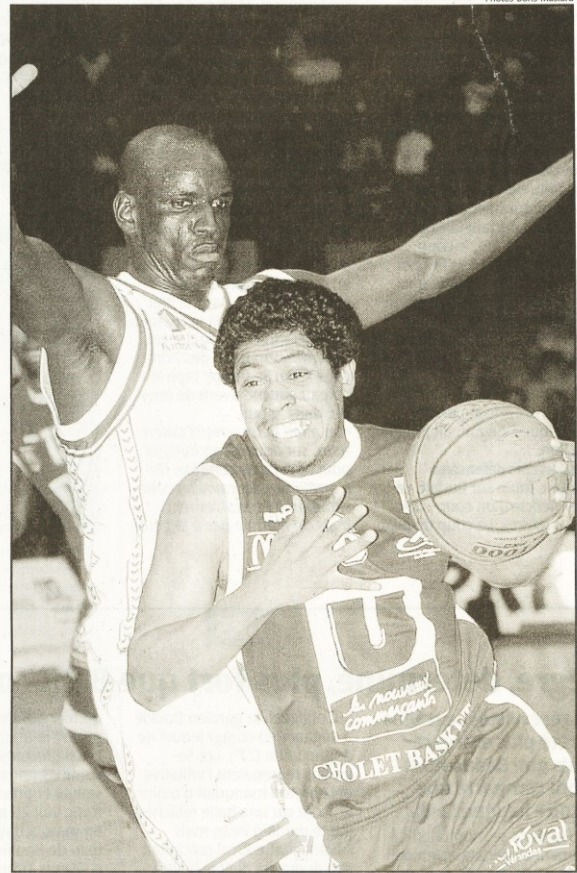
Dominés, les Choletais eurent au

moins le mérite de reserrer les rangs en défense. Cela aurait franchement pu les aider s'ils n'avaient pas fait preuve d'autant de maladresse. Tour à tour esseulés derrière la ligne des 6,25 mètres, Wilson, Ferchaud, Ball, Bilba ou encore Gautier gâchaient ! La preuve statistique ? A la pause, CB pointait à 12 % de réussite dans cet exercice (2/16) dont un pathétique 1/11 (9 %) dans le deuxième quart ! Un tel désastre ne pouvait être qu'éphémère, c'est en tout cas ce que Wilson se chargea de démontrer. En inscrivant 8 points en une minute, dont deux primés, l'Américain redonna le sourire à une formation des Mauges qui avait pourtant entamé petitement le deuxième acte (47-34, 22^e).

Wilson, donc, mais aussi Ferchaud et Grant décochèrent leurs missiles. Mais à ces frappes chirurgicales, Jenkins et Durham répondirent par d'autres paniers primés. Les attaques avaient résoluement pris le dessus sur les défenses dans un match devenu fou (68-63, 30^e, soit 29-26 pour Cb dans le troisième quart).

CB, si près, si loin

CB n'était donc pas loin, mais sans l'ultime perte de balle de Gautier avant le début du dernier quart, CB aurait pu être plus près. Le vétéran Durham, encore à 3 points, se chargea de le leur faire regretter (76-63, 33^e). L'affaire était entendue... à ceci près que les Choletais ne l'entendaient pas de cette oreille. Solidaires, Marquis et consorts haussèrent à nouveau le ton et grappillè-



Steve Essard a joué 32 minutes comme meneur de jeu

rent leur retard (76-72, 36^e) avant de... manquer à nouveau de lucidité sur une ou deux phases offensives. La sanction était immédiate (83-74, 39^e). Les derniers points de Marquis et Wilson n'y changèrent

rien. Pour ne pas avoir su maintenir le bon cap quarante minutes durant, CB a laissé filer une belle occasion de se rapprocher du play off.

Tristan BLAISONNEAU



Claude Marquis a réallimé bon match et a inscrit 16 points

LE HAVRE : 83										(28-21, 14-13, 26-29, 15-16)										CHOLET : 79									
Score mi-temps : 43-34																													
JOUEURS		Pts	Tirs	Lf	Off.	Def.	Ass.	Min.	Ev.	JOUEURS		Pts	Tirs	Lf	Off.	Def.	Ass.	Min.	Ev.										
EDWARDS		17	7/10	3/3	3	6	2	34'45	23	Ball		2	1/8	-	1	1	4	8'45	1										
MANINMI		3	1/1	1/1	1	-	1	12'00	4	ESSART		3	1/4	-	1	1	6	32'15	7										
Cissé		21	8/16	2/3	2	4	3	36'00	20	Gautier		2	1/4	0/1	-	1	-	3'00	-1										
JENKINS		14	6/13	-	2	4	3	21'45	11	FERCHAUD		6	2/6	-	1	1	1	38'00	4										
Curti		-	-	-	-	1	2	7'45	3	Bilba		2	1/3	-	2	-	2	3'30	5										
STANLEY		9	4/14	1/1	1	-	1	36'30	4	MARQUIS		16	8/13	0/1	3	3	-	13'15	14										
Williams		7	3/3	-	2	5	1	17'45	17	Bendriss		7	3/5	1/1	-	1	2	26'45	7										
DURHAM		12	4/9	-	-	2	3	33'30	9	WILSON		22	8/13	2/2	2	2	1	36'30	19										
Equipe		-	-	-	1	1	-	-	1	Equipe		-	-	-	1	2	-	-	1										
TOTAUX		83	33/66	7/8	12	23	16	200'	92	TOTAUX		79	33/69	4/7	13	17	21	200'	83										
TIRS À 3 PTS : 10/28 (Cissé 3/7, Jenkins 2/6, Stanley 0/6, Williams 1/1, Durham 4/8). FAUTES : 19. ÉLIMINÉ(S) : - CONTRE(S) : 1 (Williams 1). BILLES PERDUES : 14 (Jenkins 5). INTERCEPTIONS : 5 (Stanley 3).										• Plus gros écarts : + 13 Le Havre (47-34, 22 ^e) (76-63, 33 ^e). • Évolution du score : 13-4 (4 ^e), 18-6 (7 ^e), 30-23 (11 ^e), 37-29 (16 ^e), 46-34 (22 ^e), 60-54 (26 ^e), 73-63 (33 ^e), 76-62 (37 ^e). • Arbitres : MM. Bretagne, Roman, Machabert • Spectateurs : 3.000.										TIRS À 3 PTS : 9/27 (Ball 0/3, Essart 1/4, Gautier 0/2, Ferchaud 2/6, Bilba 0/2, Wilson 4/7, Grant 2/3). FAUTES : 15. - ÉLIMINÉ(S) : - CONTRE(S) : 1 (Ferchaud 1). BILLES PERDUES : 14 (Wilson 4). INTERCEPTIONS : 5 (Grant 2).									

Bilba : « Nous n'avons jamais pris l'ascendant »

Ruddy Nelhomme (entraîneur de Cholet) : « Nous sommes tombés sur un Babou Cissé qui a rapidement mis son équipe sur de bons rails, dans un registre où on ne l'attend pas forcément notamment par un shoot du milieu de terrain. Nous étions pourtant pas mal en défense, mais nous avons peut-être laissé les Havrais arriver trop facilement à l'intérieur en début de match. En deuxième mi-temps, nous avons trouvé davantage de variétés dans notre jeu, ce qui nous a notamment permis de retrouver l'adresse à 3 points qui nous a tant fait défaut en première période. Au final, pour gagner, il nous a man-

qué une ou deux bonnes défenses et un ou deux bons choix en attaque. Je suis d'autant plus déçu qu'il y avait la place de passer ».

Christian Monschau (entraîneur du Havre) : « Ce fut un vrai bon match. Sur une durée de deux quarts temps et demi, nous avons réalisé une très grosse prestation. Dans le troisième quart, il y a eu beaucoup de coups de sifflets et de 3 points, ça allait dans tous les sens. Il a fallu resserrer la garde en fin de match. Dans le jeu intérieur, nous sommes allés dedans en suivant le projet fixé. Malgré Stanley et Mahinmi amoindris, on a prouvé que le groupe était à nouveau ca-

pable de très bien jouer ».

Steve Essart : « Les Havrais ont tout de suite fait preuve d'agressivité, à l'image de Cissé que nous n'avons pas pu contrôler et qui a mis son équipe sur un bon rythme. Hélas, nous avons tout le temps cravaché derrière Le Havre ».

Antonio Grant : « Quand nous avons enfin rentré nos tirs à 3 points en deuxième mi-temps, les Havrais en ont fait de même juste derrière... »

Jim Bilba : « Notre mauvaise entame de match, nous a obligés à courir après le score. Nous n'avons jamais réussi à passer devant et à prendre l'ascendant. Ce n'est vraiment pas passé bien loin. Désormais, nous devons gagner des points à domicile. Ici, nous avons dépensé beaucoup d'énergie en deuxième mi-temps. Il faut garder cette note positive pour la réception de Strasbourg mercredi ».

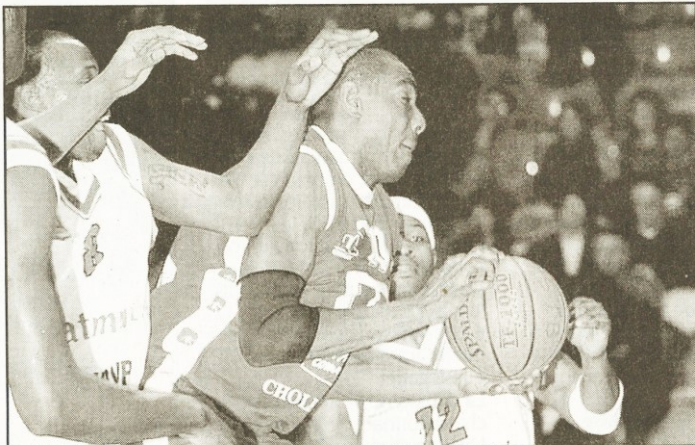
Tony Stanley (Le Havre) : « Nous avons mérité notre victoire. Maintenant, nous espérons vraiment aller chercher la huitième place. Il nous reste huit rencontres pour tout donner. Pour moi, cela va de mieux en mieux ».

PANIERS

Mipoka touché au pouce

Si Jean-Michel Mipoka n'était pas présent sur le banc choletais, c'est qu'il a pris un coup sur le pouce droit lors du match des espoirs.

Photo Boris Maslard



Jim Bilba a été malmené par les Havrais

Le Courrier de l'Ouest – 9 avril 2006

Les Choletais à quelques encablures du bon port

Pro A. Le Havre - Cholet : 83-79. En panne d'adresse extérieure durant la première période, Cholet a échoué de peu face à des Havrais emmenés par un Cissé stratosphérique. Recadré après le repos, CB ne put refaire l'intégralité de son retard.

LE HAVRE (de notre envoyé spécial). Opposant pourtant deux prétendants aux derniers tickets pour les phases finales, la rencontre d'hier manqua singulièrement d'engagement. Dans ce bal des petits pas, les Havrais s'affirmèrent finalement pour mener la danse devant des Choletais victimes d'un sérieux retard à l'allumage. Ô, les Normands ne donnèrent pas franchement dans le génial pour s'emparer des rênes de la soirée. Une défense attentive et surtout ce vieux sorcier de Babou Cissé, toujours impeccable à la baguette du STB, suffirent à déstabiliser la formation des Mauges qui sembla un temps avoir oublié ses fondamentaux aux vestiaires. Seul Grant parvint parfois à se faire oublier sur la ligne de fond afin de redorer (un peu) le blason choletais. Insuffisant toutefois pour stopper une phalange normande qui décida de placer son entame sur un tempo élevé, propre à semer rapide CB (13-4, 4'). En réalité, la prestation choletaise, loin d'être terrible elle aussi, n'avait rien d'infamant... lorsque Ferchaud et consorts parvenaient à se ménager des positions de shoot favorables. L'adresse choletaise atteignait alors les 60% de réussite après dix minutes, mais les occasions de peaufiner cette réussite se réduirent vite comme peau de chagrin, d'autant que le STB se montrait également impérial au rebond (10 prises contre 5 à la 10'), se ménageant quelques secondes chances bienvenues et privant CB d'autant de ballons.

Le second acte s'inscrivit dans la lignée du premier. Les 60% de



Jimmy Ball et les Choletais ont manqué d'adresse aux tirs afin de pouvoir remporter la rencontre.

réussite choletais, essentiellement inscrits de l'intérieur, fondent en effet comme neige au soleil sous le passage en zone havraise. Incapable de régler sa mire à distance, tout particulièrement aux primés (cf. le piteux 2/16 à 3 points au repos) et tout aussi peu inspiré pour attaquer frontalement la muraille normande, Cholet-Basket fut contraint et forcé d'oublier en partie ses velléités offensives pour limiter la casse en défense. En resserrant son canevas défensif, à l'image de son hôte, l'équipe des

Mauges parvint donc à conserver la trame de la rencontre (32-27, 12'). Sans garantie d'un nouvel embrasement havrais, qui ne manqua pas d'arriver via un certain Cissé dont le primé de plus de 9 m sur le buzzer des 24'' (et avec Essart sur le dos) marqua douloureusement les esprits choletais (40-31, 18').

Les gâchettes se dérouillent

Après cette première période glaciale, le show du parquet réveilla des Docks Océanes passablement endormies par la linéarité

du spectacle. Plus exactement, les Choletais atteignirent enfin leur Graal, cette réussite longue distance qui les fuyait depuis les premières minutes et dont la panne sèche avait placé CB dans la position du poursuiveur. Ferchaud et Wilson initièrent donc le festival des Mauges avec un joli 5/6 dernière l'arc-de-cercle. Excellente, cette vista retrouvée aurait dû faire les beaux jours de Cholet-Basket. Que nenni car les Havrais eurent la bonne idée de faire parler leurs artilleurs au même moment :

avec un non moins convaincant 4/5 aux primés, le STB conserva donc son avance (64-56, 27'). Et le 7-0 signé par Durham le vétéran (39 ans) toujours vert à l'entame du dernier acte ne plaça pas CB dans les meilleures dispositions (76-63, 33'). Sauf que le STB profita de ce confortable matelas pour s'y endormir un peu, multipliant les rotations sur un cinq qui marchait du tonnerre de feu, et surtout desserrant insensiblement son étai défensif. CB s'engouffra alors dans les failles havraises, via Marquis, Grant, Wilson et Ball (76-72, 36'). Trop tard, comme le rappelle ce coast-to-coast de l'incontournable... Cissé, scellant la marque normande dans une rencontre que le STB mena de la première à la dernière seconde.

Christophe MAZOYER.

LE HAVRE - CHOLET-BASKET : 83-79 (28-21, 14-13, 26-29, 15-16). Arbitres : MM. Bretagne, Roman et Machabert. 3 000 spectateurs.

LE HAVRE : 33 tirs réussis sur 66 tirs tentés (50%) dont 10 sur 28 à 3 points (36%), 7 lancers-francs réussis sur 8 tentés (88%), 35 rebonds (Edwards, 9), 16 passes décisives (Cissé, Jenkins, Durham, 3), 1 contre, 5 interceptions, 14 balles perdues, 19 fautes. Edwards, 17 points ; Mahinmi, 3 ; Jenkins, 14 ; Stanley, 9 ; Durham, 12 points Cissé, 21 ; Curti, 0 ; Williams, 7.

CHOLET : 33 tirs réussis sur 69 tirs tentés (48%) dont 9 sur 27 à 3 points (33%), 4 lancers-francs réussis sur 7 tentés (57%), 30 rebonds (Grant, 7), 21 passes décisives (Essart, 6), 1 contre, 5 interceptions, 14 balles perdues, 18 fautes. Essart, 3 points ; Ferchaud, 6 ; Marquis, 16 ; Grant, 19 ; Wilson, 22 puis Ball, 2 ; Gautier, 2 ; Bilba, 2 ; Bendris, 7.

Cholet subit le renouveau havrais

Battus dans les règles, samedi soir au Havre, au terme d'un match très offensif, les Choletais ont raté une belle occasion de se rapprocher des play-offs.

Cholet : 79
Le Havre : 82

Les deux équipes se ressemblaient, réagissait le coach choletais Rudi Nelhomme. Je suis d'autant plus déçu d'avoir perdu ce match, car il y avait vraiment la place pour passer. Les Choletais ont donc raté le coche, victime d'un début de match timide et de la vista du meneur havrais Babacar Cissé. « On est tombé sur un Cissé qui a mis son équipe sur les bons rails, et il a

sévi dans un registre où on ne l'attendait pas forcément, notamment à trois points. » A huit journées du terme de la saison régulière, il ne manque peut-être que trois victoires aux Normands pour entrer dans le Top12. Il en faudra au moins une de plus à Cholet, rattrapé par Hyères et Dijon à la 11^e place du classement. A domicile, le CB n'a plus vraiment le droit à l'erreur. Et dès mercredi se profile la réception de Strasbourg, le champion de France...

Samedi soir, les Havrais ont retrouvé une belle intensité défensive, surveillée par la vista renaisante de Babou Cissé (13 points dans le premier quart, 4 dans le deuxième, 3/4 à trois points). Cissé, meneur perforateur et scoreur bouillant, à l'image de cet incroyable panier primé sur la si-rène de fin de possession, à plus de 9 mètres du cercle (40-31, 17^e) ! Edwards imposait sa masse, Stanley avait repris quelques couleurs, et l'adresse générale était au rendez-vous (17/30 à

57 %). Bougé aux rebonds, rouillé derrière la ligne des 6,25 m (2/16), Cholet allait desserrer un peu l'étreinte dans le deuxième quart, Grant (12 points) paraissant quand même bien isolé (28-21, 10^e puis 42-34, 20^e).

En deuxième période, Lamayn Wilson déclençait le concours à trois points : deux essais gagnants, Durham, Jenkins ou Ferchaud s'empressaient de lui emboîter le pas (55-46, 24^e et 68-61, 29^e), et le match s'emballait. Le STB, continuait à produire son effort collectif. Edwards rayonnait bel et bien sous la raquette, Durham (4/6 à trois points) distillait quelques coups de pat bienvenus (73-65, 34^e), mais Cholet, emmené par un Grant de premier cru, refusait de lâcher le morceau. 76-72, à quatre minutes du terme. Interception, deux plus un dans la foulée : Stanley, l'ancien Choletais, rassurait le public des Docks Océane (81-72, 38^e). Cholet, cette fois, ne s'en relèverait pas, malgré un dernier sursaut d'orgueil.



Malgré leurs efforts, les Choletais ont dû s'incliner.

Il reste désormais huit matches aux Choletais (quatre à domicile, autant en déplacement) afin d'essayer d'engranger les succès (quatre ?) qui les qualifieraient à coup sûr pour le play off

La belle occasion ratée

En perdant au Havre (83-79), Cholet Basket a raté samedi une belle occasion de se rapprocher des quinze victoires supposées nécessaires pour prendre part au tour préliminaire qui débute le 16 mai. De succès, CB en compte onze au terme de cette 26^e journée. Il lui en manquerait donc quatre.

Ce total aurait pu n'être que de trois si les Choletais avaient ramené ce qu'ils étaient partis chercher au Havre. En Normandie, Jim Bilba et ses partenaires n'ont pas sombré, seulement ils n'ont pas été suffisamment réguliers pour prendre le meilleur sur des adversaires qui semblaient... prenables. « Il y avait de la place », regrettaient ainsi en chœur les Choletais avant de reprendre la route sitôt la défaite consommée.

Face à eux, les Choletais ont trouvé comme ils s'y attendaient des Havrais déterminés à redorer leur blason après cinq revers en six matches. Prévenus et donc vigilants, les Choletais ont toutefois été rapidement débordés par des Normands guidés par un

Cissé survolté et un Edwards adroits de ses larges épaules. Leur retard rapidement concédé (13-4, 4), les hommes de Ruddy Nelhomme ne l'ont jamais ratrapé.

Réception de Strasbourg mercredi

Ce n'est pourtant pas faute d'avoir essayé. Mais alors que Marquis, en fixation, et Grant, en percussion, tenaient leur rang, CB se perdait en périphérie avant la pause (2/16 à 3 points). Les positions étaient ouvertes mais les ballons n'ont jamais caressés les filets. « Ça fait partie du basket », ne pouvait que regretter Ruddy Nelhomme après-coup. Comme son capitaine Jim Bilba, l'entraîneur choletais ne cachait pas son immense déception. Mais parce que le calendrier impose aux Choletais de ne pas se morfondre sur leur sort, il prenait le temps de souligner les aspects positifs de la soirée normande. « En deuxième mi-temps, nous avons trouvé davantage de solutions en variant notre jeu », remarquait Nelhomme. Nettement plus adroits, les Choletais n'ont toutefois pas su trouver les ressources défensives nécessaires pour empêcher les Havrais de leur répondre du tac au tac. « Je



A l'image d'Antonio Grant, les Choletais n'ont pas ménagé leurs efforts samedi au Havre. Cela n'a toutefois pas suffi pour se rapprocher du play off

pense que ça s'est joué sur deux ou trois actions défensives mal négociées de notre part », conclut le technicien choletais qui ne peut désormais logiquement reprendre à son compte le

conseil de Jim Bilba. « Nous nous sommes battus avec énergie en deuxième mi-temps. Il faut garder cette note positive pour la réception de Strasbourg mercredi ». **Tristan BLAISONNEAU**

Strasbourg mercredi à La Meilleraie



Lamayn Wilson et les Choletais accueillent Strasbourg mercredi soir

Le calendrier de la Pro A s'emballe d'ici la fin de la saison régulière, le 13 mai prochain. La 27^e journée est programmée après-demain (20 heures). A cette occasion, Cholet accueillera le champion de France strasbourgeois entraîné par Eric Girard. Une séance de vente de billets aura lieu mercredi matin de 9 h 30 à 12 heures au Smash (3 av. Marcel Prat à Cholet). Les guichets de la salle ouvriront à 17 h 15.

Réservation au 02 41 58 30 30

En Coupe de France le 18 avril

Cholet accueillera Chalons-sur-Saône le mardi 18 avril à 20 heures pour le compte des 8^e de finale de la Coupe de France. Vente de billets au Smash ce lundi de 16 heures à 19 heures.

Saint-Petersbourg battu en EuroCoupe

Victorieux de l'EuroCoupe la saison passée, le Dynamo Saint-Petersbourg, ancien adversaire de Cholet Basket, comptait bien récider ce week-end lors du Final Four organisé à Kiev. Vendredi, les hommes de Fotis Katsikaris ont toutefois chuté en demi-finale face au Khimki Moscou (63-61). Hier, lors du match pour la troisième place, ils ont encore chuté, cette fois face aux Ukrainiens de Kiev. Encore de deux points (83-81). L'EuroCoupe a finalement été remportée par les Espagnols de Badalona, vainqueurs du BC Khimki en finale (88-63).

Résultats Demi-finales

Khimki (Rus) - St-Petersbourg (Rus) : 63-61
BC Kiev (Ukr) - Badalona (Esp) : 78-88
Match pour la 3^e place
Saint-Petersbourg - BC Kiev : 81-83
Finale
BC Khimki - Badalona : 63-88

Gravelines résiste à l'ASVEL

Quatre jours après une longue bataille contre Chalons-sur-Saône (101-99) après deux prolongations, Gravelines a résisté physiquement à Villeurbanne (70-68) hier dans le match vedette de la 26^e journée. Les Nordistes, qui ont été en tête pendant pratiquement toute la rencontre, reviennent ainsi à une longueur de leur hôte du jour. Une fois de plus, Turner (14 points, 7 rebonds, 5 passes décisives) a été l'homme du match pour Gravelines. « C'est vraiment un grand joueur, a d'ailleurs reconnu l'entraîneur de l'ASVEL Claude Bergeaud. C'est lui qui nous a empêchés d'aller jusqu'au bout ».

Tout le monde gagne à domicile

GRAVELINES : 70 VILLEURBANNE : 68

MT : 33-31 (22-14, 11-17, 19-19, 18-18). Spectateurs : 3 500. Arbitres : MM. Casperin, Canderanne et Danielou
Gravelines : 26/51 aux tirs (dont 4/11 à 3 pts). 14 LF/19, 22 rebonds. Éliminé : Kuzninskas (33)
Dubiez (4), Turner (14), Johnson (1), Jones (4), Adomaitis (16), Kerckhof (1), Kuzninskas (7), Owens (12), Bailey (11)
Villeurbanne : 25/59 aux tirs (dont 8/24 à 3 pts). 10 LF/17, 38 rebonds. Éliminé : Dioumassi (40)
A. Sy (5), Paulding (2), Gaines (13), Mrazek (14), Maslingue (13), Brun (7), Felton (2), Sangaré (8), Dioumassi (4)

LE HAVRE : 83 CHOLET : 79

MT : 42-34 (28-21, 14-13, 25-27, 16-18). Spectateurs : 2 500. Arbitres : MM. Bretagne, Roman et Machabert
Le Havre : 33/66 aux tirs (dont 10/28 à 3 pts). 7 LF/8, 35 rebonds
Edwards (17), Mahimni (3), Cissé (21), Jenkins (14), Stanley (9), M. Williams (7), Durham (12)
Cholet : 33/69 aux tirs (dont 9/27 à 3 pts). 4 LF/7, 30 rebonds
Baill (2), Essart (3), Gautier (2), Ferchaud (6), Bilba (2), Marquis (16), Bendriss (7), Wilson (22), Grant (19)

NANCY : 81

BOURG EN BRESSE : 56
MT : 35-30 (14-12, 21-18, 28-14, 18-12). Spectateurs : 4 900. Arbitres : MM. Bichon, Suplot et Baillet
Nancy : 25/58 aux tirs (dont 6/20 à 3 pts). 25 LF/31, 39 rebonds. Éliminé : McClintock (36)
Bailey (3), Green (12), McClintock (21), Zianveni (7), Badiane (2), Boyette (20), Salmon (3), Hayes (5), Kirksay (8)
BOURG-EN-BRESSE : 22/57 aux tirs (dont 3/12 à 3 pts). 9 LF/13, 30 rebonds
Hall (4), Poupet (2), Bassette (10), Gay (4), Moncade (5), Doreau (6), Schmitt (11), Sindjelic (5), Torbert (9)

LE MANS : 84 ROANNE : 75

MT : 44-41 (28-22, 16-19, 20-23, 20-11). Spectateurs : 4 500. Arbitres : MM. Radonjic, Ch. Vauthier et Laplace

LE MANS : 32/71 aux tirs (dont 6/18 à 3 pts). 14 LF/20, 42 rebonds.
Gregory (13), Koffi (27), Ruzic (10), Bokolo (4), Guice (18), Besok (2), Campbell (6), Jackson (4)
ROANNE : 28/58 aux tirs (dont 6/17 à 3 pts). 13 LF/16, 29 rebonds. Éliminé : Bauer (39)
Niakité (5), Rich (4), Harper (20), Spencer (14), Pellin (2), Traoré (16), Chelle (4), Badiane (5), Bauer (5)

CHALON-SUR-SAÛNE : 77 BREST : 64

MT : 38-36 (26-15, 12-21, 17-9, 22-19). Spectateurs : 3 950. Arbitres : MM. Chambon, Mortz et Karagullo
Chalon-sur-Saône : 25/65 aux tirs (dont 8/39 à 3 pts). 19 LF/28, 42 rebonds.
Cox (6), Mookongo (7), Mazique (4), Dondon (5), Diarra (17), Best (6), Lee (21), Cohen-Mintz (11)
Brest : 27/61 aux tirs (dont 5/15 à 3 pts). 5 LF/11, 34 rebonds. Éliminé : Abney (38), Forehan-Kelly (40)
Patterson (12), J. Vérove (5), Forehan-Kelly (22), Abney (11), Brown (14)

DIJON : 89

PAU-ORTHEZ : 80
MT : 44-42 (23-28, 21-14, 22-15, 23-23). Spectateurs : 4 850. Arbitres : MM. Mateus, Koog et Gros
Dijon : 36/46 aux tirs (dont 7/12 à 3 pts). 10 LF/16, 32 rebonds.
M. Ndoeye (6), T. Brown (7), Lux (13), Bouziane (14), Baxter (21), Bennett (7), Monnet (6), Sciarra (9), Natsvlshvili (6)
PAU-ORTHEZ : 29/55 aux tirs (dont 7/18 à 3 pts). 15 LF/28, 31 rebonds.
Éliminé : Fauthoux (40)
Fauthoux (2), D'Almeida (10), Folrest (2), Drozdov (20), Rupert (5), Varem (15), Fuller (5), Harrison (21)

CLERMONT : 66

PARIS BR : 52
MT : 32-31 (16-18, 16-13, 16-8, 18-13). Spectateurs : 3 200. Arbitres : MM. Greva, Maestre et Lepercq
Clermont : 26/61 aux tirs (dont 9/27 à 3 pts). 5 LF/8, 32 rebonds.
Melody (14), Smith (17), Racine (2), Issa (7), Darrigand (2), Stern (5), Tucker (10), Larrouguis (4), Traoré (3), Pene (2)
PARIS BR : 17/51 aux tirs (dont 6/20 à 3 pts). 12 LF/16, 32 rebonds.

Parker (11), Akins (7), Richardson (6), Samnick (8), Pecherov (15), Volcic (3), Lema (2)

ROUEN : 95 HYERES-TOULON : 78

MT : 44-38 (22-24, 22-14, 19-15, 32-25). Spectateurs : 1 300. Arbitres : MM. Bissang, Guédin et Perrier
Rouen : 34/64 (dont 8/16 à 3 pts). 19 LF/24, 36 rebonds.
Williams (23), K. Morlende (17), Porter (11), Harrison (17), Le Brun (9), Peterson (15), Liorel (8)
HYERES-TOULON : 31/65 aux tirs (dont 10/27 à 3 pts). 6 LF/12, 30 rebonds.
Éliminé : Lockhart (35)
Wethers (23), Barnes (2), Legname (14), Rowe (16), Milling (1), Bouteille (6), Lockhart (11), Vukicivic (5)

STRASBOURG : 80

REIMS : 75
MT : 41-43 (16-17, 25-26, 24-16, 15-16). Spectateurs : 5 850. Arbitres : MM. Graffin, Taffin et Mme. Julien
Strasbourg : 31/66 aux tirs (dont 9/28 à 3 pts). 9 LF/14, 36 rebonds. Éliminé : Palmer (37)
J. Creer (20), Palmer (16), McCor (13), Linehan (11), Jackson (6), Wesson (5), Jeanneau (4), Giffa (4), Starosta (1)
REIMS : 26/47 aux tirs (dont 7/16 à 3

pts). 16 LF/24, 21 rebonds. Éliminé : Bradford (40)
Feaster (23), Bradford (21), Adjiwanou (10), Richardson (10), Brown (5), Tomaku (4), Gillet (2)

La 27^e Journée

Mercredi 12 avril

Pau-Orthez - Nancy

A 19 h sur TPS Star

Hyères-Toulon - Le Havre
Brest - Gravelines
Cholet - Strasbourg
Villeurbanne - Dijon
Paris BR - Le Mans
Roanne - Chalons-sur-Saône
Reims - Clermont
Bourg-en-Bresse - Rouen

La 28^e Journée

Samedi 15 avril

Strasbourg - Hyères-Toulon
Rouen - Pau-Orthez
Clermont - Cholet
Le Mans - Reims
Dijon - Brest
Le Havre - Bourg-en-Bresse
Paris BR - Roanne
Déjà disputés
Gravelines - Chalons : 101-99
Nancy - Villeurbanne : 85-73

Pro A

Classement	Pts	J	G	P	Pp	Pc
1. Nancy	47	27	20	7	2232	2031
2. Pau-Orthez	46	26	20	6	1983	1784
3. Strasbourg	45	26	19	7	1968	1753
4. Le Mans	45	26	19	7	2064	1856
5. Lyon-Villeurbanne	45	27	18	9	2115	1920
6. Gravelines	44	27	17	10	2110	2056
7. Chalons-sur-Saône	40	27	13	14	2121	2017
8. Bourg-en-Bresse	40	26	14	12	1910	1942
9. Roanne	39	26	13	13	2136	2130
10. Le Havre	38	26	12	14	1958	2027
11. Cholet	37	26	11	15	1960	1940
12. Dijon	37	26	11	15	1984	2036
13. Hyères-Toulon	37	26	11	15	2063	2160
14. Paris BR	36	26	11	15	1739	1837
15. Clermont	36	26	10	16	1862	2006
16. Reims	32	26	6	20	1954	2141
17. Brest	32	26	6	20	2039	2328
18. Rouen	31	26	5	21	1871	2105

L'inquiétante glissade de Cholet-Basket

Le Havre - Cholet : 83-79. Dominée en Seine-Maritime, l'équipe des Mauges subit de plein fouet les succès de Clermont, Chalons et Dijon. Après l'embellie du week-end dernier, CB glisse à nouveau vers la 13^e place et les incertitudes.

Les semaines se suivent et ne se ressemblent pas dans ce championnat où la lutte pour la 12^e place, et les billets pour la phase finale, s'avère aussi disputée que celle pour les places d'honneur. Pas mécontent de son opération samedi dernier face à Rouen, ce qui lui avait permis, en parallèle avec les défaites de ses principaux adversaires, de se refaire une santé au 10^e rang, CB a perdu en Normandie tout le bénéfice de ce bon coup.

« **Ce n'est pourtant pas passé loin** », soufflait Jim Bilba à la fin de la rencontre. Certes, mais le résultat est là et, à huit journées de la fin de la saison régulière, Cholet a laissé un point précieux sur le parquet des Docks Océanes. Précieux parce que le verdict final approche à grand pas. Précieux parce que le STB et l'équipe des Mauges présentent sensiblement le même profil et que « **le coup était jouable** » regrette amèrement Ruddy Nelhomme. Précieux enfin parce que la formation choletaise doit composer avec la fin de calendrier la plus compliquée de tous les prétendants aux strapontins de playoffs. Ramener un succès de Seine-Maritime aurait donc constitué un début d'option sur un avenir toujours pas dégaïté.

La clé sera à l'extérieur

Le programme des matches à la

Meilleraie ne constitue surtout pas une garantie de rebondir, avec les venues de Strasbourg mercredi, du Mans le 22, et de Bourg le 13 mai pour la dernière journée de saison régulière, laquelle pourrait ne délivrer qu'en fin la vérité sur cet exercice 2005-2006 au suspense ébouriffant. Au-delà d'un parcours le plus parfait possible à la Meilleraie, où seule la venue de Reims le 2 mai semble franchement abordable, la lumière viendra pour Cholet des routes de France. L'équipe des Mauges se voit contrainte depuis samedi d'assurer au strict minimum 4 succès d'ici la fin de la saison pour rester dans la course. Immanquablement, cela passera par des victoires loin des Mauges, où le sans-faute n'est pas assuré du tout vu le calibre des adversaires annoncés.

Faites donc votre choix, pas évitent lui non plus ! Cholet doit se rendre à Clermont (l'un des plus douloureux souvenirs de la saison dernière) le 15 avril, à Paris le 29, à Roanne le 5 mai et à Hyères-Toulon le 9 suivant. Face à ces concurrents directs, la marche sera donc systématiquement haute. Mais pas insurmontable. « **Il faut absolument commencer par faire quelque chose à Clermont et Paris** », tranche Ruddy Nelhomme. Histoire de se refaire une santé. Histoire surtout de continuer à y croire. En cas de

nouvelles déceptions en Auvergne et dans la capitale, les playoffs s'en trouveraient grandement hypothéqués. Aux Choletais donc de parfaitement cadrer leurs deux prochaines expéditions, mieux qu'ils ne le firent au Havre où leur principal bourreau, Cissé, avait déjà été, certes dans un registre plus en percussion, le meilleur Normand, le 19 novembre dernier à la Meilleraie pour le match aller (15 points, 3 rebonds, 3 passes). A méditer.

Christophe MAZOYER.

Location pour Cholet-Strasbourg. Pour assister à cette rencontre, mercredi soir (20h), il sera possible de réserver des places au Smash aujourd'hui de 16h à 19h, et mercredi à partir de 17h 15 au guichet de la Meilleraie.

Location pour Cholet - Châlons-Saône. Cette rencontre des 8^e de finale de coupe de France se déroulera le 18 avril prochain à la Meilleraie (20h). Cette rencontre n'est pas comprise dans les abonnements annuels. Il sera possible de réserver des places aujourd'hui de 16h à 19h et au guichet de la Meilleraie le jour du match à partir de 17h 15. Location également possible au 02 41 58 30 30. **Tarifs :** niveau 1 et 2, 12€ ; niveau 3 et 4, 8€ ; étudiants et jeunes (6/18 ans), 5€.



Antonio Grant a longtemps permis à Cholet-Basket de croire en ses chances de coiffer Le Havre sur le poteau. L'ailier américain (19 points, 7 rebonds, 5 passes) fut le Choletais le plus incisif samedi soir.

Vers une fin de saison à couteaux tirés

En vue des playoffs, l'équipe des Mauges (37 points) se trouve en concurrence pour la fin de la saison avec Chalons (40 points mais avec un match d'avance), Roanne (39), Le Havre (38), Hyères-Toulon (37), Dijon (37), Paris (36 mais avec un match de retard) et Clermont (36). Voici le programme de chacune de ces

formations pour la fin de la saison régulière.

CHALONS-SUR-SAÔNE (8^e, 40 points) : va à Roanne, reçoit Dijon, va à Nancy, reçoit Rouen, va au Havre, reçoit Strasbourg, va à Clermont. A déjà joué son match de la 28^e journée à Gravelines (défaite 101-99, le 5 avril).

ROANNE (9^e, 39 points) : reçoit Chalons-sur-Saône, va à Paris, reçoit Gravelines, va à Reims, va à Dijon, reçoit Cholet, va à Nancy, reçoit Hyères-Toulon.

LE HAVRE (10^e, 38 points) : va à Hyères-Toulon, reçoit Bourg, va à Pau, reçoit Villeurbanne, va à Brest, reçoit Chalons-sur-Saône, va à Gravelines, reçoit Dijon.

HYÈRES-TOULON (11^e, 37 points) : reçoit Le Havre, va à Strasbourg, reçoit Clermont, va au Mans, reçoit Paris, va à Reims, reçoit Cholet, va à Roanne.

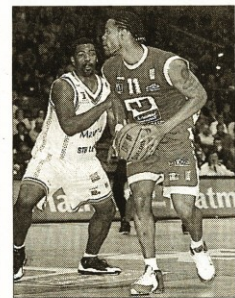
DIJON (12^e, 37 points) : va à Villeurbanne, reçoit Brest, va à Cha-

lon-sur-Saône, reçoit Gravelines, reçoit Roanne, va à Nancy, reçoit Rouen, va au Havre.

CHOLET (13^e, 37 points) : reçoit Strasbourg, va à Clermont, reçoit Le Mans, va à Paris, reçoit Reims, va à Roanne, va à Hyères-Toulon, reçoit Bourg.

PARIS (14^e, 36 points) : reçoit Le Mans, reçoit Roanne, va à Reims, reçoit Cholet, va à Hyères-Toulon, reçoit Bourg, va à Pau, reçoit Villeurbanne.

CLERMONT (15^e, 36 points) : va à Reims, reçoit Cholet, va à Hyères-Toulon, reçoit Bourg, va à Pau, va à Villeurbanne, va à Brest, reçoit Chalons-sur-Saône.



Claude Marquis et les intérieurs choletais n'ont franchement réussi à cadenciser les intérieurs normands, dont Edwards.

Jouez & Gagnez

CB
CHOLET BASKET

Vos places
pour le match
Cholet-Basket
Le Mans
sur
www.cholet.maville.com
le samedi 22 avril 2006

	Temps	Pts	Totl	%	P3	P2	LF	F	Fpr	Rbds	Int	Co	BP	PD	Ev.
Le Havre : 83															
Edwards	34'45	17	7/10			7/10	3/3	2	3	9			2	2	23
Mahinmi	12'00	3	1/1			1/1	1/1	3	2	1			1	1	4
Cisse	36'00	21	8/16		3/7	5/9	2/3	3	4	6			1	3	20
Jenkins	21'45	14	6/13	43	2/6	4/7		1		6			5	3	11
Curti	7'45			33				3		1	1		1	2	3
Stanley	36'30	9	4/14		0/6	4/8	1/1	2	2	1	3				4
Williams	17'45	7	3/3	100	1/1	2/2		2	2	7	1	1	3	1	17
Durham	33'30	12	4/9	50	4/8	0/1		3	3	2					9
TOTAL	200'	83	33/66	36	10/28	23/38	7/8	19	15	35	5	1	13	16	92
Cholet : 79															
Ball	08'45	2	1/8		0/3	1/5		2	1	2					4
Essart	32'00	3	1/4	25	1/4			4	2	2			1	6	7
Gautier	03'00	2	1/4		0/2	1/2	0/1	1	3	1	1		1	1	-1
Ferchaud	37'45	6	2/6	33	2/6							2	1	2	4
Bilba	03'30	2	1/3		0/2	1/1					2	1			5
Marquis	13'15	16	8/13			8/13	0/1	3	3	6			2	14	
Bendriiss	26'30	7	3/5			3/5	1/1	4	2	1			1	2	7
Wilson	36'15	22	8/13	57	4/7	4/6	2/2	2	4	1			4	1	19
Grant	37'45	19	8/13	67	2/3	6/10	1/2	1	6	7	2		1	5	26
TOTAL	200'	79	33/69	33	9/27	24/42	4/7	15	19	30	5	1	12	21	83

Arbitres: MM. Bretagne, Roman, Machabert - 3 000 spectateurs.