

Basket-ball Pro A : Chalon-sur-Saône à la Meilleraie, samedi

Greg Beugnot raconte ses joueurs

Après un début de saison catastrophique, Chalon enchaîne les victoires comme des perles (huit lors des dix derniers matches). « L'équipe n'est pas à sa place au niveau de son potentiel, dit Gregor Beugnot, le coach. Elle l'est en revanche sur cette saison. » Revue d'effectif avec l'ancien entraîneur emblématique de Villeurbanne de 1992 à 2001.

Arthur Lee (USA). « Très réputé aux États-Unis pour avoir fait la Une de *Sports Illustrated*, ce qui n'est pas donné à tout le monde. Il a gagné un titre NBA. Joueur très intelligent, très bon gestionnaire et coéquipier, très professionnel. Doué d'excellentes analyses. Il a en revanche un shoot très efficace mais à ne surtout pas montrer dans les écoles de basket ! Troisième meilleur tireur de lancers-francs. Manque peut-être un peu d'explosivité. Pas assez créateur-passeur mais s'il l'était, il serait en NBA ou dans un gros club européen. »

Mamoutou Diarra. « Il était utilisé en n°2-n°3 avant de venir. Il perfectionne son registre technique. Très travailleur, généreux, à l'écoute. Il a progressé dans énormément de domaines même si cela n'est pas perceptible pour le commun des mortels. Peut prendre des rebonds, tirer à trois points, agresser son adversaire direct, fixer un intervalle pour passer, etc. Il étoffe son bagage. Seul international de notre équipe. Doit encore travailler sa montée de balle au poste 2 et être capable, aussi, de s'imposer par les mots. »

Stéphane Dondon. « Formé à Cholet bien sûr. Il évoluait au poste 4 de faux intérieur. Aujourd'hui, il joue ailier. Il développe des qualités d'adresse et une gestuelle de plus en plus performante. Il a un énorme volume physique, est très dur au mal. Grosse force de percussion, généreux. Manque encore de vécu à son



Blancine Lemarié

Peu épargnée par les blessures en début de championnat, l'équipe de Greg Beugnot revient fort puisqu'elle n'a perdu que deux rencontres lors des dix dernières journées.

poste. Pourrait devenir le coéquipier parfait dans une grosse infrastructure s'il progresse encore. »

Willem Laure. « Il était vraiment intérieur. Depuis mon arrivée, il joue au poste 4. Très bonne adresse à 3 points. Il a les qualités techniques du pivot mais manque d'explosivité sur les un contre un. Manque encore de relationnel de passes, de latéralité pour contrôler un intérieur fuyant et rapide. Ne prend pas assez de rebonds. Il évolue. »

John Cox (USA). « Il est très jeune. C'est le vrai cousin de Kobe Bryant. C'est sa première expérience européenne à Chalon. Il est venu de l'université américaine avec ses qualités de scoreur. Ici, on lui demande aussi de défendre. Il évolue aussi par rapport à son poste de deuxième arrière. Il peut jouer ponctuellement au poste

de meneur. De plus en plus performant dans le collectif. Manque encore de densité physique défensive. Comme disait Aimé Jacquet à Robert Pirès, il doit « muscler » son jeu ! »

John Best (USA). « C'est le père spirituel de l'équipe. 33 ans. Grande expérience en Europe. Adore la France. Enthousiaste, impulsif. Ne supporte pas l'injustice. Intérieur ou faux intérieur. Très technique, très dur au mal, grand professionnel. Peut tirer à 3 points, agresser son adversaire en un contre un. Meilleur tireur de lancers-francs du championnat. Manque parfois de sérénité. »

Philippe Braud. « Shooteur. Sort du centre de formation. De plus en plus prolifique en défense. Il a franchi un palier il y a quinze jours trois semaines. »

MC Mazique (USA). « Intérieur qui

évolue sur les positions basses et à tendance à s'écarter. Manque un peu d'investissement physique. Evite un peu trop le duel. Il a plutôt une mentalité de suivre. »

Uri Cohen-Mintz (ISR). « Revient de blessure. Shooteur, n°4. Israélien, international, très expérimenté. Manque de puissance au niveau des jambes à cause de son opération des croisés ; de latéralité en défense. Intelligent dans le jeu, toujours bien placé. Il force sans cesse l'anticipation de l'adversaire. »

Mickaël Mokongo. « Deuxième meneur. Gros défenseur, très véloce. Doubleur parfaite d'Arthur Lee. Très usant physiquement. »

Recueilli par
Mathieu COUREAU.

Cholet toujours diminué, mais Cholet reposé

Défaits quatre fois de suite en championnat, les Choletais se sont néanmoins relancés en coupe de France la semaine dernière, à Poitiers. Cela sera-t-il suffisant pour remonter la pente face à Chalons, ce soir, qui ne compte que deux défaites sur les dix dernières journées ?

Le bon résultat en coupe de France, obtenu la semaine dernière sur le parquet de Poitiers (N1), peut-il servir de tremplin à une équipe choletaise en crise de confiance ? Ruddy Nelhomme prend son temps pour répondre : « Un tremplin, je ne sais pas... Disons que ça fait toujours du bien de gagner, même contre une équipe d'un niveau moindre ».

Même à vaincre sans péril, ce succès (61-81) fut en effet rassurant pour des Choletais qui, à force de rater des marches en championnat, sont tombés dans l'escalier. Trop peu souvent maître du tempo, Cholet-Basket version 2005 peine à trouver ses marques, aura encore plus de mal quand on sait Jimmel Ball et Olivier Bardet indisponibles.

Le manque de qualité sur les rotations incertains pousse à être de nouveaux d'actualité, ce soir à l'extérieur en particulier où les espoirs, aussi bons soient-ils dans leur championnat, sont encore un peu tendus. Nelhomme : « Nous devons pourtant stopper l'hémorragie comme l'on dit, retourner les choses dans le bon sens. Sans Jimmel ni Olivier, je le sais bien... » Et lui d'ajouter : « Ça fera trois semaines demain (samedi) et nous sommes privés de Jimmel. Sans lui

et Olivier, ce n'est plus la même équipe. Si on ajoute les problèmes de Claude (Marquis) en début de championnat, on peut aisément comprendre que Cholet-Basket est un peu plus fragile cette saison. Chacun de mes joueurs a des pics de forme à des moments différents ce qui complique les choses ».

Si ce constat ne pousse guère à l'auto-critique, Ruddy Nelhomme pointe néanmoins du doigt un élément important :

« Nous avons eu dix jours de coupure, le temps de remettre en place beaucoup de choses, de se poser les bonnes questions, individuellement et collectivement. » Ainsi, Essart aura-t-il pris le temps de souffler, lui qui, à force de se démenner au poste 1, donnait des signes de fatigue dans les quatrièmes quarts-temps, malgré les coups de main de Ferchaud ; ainsi, Bilba, Marquis et Wilson auront-ils pris le temps de digérer leurs efforts à l'intérieur. Et toute l'équipe de s'oxygéner.

« De toute façon », prévient Nelhomme, nous n'avons plus vraiment le choix. Il faudra être très présent défensivement, mettre beaucoup de pression sur les Chalonnais. « Car de son côté, si Greg Beugnot estime que sa formation est à sa place en ce moment, compte tenu de son début de championnat catastrophique, il sait aussi qu'elle peut finir très fort. Il dit : « Sur les dix dernières rencontres, nous sommes à huit victoires. Les deux défaites ? Un arbitrage plus que douteux contre Le Mans et un coup de moins bien contre Le Havre. Rien de grave. Chalons va très bien... »

Mathieu COUREAU.



Claude Marquis et les Choletais devront être très présents défensivement pour contrecarrer les offensives de Best et compagnie.

CHOLET-BASKET : 6, Essart (1,70 m), 9, Gauthier (2,02 m), 9, Ferchaud (1,94 m), 10, Bilba (1,98 m), 11, Marquis (2,03 m), 12, Florimont (2,02 m), 13, Lombalhe-Kahadi (1,97 m), 14, Bendriss (2,05 m), 15, Wilson (2,03 m, US), 16, Mipoka (1,93 m), 17, Grant (1,88 m, US). Entraîneur : Ruddy Nelhomme.

ELAN SPORTIF CHALONNAIS : 4, Cox (1,94 m, USA), 5, Braud (1,93 m), 6, Mokongo (1,78 m), 7, Cohen-Mintz (2,05 m, ISR), 8, Diarra (2 m), 9, Donchon (2,01 m), 11, Lue (1,94 m, USA), 12, Laurs (USA), 14, Best (2,01 m, USA), 15, Mazique (2,06 m, USA). Entraîneur : Grégory Beugnot.

• **Olivier Bardet**, l'aîné de CB, absent depuis début décembre en raison d'une fracture de fatigue à un tibia, et remplacé par Antonio Grant jusqu'à la fin de la saison, doit se faire copier lundi. Il devrait être absent deux mois au minimum.

• **Jimmel Ball**, qui souffre toujours de la cheville et qui est éloigné des parquets depuis trois semaines, ne reviendra pas tout de suite. « Il ne jouera pas ce soir, c'est sûr », dit Ruddy Nelhomme, qui ajoute : « Il est même incertain pour le déplacement à Gravelines, samedi prochain... »

• **Le programme du mois de mars.** Les Choletais se rendront à Gravelines samedi 4, recevront ensuite les Dijonnais à la Meillerie, samedi 11, se déplaceront à Brest, samedi 18. Enfin, ils joueront leur 18^e de finale de la coupe de France, samedi 25 mars, sur le parquet de Charleville-Mézière (pro B).

Ouest France – 25 février 2006

Les Choletais en quête d'un élan pour rebondir



Jim Bilba va-t-il, ce soir, contribuer au sursaut attendu des Choletais ? (Photo corr. NR, Michel Durigneux)

Après la mini-trêve, l'équipe des Mauges se doit de réagir, ce samedi soir, à domicile contre Chalons, sous peine de voir s'éloigner définitivement la perspective des play-off.

Cholet Basket - Chalons-sur-Saône samedi, 20 h, la Meillerie

Quatre défaites consécutives, cela fait tout de même beaucoup, et même désordre. Malgré son flegme, Ruddy Nelhomme le sait parfaitement. Malgré la victoire aux dépens de Poitiers en Coupe de France, perçue comme une bonne opportunité pour se ressaisir, l'entraîneur choletais et son équipe sont de nouveau au pied du mur pour la reprise du championnat, ce soir, contre Chalons. Et plus que Poitiers, c'est le revers à Brest (84-74) le 11 février dernier qui revient forcément en mémoire de la formation des Mauges, en proie au doute. « Nous avons joué totalement à l'envers », avait constaté Jim Bilba.

Donc, ce soir, les affaires reprennent dans le championnat de Pro A, contre une équipe qui a connu pas mal de soucis en début de saison en raison des blessures accumulées : « L'équipe n'est pas à sa place au niveau de son potentiel, mais elle l'est sur cette saison », confie, un peu sibyllin, Greg Beugnot, dont les joueurs ont tout de même emmagasiné huit victoires lors des dix dernières rencontres. Ce n'est donc pas un client facile qui rend visite aux Choletais.

"Toutes les équipes ont évolué et nous avons manqué de stabilité"

Après une interruption de quinze jours, en raison de la Coupe de France et de la semaine des As, le retour au championnat plonge tout le monde un peu perplexe sur l'état d'esprit des uns et des autres. Respectivement treizième et huitième au classement, les deux formations semblent en effet sur des dynamiques diamétralement opposées. Chalons-sur-Saône apparaît comme l'équipe en forme du moment - son début

de saison plutôt catastrophique et sa non-participation à la semaine des As étant désormais largement digérés - dont les regards sont tournés vers le haut du classement.

Côté Choletais, l'optimisme n'est pas encore de mise. Les neuf dernières rencontres se sont soldées par sept défaites et seulement deux victoires. À Reims tout d'abord, puis contre Roanne le 14 janvier. Depuis, les rouges et blancs ont encore craqué face à Hyères, Pau, l'ASVEL et Brest. Ce dernier revers est considéré comme le plus inquiétant car il place les Choletais à la treizième place, synonyme d'abandon de la perspective des play off.

Certes, il reste quatorze matches, lors de cette phase 2005-2006, mais le rebond tarde à venir. « Nous avons cessé l'hémorragie à Poitiers, veut se rassurer Ruddy Nelhomme. Ce qui est bon pour se remettre dans le bon sens. Il nous faut maintenant être plus présent défensivement. Toutes les équipes ont évolué. Quant à nous, il nous a manqué la stabilité. Les joueurs n'ont pas la même forme au même moment, ce qui nous fragilise. » Privé de Jimmel Ball et d'Olivier Bardet, tous les deux blessés, Nelhomme reconduira la même formation qui s'est imposée à Poitiers en 32^e de finale de Coupe de France.

La Nouvelle République – 25 février 2006

Seule la victoire est dans leur tête

Cholet Basket s'est donné pour mission de mettre fin ce soir face à Chalon-sur-Saône à la série de quatre défaites consécutives qui l'a fait chuter au 13^e rang de la Pro A.

La mini-trêve forcée de dix jours (Semaine des As) qu'ils viennent de vivre a-t-elle été bénéfique aux Choletais ? C'est à cette question que Jim Bilba et ses partenaires tenteront de répondre par l'affirmative, ce soir contre Chalon-sur-Saône.

Battus lors de leurs quatre dernières rencontres de championnat, les

Les Choletais veulent casser la spirale négative

Choletais n'ont plus de temps à perdre en vue d'une qualification pour le play off, qui fait partie des deux derniers objectifs (avec la Coupe de France) qu'il leur reste cette saison.

Avant de s'offrir un bol d'air à Poitiers la semaine dernière en Coupe de France, les Choletais avaient ramené, outre la défaite, un double enseignement de Brest. Le premier, c'est que l'envie - à défaut du génie - peut permettre à une équipe de renverser la hiérarchie. Pour faire chuter CB, les Bretons avaient en effet fait preuve d'une détermination sans faille.

Si un tel phénomène est possible à Brest, il l'est forcément à Cholet. Même si elle en est repartie battue, la formation des Mauges a prouvé en Bretagne qu'elle pouvait s'appuyer sur un collectif solide. Le problème, c'est que ce ne fut le cas qu'une dizaine de minutes...

Le public, le vrai sixième homme
Le second enseignement, c'est que l'appui inconditionnel du public

avait aidé les joueurs de la « Breizh team » à se transcender. Depuis quelques mois, les Choletais sont conscients de décevoir leurs supporters. Signe d'un mécontentement compréhensible, les sifflets qu'ils récoltent en retour ne sont toutefois pas de nature à les pousser vers le haut. Pour aider l'Étendard à sortir d'une situation bien plus périlleuse que celle de CB, les supporters bretons l'ont compris, qui n'ont cessé de chanter quarante minutes durant, même quand Cholet menait d'une dizaine de points. Au sixième homme choletais de jouer...

S'il est donc nécessaire d'être soutenu contre vents et marées par son public, cela n'est absolument pas suffisant. C'est en effet bel et bien sur le parquet que le match se joue. Chacun y a un rôle bien défini à tenir. Chacun doit surtout se démultiplier pour aider les partenaires. En l'absence du maître à jouer Jimmal Ball, c'est à Steve Essart que sont confiées les rênes de l'équipe. Sur les ailes, il serait bon que la force de percussion d'Antonio Grant fasse école auprès de David Gautier qui ne doit plus hésiter à percer les défenses adverses afin de mieux ressortir les ballons pour un Cédric Ferchaud dont l'adresse est revenue à Brest puis à Poitiers.

Wilson moins adroit à 3 points
Désireux de prouver une bonne fois pour toutes que les rumeurs de départ qui le concernent n'entament pas sa volonté de bien finir la saison avec Cholet Basket, Claude Marquis



Grant et les Choletais n'ont qu'une envie : renouer avec le succès

doit confirmer son retour vers des standards statistiques conformes à son statut d'international. Meilleur marqueur de l'équipe (16,7 points de moyenne), mais en délicatesse avec son adresse à 3 points (46,03 % lors des dix premières journées contre 31,25 % lors des dix dernières), Lamayn Wilson serait lui bien inspiré de venir prêter main forte à Marquis dans la zone des gros bras comme le fait si bien Jim Bilba, le capitaine exemplaire sou-

vent là pour montrer l'exemple cette saison.

En résumé, seule l'union fait toujours la force de Cholet Basket. Cette force, les spectateurs choletais ne l'ont vu qu'une fois (contre Roanne) au fil des défaites à domicile qui ont jalonné les trois derniers mois de CB (Clermont, Paris, Hyères-Toulon, Villeurbanne). L'heure est venue de rectifier le tir.

Tristan BLAISONEAU

« On a envie que ça s'arrête »

Pour casser la spirale des défaites et « entamer une série positive », les Choletais ont mis à profit leur coupure sans compétition pour travailler et se reposer. « Nous nous sommes réoxygénés », confirme Ruddy Nelhomme. Face à Chalon, l'équipe en forme du moment (8 succès sur les 10 derniers matches), l'entraîneur choletais attendra ce soir de ses joueurs qu'ils soient soli-

naires, « notamment en défense », et « constants ».

« Nous avons vraiment envie de nous rattraper, de prouver autre chose. Nous devons transiérer en championnat notre succès à Poitiers en Coupe. A Chalon, tous les postes sont doublés. A nous d'être présents pour lutter, conclut Nelhomme. Tous les joueurs ont envie de gagner. Les défaites, on a envie que ça s'arrête ».

CHOLET BASKET		LA MEILLERAIE 20H00		CHALON-SAÛNE	
C. Marquis (2,04 m)	9	C. Ferchaud (1,92 m)	8	M. Diarra (2 m)	8
11				15	Mc Mazique (US. 2,06 m)
CB		6	11		12
		S. Essart (1,80 m)	A. Lee (US. 1,85 m)		
15					
L. Wilson (US. 2,03 m)	17	A. Grant (US. 1,97 m)	J. Cox (US. 1,94 m)	4	W. Laure (2,02 m)
Entraîneur : Ruddy NELHOMME			Entraîneur : Grégor BEUGNOT		
• LE BANC •					
8. D. Gautier (2,04 m)	14. S. Ben Driss (2,04 m)	5. P. Braud (1,93 m)	9. S. Dondoni (2,02 m)		
10. J. Bilba (1,98 m)	16. J.-M. Mipoka (1,98 m)	6. M. Mokongo (1,80 m)	10. T. Beugnot (1,88 m)		
12. G. Fiorimont (2 m)	17. A. Grant (US. 1,97 m)	7. U. Cohen-Mintz (1,9 m)	14. J. Best (US. 2 m)		
13. C. Lombahé (1,98 m)					
• LES 5 DERNIERS DUELS •					
3 victoires de CB (85-72, 80-72, 83-81) ; 2 victoires de Chalon (71-63, 70-55)					
ARBITRES : MM. Viator, Vauthier et Mlle Julien			ESPOIRS : victoire de CB 88-54		

Cholet-Basket de retour aux affaires

PRO A. Cholet - Chalons-sur-Saône : 77-66. L'équipe des Mauges a rendu une copie quasiment parfaite face à des Chalonnais pourtant en confiance. Après ses 4 revers en championnat, CB semble donc de retour au combat, par la grande porte.

Avec Bilba dans le cinq de départ, Ruddy Nelhomme choisit manifestement de privilégier l'expérience face à cette formation bourguignonne en pleine spirale ascendante. Et en pleine confiance, contrairement au passionnaire de la Meilleraie. Cette option s'avéra vite payante, avec Wilson repoussé au poste 3 qui planta le premier primé choletais dès les minutes initiales (3-2, 2'). Ce fut la seule contribution de l'Américain au tableau d'affichage choletais, preuve que CB peut (bien) vivre sans l'apport de ce joueur phare.

Néanmoins, Cholet éprouva d'abord du mal à approcher le cercle adverse, face à une défense chalonnaise agressive en diable mais encline à cumuler les fautes. Barré en attaque, Cholet, pourtant à la peine au rebond, dut aussi rapidement se mettre dans le bain en défense pour limiter une circulation de balle bourguignonne plutôt rapide, avec souvent Cox en électron (trop) libre à la conclusion. Un tantinet déstabilisés (5-14, 6'), les Choletais eurent alors le mérite de remettre rapidement l'ouvrage sur le métier, et de colmater les brèches. En alternant plus facilement son jeu intérieur-extérieur, CB put s'extraire du piège chalonnais consistant à placer les débats sur un faux rythme (22-24, 13'). À nouveau sur les rails de la rencontre, l'équipe des Mauges démontra alors une abnégation et



Marquis a retrouvé son rôle de point de fixation hier soir. En l'alimentant régulièrement en ballons, Cholet-Basket a permis de dynamiser une défense chalonnaise au départ très agressive.

une combativité qui lui firent parfois défaut ces dernières semaines. En évoluant dans le second acte sur un registre plus rapide que dans le premier quart-temps, et surtout en resserrant copieusement son mécano défensif, CB put jouer les yeux dans les yeux avec un adversaire plutôt huppé. Puis le dominer.

La clé de l'intérieur

Wilson bien tenu par les Chalonnais, Cholet parvint toutefois à all-

menter copieusement Marquis sous les panneaux. Et le Guyanais, passé tout près du triple double (20 points, 9 rebonds, 10 fautes provoquées) ne bouda pas son plaisir pour enfler les paniers et prendre des rebonds, avec d'autant plus de latitude que les fautes bourguignonnes du début de match commencèrent à peser lourd. Dès la 23', Best, Mazique et Laure affichèrent déjà 3 fautes chacun, et c'est tout le secteur intérieur de l'Elan qui s'en trouva dé-

stabilisé, et mit Chalons en danger (47-40, 28').

Dès lors sur le reculoir en défense, les Bourguignons subirent de plein fouet la remarquable agressivité choletaise, avec deux hyper-actifs pour sonner la charge, Grant et un Gautier enfin de retour au premier plan. Beugnot eut alors beau jeu de multiplier les rotations, pour économiser le « capital fautes » de ses joueurs et pour tenter de trouver une solution, il ne put que consta-

ter l'indéfectible détermination choletaise, des deux côtés du terrain, et plus particulièrement sur le plan défensif où la formation des Mauges ne céda pas une once de terrain à ses visiteurs (66-56, 37'), malgré la tout-terrain chalonnaise dans la dernière minute. Une affaire rondement menée par des Choletais qui doivent maintenant confirmer ce retour en grâce dès samedi prochain à Gravelines, battu à Reims hier. Ce sera dans le Nord le match du traditionnel carnaval local. Depuis hier soir, Cholet n'y sera assurément pas pris pour un guignol!

Christophe MAZOYER.

CHOLET-BASKET - CHALONS-SUR-SAÔNE : (17-21, 18-15, 20-12, 22-18). Arbitres : MM. Viator, Vauthier et Julien. 4 500 spectateurs.

CHOLET : 25 tirs réussis sur 50 tirs tentés (50%) dont 9 sur 20 à 3 points (45%), 18 lancers-francs réussis sur 24 tentés (75%), 33 rebonds (Marquis, 9), 20 passes décisives (Essart, 9), 1 contre, 6 interceptions, 9 balles perdues, 17 fautes.

La marque : Essart, 9 points; Ferchaud, 8; Bilba, 7; Marquis, 20; Wilson, 3 points; Gautier, 15; Grant, 15.

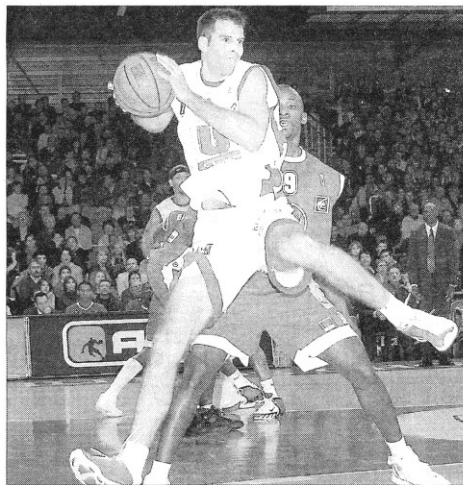
CHALONS-SUR-SAÔNE : 26 tirs réussis sur 59 tirs tentés (44%) dont 10 sur 24 à 3 points (42%), 4 lancers-francs réussis sur 6 tentés (67%), 27 rebonds (Diara, Dondon, Mazique, 4), 13 passes décisives (Dondon et Lee, 3), 0 contre, 4 interceptions, 12 balles perdues, 26 fautes (deux joueurs éliminés : Best, 38' et Dondon, 40').

La marque : Cox, 14 points; Dondon, 11; Lee, 9; Laure, 3; Best, 9; Braud, 0; Mokongo, 0; Cohen-Mintz, 4; Diara, 9; Mazique, 7.

Jim bilba : « La clé était en défense ! »

Ruddy Nelhomme (entraîneur de Cholet) : « Ça fait beaucoup de bien et à l'équipe et au staff, après quatre revers d'affilée. Le doute ne s'était pas encore installé au sein du groupe mais on cherchait depuis plusieurs semaines la solution pour nous relancer. Ça faisait quatre matches où l'on encaissait plus de 80 points et notre priorité était de mettre l'accent sur la défense. On avait ciblé ce match pour nous rassurer dans ce domaine, et on l'a fait. Maintenant, il faut garder à l'esprit que l'on n'a rien fait de spécial, juste gagné un match et l'on doit confirmer notre prestation dans les prochaines rencontres. On ne doit pas se relâcher. De toute façon, on n'a pas le temps de regarder ni à droite ni à gauche, on doit se concentrer sur notre copie, et avancer. Il reste encore beaucoup de journées et notre objectif de terminer autour de la 8^e place est toujours accessible. »

Greg Beugnot (entraîneur de Chalons-sur-Saône) : « Je ne pense pas que ce soit un coup d'arrêt pour nous car on s'attendait bien à une réaction de Cholet. Et puis, on se doutait que Marquis et Gautier allaient vouloir redorer un peu leur blason après des dernières semaines difficiles pour eux. En ce qui nous concerne, il faut arriver à faire une petite série pour se rapprocher de notre objectif, la 6^e place. Et si Cholet-Basket continue à



David Gautier a livré une partition fort intéressante hier soir, sa meilleure depuis le début de la saison. L'ailier choletais a été l'un des premiers à sonner la révolte lorsque Chalons faillit s'installer dans la rencontre.

jouer comme il l'a fait contre nous, indirectement il va nous aider dans notre entreprise car il risque de faire des dégâts dans les prochaines journées. »

Jim Bilba (Cholet) : « Pour nous, il était primordial de gagner. Et la clé de ce match, c'était la défense. On a eu du mal à nous installer dans la rencontre mais au fur et à mesure, on a trouvé nos

marques défensivement et on a retrouvé des valeurs qui nous ont redonné confiance. »

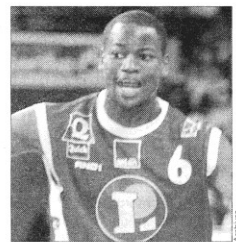
Mamoutou Diarra (Chalons-sur-Saône) : « J'espère que ce n'est qu'un accident. On a plus courru après le match qu'on ne l'a réellement maîtrisé. Cholet nous a fait très mal à l'intérieur, et c'est une défaite à laquelle on ne s'attendait pas vraiment. »

En direct de la Meilleraie

Mokongo hospitalisé. Victime d'une douleur de la cage thoracique à la 19^e minute, Mickaël Mokongo s'est alors allongé au bord du terrain, devant le banc de son équipe. « Il m'a expliqué qu'il ne pouvait plus respirer et que son cœur s'emballait », dévoila Greg Beugnot après la rencontre. Pris en charge par le staff médical de CB puis par le Samu, le second meneur bourguignon a passé dans la foulée un électrocardiogramme à l'hôpital local. « A priori, il n'a rien révélé d'anormal », continua le coach chalonnais dont l'équipe devait attendre le feu vert du corps médical avant de pouvoir récupérer le joueur et reprendre la route vers la Bourgogne.

Réclamation. Cholet avait posé une réclamation sur le tir à trois points de Wilson non accordé par les arbitres sur le buzzer de la mi-temps. L'équipe des Mauges s'étant imposée, cette réclamation devrait devenir caduque.

Location pour Cholet - Dijon. La prochaine rencontre se déroulant à la Meilleraie aura lieu le samedi 11 mars (20h) et opposera Cholet-Basket à la JDA Dijon. Afin d'assister à cette rencontre, il sera possible de réserver des places lors des deux séances de location programmées au Smash (3, avenue Marcel-Prat à Cholet), le lundi 6 mars de 16h à 19h et le samedi 11 mars de 9h30 à 12h. Réservez également possible par téléphone au 02 41 58 30 30.



Mickaël Mokongo

Chalons « on the road ». Les Choletais ne sont pas les seuls à sillonner la France en bus lors de leurs déplacements en championnat. Chalons a lui aussi connu un long aller-retour en bus, entre la Bourgogne et les Mauges.

Mars chargé. Les Choletais n'auront pas un mois de mars des plus aisés avec le déplacement à Gravelines le 4, la réception de Dijon le 11, le voyage à Nancy le 18 et celui à Charleville-Mézières (Pro B) le 25 pour le compte des 16^e de finale de la coupe de France. Ils entameront le mois d'avril par la réception de Rouen, le 1^{er} avril.

Les espoirs avaient montré l'exemple. En match avancé (la rencontre s'est déroulée mercredi soir), les espoirs choletais n'avaient fait qu'une bouchée de leurs homologues bourguignons (88-54), décrochant à cette occasion leur 13^e victoire consécutive.

En attendant Le Mans-Nancy cet après-midi, la 21^e journée de Pro A a débuté hier avec de nombreuses surprises. Pau-Orthez a ainsi été puni à Roanne (96-79) et Gravelines à Reims (84-73)

Cholet repart de l'avant

Dans le sillage d'un duo Marquis-Gautier plus performant que d'ordinaire, c'est tout le collectif choletais qui a brillé hier. Résultat, la série négative s'est arrêtée contre Chalon (77-66).

Le Cholet Basket-là, la Meille-raie l'adore. Et elle en rede-mande. Sans complexe et dé-terminée à souhai, les Choletais ont en effet regoûté avec brio aux joies du succès contre Chalon-sur-Saône (77-66).

Face à la bande de Grégor Beugnot, invaincue en déplacement depuis cinq rencontres, la tâche s'annon-çait pourtant ardue pour des Choletais qui restaient, eux, sur quatre re-vers de rang.

Alors comme au match aller, et seu-lement pour la deuxième fois de la saison, Ruddy Nelhomme fit jouer

Les Choletais ont fait la différence dans le troisième quart temps

l'expérience en lançant im-médiatement Jim Bilba dans le grand bain. Accompagné d'un Claude Marquis déci-

dé à aller de l'avant, le capitaine choletais s'illustrait immédiatement en participant à la collecte de re-bonds offensifs (4 au cours des dix premières minutes) qui offrait autant de seconde chance à Cholet. CB pé-çait toutefois par maladresse. Certes le 41 % aux tirs (7/17) à la fin du premier quart temps n'avait rien d'infamant, mais il était bien faible en comparaison des 64 % chalon-nais (9/14).

Marquis et Gautier : les hommes forts

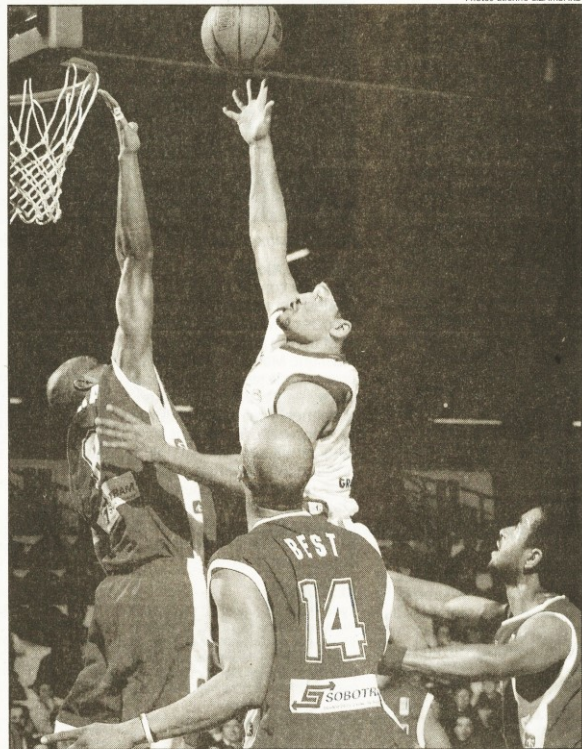
Sûrs de leur jeu, les hommes de Gré-

gor Beugnot punissaient en effet chaque faute d'inattention des Choletais. Tant et si bien que CB se re-trouvait distancé de neuf points après seulement 5'21 (5-14). Voilà qui n'était pas franchement rassu-rant...

Dans le sillage d'un David Gautier adroit, les joueurs des Mauges ne s'en laissèrent pas conter (17-21, 10^e). Mieux, ils s'échinèrent à mieux défendre d'un côté et à imposer leur rythme rapide aux Chalonnais de l'autre. Seulement, les tirs de Don-don (8 points dans ce quart temps) et compagnie restaient invariablement attirés par les filets choletais. Du moins, jusqu'au milieu du deuxième quart temps (26-28, 15^e).

Porté par Marquis (9 points en 8'45) et un jeu collectif plaisant, CB prit alors les devants (31-30, 16^e) sans pour autant les garder jusqu'au re-pos (35-36), la faute à un panier pri-mé de Wilson refusé (lire ci-dessous).

Le dynamisme vient des ailiers
Acharmée, la partie le resta encore quatre minutes (40-40, 24^e) avant de changer totalement de physiono-mie. Déjà bien en place défensive-ment, les Choletais serrèrent encore plus les rangs, interdisant quatre mi-nutes durant l'accès à leur panier. Durant ce laps de temps, Grant et surtout Gautier boostèrent les leurs (47-40, 28^e). Percutants et adroits, les deux ailiers fissurèrent la forte-resse bourguignonne. Essart puis Ferchaud eurent dans la foulée la



Photos Etienne LIZAMBARD

Antonio Grant a inscrit quinze points en plus de 30 minutes

très bonne idée de s'engouffrer dans les brèches (57-48, 31^e).

Un collectif retrouvé

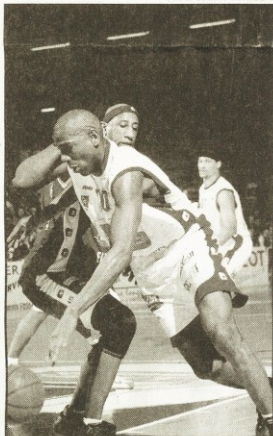
L'élan était choletais. La 4^e faute infligée à Gautier (26^e) ne le coupa pas. Seuls Diarra et Cox parvinrent momentanément à ralentir Cholet dans sa marche en avant (60-56, 34^e). Mais Marquis reprit son travail de sa-

pe sous le cercle, Gautier conserva son habit de lumière, Ferchaud, Bil-ba et Grant décochèrent des missiles aux moments opportuns.

Bref, Cholet avait retrouvé son jeu collectif. Ce succès, le neuvième de la saison, n'en est que plus promet-teur.

Tristan BLAISONNEAU

Photo Etienne Lizambard



Jim Bilba a réalisé un match plein

CHOLET : 77										(17-21, 18-15, 20-12, 22-18)										CHALON : 66									
Score mi-temps : 35-36																													
JOUEURS	Pts	Tirs	Lf	Rd			Off.	Def.	Ass.	Min.	Ev.	JOUEURS	Pts	Tirs	Lf	Rd			Off.	Def.	Ass.	Min.	Ev.						
				Off.	Def.	Ass.										Off.	Def.	Ass.											
ESSART	9	2/8	3/6	-	-	-	9	35'15	8		COX	14	6/11	0/2	2	2	2	26'00	11										
Gautier	15	6/7	2/3	1	4	1	29'45	19		Braud	-	0/1	-	-	-	-	-	2'00	-1										
FERCHAUD	8	2/3	2/2	-	1	-	17'30	8		Mokongo	-	0/1	-	-	-	1	7'00	1											
BILBA	7	2/3	2/2	-	6	6	30'30	19		Cohen-Mintz	4	2/4	-	2	-	-	6'15	3											
MARQUIS	20	7/13	6/7	4	5	1	32'45	22		Diarra	9	3/8	-	1	3	1	26'15	5											
WILSON	3	1/5	-	-	4	1	21'45	2		DONDON	11	4/8	2/2	2	2	3	30'00	14											
Grant	15	5/11	3/4	1	4	2	32'30	16		LEE	9	3/9	2/2	-	1	3	33'00	5											
										LAURE	3	1/5	-	-	3	1	25'15	2											
										BEST	9	4/6	-	-	3	2	24'30	13											
										Mazique	7	3/6	-	-	4	-	19'00	8											
Equipe	-	-	-	2	1	-	-	3		Equipe	-	-	-	1	1	-	-	2											
TOTAUX	77	25/50	18/24	8	25	20	200'	97		TOTAUX	66	26/59	4/6	8	19	13	00	63											

TIRS À 3 PTS : 9/20 (Essart 2/6, Gautier 1/1, Ferchaud 2/3, Bilba 1/2, Wilson 1/3, Grant 2/5).
FAUTES : 17.
ÉLIMINÉ(S) : -
CONTRE(S) : 1 (Bilba 1).
BALLES PERDUES : 9 (Grant 3).
INTERCEPTIONS : 6 (Grant 4).

• Plus gros écarts : + 11 CB (77-66) + 9 Chalon (5-14, 6^e).
• Évolution du score : 3-7 (3^e), 14-19 (9^e), 26-26 (13^e), 34-32 (19^e), 40-40 (24^e), 47-40 (28^e), 57-33 (32^e), 66-56 (37^e).
• Arbitres : MM. Viator, Vauthier, Julien.
• Spectateurs : 4.000.

TIRS À 3 PTS : 10/24 (Cox 2/5, Braud 0/1, Cohen-Mintz 0/1, Diarra 3/4, Dondon 1/2, Lee 1/3, Laure 1/3, Best 1/3, Mazique 1/2).
FAUTES : 26.
ÉLIMINÉ(S) : Best (38), Dondon (40).
BALLES PERDUES : 12 (Diarra 4).
INTERCEPTIONS : 4 (Best 2).

Jim Bilba : « Cette victoire, nous l'avons décrochée ensemble »

Ruddy Nelhomme (entraîneur de Cholet) : « Ce succès fait beaucoup de bien à toute l'équipe, les joueurs et le staff. Avec la série de défaites, nous commençons inévitablement à nous poser des questions. Ce soir, nous avons trouvé des solutions. Lors de nos quatre derniers matches perdus, nous avions à chaque fois encaissé plus de 80 points. Ce soir, nous avons donc ciblé les efforts défensifs. Nous n'avons pas su les faire au début de la partie, mais nous nous sommes bien repris ensuite. Nous avons forcé les Chalonnais à tirer plus tard dans leurs possessions de

balla. Je suis satisfait de cette rigueur. Maintenant, nous ne devons pas nous arrêter sur ce succès et nous relâcher. J'avais dit que prenions actuellement, entre guillemets, des « antibiotiques » parce que nous étions malades. Nous devons continuer. Nous avons pris tellement de retard dans ce championnat que nous ne pouvons pas regarder à droite ou à gauche. Nous devons nous concentrer sur nous. Et surtout reproduire notre prestation défensive... »

Grégor Beugnot (entraîneur de Chalons) : « J'espère que ce n'est pas le

problème de Mickaël (Mokongo) qui nous a fait diminuer notre concentration en deuxième mi-temps. L'investissement, ce soir, nous l'avons eu mais nous n'avons tiré que six lancers francs, contre une vingtaine habituellement. La domination de Cholet sous le cercle s'est faite par le physique de Marquis. Nous avons été beaucoup sanctionnés avant qu'il ne reçoive le ballon. Nous avons pourtant bien débuté la partie, mais ensuite le poids des fautes a pesé sur nos rotations. Cette défaite est-elle un coup d'arrêt pour nous ? Oui et non. Au regard de la situation de CB, nous nous attendions bien à une réaction. Elle est venue de certains joueurs qui avaient des choses à prouver par rapport à la situation dans laquelle ils se trouvent. Je pense à Marquis et Gautier. Ce soir, nous avons choisi de cibler Wilson...

Notre ambition reste la même : terminer dans les six premières places de la saison régulière ».

Jim Bilba : « Gagner était primordial. Sur ce match, le mot clé était défense, défense et défense. Nous avons eu du mal à entrer dans la partie mais au fur et à mesure, nous avons retrouvé des valeurs qui nous ont donné confiance. Nous sommes restés solidaires et concentrés sur notre sujet. Cette victoire, nous l'avons décrochée ensemble ».

Mamoutou Diarra (Chalon) : « Ce soir, il a manqué un peu de chacun d'entre nous. Nous avons davantage couru après le match que réussi à le maîtriser. Nous nous y attendions, pourtant Cholet nous a fait mal à l'intérieur. C'est une défaite à laquelle on ne s'attendait pas vraiment ».

T.B.

Mickaël Mokongo hospitalisé

Mokongo hospitalisé

Suite à une action anodine lors d'un duel avec Steve Essart, Mickaël Mokongo est revenu s'allonger sur le terrain, juste devant son banc de touche. « Mickaël m'a dit : « Coach, je n'arrive plus à respirer mon cœur s'emballe ». Je lui ai dit de s'allonger et de ne plus bouger », raconte Grégor Beugnot, l'entraîneur de l'Élan Chalons. On jouait alors la 19^e minute.

« Je ne sais pas ce qui s'est passé. Mickaël a peut-être pris un coup sur le sternum », poursuit Beugnot. Évacué du parquet sur une civière, le meneur bourguignon a ensuite été conduit à l'hôpital. « L'électrocardiogramme n'a rien révélé. Maintenant, nous attendons qu'un cardiologue vienne l'examiner », relatait pour finir l'entraîneur chalonnais avant de remonter dans son bus. Les Chalonnais devaient ensuite attendre l'autorisation médicale pour ramener Mokongo avec eux.

Panier avant ou après le buzzer ?

Est-il possible pour un joueur de récep-

tionner une remise en jeu puis de décrocher un tir dans les 3 dixièmes de secondes suivants ? A cette question, M^{me} Chantal Julien a répondu non en refusant catégoriquement le panier à 3 points réussi par Lamayn Wilson dans les derniers fragments de seconde de la première mi-temps.

Alors, le ballon avait-il oui ou non quitté la main de Wilson avant le retentissement du buzzer ? Bien malin qui pourrait le certifier à l'œil nu. Dans le doute, les Choletais ont toutefois posé une réclamation durant la mi-temps.

Contre Dijon le 11 mars

Le prochain match de Cholet Basket à La Meillerie se déroulera le samedi 11 mars contre la JDA Dijon. Vente de billets au Smash (3 avenue Marcel Prat) le lundi 6 mars de 16 heures à 19 heures et le samedi 11 mars de 9 h 30 à 12 heures.

Réservation par téléphone au 02 41 58 30 30



Mickaël Mokongo s'est blessé au cours du match et a été hospitalisé

Le Courrier de l'Ouest – 26 février 2006

Cholet-Basket se refait une santé



A l'image de Claude Marquis, qui prend ici le meilleur sur l'ex-Angevin John Best, Cholet-Basket a joliment dominé son sujet samedi soir contre Chalons-sur-Saône. L'équipe des Mages a renoué avec ses fondamentaux défensifs et mis un terme à quatre revers consécutifs en championnat, avant le délicat déplacement à Gravelines, samedi.

Ouest France – 27 février 2006

Après ses quatre gifles, Cholet se rebiffe

Cholet - Chalon : 77-66. L'équipe des Mauges a mis un terme, avec la manière, à sa série de quatre revers consécutifs dans un championnat dont les résultats de cette 21^e journée démontrent encore le nivellement des forces en présence.

Enfin ! En dominant Chalon pour la seconde fois cette saison, Cholet a renoué avec le succès samedi soir, au terme de plus d'un mois et demi de disette en championnat (sa dernière victoire remontait au 14 janvier contre Roanne). En s'appuyant sur des valeurs défensives retrouvées, la formation des Mauges s'est donc remis du baume au cœur, et a rassuré son public. Pourtant, les capacités collectives de CB n'inquiétaient jamais réellement dans ce passage à vide, si ce n'est à Brest où, branchés sur alternatif, Bilba et consorts passèrent à côté du sujet.

Face à Hyères-Toulon, Pau et l'Asvel, autant d'équipes auxquelles elle tint la dragée haute, la formation des Mauges put compter sur son collectif, malgré les absences pénalisantes de Bardet puis de Ball. Le problème se situait plutôt dans l'inquiétant renoncement défensif du groupe choletais, son apathie dans la conquête du ballon, bref dans son absence de pugnacité. Et dans son manque de constance, qui put faire croire à des lacunes du collectif.

Le contexte n'était donc guère favorable à Cholet lorsque Chalon,



Antonio Grant a fait étalage de tout son talent samedi soir. Dos au panier, en percussion ou à distance, l'ailier américain en a fait voir de toutes les couleurs à la défense bourguignonne. Il fut l'un des grands artisans du succès choletais.

l'une des équipes en forme du moment et, elle, en pleine confiance (8 victoires sur ses 10 dernières sorties), se présenta sur le seuil de la Meilleraie samedi. Les Bourguignons en sont pourtant repartis par la petite porte, justement parce que Cholet renoua avec ces deux valeurs

qui firent souvent son bonheur l'an passé et parfois cette année, en novembre tout particulièrement : combativité et constance. « **Face à Chalon, ce fut effectivement la clé, relève Ruddy Nelhomre. On a joué sur le même registre toute la rencontre. On avait besoin de retrouver un**

match référence, notamment à la maison. On l'a fait : maintenir Chalon à 66 points en ateste. Maintenant, il faut enchaîner sur deux ou trois rencontres de ce calibre. » Bref, après la constance sur 40 minutes, CB doit trouver une continuité dans le temps. Un domaine où le bât a blessé depuis le début de la saison. « **On a du mal à répéter nos efforts, ne peut que constater le technicien choletais. Cette année, l'équipe est comme ça, c'est un paramètre à prendre en compte. Il faut arriver à la faire évoluer sur ce plan. Après, on gagnera ou pas, mais au moins on aura fait le boulot sur tout un match.** » Sur tous les matches.

L'incertitude version 2005-2006

« **Cette année, que l'on se déplace ou que l'on soit à la maison, aucune équipe n'a de garantie quant au résultat de son match.** » Cet avis, très autorisé, n'est autre que celui de Greg Beugnot, étonné du nivellement par le haut au sein de l'élite hexagonale, essentiellement dû à la règle des quatre Américains. Et les résultats de cette 21^e journée étaient au mieux les propos du

coach chalonais. Les défaites de Gravelines à Reims (88-73), de Pau à Roanne (96-79) et les victoires de Brest à Hyères-Toulon (85-88) et de Dijon à Paris (75-79) contribuent au resserrement des valeurs en milieu de tableau, où navigue actuellement l'équipe des Mauges. Du coup, son objectif « **d'atteindre la 8^e place à la fin de la saison régulière** » reste plus que jamais d'actualité, chiffres à l'appui : 2 points seulement séparent CB de son strapontin dans le « grand huit », à... 13 journées du baisser de rideau.

L'heure n'est donc pas à crier au feu dans la maison choletaise, même si ce fameux resserrement des valeurs joue aussi contre CB, notamment en mars où le programme est copieux (lire ci-dessous). « **Mais si Cholet fait preuve du même dynamisme et de la même agressivité positive que contre nous, il va faire très mal, et indirectement faire notre jeu** », pronostique le technicien bourguignon. Et vice-versa, M. Beugnot, si Chalon renoue avec une jolie série.

Christophe MAZOYER.

En direct de la Meilleraie

Triplette fantastique. Cholet-Basket s'est plus particulièrement appuyé en attaque sur une triplette Marquis - Gautier - Grant qui fit l'essentiel du travail au tableau d'affichage. Les trois hommes, auteurs respectifs de 20, 15 et 15 points, ont planté la bagatelle de 50 unités, sur les 77 inscrites par Cholet.

L'effet Bilba. Discret dans l'alimentation du score (7 points), le capitaine choletais, présent dans la cinq de départ samedi

soir, a par contre effectué un énorme travail à l'ombre des trois gâchettes de samedi. Avec 6 rebonds, 6 passes et 4 fautes provoquées, il obtint d'ailleurs la même évaluation que Gautier (19), et fait mieux que Grant (16).

Mars chargé. Les Choletais n'auront pas un mois de mars des plus aisés avec le déplacement à Gravelines le 4, la réception de Dijon le 11, le voyage à Nancy le 18 et celui à Charleville-Mézières (Pro B) le 25 pour le

compte des 16e de finale de la coupe de France. Ils entameront le mois d'avril par la réception de Rouen, le 1er avril.

Mokongo va mieux. Le second meneur chalonais, victime d'un malaise à la 19^e minute de la rencontre et hospitalisé dans la foulée pour subir un électrocardiogramme, a finalement pu rentrer en Bourgogne dans la nuit de samedi à dimanche en compagnie de ses équipiers. Mickaël Mokongo, dont les examens ne révélèrent aucun signe inquiétant, devrait reprendre l'entraînement mardi matin au Colisée bourguignon.

Location pour Cholet - Dijon. La prochaine rencontre se déroulant à la Meilleraie aura lieu le

samedi 11 mars (20 h) et opposera Cholet-Basket à la JDA Dijon. Afin d'assister à cette rencontre, il sera possible de réserver des places lors des deux séances de location programmées au Smash (3, avenue Marcel-Prat à Cholet), le lundi 6 mars de 16 h à 19 h et le samedi 11 mars de 9 h 30 à 12 h. Réservation également possible par téléphone au 02 41 58 30 30.

Les espoirs avaient montré l'exemple. En match avancé (la rencontre s'est déroulée mercredi soir), les espoirs choletais n'avaient fait qu'une bouchée de leurs homologues bourguignons (88-54), décrochant à cette occasion leur 13^e victoire consécutive.



Claude Marquis, malgré une propension à parfois oublier de ressortir la balle, a pesé de nouveau de tout son poids dans la raquette. Sa mobilité et son physique firent la différence sur un secteur intérieur chalonais plombé par les fautes.

Jouez & Gagnez

Vos places pour le match **Cholet-Basket Dijon** sur www.cholet.maville.com

le samedi 11 mars 2006

maville.com ouest france

	Temps	Pts	Ttot	%	P3	P2	LF	F	Fpr	Rbds	Int	Co	BP	PD	Ev.
Cholet : 77															
Essart	35'15	9	2/8	25	2/6	0/2	3/6	2	4				1	9	8
Gautier	29'45	15	6/7	86	1/1	5/6	2/3	4	3	5	2		2	1	19
Ferchaud	17'30	8	2/3	67	2/3		2/2	4	2	1					8
Bilba	30'30	7	2/3	67	1/2	1/1	2/2	1	4	6		1		6	19
Marquis	32'45	20	7/13	54		7/13		2	10	9			1	1	22
Wilson	21'45	3	1/5	20	1/3	0/2		2	4				2	1	2
Grant	32'30	15	5/11	45	2/5	3/6	3/4	2	3	5	4		3	2	16
Total	200	77	25/50	50	9/20	16/30	18/24	17	26	33	6	1	9	20	97
Chalon/Saône : 66															
Cox	26'00	14	6/11	55	2/5	4/6	0/2	2	2	4			2	2	11
Braud	2'00	0	0/1		0/1				1						-1
Mokongo	7'00	0	0/1			0/1			1	1		1		1	1
Cohen-Mintz	6'15	4	2/4	50	0/1	2/3		1	1	2			1	3	3
Diarra	26'15	9	3/8	38	3/4	0/4			2	4			4	1	5
Dondon	30'00	11	4/8	50	1/2	3/6	2/2	5	2	4			3	14	14
Lee	33'00	9	3/9	33	1/3	2/6	2/2	4	5	1			2	3	5
Laure	25'15	3	1/5	20	1/3	0/2		4	1	3			1	1	2
Best	24'30	9	4/6	67	1/3	3/3		5	2	3	2		2	1	13
Mazique	19'45	7	3/6	50	1/2	0/4		3	1	4	1		1	8	8
Total	200	66	26/59	44	10/24	16/35	4/6	26	17	27	4	12	13	63	

Arbitres : MM. Viator, Vautier et Chantal Julien ; 5 000 spectateurs.

Les Choletais se rassurent



Gauthier et les Choletais ont renoué avec la victoire face à Chalons. (Photos correspondant NR, Michel Durigneux)

En l'emportant samedi soir, sur son parquet de la Meilleraie, l'équipe des Mauges peut respirer et envisager la suite avec plus de sérénité. " Pas de relâchement ", recommande Ruddy Nelhomme.

Cholet : 77
Chalon-sur-Saône : 66
Ouf ! C'est ce qu'a dû soupirer Ruddy Nelhomme au coup de buzzer final, samedi soir, à la Meilleraie, où les siens sont venus à bout de rugueux Bourguignons au terme d'un match très accroché. Il était temps pour les Choletais de mettre un terme à une mauvaise spirale qui les avait amenés à s'incliner quatre fois de suite en championnat. « Cela fait beaucoup de bien à l'équipe, on commençait à se chercher... » confiait le coach de l'équipe des Mauges.

Pourtant, le match n'avait pas commencé sous les meilleurs augures pour les Choletais, toujours privés de leur meneur Ball et de Bardet. Ils se faisaient devancer par une entreprenante formation chalonaise : 17-21 au premier quart temps où l'entrée de Marquis s'avéra payante, et plus encore par la suite.

La victoire se dessine au troisième quart temps

Les Rouges se montraient dangereux à chaque percussive dans la raquette, ainsi qu'aux tirs de loin, et la défense choletaise peinait à contenir leurs attaques. Très sollicité depuis la blessure de Ball, Essart faisait des efforts, mais sans trop de succès. Pas comme un Marquis volontaire qui répondait à Dondon du tac au tac et permettait à ses coéquipiers de revenir dans la partie : 28-28, puis 30-30, et enfin un léger avantage de deux points, juste au moment où Mokongo s'écroulait tout seul dans son coin, victime d'une alerte respiratoire qui le conduira à l'hôpital (mais sans trop de gravité heureusement).

Mais les Choletais ne parvenaient pas à maintenir leur avance à la pause : 35-36. Et avec la désagréable surprise, en plus, de voir refuser le superbe panier à trois points de Wilson alors que la sirène marquait la mi-temps. Bronca, évidemment.

Souvent décisif, le troisième quart temps sera bénéfique aux locaux dynamités par un Essart bien revenu dans le match, alors que les Bourguignons commettaient pas mal de fautes. Statu quo à 40 points partout, jusqu'à ce que Marquis, homme clé du match, Grant et Gautier poussent pour forcer le destin. Les deux mètres six de Mázique n'y changeront rien : Chalon se met à douter devant une défense choletaise bien mieux organisée. 55-48 avant le dernier quart temps, les affaires étaient bien engagées. Il faudra néanmoins se battre jusqu'au bout, ce que sur faire Cholet, avec un Gautier qui retrouvait opportunément le chemin du cerceau : 66-56 à 3'30 de la fin, puis 70-62, il ne pouvait



Avec 20 points, Claude Marquis a assuré.

plus rien arriver aux hommes de la Meilleraie, qui l'emportaient finalement 77-66.

« Il était primordial de gagner, dira le capitaine Jim Bilba. Et la clé de ce match, c'était la défense. » L'envie aussi, de toute évidence.

La fiche technique

Les quarts temps : 16-21, 18-15, 20-12, 22-18.
Arbitres : MM. Viator, Vauthier et Julien. 4 500 spectateurs.
Cholet-Basket : 25 tirs réussis sur 50 tentés (50 %), dont 9 sur 20 à 3 points (45 %), 18 lancers francs

réussis sur 24 tentés (75 %), 33 rebonds (Marquis, 9), 20 passes décisives (Essart, 9).

Les marqueurs : Marquis (20), Grant (15), Gautier (15), Essart (9), Ferchaud (8), Bilba (7), Wilson (3).
Chalon-sur-Saône : 26 tirs réussis sur 59 tentés (44 %), dont 10 sur 24 à 3 points (42 %), 4 lancers francs réussis sur 6 tentés (67 %), 27 rebonds (Diarra, Dondon, Mazique, 4), 13 passes décisives (Dondon et Lee, 3).

Les marqueurs : Cox (14), Dondon (11), Diarra (9), Lee (9), Best (9), Mazique (7), Cohen-Mintz (4), Laure (3).

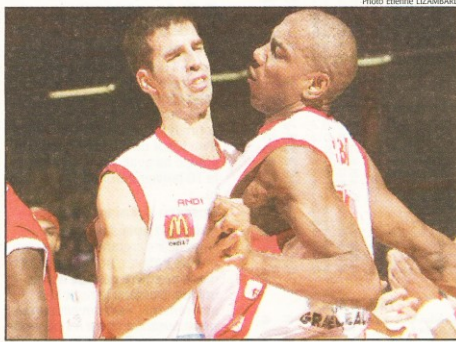
Michel PATEAU

Le réveil des Choletais a sonné à la bonne heure samedi soir. Face à Chalons, qui restait sur cinq victoires consécutives en déplacement, ils ont retrouvé leur force collective

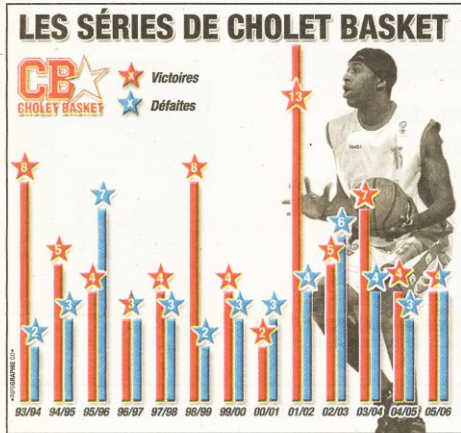
L'union refait leur force

Les séries, bonnes ou mauvaises, ont toujours une fin (voir infographie ci-dessous). Les Choletais ont accueilli avec soulagement la fin d'une mauvaise samedi soir. Pour sortir de la spirale de quatre défaites consécutives dans laquelle ils étaient enlgués depuis plus d'un mois, les Choletais n'avaient pas d'autre choix que de renouer avec leur force collective. C'est ce qu'ils firent avec application face aux Bourguignons de Grégor Beugnot. Déterminés et solidaires, les hommes de Ruddy Nelhomme ont répondu aux attentes exprimées avant la mini-trêve par leur capitaine Jim Bilba. « Chacun doit donner davantage afin d'aider l'autre », avait énoncé cap'tain Jim.

Face à Chalons, les Choletais ont mis ces paroles en application. « Je suis très content que l'on ait montré autant de rigueur défensive », saluait l'entraîneur choletais. Sur le parquet, ses hommes ont effectivement affiché une détermination sans faille. Il y eut ainsi des signes qui ne trompent pas. « Ce parler là, on le prend pas », répéta ainsi David Gautier à ses coéquipiers avant la remise en jeu chalonnaise effectuée deux secondes avant la fin de la première mi-temps. **Wilson muselé, ses partenaires attaquent** David Gautier, justement, fut l'une des clés du succès de CB. En appel d'un dernier match raté à Poitiers et d'un début de saison moyen,



A l'image de David Gautier et Jim Bilba, les Choletais sont apparus uni samedi soir pour faire chuter Chalons



l'ailler Choletais avait à se faire pardonner. C'est chose faite puisqu'il a réussi son meilleur match statistique (15 points, 5 rebonds, 19 d'évaluation) depuis le 12 mars 2005 contre Reims (15 pt, 7 rebd, 23 d'éval.). Comme Gautier, Claude Marquis se devait lui aussi d'être irréprochable afin de prouver que son envie de jouer était encore 100 % choletaise. Elle l'est. 20 points, 10 fautes provoquées, 9 rebonds, le Guyanais a pesé sur la défense chalonnaise. « Nous nous attendions à une réaction de joueurs en difficulté, je pense à Gautier et Marquis », avouait d'ailleurs Beugnot qui avait pourtant privilégié la surveillance de Lamayn Wilson, bourreau de Chalons au match aller (35 pt, 8 rbd, 35 d'éval.). Wilson fut muselé. Mais, Ruddy Nelhomme aime le répéter, CB ne

se résume pas à Wilson. Comme elle le fut déjà à Strasbourg, face à Mariupol ou encore contre Roanne, la preuve fut collective, Essart, Ferchaud, Bilba et Grant ayant également montré leur meilleur visage samedi. **Un parcours en dents de scie** « Cette année, notre parcours est en dents de scie. Nous traversons les montagnes russes, que ce soit collectivement ou individuellement », souligne Ruddy Nelhomme qui, comme ses hommes, espère que ce succès en appellera d'autres. « Nous devons désormais être capables de répéter ce type d'effort, notamment défensif, le plus souvent possible. Après, nous gagnerons ou nous perdrons, mais au moins nous n'aurons pas de regrets ».

Tristan BLAISONNEAU

Le Mans surpris par Nancy à Antares

LE MANS : 80
NANCY : 87
 MT : 48-42 (21-27, 27-15, 13-23, 19-21).
 Spectateurs : 4 600
LE MANS : 30/67 aux tirs (dont 8/19 à 3 pts) 15 LF/17, 36 rebonds. Éliminés : Bokolo (40)
 Gregory (6), Amagou (8), Koffi (22), J. Ruzic (12), Bokolo (2), Guice (7), Besöck (16), Campbell (7)
NANCY : 26/60 aux tirs (dont 5/12 à 3 pts) 29 LF/32, 35 rebonds. Éliminé : Bailey (39)
 Bailey (28), Green (7), McClintock (2), Julian (10), Zianveni (23), Boyette (14), Hayes (2)
CHOLET : 77
CHALON : 66
 MT : 35-36 (17-21, 18-15, 20-12, 22-18).
 Spectateurs : 4 500
CHOLET : 25/50 aux tirs (dont 9/20 à 3 pts) 18 LF/24, 33 rebonds. 20 passes décisives. 9 balles perdues. 17 fautes.
 Essart (9), Gautier (15), Ferchaud (8), Bilba (7), Marquis (20), Wilson (3), Grant (15)
CHALON-SUR-SAÖNE : 26/59 aux tirs (dont 10/24 à 3 points), 4 LF/6, 27 rebonds. 13 passes décisives. 12 balles perdues. 26 fautes. Éliminés : Best (38), Dondon (40)
 Cox (14), Cohen-Mintz (4), Diarra (9), Dondon (11), Lee (9), Laure (3), Best (9), Mazique (7).
PARIS BR : 75
DIJON : 79
 MT : 36-45 (21-28, 15-17, 13-17, 26-17).
 Spectateurs : 2 200
PARIS BR : 27/63 aux tirs (dont 8/25 à 3 pts) 13 LF/19, 34 rebonds. Éliminés : Parker, Samnick
 Parker (8), Corosine (2), Linehan (32),

Samnick (14), Pecherov (12), Volcic (2), Jackson (5)
DIJON : 27/57 aux tirs (dont 7/13 à 3 points), 18 LF/27, 39 rebonds. Éliminés : Bouziane, Bennet
 M. Ndoye (11), Lux (13), Baxter (11), Bouziane (6), Natsvishvili (7), Bennett (12), Sciarra (19)
STRASBOURG : 87
LE HAVRE : 56
 MT : 53-36 (27-10, 26-16, 26-8, 8-22).
 Spectateurs : 4 100
STRASBOURG : 31/66 aux tirs (dont 13/30 à 3 pts), 12 LF/22, 38 rebonds. Éliminés : Starosta (27), McCord (38)
 Wesson (8), R. Greer (9), J. Greer (14), Jeanneau (22), Ciffa (4), McCord (12), Jackson (7), Palmer (8), Starosta (3)
LE HAVRE : 17/57 aux tirs (dont 4/21 à 3 pts), 18 LF/22, 33 rebonds.
 Edwards (8), Mahinmi (12), Mekdad (2), B. Cissé (5), Jenkins (7), Wade (8), Curti (5), M. Williams (5), Durham (4).
BOURG : 69
VILLEURBANNE : 70
 MT : 40-29 (16-15, 24-14, 18-24, 11-17).
 Spectateurs : 2 287
BOURG-EN-BRESSE : 23/51 aux tirs (dont 4/15 à 3 pts), 19 LF/26, 28 rebonds.
 Savovic (20), Poupet (4), Adamou (4), Basset (9), Gay (6), Schmitt (8), Sindjelic (12), Torbert (6)
VILLEURBANNE : 29/60 aux tirs (dont 6/17 à 3 pts), 6 LF/10, 30 rebonds. Éliminé : Paulding (39)
 A. Sy (13), Paulding (19), Dioumassi (5), Gaines (16), Ceranic (8), Ruzic (9)
ROANNE : 96
PAU-ORTHEZ : 79
 MT : 51-46 (27-24, 24-22, 21-13, 24-20).
 Spectateurs : 3 000

ROANNE : 35/66 aux tirs (dont 2/10 à 3 pts), 24 LF/30, 41 rebonds.
 Niakaté (2), Harper (22), Spencer (17), Pellin (3), Traoré (11), Chelle (2), Badiane (22), Bauer (9), Rich (8)
PAU-ORTHEZ : 30/69 aux tirs (dont 10/30 à 3 pts), 9 LF/18, 37 rebonds. Éliminés : Varem (33), Fuller (35)
 Fauthoux (2), Cissé (4), Drozdov (22), Cooper (11), Rupert (8), Sales (15), Varem (4), Sims (6), Fuller (7)
HYERES-TOULON : 85
BREST : 88
 MT : 42-35 (21-15, 21-20, 26-22, 20-28).
 Spectateurs : 2 100
HYERES-TOULON : 27/61 aux tirs (dont 8/24 à 3 pts), 23 LF/29, 38 rebonds. Éliminés : Milling (39), Lockhart (39)
 Wethers (13), Legname (10), Rowe (30), Milling (5), Boutelle (2), Vukicvic (11), Lockhart (14)
BREST : 32/64 aux tirs (dont 11/20 à 3 pts), 13 LF/16, 27 rebonds. Éliminé : Patterson (39)
 Patterson (15), Vérove (7), Chathuant (5), Brown (15), Forehan-Kelly (22), Gouacide (6), Cosic (5), Piplovic (13)
REIMS : 84
GRAVELINES : 73
 MT : 35-37 (15-19, 20-18, 24-19, 25-17).
 Spectateurs : 2 200
REIMS : 30/58 aux tirs (dont 11/21 à 3 pts), 13 LF/17, 27 rebonds. Éliminé : Feaster (39)
 M. Brown (18), Bradford (9), Feaster (13), M. Sy (4), Adjanou (17), Silvers (17), Tomaku (6)
GRAVELINES : 23/48 aux tirs (dont 5/19 à 3 pts), 22 LF/26, 19 rebonds.
 Dubiez (12), Wheeler (10), Turner (20), Johnson (10), Jones (8), Adomaitis (11), Kerthof (2)

CLERMONT : 86
ROUEN : 80
 MT : 45-36 (22-14, 23-22, 20-19, 21-25).
 Spectateurs : 2 500
CLERMONT : 27/58 aux tirs (dont 15/33 à 3 pts), 17 LF/20, 22 rebonds.
 Melody (14), Smith (38), Racine (3), Issa (7), Darrigand (6), Traoré (3), Stern (15)
ROUEN : 29/47 aux tirs (dont 3/7 à 3 pts), 19 LF/23, 31 rebonds. Éliminé : Morlende (39)
 Morlende (7), Williams (10), Solman (7), Harrison (11), Rambur (3), Le Brun (5), Porter (15), Vérove (3), Peterson (17), Haif (2)

La 22^e journée
Samedi 4 mars
 Villeurbanne - Pau-Orthez
A 18 h 30 sur TPS Star

Gravelines - Cholet
 Strasbourg - Roanne
 Nancy - Paris BR
 Rouen - Le Mans
 Le Havre - Clermont
 Dijon - Reims
 Chalons-sur-Saône - Hyères-Toulon
 Brest - Bourg-en-Bresse

Classement	Pts	J	G	P	Pp	Pc
1. Pau-Orthez	37	21	18	5	1586	1409
2. Lyon-Villeurbanne	37	21	16	5	1664	1483
3. Strasbourg	36	21	15	6	1598	1412
4. Le Mans	35	21	14	7	1643	1508
5. Nancy	35	21	14	7	1733	1618
6. Bourg-en-Bresse	34	21	13	8	1578	1536
7. Gravelines	34	21	13	8	1638	1610
8. Chalons-sur-Saône	32	21	11	10	1621	1532
9. Roanne	31	21	10	11	1719	1734
10. Le Havre	31	21	10	11	1617	1643
11. Cholet	30	21	9	12	1598	1578
12. Paris BR	30	21	10	11	1436	1488
13. Hyères-Toulon	30	21	9	12	1861	1717
14. Dijon	29	21	8	13	1567	1688
15. Clermont	29	21	8	13	1505	1617
16. Reims	28	21	5	16	1570	1740
17. Brest	25	21	5	16	1686	1878
18. Rouen	24	21	3	18	1472	1687

Gravelines : fin de saison pour Wheeler
 Samedi prochain, Gravelines accueillera Cholet sans Tyson Wheeler. La saison du meneur de jeu américain nordiste, qui souffre d'une rupture du tendon d'Achille, est en effet terminée. Wheeler s'est blessé samedi à Reims (défaite 84-73). Il doit être opéré aujourd'hui à Dunkerque, et ne devrait pas revenir à la compétition avant six mois. Le club nordiste tentera de qualifier un nouveau meneur d'ici mercredi soir, date limite de qualification pour jouer samedi contre Cholet. « Trouver un tel leader avec le même potentiel de points ne sera pas chose facile », souligne Fabrice Courcier, l'entraîneur du BCM. Wheeler (30 ans, 1,79 m), arrivé en juillet de Teramo (Italie) pour succéder à Laurent Sciarra, a été l'un des meilleurs Gravelinois cette saison, avec une moyenne de 15,1 points et 5,9 passes décisives, pour 33 minutes jouées par match en Pro A.

Le Mans piégé
 Le Mans, victime d'une décompression post-titre après sa victoire à la Semaine des As dimanche dernier, s'est incliné hier sur son parquet face à Nancy 86 à 80. Nancy, vice-champion de France l'année dernière, s'est du coup replacé dans la course aux quatre premières places de la saison régulière. Cet objectif intermédiaire assure la qualification directe pour les quarts de finale, sans passer par le premier tour des play-offs, et offre l'avantage du terrain en cas de "belle" en quart et en demi-finale.

Le Mans et Nancy sont à égalité avec Strasbourg, champion en titre, en troisième position, à deux victoires des coteadans Pau-Orthez et Villeurbanne. « On n'avait peut-être pas digéré notre victoire aux As. C'est une opération très négative dans la lutte pour le Top 4 qui s'explique malheureusement par notre manque d'agressivité. Ce n'est pas la première fois à Antares », a commenté l'entraîneur mançais Vincent Collet, dont l'équipe s'était déjà inclinée trois fois à domicile cette saison (contre Strasbourg, Paris BR et Villeurbanne). « Ce match aurait pu basculer d'un côté comme de l'autre. A tour de rôle, les deux équipes ont eu la rencontre en mains », reconnaît le coach de Nancy Jean-Luc Monschau. Dans la lutte à l'intérieur, les Nancéiens Cyril Julian (10 points, 10 rebonds) et Maxime Zianveni (23 points) ont rivalisé avec Alain Koffi (22 points) et le Turc Husseyin Besok. Mais c'est la performance de l'arrière Maurice Bailey (28 points, 7 rebonds, 7 passes) qui a fait la différence.

Contre Dijon le 11 mars
 Le prochain match de Cholet Basket à La Meilleraie se déroulera le samedi 11 mars contre la JDA Dijon. Vente de billets au Smash (3 avenue Marcel Praté) le lundi 6 mars de 16 heures à 19 heures et le samedi 11 mars de 9 h 30 à 12 heures.
 Réservez par téléphone au 02 41 58 30 30