

Coupe de France : Cholet Basket visitera les Ardennes

Un déplacement, soit ! mais chez la lanterne rouge de Pro B. Le tirage au sort des 16<sup>e</sup> de finale de la Coupe de France a plutôt été dément pour Cholet Basket qui se déplacera à Charleville-Mézières le 25 mars prochain.  
Même si la compétition ne fait pas partie des préoccupations immédiates de Ruddy Nelhomme, l'entraîneur choletais n'a pas fait la moue à l'annonce du tirage au sort. « Quand on découvre à ce tour des matchs comme Pau - ASVEL ou Bourg - Gravelines, on se dit que l'on aurait pu tomber sur pire. »  
Après avoir énoncé les précautions

d'usage « un long déplacement chez une équipe de Pro B qui visera l'exploit à l'image de ce qu'a fait au tour précédent Saint-Vaillier (N1) contre Roanne (Pro A), cela doit se négocier avec sérieux ». Ruddy Nelhomme rappelle qu'un bon parcours en Coupe de France dépend pour beaucoup du caractère aléatoire du tirage au sort. « Nous jouons cette épreuve sans retenue en sachant qu'il nous faudra forcément nous surpasser à un moment ou à un autre. »  
Du côté ardennais, cette réception de CB est accueillie comme une éclaircie dans le ciel assombri d'une saison terne. Elle rappellera égale-

ment de bons souvenirs à l'un des vétérans de l'équipe, l'intérieur Athys Francis, formé à Cholet où il a évolué deux saisons en Pro A (1993/1995).  
« La Coupe, ce sera la fête pour nos supporters. Notre souci est le maintien en Pro B. Nous aurons un match autrement plus important la semaine précédente à Nanterre » estiment les dirigeants ardennais.  
Il est vrai que la formation entraînée par l'ex meneur de Saint-Quentin et Roanne Mike Gonsalves vit une année difficile. Dernière de Pro B en compagnie d'Antibes (6 victoires en 21 journées), elle ne s'est imposée qu'à 4 reprises en 11 matchs dispu-

tés dans sa salle et n'est revenue victorieuse que de deux de ses dix déplacements. Elle a notamment perdu ses deux rencontres contre Angers BC.  
**Etoile de Charleville-Mézières**  
Meneurs : 5 T. Berry (Anglais, 1,81 m) ; 6 Th. Pons (1,87 m) ; 7 Ch. Fournier (1,82 m)  
Arrières-ailiers : 8 W. Bernard (US, 1,86 m) ; 9 Ch. Thloune (1,96 m) ; 13 Y. Yataskan (Sr, 1,98 m)  
Intérieurs : 11 A. Francis (2 m) ; 12 M. Correa (2,05 m) ; 14 D. Condoquant (2 m) ; 15 M. Davidson (US, 1,96 m). Entr. : M. Gonsalves.  
Le tirage au sort des 16<sup>e</sup> de finale est en page précédente.

Le Courrier de l'Ouest – 23 février 2006

Cholet favori mais méfiant

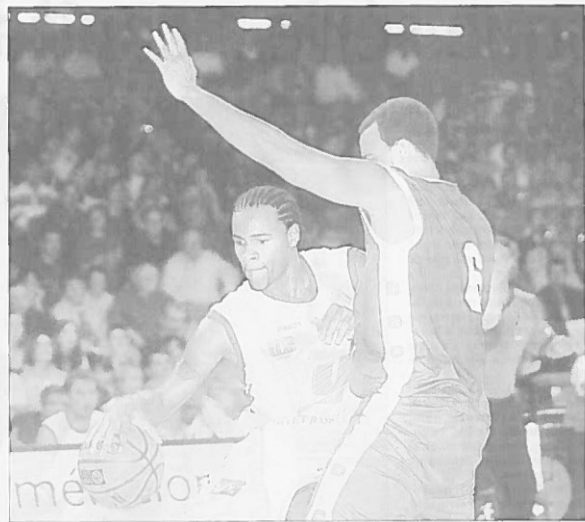
Malgré leur supériorité hiérarchique, les Choletais se veulent sérieux avant de se rendre à Charleville-Mézières, équipe de Pro B, en seizièmes de finale de la Coupe de France.

Charleville-Mézières - Cholet ce soir à 20 h à Charleville-Mézières

« Il n'y a très peu de chances de l'emporter », assure Youssou Cissé, le coach de Charleville-Mézières. Sa formation est avant-dernière de Pro B. Ses joueurs vivent une saison difficile, marquée par un changement d'entraîneur début mars.  
Cholet-Basket, de son côté, malgré un revers samedi dernier à Chalon-sur-Saône, se situe plutôt dans une bonne passe. En outre, même s'« il n'est qu'à 60 % », indique Ruddy Nelhomme, Jimmel Ball fera son retour dans l'effectif. Il ne jouera peut-être pas beaucoup, mais il

apportera au moins une rotation supplémentaire.  
Steeve Essart, très sollicité depuis le 4 février dernier, date de la blessure à la cheville de Ball, pourra souffler un peu plus.  
Bref, en compilant tous ses éléments, l'issue de la partie ne fait guère de mystère. La qualification pour les 8<sup>e</sup> de finale constitue le destin de Ferchaud et consorts.  
Cependant, Ruddy Nelhomme, bien qu'il admette que ses joueurs sont « les favoris », ne voit pas du tout les choses de cette manière. « Ce n'est pas un match contre l'avant-dernier de Pro B, mais un match de coupe [...] Dans cette épreuve, tout est possible. Il faut être vigilant quel que soit l'adversaire [...] Les résultats lors du tour précédent, avec la victoire de Saint-Vaillier (N1) : 4<sup>e</sup> de N1 contre Roanne (8<sup>e</sup> de Pro A), l'ont prouvé. »  
Le coach de Cholet-Basket a ainsi préparé cette rencontre comme n'importe quel autre match, en étudiant en détail le jeu adverse. « Ils ont plusieurs bonnes individualités. Correa (N1) : essayé par CB en septembre 2004), Davidson, Bernard et Thioune m'ont surpris par leur puissance physique [...] C'est une bonne équipe de Pro B. Les résul-

tats n'ont simplement pas pénché en leur faveur. »  
Malgré la prévisible grosse motivation adverse, Cholet-Basket peut-il craquer dans les Ardennes, sachant qu'il a tissé des gros liens d'amitié avec la coupe, sept de ses joueurs ayant disputé la finale 2005 ? Les supporters choletais ne l'espèrent pas.  
**Les équipes**  
Étoile Charleville-Mézières : 5. Berry (1,81 m, US-Ang), 6. Pons (1,87 m), 7. Fournier (1,82 m), 8. Bernard (1,86m, US), 9. Thioune (1,95 m, Sén. Nat), 10. N'Diaye (2 m), 11. Francis (1,98 m), 12. Correa (2,05 m), 13. Yatskan (1,95 m), 14. Condoquant (2 m), 15. Davidson (1,96 m, US).  
Entraîneur : Youssou Cissé.  
Cholet-basket : 5. Ball (1,78 m, US), 6. Essart (1,79 m), 8. Gautier (2,02 m), 9. Ferchaud (1,92 m), 10. Bilba (1,98 m), 11. Marquis (2,03 m), 12. Florimont (2,01 m), 13. Lombabe-Kahudi (1,97 m), 14. Bendriss (2,04 m), 15. Wilson (2,03 m, US), 16. Mipoka (1,98 m), 17. Grant (1,98 m, US).  
Entraîneur : Ruddy Nelhomme.  
Arbitres : MM. Radonjic et Mortz.  
Correspondant NR : Joachim Duthé



Claude Marquis et les Choletais font peur à Charleville-Mézières. (Photo d'archives NR)

La Nouvelle République – 25 mars 2006



# Cholet dans la peau du favori

Finaliste de l'édition 2005 de la Coupe de France, Cholet Basket est logiquement favori du seizième de finale qui l'oppose ce soir à Charleville-Mézières, avant-dernier de Pro B. Les Choletais ont un rang à tenir.

Entre Charleville et Cholet, inutile de se voiler la face, la balance penche clairement en faveur de la formation des Mauges. Moins flamboyante que l'an passé sur les parquets de Pro A, l'équipe de Ruddy Nelhomme n'en reste pas moins hiérarchiquement supérieure à celle de son homologue Youssou Cissé. « Cholet a des arguments que nous ne possédons pas », n'hésite

**Les Choletais acceptent l'étiquette de favoris**

d'ailleurs pas à affirmer un entraîneur ardennais dont les pensées sont davantage tournées vers l'objectif maintient en Pro B que vers un hypothétique parcours glorieux en Coupe de France.

Affublés de l'étiquette de favoris les Choletais acceptent ce statut. Ils refusent toutefois de crier victoire trop tôt. « Nous avons effectivement un rang à faire respecter, consent Ruddy Nelhomme. Ce sera à nous d'imposer notre rythme afin de remporter ce match de Coupe de France avec tout ce que cela peut engen-

drer... » A savoir les bonnes (ou mauvaises) surprises.

## Cholet sérieux face aux équipes hiérarchiquement inférieures

Face à une équipe composée de « solides Individualités » (Condouant, Correa, Davidson) mais où la « mayonnaise collective n'a pas totalement bien pris », les Choletais seront donc à la fois jugés sur leurs qualités en match que sur leur sérieux d'avant-match, la modestie restant la meilleure attitude à adopter face à un plus petit (présumé) que soi.

Cela tombe bien, la formation des Mauges n'est pas coutumière des péchés d'orgueil. Depuis la refonte du Trophée Robert-Busnel en 1995/96, Cholet Basket a remporté les 17 matches qu'il a disputés face à des formations hiérarchiquement inférieures. Le dernier est tout récent (à Poitiers le 14 février), les trois précédents avaient lancé la campagne choletaise vers Bercy l'an passé (Bordeaux, Le Portel, Angers BC).

Bercy justement, il est bien évidemment encore trop tôt pour en faire état. Avouons tout de même qu'en



En 17 rencontres de Coupe de France, Cholet Basket n'a jamais perdu face à un adversaire hiérarchiquement inférieur. A Lamayn Wilson et ses partenaires de ne pas commencer ce soir

envoyant CB à Charleville. Le tirage au sort s'est montré clément envers les Choletais. Plus en tout cas que pour les Villeurbannais et les Grave-

linois, hôte luxueux de Pau-Orthez et Bourg-en-Bresse.  
**Tristan BLAISONNEAU**

## Sous les paniers

### Les équipes (20 heures)

#### CHARLEVILLE-MÉZIÈRES

- 5 T. Berry (Anglais, 1,81 m)
  - 6 Th. Pons (1,87 m)
  - 7 Ch. Fournier (1,82 m)
  - 8 W. Bernard (US, 1,86 m)
  - 9 C. Thloune (1,95 m)
  - 10 Mo. N'Diaye (2,01 m)
  - 11 A. Francis (2 m)
  - 12 M. Correa (2,05 m)
  - 13 Y. Yaztikan (Isr, 1,98 m)
  - 14 D. Condouant (2 m)
  - 15 M. Davidson (US, 1,96 m)
- Entraîneur : Youssou Cissé

#### CHOLET BASKET

- 5 J. Ball (US, 1,78 m)
  - 6 S. Essart (1,80 m)
  - 8 D. Gautier (2,04 m)
  - 9 C. Ferchaud (1,92 m)
  - 10 J. Bilba (1,98 m)
  - 11 C. Marquis (2,04 m)
  - 14 S. Ben Driss (2,04 m)
  - 15 L. Wilson (US, 2,03 m)
  - 16 J.-M. Mipoka (1,98 m)
  - 17 A. Grant (US, 1,97 m)
- Entraîneur : Ruddy Nelhomme

### Ball, retour imminent

Jimmal Ball est du voyage à Charleville. Blessé depuis le 4 février (double entorse), le meneur Américain de CB a participé à deux séances d'entraînement collectif cette semaine. Ménagé hier matin avant le départ en bus pour les Ardennes, Ball est à « 60 % » de ses capacités selon Ruddy Nelhomme. L'entraîneur choletais explique qu'il n'a établi aucun plan quant à son retour à la compétition qui pourrait avoir lieu ce soir ou... samedi prochain face à Rouen. « Nous n'allons pas précipiter les choses. Nous avançons en fonction de l'évolution du match ».

### Le tour précédent

En 32<sup>e</sup> de finale, Charleville et Cholet Basket ont respectivement pris le meilleur sur deux équipes de Nationale 1, Saint-Chamond (77-72) et Poitiers (81-61).

## Pau - ASVEL au sommet

Pau-Orthez - Villeurbanne et Bourg-en-Bresse - Gravelines seront ce soir les deux têtes d'affiche des 16<sup>e</sup> de finale de la Coupe de France qui ont débuté en milieu de semaine par l'effondrement du Paris BR à Clermont.

### Les 16<sup>e</sup> de finale

#### Déjà joués

Stade Clermontois (Pro A) - Paris BR (Pro A)	73 - 44
Limoges (N1) - Levallois (Pro B)	81 - 65

#### Hier

Maurienne (Pro B) - Strasbourg (Pro A)	61 - 88
Vichy (Pro B) - Saint-Quentin (Pro B)	90 - 56
Nantes (Pro B) - Orléans (Pro B)	70 - 82
Bordeaux (N1) - Le Havre (Pro A)	65 - 94

#### Ce soir

Quimper (Pro B) - Le Mans (Pro A)	
Charleville-Mézières (Pro B) - Cholet	
Tours Joué (N2) - Dijon (Pro A)	
Châlons-en-Champagne (Pro B) - Rouen (Pro A)	
Andrézieux (N2) - Nancy (Pro A)	
Saint-Vallier (N1) - Hyères-Toulon (Pro A)	
Mulhouse (Pro B) - Chalons-sur-Saône (Pro A)	
Bourg-en-Bresse (Pro A) - Gravelines (Pro A)	
Golf-Juan-Vallauris (N1) - Reims (Pro A)	
Pau-Orthez (Pro A) - Villeurbanne (Pro A)	

8<sup>e</sup> de finale mercredi 19 avril.  
Quarts et demi à Orléans et Angers, les 25 et 26 avril.  
Finale le 7 mai à Paris-Bercy

# Ruddy Nelhomme : « Il faut faire attention »

Le coach de Cholet-Basket n'a pas changé sa manière d'appréhender la coupe de France. Ainsi, il prône méfiance et rigueur avant d'affronter sur son terrain Charleville-Mézières, un mal classé de l'aristocratie professionnelle.

A priori, il ne tenferme jamais avant l'heure. C'est tout du moins l'impression qu'il donne. Au moment des tirages, certains coaches d'essiment satisfaits ou déçus : de renconter tel ou tel adversaire, du lieu de la rencontre et, ainsi, les plans sur la comète fusent.

Mais lui se veut toujours prudent. Lui, c'est Ruddy Nelhomme. Son absence de sentiment, suite au tirage envoyant ses troupes en Ardennes chez l'avant-dernier de Pro B, le montre : « C'est la coupe de France, je n'ai pas de réaction particulière. Dans cette épreuve, tout est possible, donc il faut être vigilant quel que soit l'adversaire. »

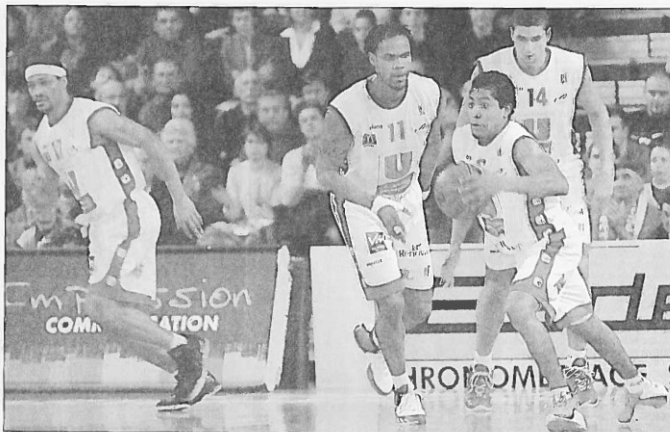
Néanmoins, il avoue : « Bien entendu nous partons favoris. » Mais ceci seulement après avoir rappelé l'histoire récente de la coupe et cette étonnante victoire de Saint-Valier face à Roanne, soit le « de N1 contre le 6 de Pro A ».

« Un match de coupe »

Le staff de Cholet-basket n'a donc rien laissé au hasard avant ce voyage. Trois cassette vidéo de l'adversaire ont été visionnées. C'est peu ou prou la même quantité qu'avant un match de Pro A. « Ils ont pas mal

de qualités individuelles, en a ressenti Nelhomme. Ils m'ont surpris par leurs grosses qualités physiques, car ils ont des joueurs costauds. » Les intérieurs Correa et Davidson, tout comme l'arrière Américain Bernard et le promoteur ailier d'origine sénégalaise Thioune possèdent en effet des corps sculptés dans le marbre. « C'est une bonne équipe de Pro B, mais les résultats ne sont pas tombés en leur faveur », ajoute Nelhomme en songeant aux dix matches perdus par Charleville sur un écart de six unités et moins.

Certes Roanne a été victime d'un exploit propre à la coupe. Mais ce jour-là, au grand dam du coach Jean-Dany Cholet, le pensionnaire de Pro A n'a guère affiché le nécessaire envie de jouer. Les Choletais, conscients de la tradition du club en coupe et dont sept éléments ce soir ont disputé au mieux la finale, peuvient-ils également tomber dans le panneau et au final se faire surprendre ? Pas grand monde ne le pense. Si ce n'est peut-être... Oui, vous l'aurez compris : Ruddy Nelhomme. « Tous leurs joueurs vont vouloir montrer que leur saison n'est pas finie, qu'ils sont d'un bon niveau Pro B, voire qu'ils sont capables de jouer en Pro A. Il faut faire attention, ce n'est pas l'avant-dernier de Pro B que nous allons jouer, mais un match de coupe de France. » Au moins, avant d'affronter un adversaire surmotivé, les joueurs choletais surmotivés prévus.



Grant, Marquis, Essart et Bendriss (ici de gauche à droite) ont tout intérêt à disputer avec sérieux ce 19<sup>e</sup> de finale de coupe de France sur le terrain de Charleville-Mézières.

**CHARLEVILLE-MÉZIÈRES :** 5. Berry (1,81m, US-Ang), 6. Pons (1,87m), 7. Fournier (1,92m), 8. Bernard (1,95m, US), 9. Thioune (1,95m, Sen. Nat), 10. N'Diaye (2m), 11. Francis (1,96m), 12. Correa (2,05m), 13. Yatskan (1,95m, Ier), 14. Condoquant (2m), 15. Davidson (1,95m, US). Entraîneur : Youssou Cissé.

**CHOLET-BASKET :** 5. Bail (1,78m, US), 6. Essart (1,79m), 8. Gautier (2,02m), 9. Ferchaud (1,92m), 10. Bilba (1,95m), 11. Marquis (2,03m), 14. Bendriss (2,04m), 15. Wilson (2,03m, US), 16. Mikopa (1,98m), 17. Grant (1,98m, US). Entraîneur : Ruddy Nelhomme.

Arbitres : Miki Radonjic et Mortz.

● **Bail dans l'effectif.** Après avoir repris l'entraînement lundi avec ses partenaires, Jmmal Bail avait été ménagé mercredi car sa cheville, touchée le 4 février dernier face à Villeurbanne, avait de nouveau gonflé. Jeudi, il a fait son retour, mais, pour le même raison, le meneur américain a été laissé au repos hier matin. Cependant, même s'il n'est qu'à 60%, indique Ruddy Nelhomme, Bail sera sur la feuille de match ce soir et pourrait être utilisé avec parcimonie.

● **Connaisseur.** Si Athys Francis, intérieur de Charleville-Mézières aujourd'hui âgé de 32 ans, a été formé à Cholet baslé dans la première moitié des années 90, Morny Correa a côtoyé plus récemment CB. Avant de trouver une place l'an passé en Pro A à Châlons-en-Champagne, ce joueur avait déjà testé par Cholet.

Ouest France – 25 mars 2006

# Les Choletais font respecter la hiérarchie

COUPE DE FRANCE. Charleville (Pro B) - Cholet (Pro A) : 66-88. Cholet, sans forcer son talent l'a emporté face à Charleville-Mézières et accède aux huitièmes de finale.

Vainqueur à Charleville (66-88), Cholet participera en huitième de finale de la coupe de France, une épreuve qui lui réussit plutôt bien puisque les rouges et blancs, finalistes l'an passé contre Gravelines, ont aussi remporté deux fois le trophée en 1998 et 1999. Et Cholet a montré dans les Ardennes qu'il comptait sur cette compétition pour redorer un peu son blason terni par une moyenne treizième place en Pro A.

Sérieux et appliqué, Cholet montrait d'emblée qui était le pensionnaire de l'élite. Wilson et Ferchaud réalisaient, en effet, la bonne entame (9-3). Mais, au fil des minutes, Charleville s'enhardissait et élevait son niveau de jeu. Berry (2 tirs primés) et Thioune offraient ainsi un rapproché aux Ardennais (12-13). Correa, en deux occasions, plaçait même ses partenaires devant (14-13, 21-17). C'est le moment « délicat » que choisissait Rudy Nelhomme pour effectuer ses premières rotations avec des intégrations de Gautier et Bilba. Mais Charleville, en confiance, gardait la tête malgré une bonne séquence de Marquis, préservait son avantage aux termes du pre-



Mikopa (5 pts) et les Choletais comptent bien sauver leur saison en faisant bonne figure en Coupe.

mier quart-temps (23-22). Grant remettait Cholet dans le bon sens (25-28). Et si Charleville avait encore du souffle (30-31), Thioune, CB commençait progressivement à faire parler le métier. Bendriss était le détonateur du regain

Choletais (36-44). Et à la pause, le pensionnaire de Pro A virait en tête avec 8 longueurs d'avance. À la reprise, Cholet préservait dans un premier temps son arquis sous l'impulsion de Ferchaud et Wilson (44-51) avant de passer

subitement la vitesse supérieure. Grant à la périphérie et Marquis au lancer franc et d'un smash ravageur, haussaient le volume (46-64). Charleville, cette fois, était devenue une proie facile où les visiteurs qui, avant l'emballage fi-

nal, menaient déjà dans les grandes largeurs (47-66). Jmmal Bail en profitait pour revenir sur les parquets et marquait en contre-attaque après avoir volé une balle à Fournier (51-75). Cholet déroulait d'autant que l'entraîneur Carolo faisait jouer tout son effectif. Bail et Bendriss se faisaient plaisir (61-83). Tout comme Mikopa qui réussissait l'ultime Dunk. In fine, Cholet n'avait pas tremblé en l'emportant 88-66. Le pensionnaire de l'élite avait fait respecter la hiérarchie. Il attend maintenant le tirage au sort du 2 avril pour savoir qui sera son troisième adversaire dans l'épreuve du 18 avril prochain. Avec de toute façon l'ambition affichée de mettre le cap sur Angers ou Orléans, sites d'accueil des deux plateaux précédant la finale à Bercy.

CHARLEVILLE - CHOLET : 66-88.

**CHARLEVILLE :** Berry 10, Pons 3, Bernard 10, Thioune 13, N'Diaye 2, Correa 12, Yatskan 4, Condoquant 7, Davidson 5.

**CHOLET :** Bail 5, Essart 7, Gautier 4, Ferchaud 13, Bilba 2, Marquis 13, bendriss 16, Wilson 12, Mikopa 5, Grant 12.

Ouest France – 26 mars 2006



# Cholet assure dans les Ardennes

Accroché un quart-temps durant par les Carolos, Cholet Basket a vite rectifié le tir ensuite pour assurer une qualification aisée en huitièmes de finale de la Coupe de France.

Une fois de plus, la dix-huitième depuis la création de la Coupe de France nouvelle formule, Cholet Basket a fait respecter la hiérarchie à son avantage. Dans les Ardennes hier soir, l'équipe des Mauges a facilement pris la mesure des représentants de la Pro B tout en faisant tourner son effectif.

A Charleville, haut lieu de marionnettes, les « grandes tiges » du castellet choletais ont rempli à son avantage leur mission à l'intérieur sans trop de difficulté en

quittant sur un matelas de 22 points la salle Dubois-Crancé.

Il est vrai que les Carolos, en difficulté en Pro B où leurs espoirs de maintien s'atténuent de semaine en semaine, ne pouvaient prétendre rivaliser avec une équipe déterminée à mener le plus loin possible son parcours en Coupe de France.

## Entame équilibrée

Désireux d'afficher d'entrée leur détermination, les Choletais montraient tout de suite qu'ils étaient bien là. Grâce à Wilson et Ferchaud, ils prenaient les commandes du match (3-9). D'abord intimidés, les Ardennais, réagis-



Mark Davidson et les intérieurs ardennais n'ont pas pesé lourd devant Marquis et les Choletais

saient par Ted Berry. L'ancien meneur de Brest, aperçu à Nancy en pré-saison, alignait deux 2 tirs primés qui avalent le don de réveiller les gradins locaux. Thioune lui emboîtait le pas (12-13). Dans la foulée, Morry Correa, le longiligne intérieur local, plaçait pour la première fois ses partenaires aux commandes (14-13).

Sentant la physionomie du match s'inverser, le coach guadeloupéen demandait son premier temps mort. Marquis rentrait alors en scène mais Charleville gardait la tête à la fin du premier quart temps (23-22).

## Les intérieurs choletais s'affirment

Dans le sillage de Grant, CB se refaisait une santé (25-28). Vaillant, Charleville, s'accrochait pourtant (30-31), mais un excellent passage de Bendriss permettait à l'équipe des Mauges de commencer à prendre le large (36-44).

A la reprise, Cholet se contentait d'abord de préserver ce matelas (44-51) sous l'impulsion de Ferchaud avant de s'envoyer dans la foulée de Grant et de Marquis, auteur en l'occurrence d'un smash énorme. Charleville était en train de lâcher prise dans ce troisième quart temps (49-63).

## Ball en scène

Ruddy Nelhomme avait dès lors les coudées franches pour relancer en compétition un Jimmal Ball absent

## Paroles d'entraîneurs

**Youssou Cissé (Charleville) :** « J'ai bien aimé la première mi-temps. On a alors presque fait jeu égal avec Cholet en apportant de la densité dans notre jeu. Ça s'approchait de ce que l'on voudrait faire en championnat, et cette période de match nous servira de référence ».

**Ruddy Nelhomme (Cholet) :** « Nous avons pris ce match au sérieux, mis les ballons où il fallait et été bons à l'intérieur. Les joueurs ont su défendre à bon escient. En fait nous avons mis le rythme nécessaire pour obtenir la qualification ».



Lamayn Wilson défile avec succès le tandem Davidson-Corréa

des parquets depuis plus d'un mois en raison d'une méchante entorse à une cheville.

Le meneur américain de Cholet Basket signalait son retour d'un panier portant l'écart à 24 longueurs (51-75).

Le sort du match était scellé, il ne

restait plus aux Choletais qu'à soligner le spectacle. Bendriss, à son avantage hier soir, s'en chargeait qui envoyait Mipoka au dunk illustrer la supériorité incontestable d'une formation choletaise qui connaîtra le 2 avril prochain son adversaire des huitièmes de finale.

## Charleville - Cholet Basket : 66-88

**SALLE DUBOIS-CRANCÉ. MT :** 36-44 (23-22, 13-22, 13-19, 17-25). Arbitres: MM. Radonjic et Mortz. 750 spectateurs.

### Etoile de Charleville-Mézières

#### (Pro B)

Thoune 13 points, W. Bernard 10,

Berry 10, Conduant 7, Davidson 5, Pons 3, Mo. N'diaye 2, Yatzkan 4.

### Cholet Basket (Pro A)

Essart 7 points, Ball 5, Mipoka 5, Ferchaud 13, Bendriss 15, Marquis 13, Wilson 12, Grant 12, Gautier 4, Bilba 2.

# Cholet à sa main

Qualification sans le moindre frisson pour Cholet qui a obtenu, à Charleville-Mézières, son billet pour les huitièmes de finale de la Coupe de France en l'emportant face à un club de Pro B vaillant, mais limité (88-66).

**Cholet (pro A) : 88**  
**Charleville (pro B) : 66**

Malgré un bon début de match initié par Ferchaud et Wilson (9-3), CB connut pourtant une première mi-temps difficile. Aiguisé par l'exploit, Charleville se rebella et grâce au tandem Berry-Thioune suivait la bonne voie (12-13). Correa brillait dans la « peinture » et, en deux occasions, l'ex-Chalonnais plaçait Charleville devant (14-13 et 21-17).

Ruddy Nelhomme avait beau

effectuer ses premières rotations et demander un temps mort, les Carolos pointaient en tête à la fin du premier quart (23-22).

Par la suite, Cholet plus rigoureux se rassurait définitivement. « *En jouant à bon escient en défense, plus à l'intérieur et en imposant notre rythme à la partie* » dit Ruddy Nelhomme.

Et, à partir de là, la partie changeait de physionomie. Grant, Marquis et surtout le jeune Bendriss, ravi d'avoir plus de temps de jeu, donnaient de l'impact physique. Et Charleville, un moment toujours aux basques de Cholet (30-31), commençait à tanguer pour se retrouver mené à la pause : 36-44.

À la reprise, les Choletais appuyaient encore où ça faisait mal en haussant franchement le ton. Ferchaud, d'abord (44-51), puis Grânt et Marquis, auteur d'un smash d'enfer, enfonçaient le clou (46-64) au point de faire le break pour mener de 22 points à la fin du troisième volume du match (47-69).

« *On a filé la route en appliquant les consignes du coach* » dira après-coup, Saïd Bendriss, le

meilleur scoreur de la rencontre (15 « pions »).

Dans l'emballage final, Cholet déroulait tranquillement. L'occasion pour Ball de retrouver des sensations après plus d'un mois d'inactivité et aux « jeunots », Bendriss et Mikopa, de se mettre en valeur (51-77). CB finissant par l'emporter : 88-66.

Ruddy Nelhomme pouvait faire part d'une satisfaction mesurée : « *On est content d'avoir gagné ici avant de se replonger dans le championnat via un match important chez nous contre Rouen. On va se reconcentrer sur le championnat en essayant d'accrocher l'une des douze premières places* ».

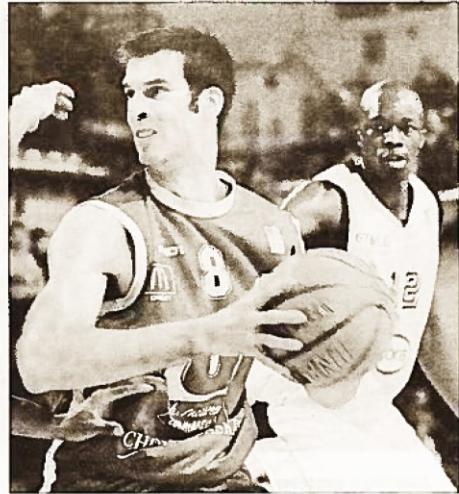
## La fiche technique

22-23, 22-13, 25-11, 19-19.

Arbitres : MM. Radnojc et Mortz. 750 spectateurs.

Charleville-Mézières : Berry 10, Bernard 10, Thouine 13, Correa 12, Davidson 5 puis Condouant 7, Yatzkan 4, Pons 3, N'Diaye 2, Fournier.

Cholet : Ferchaud 13, Marquis 13, Wilson 12, Grant 12, Essart 7 puis Bendriss 15, Ball 5, Mikopa 5, Gauthier 4, Bilba 2.



David Gauthier et les Choletais se sont rassurés aux dépens de Charleville-Mézières.

(Photo MaxPPP)