

REVUE DE PRESSE

PRO A

Date : 19/11/2005 Match : CB - LE HAVRE : 77-54

Le Havre confiant à Cholet

Auteurs d'un début de saison remarquable, l'ancien Choletais Tony Stanley et ses équipiers surfent sur une bonne dynamique avant de défier CB demain dans les Mauges.

Des succès à Dijon et à Clermont, ou encore sur son terrain face à Strasbourg, ont déjà fait du Havre un sérieux prétendant aux play-off. Tout comme lors de la saison dernière, conclue sur une présence en quarts des play-off après avoir battu Cholet-Basket, le STB, malgré une masse salariale riquiqui, est bel et bien compétitif. Ses six succès pour trois revers le montrent.

Le départ l'été dernier de Jermaine Guice, élu meilleur joueur de Pro A 2004-2005, est même déjà quasi oublié. En grande partie en raison du niveau de jeu actuel de l'ancien Choletais Tony Stanley (17,8 points). Dimanche dernier, il a, par exemple, causé mille misères à Reims, avec 32 points et un somptueux 12/22 aux tirs. « *Seuls Pat Durham, Ian Mahinmi* (NDLR : drafté par les Spurs de San Antonio en juin dernier) *et moi sommes restés à l'in-*

tersaison. Il était donc naturel pour moi de prendre plus de responsabilités et de m'affirmer comme un leader vocal », explique Tony Stanley.

Fort du potentiel offensif du meneur Cissé, des Américains et du jeune Mahinmi, Le Havre, 4^e meilleure attaque de Pro A avec 81,3 points, aborde ainsi avec confiance sa rencontre dans les Mauges. « *Pour y avoir évolué deux ans, je sais que Cholet joue bien à domicile. Pour nous, ça sera dur, mais nous pouvons battre CB si nous répétons nos dernières prestations* (NDLR : à Rouen et contre Reims) *ou celles à Dijon et Clermont* », assure Tony Stanley.

Corr. NR, J.D.

STB Le Havre : 4. Edwards (2,01 m, pivot, US), 5. Mahinmi (2,06, intérieur), 6. Mekdad (1,88 m, meneur), 7. Cissé (1,88 m, meneur, Afr. Nat), 9. Harrison (1,88 m, arrière, US), 10. Curti (1,80 m, meneur), 11. Le Pellec (1,98 m, ailier), 12. Stanley (1,92 m, arrière, US), 14. Durham (2 m, intérieur, Am. Nat), 15. Williams (2,01 m, pivot, US), 16. Duport (2,10 m, pivot).

La Nouvelle République – 18 novembre 2005

Pro A : Cholet reçoit, demain, Stanley et sa bande

Le Havre a réussi sa mutation

Malgré le départ de Guice, MVP 2005, et un effectif renouvelé à 70 %, Le Havre effectue une bonne entame de saison. A l'image de Tony Stanley, bien connu des Choletais.

Le club normand va finir par faire taire les sceptiques. L'an passé, alors que tout le monde lui prédisait les bas-fonds en raison d'un budget en baisse, Le Havre avait atteint les quarts de finale des playoffs après avoir éliminé... Cholet-basket.

Cette saison, avec le départ de Jérôme Guice, son joueur à tout (bien) faire, on envisageait le pire pour le STB. Après neuf journées, l'équipe de Christian Monschau compte... six victoires. « C'est un bon départ,

confirme Tony Stanley. Nous avons perdu deux matches que nous n'aurions jamais dû lâcher (ndlr : contre Le Mans et à Paris). Mais nous nous sommes servis de nos erreurs pour remporter les rencontres qui ont suivi, nos deux dernières, à Rouen et contre Reims. »

Stanley en leader

Le STB a donc réussi sa mutation. « Nous avons une équipe complètement différente de celle de l'an dernier, rappelle Stanley. Nous sommes peut-être un peu moins bons en attaque, mais nous défendons mieux. »

Le rendement de l'ancien Choletais (17,8 points) explique également

la bonne santé havraise. « Peu de joueurs sont restés : Pat (Durham), Ian (Mahinmi, drafté par les Spurs de San Antonio l'été dernier) et moi. Il était donc naturel pour moi de m'affirmer comme un leader et de prendre plus de responsabilités. »

La vista de l'ancien meneur de Vichy Babacar Cissé (13,1 points et 5,8 passes), les bonnes pioches américaines (Harrison, Edwards et Williams compilent 32,2 unités et 14,2 rebonds) et les progrès constants du jeune Mahinmi (17 pts-13 rbs face à Reims) sont également autant de dangers pour CB. « Pour y avoir joué deux saisons, je sais que Cholet joue toujours très bien à domicile, note Stanley. Ils doivent gagner, ça sera difficile pour nous,

mais si nous jouons avec la même attitude que lors de nos deux derniers matches, ou comme à Dijon et Clermont où nous avons aussi gagné, nous pouvons les battre. » Le message est clair.

J. D.

STB Le Havre : 4. Edwards (2,01 m, pivot, US), 5. Mahinmi (2,06 m, intérieur), 6. Mekdad (1,88 m, meneur), 7. Cissé (1,88 m, meneur, Afr. Nat), 9. Harrison (1,90 m, meneur), 10. Curti (1,80 m, meneur), 11. Le Pellec (1,98 m, ailier), 12. Stanley (1,92 m, arrière, US), 14. Durham (2 m, intérieur, Am. Nat), 15. Williams (2,01 m, pivot, US), 16. Dupont (2,10 m, pivot).

Ouest France – 18 novembre 2005

BASKET / PRO A

Cholet veut poursuivre sa marche en avant

Ball et ses partenaires espèrent confirmer leurs récents bons résultats ce soir à domicile face au Havre. Stopper les shooteurs du Havre, notamment l'ancien Choletais Tony Stanley, sera l'une des clés pour CB, encore probablement privé de Marquis.



Wilson, un des Choletais en forme. (Photo NR, Eric Pollet)

Cholet - Le Havre
ce soir à 20 h
salle de La Meillerie.

Bardet et ses équipiers sont semble-t-il sur la bonne voie. Leurs trois succès lors de leurs quatre dernières sor-

ties tendent à le prouver. Dans ce sens, il s'agit pour eux de bien entendre « continuer à surfer sur la dynamique, à travailler par rapport à ce qu'on réalise ces temps-ci, à travailler par rapport à ce qu'on réalise ces temps-ci, à travailler par rapport à ce qu'on réalise ces temps-ci, à travailler par rapport à ce qu'on réalise ces temps-ci. »

core mettre plus de qualité dans ce qu'on fait, là, maintenant, en tendu « continuer à surfer sur la dynamique, à travailler par rapport à ce qu'on réalise ces temps-ci, à travailler par rapport à ce qu'on réalise ces temps-ci, à travailler par rapport à ce qu'on réalise ces temps-ci, à travailler par rapport à ce qu'on réalise ces temps-ci. »

note Nelhomme. Il faut faire attention. Mais les Havrais effectuent des tirs à 8 ou 9 mètres qu'il est difficile de contrer, donc beaucoup de choses vont dépendre de leur pourcentage. Mais ils défendent aussi très bien, en interception, et jouent bien en équipe. A nous de les faire déjouer. »

La participation de Marquis est très incertaine

Perdre contre Le Havre, auteur d'un bon début de saison (6 succès en 9 journées), ne serait pas honteux. Mais un revers serait tout de même inquiétant par rapport à ce fameux classement. « C'est l'équipe qui prend le plus de tirs à trois points en Pro A (NDLR : plus de 26 par match),

Les équipes

Cholet-Basket : 4. Mipoka (1,98 m), 5. Ball (1,78 m, US), 6. Essart (1,79 m), 7. Bardet (2 m), 8. Gautier (2,02 m), 9. Ferchaud (1,92 m), 10. Bilba (1,98 m), 11. Marquis (2,03 m), 12. Florimont (1,97 m), 13. Lombabe-Kahudi (1,97 m), 14. Bendriss (2,04 m), 15. Wilson (2,03 m, US). Entraîneur : Ruddy Nelhomme.

STB Le Havre : 4. Edwards (2,01 m, pivot, US), 5. Mahinmi (2,06, intérieur), 6. Mekdad (1,88 m, meneur), 7. Cissé (1,88 m, meneur, Afr. Nat), 9. Harrison (1,90 m, meneur), 10. Curti (1,80 m, meneur), 11. Le Pellec (1,98 m, ailier), 12. Stanley (1,92 m, arrière, US), 14. Durham (2 m, intérieur, Am. Nat), 15. Williams (2,01 m, pivot, US), 16. Dupont (2,10 m, pivot). Entraîneur : Christian Monschau. Arbitres : MM. Castano, Greva et Laplace. Match espoirs à 17 h 15.

La Nouvelle République – 19 novembre 2005

Lamayn Wilson : « Le basket est un jeu simple »

Deuxième meilleur marqueur de Pro A (19,9 points), 4^e rebondeur (6,1 prises), 3^e à l'évaluation, Lamayn Wilson est en passe de faire oublier Cyril Akpomédah, son prédécesseur au poste d'intérieur à Cholet-basket. Il livre ses impressions avant la réception du Havre.

Vous réalisez de grosses prestations, le tout avec le sourire sur le visage. Il semblerait que vous vous sentiez bien ici...
« Oui. A chaque match, j'arrive sur le terrain avec l'objectif de jouer mon jeu. J'adore le basket, et c'est pourquoi je souris tout le temps. Je n'ai jamais considéré ça comme une corvée. En vieillissant, j'ai gardé cette idée-là, donc je suis tout le temps heureux. »

La saison dernière, vous étiez le meilleur défenseur en Allemagne. Pensez-vous que vous seriez capable de marquer autant de points cette saison ?
« J'avais le potentiel pour marquer beaucoup de points, mais mon rôle dans l'équipe était différent. Je n'aurais (ndlr : 15,8 unités par match), mais je devais baser mon jeu sur la défense, intercepter des ballons, et au rebond. Je pouvais marquer 30 points, mais on ne m'utilisait pas pour ça, donc j'ai joué le rôle qu'on me demandait pour rester sur le terrain. »

Vous considérez-vous comme le leader de l'équipe ?
« Je ne sais pas. Jim est le capitaine de l'équipe, c'est le leader vocal, il apporte son expérience. Moi, je joue, tout simplement. Si je suis un leader, c'est en montrant l'exemple. Je n'es-

saye pas de motiver les autres joueurs, mais je joue mon jeu, tout simplement. Mon jeu parle par lui-même. »
Certains fois, on vous sent perdu dans l'application d'un système de jeu. Cela vient sans doute du fait que vous jouez plusieurs positions, mais aussi car vous êtes un nouveau venu dans une équipe qui se connaît bien. Mais finalement, vous prenez la balle et marquez le panier. Le jeu paraît simple pour vous...
« Oui, le basket est un jeu simple selon moi. J'ai commenté aux Etats-Unis il y a maintenant quinze ans. Le basket est en moi. C'est pourquoi lorsque je suis sur le terrain, je score, je dunk, je défends, je prends des rebonds, car j'adore ce jeu. J'ai les capacités d'accomplir ce que je veux faire, donc je le fais. »

Quel est votre sentiment avant ce match contre Le Havre ? Que connaissez-vous de l'adversaire ?
« Je ne connais pas grand-chose de cette équipe. Pour nous, il s'agit de prendre les matches les uns après les autres. Donc, aujourd'hui, nous sommes vraiment concentrés sur cette rencontre. On verra bien ce qu'il adviendra, je ne connais pas vraiment grand monde dans cette équipe, mais je jouerai mon jeu. »

Combien de points allez-vous marquer ?
« Je ne sais pas, mais j'essaierai de prendre 20 rebonds. Je me concentre sur la défense et le rebond. Je suis un scoreur, donc les points seront là. »

Recueil par J.D.



Lamayn Wilson est sans doute le baromètre de Cholet-basket. En effet, dans les victoires choletaises, l'Américain score 30 points par match et prend 10,7 rebonds. Mais dans les défaites, il marque 12,2 unités et capte 6,2 rebonds.

Cholet-basket : 4. Mipoka (1,98 m), 5. Ball (1,78 m, US), 6. Essart (1,79 m), 7. Bardet (2 m), 8. Gautier (2,02 m), 9. Ferchaud (1,92 m), 10. Bilba (1,98 m), 11. Marquis (2,03 m), 12. Florimont (1,97 m), 13. Lombabe-Kahudi (1,97 m), 14. Bendriss (2,04 m), 15. Wilson (2,03 m, US). Entraîneur : Ruddy Nelhomme.

STB Le Havre : 4. Edwards (2,01 m, pivot, US), 5. Mahinmi (2,06 m, intérieur), 6. Mekdad (1,88 m, meneur), 7. Cissé (1,88 m, meneur, Afr. Nat), 9. Harrison (1,90 m, meneur), 10. Curti (1,80 m, meneur), 11. Le Pellec (1,98 m, ailier), 12. Stanley (1,92 m, arrière, US), 14. Durham (2 m, intérieur, Am. Nat), 15. Williams (2,01 m, pivot, US), 16. Dupont (2,10 m, pivot). Entraîneur : Christian Monschau. Arbitres : MM. Castano, Greva et Laplace. Match Espoirs à 17 h 15.

● **Marquis très incertain.** Le pivot de Cholet-basket, blessé à l'épaule, a seulement participé à l'échauffement des entraînements de fin de semaine. « Il a encore mal, indique Ruddy Nelhomme. On risque de le mettre dans l'effectif, mais sa participation est très incertaine. »

● **« Du bibla ».** Tel est le façon dont Ruddy Nelhomme considère les jugements sur l'équipe havraise, promise chaque année à l'infirmité. « Chaque année, ils ont le meilleur Américain (ndlr : Guice l'an passé, Stanley cette année ?). Ils ont peut-être peu de moyens, mais ils font de bonnes choses avec. C'est les mettre profit bas pour en faire ensuite une bonne équipe. »

Ouest France – 19 novembre 2005

CB et Le Havre à visages découverts

Après ses succès devant Nancy et Rouen, Cholet Basket tente la passe de trois ce soir à la Meilleraie face au Havre.

Offrir aux Havrais un sort identique à celui qu'ils avaient connu le 21 mai dernier mais leur subtiliser le sourire qu'ils arboraient alors, tel est le challenge que les Choletais entendent relever ce soir à la Meilleraie.

Les joueurs de Ruddy Nelhomme n'ont pas oublié cette dernière confrontation avec le STB. Au sortir d'une finale de Coupe de France perdue contre Gravelines, il leur avait fallu se remobiliser pour aborder le tour préliminaire du play off contre les Havrais. Battus de 9 points à l'aller, Jim Bilba et ses partenaires n'avaient pu

Stanley leader d'attaque du STB en remonter que 3 au retour et s'étaient rési-

gnés à boucler leur saison sur un goût d'inachevé.

Ce simple rappel suffit à mettre en garde les Choletais contre un STB aux ressources multiples. Leur parcours depuis le début de la saison est d'ailleurs éloquent : 6 victoires, 3 défaites, des succès ramenés de Dijon et Clermont, des coups d'éclat à domicile face à Nancy et Strasbourg. «Et encore, il nous en manque un !», souligne Christian Monschau en évoquant la rencontre perdue porte Océane face au Mans. Longtemps à la peine, les Manceaux n'avaient revu le jour que dans l'ultime quart-temps.

Polyvalence havraise Ruddy Nelhomme ne doute d'ailleurs pas de la compétitivité des Havrais. «C'est un ensemble soudé, polyvalent. Un groupe de huit joueurs de talent», remarque l'entraîneur choletais. Il ne réduit sur-

tout pas la menace normande au seul impact de Tony Stanley, diminué lors des matchs contre Le Mans, Rouen et Paris mais flamboyant la semaine dernière devant Reims (victoire de 34 points, 32 points de l'ancien Choletais).

«Tous peuvent prendre des tirs extérieurs ! Les ailiers et les arrières ont également la capacité d'aller soutenir au leurs intérieurs au rebond», poursuit Ruddy Nelhomme.

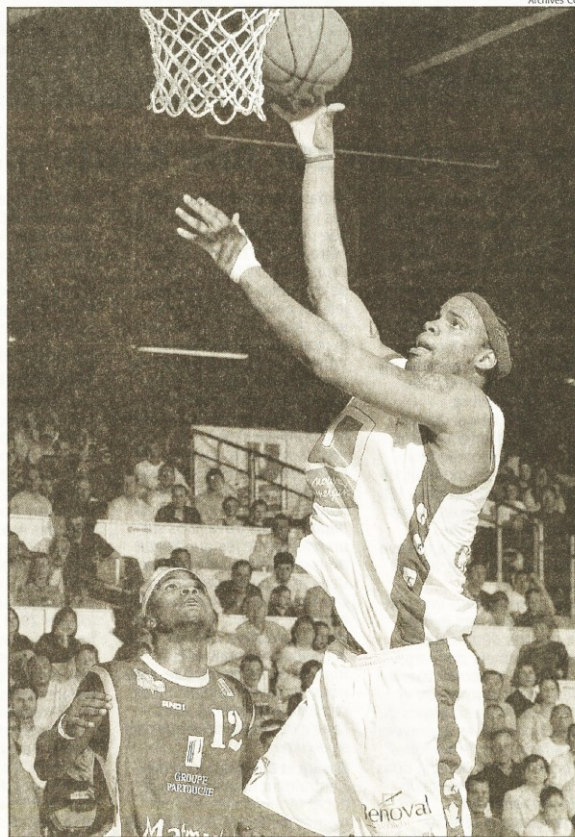
L'expérience de Pat Durham, le talent de Mahinmi, la solidité d'Edward Edwards qui prend peu à peu ses marques en Pro A après avoir dominé la Pro B la saison dernière sous les couleurs de Quimper obligeront CB à batailler sous les panneaux.

Marquis incertain

Avec ou sans Marquis ? Ruddy Nelhomme lui-même ne connaît pas la réponse. «D'un côté, nous avons besoin de lui. De l'autre, nous ne prendrions pas le risque d'aggraver sa blessure. Claude décidera selon ses sensations mais il ne pourra pas être à cent pour cent de ses moyens», constate l'entraîneur choletais. Le pivot international choletais se ressent toujours de l'entorse acromioclaviculaire qui l'a obligé à suivre du banc les deux derniers matchs des siens, à Rouen et contre Ploesti.

«Et Cholet les a gagnés !», rebondit Christian Monschau. «Si nous sommes sur un bon parcours, Cholet est en train de monter en régime. Les 20 points d'avance vite pris à Rouen le confirment. Nous, nous n'avions pas su le faire».

Cette montée en régime, Ruddy Nelhomme ne la nie pas. L'impact grandissant de Ball et celui de Wilson offrent au club des Mauges des res-



Si l'incertitude est de mise à propos de la participation de Claude Marquis, celle du Havrais Tony Stanley, à gauche, ne fait aucun doute

sources sur lesquelles il ne pouvait guère s'appuyer il y a encore trois semaines. Il se sentirait toutefois plus à son aise s'il savait pouvoir compter sur un Marquis totalement opérationnel.

Les collectifs ont beau se forger dans

l'adversité, il n'est en effet jamais conseillé de la prolonger à l'excès. Ce sera toute la problématique du match de ce soir qui se jouera à visages découverts tant les enjeux sont clairs.

G. TUAL

CHOLET BASKET		LA MEILLERAIE 20H00		STB LE HAVRE	
J. Bilba (1,98 m)	9 C. Ferchaud (1,92 m)	T. Stanley (US. 1,92 m)	12	I. Mahinmi (2,06 m)	5
10	5	7		14	
J. Ball (US. 1,78 m)		B. Cissé (1,88 m)			
15	8	9			
L. Wilson (US. 2,03 m)	D. Gautier (2,04 m)	D. Harrison (US. 1,88 m)		P. Durham (2 m)	
Entraîneur : Ruddy NELHOMME		Entraîneur : Christian MONSCHAU		LE BANC	
Ruddy NELHOMME	12 G. Florimont (2,02 m)	4 JK Edwards (US. 2,01 m)	13 M. Williams (US. 2,03 m)		
4 J.-M. Mipoka (1,98 m)	13 C. Lombahé-Kahudi (1,98 m)	6 S. Mekdad (1,88 m)			
6 S. Essart (1,80 m)	14 S. Bendriss (2,04 m)	10 A. Curti (1,80 m)			
7 O. Bardet (2 m)	11 C. Marquis (2,03 m)	11 M. Le Pellec (1,98 m)			
LES 5 DERNIERS DUELS					
3 vict. de CB : 81-78 (21/05/05), 88-65 (2/04/05), 83-70 (8/05/04) ; 2 vict. du STB : 84-75 (19/05/05), 69-75 (20/11/04)					
ARBITRES : MM. Castano, Greva et Laplace			Espoirs : 17h15		

Sous les paniers

Wilson intéressait Le Havre L'émergence de Lamayne Wilson dans les rangs choletais n'étonne surtout pas Christian Monschau. Et pour cause ! L'ailier-fort américain de Cholet Basket figurait en bonne place sur les tablettes de recrutement du STB cet été. «Il n'a pas donné suite à notre proposition... tant mieux pour Cholet», constate l'entraîneur havrais en croisant les doigts pour que le n° 15 de CB ne ravive pas ses regrets ce soir.

Nouveaux qualifiés

La Ligue Nationale a qualifié trois nouveaux joueurs américain hier pour la 10e journée. Ainsi l'intérieur Derrick Alston (33 ans, 2,08 m) et l'ailier Jermaine Walker (28 ans, 2,02 m) ont-ils pu faire leurs débuts hier soir avec Gravelines à Villeurbanne. Leur compatriote au passeport Croate Nikola Mike Mardesich (28 ans, 2,13 m) sera pour sa part dans la raquette de Reims demain contre Strasbourg.

Pro A

Bourg-en-Bresse - Nancy	Sam. 20h
Cholet - Le Havre	Sam. 20h
Pau-Orthez - Dijon	Sam. 20h
Reims - Strasbourg	Dim. 16h
Hyères-Toulon - Rouen	Sam. 20h
Roanne - Le Mans	Dim. 15h
Brest - Chalon-sur-Saône	Sam. 20h
Lyon-Villeurbanne-Gravelines	74 - 53
Paris BR-Clermont	63 - 55

Classement	Pts	J	G	P	Pp	Pc
1. Lyon-Villeurbanne	20	11	9	2	892	757
2. Pau-Orthez	18	10	8	2	754	698
3. Le Mans	16	9	7	2	710	647
4. Nancy	15	9	6	3	745	685
5. Le Havre	15	9	6	3	732	667
6. Roanne	15	9	6	3	764	714
7. Bourg-en-Bresse	15	9	6	3	682	646
8. Strasbourg	15	10	5	5	763	735
9. Gravelines	15	9	6	3	681	682
10. Paris BR	14	9	4	4	642	643
11. Cholet	13	9	4	5	683	695
12. Hyères-Toulon	13	9	4	5	710	740
13. Clermont	13	10	3	7	693	743
14. Chalon-sur-Saône	12	9	3	6	639	669
15. Dijon	12	9	3	6	701	742
16. Reims	12	10	2	8	737	834
17. Brest	10	9	1	8	692	833
18. Rouen	9	9	0	9	601	749

Cholet s'évade face à des Normands en rade

PRO A. Cholet - Le Havre : 77-54. Forts d'une défense de fer, les Choletais brisèrent hier soir l'élan de Havrais rapidement hors du coup. Le renouveau ne cesse de se confirmer du côté des Mauges.

Cholet - Le Havre : l'affiche était surtout alléchante pour le show promis entre les shooters normands emmenés par Stanley et les tireurs d'élite choletais sous la houlette de Wilson. En réalité, les premières minutes donnèrent plutôt dans le festival de pétaards mouillés que dans le feu d'artifice attendu. Choletais et Havrais bouclèrent d'ailleurs le premier acte respectivement sur 35 et 23% de réussite. Une gageure pour deux formations habituées à trouver la mire rapidement.

Si, du côté des Mauges, cette maladresse initiale put s'expliquer par un « jour sans », les désillusions normandes trouvèrent leur origine dans la défense choletaise. Stanley et ses sbires inscrivent ainsi leur trois premiers points sur trois lancers (sur six au total), incapables qu'ils furent de se procurer des positions de shoot favorables, d'où l'énorme déchet dans leur jeu. De plus, les Normands entreprirent d'isoler Wilson de ses partenaires, mais ne réussirent que partiellement dans leur dessein, sur jeu posé, alors qu'ils furent littéralement dépassés sur les séquences en première intention. Du coup, Cholet, bon an mal an, prit ses aises (18-11, 11'), malgré les changements d'écran havrais en fin de première période. L'équipe des Mauges posa



Lamayn Wilson a encore fait bien des misères à ses vis-à-vis hier soir. Williams, comme l'ensemble de ses équipiers qui se frottèrent à la tâche, ne trouvèrent jamais la solution pour museler l'Américain de Cholet-Basket.

dans le second acte les jalons d'un succès incontestable. En trouvant une belle alternance chez ses extérieurs, de Gautier, joliment batailleur hier soir, à Bardet en passant par Ferchaud, Cholet traça sa route vers le succès (35-23 au repos) laissant sur le bas-côté des Normands toujours incapables de

se créer les décalages nécessaires pour s'offrir des shoots ouverts.

Mal embarquée, l'équipe de Seine-Maritime prit carrément l'eau lorsque Wilson y alla, ce n'est plus une surprise, de son petit show au retour des vestiaires. Avec un 5 sur 6 aux tirs dont un joli 4 sur 5 aux primés,

l'ailier fort américain sonna la charge pour définitivement désarçonner des Normands qui encaissèrent alors de plein fouet un 17-0 dévastateur. Ils ne le digèrent d'ailleurs jamais (35-27, 22' puis 52-27, 26'). Cette fois, la trame fut définitivement claire : il n'y aurait plus le moindre suspense à la Meille-

raie. Cissé, côté havrais, en profita pour peaufiner ses stats sur les séquences de « un contre un » du dernier quart-temps, que Cholet boucla avec Mipoka et Florimont sur le parquet. Deux espoirs sur le pont, pour mieux souligner la belle complémentarité d'un groupe qui signa hier une vraie victoire d'équipe, à laquelle chacun apporta son écot, excepté évidemment Marquis, en tenue sur le banc mais toujours préservé par Ruddy Nelhomme.

Christophe MAZOYER.

CHOLET - LE HAVRE : 77-54

(16-11, 19-12, 26-14, 16-17). Arbitres : MM. Castano, Greva et Laplace. 3 500 spectateurs.

CHOLET : 30 tirs réussis sur 68 tirs tentés (44%) dont 12 sur 29 à 3 points (41%), 5 lancers-francs réussis sur 7 tentés (71%), 35 rebonds (Ben Driss, 9), 18 passes décisives (Ball, 7), 2 contres, 10 interceptions, 5 balles perdues, 16 fautes (un joueur éliminé : Ben Driss, 33').

La marque : Ball, 4 points ; Gautier, 6 ; Ferchaud, 9 ; Ben Driss, 3 ; Wilson, 29 puis Essart, 12 ; Bardet, 10 ; Billoa, 4 ; Mipoka, 0.

LE HAVRE : 22 tirs réussis sur 54 tirs tentés (41%) dont 2 sur 19 à 3 points (11%), 8 lancers-francs réussis sur 11 tentés (73%), 40 rebonds (Edwards, Mahinmi, Williams, 6), 9 passes décisives (Cissé, 3), 2 contres, 3 interceptions, 14 balles perdues, 13 fautes.

La marque : Mahinmi, 10 points ; Cissé, 15 ; Harrison, 7 ; Stanley, 11 ; Durham, 0 puis Edwards, 6 ; Curti, 0 ; Williams, 5.

Ruddy Nelhomme : « Bel investissement collectif »

Ruddy Nelhomme (entraîneur de Cholet) : « Je suis content de l'investissement dont firent montre les joueurs des deux côtés du terrain. Toute l'équipe a défendu et attaqué en même temps. On a su trouver le joueur au poste ouvert, on a bien défendu. Laisser Le Havre à 54 points, alors qu'ils tourment habituellement à 80 points et plus, c'est une très belle chose. En plus les bons passages de Wilson nous ont bien aidés aux moments opportuns. Nos shooters se sont aussi montrés à leur avantage, Jimmal Ball a bien passé la balle et Essart a apporté des choses au shoot. Quand on sait d'où l'on vient, le début de saison que l'on a connu avec un calendrier fou, on peut savourer, mais il ne faut pas s'endormir sur ce succès. On doit rester sur cette dynamique, pourquoi pas, en Russie où nous allons sans pression mardi, même si Claude Marquis, qui sera du voyage, ne devrait pas jouer là-bas. Bref, on était solidaires lorsque l'on a traversé des passages difficiles, on a montré qu'on l'est plus que jamais maintenant que tout va mieux. Restons quand même le nez dans le guidon ! »

Christian Monschau (entraîneur du Havre) : « On a eu un sursaut en début de deuxième mi-temps, et c'est tout. Bref, on a joué deux



Essart a sans doute signé hier sa prestation la plus aboutie depuis le début de la saison. Le meneur choletais a pleinement, et remarquablement, pris ses responsabilités, en pénétration et à distance pour alimenter le score.

minutes en tout et pour tout. Ce fut l'exemple parfait du non-match. Ce sont des choses qui arrivent, on en a la preuve après cette rencontre. En fait, on n'est jamais rentrés dans le match, ce qui est plutôt étonnant. C'est même la première fois que ça nous arrive. D'habitude, on réus-

sit plutôt bien nos premières mi-temps et c'est un peu plus difficile après le repos, mais là, on a été à côté de la plaque sur toute la longueur. J'avais pourtant l'impression en première période que l'on arriverait à revenir, mais il n'y avait pas un joueur dans son rôle. C'est aussi notre plus mau-

vais match en défense. Enfin, quand Cissé prend le jeu à son compte dans le dernier quart-temps, c'est aussi un formidable signe de notre malaise car ce n'est pas son rôle habituel. On va devoir se recadrer avant de recevoir Hyères-toulon puis d'aller à Bourg-en-Bresse. »

En direct de la Meilleraie

Les espoirs vainqueurs. Les joueurs de Jean-François Martin ont parfaitement géré leur opposition face aux espoirs normands. A la tête d'une confortable avance à la pause (40-30), ils gèrent par la suite ce précieux pactole pour boucler la rencontre à 16 longueurs devant les Havrais (76-60).

Location pour CB-Mariupol. La prochaine rencontre à la Meilleraie opposera Cholet aux Ukrainiens de Mariupol pour le compte de la dernière journée du premier tour de la Fiba Eurocoupe, le mardi 29 novembre. Deux séances de location sont prévues au Smash (3, avenue Marcel-Prat à Cholet) le samedi 26 novembre de 9h30 à 12h et le lundi 28 novembre de 16h à 19h.

Texto

Ruzomberok a établi ce week-end un record en Championnat de Slovaquie dames en alignant 55 points pendant 14 minutes sans la moindre réaction de Myjava. Cette série inédite s'est produite entre la 10^e et la 24^e minute du match gagné haut la main évidemment (106-38) par Ruzomberok qui menait déjà 73 à 7 à ce moment-là. Vainqueur de l'édition 1999 de l'EuroLigue dames, Ruzomberok dispute cette saison l'EuroCoupe dames (groupe A).

Troisième succès consécutif et remontée en cours, Cholet Basket est sur la bonne voie en Pro A. L'obstacle havrais a été franchi bien plus aisément que prévu.

Cholet vite rendu à bon port

Après Nancy et Rouen, Le Havre ! CB a signé de manière convaincante son troisième succès consécutif face à une équipe havraise en dessous de sa réputation.

Lamayn Wilson n'est pas seul, heureusement pour Cholet Basket. Si le top-scoreur de l'équipe des Mauges a encore rendu une copie des plus riches hier soir (29 points, 9 rebonds et 31 d'évaluation), c'est toute l'équipe des Mauges qui a pris le dessus sur Le Havre. « L'investissement des joueurs a été la principale satisfaction de la soirée », affirmait Ruddy Nelhomme au terme d'un match à sens unique... ou presque.

La domination des Choletais, pourtant privés de Claude Marquis, a en effet été constante au long de la soirée. Hormis un bref cafouillage sur la

Steve Essart en habit de scoreur

fin du premier quart-temps, à peine mise à profit par les Normands, CB

a déroulé son basket sans éprouver la moindre inquiétude à propos de l'issue des débats. Une entrée en matière des plus réussies, illustrée par ce coast to coast de David Gautier portant la marque à 7-0 dès la deuxième minute, était venue mettre l'eau à la bouche des spectateurs de la Meilleraie. Ils ne le savaient pas encore, mais les 38 minutes suivantes devaient les rassasier pleinement !

Solidaires des deux côtés du terrain, les Choletais contenaient leurs rivaux à la portion congrue. Trois malheureux lancers-francs inscrits en cinq minutes, des positions de tir in-

existantes, le STB n'avait rien de l'équipe conquérante annoncée. Le contre tonique infligé par Ball à Cissé résumait les bonnes dispositions d'une équipe des Mauges nullement affectée par les fautes pleuvant sur Bendriss au point d'amener Ruddy Nelhomme à solliciter Jim Bilba plus tôt que prévu.

Le grand écart

Certes, les Choletais cafouillèrent un tantinet leur basket dans une fin de premier quart-temps disputée à l'emporte-pièce. Elle ne provoqua rien de fâcheux pour eux, tant les Havrais, crédités d'un piètre 3/13 aux tirs dans les dix minutes initiales, évoluaient à côté de leur sujet. Le retour à 3 longueurs du STB (20-17, 13^e) ne fit même pas passer le moindre frisson dans les échine des spectateurs locaux. Aussitôt, Ferchaud et Bardet trouvèrent la mire derrière la ligne des 6,25 m pour creuser un premier écart conséquent entretenu ensuite par Essart puis Bardet, ce dernier sur la ligne des lancers-francs (35-21, 18^e). La réplique havraise, activée par Mahinmi, ne prit pas de court les joueurs de Ruddy Nelhomme. « On revient à -8 avec la possession. Ensuite, il n'y a plus de match », déploierait après coup Christian Monschau.

De fait, au 6-0 signé à cheval sur les deux mi-temps par le STB, Cholet Basket répliqua par un 17-0. Un primé de Wilson et un dunk de Gautier consécutif à une interception de l'ai-



Cédric Ferchaud a répondu présent hier soir aux tirs et aux rebonds

lier choletais avaient inauguré la série, un panier intérieur de Wilson, au terme d'un jeu de passes d'école, l'avait conclue (52-27, 27^e). La preuve que les Choletais surfaient sur tous les registres, individuels et collectifs.

CB ne lâche rien

Les spectateurs pouvaient se laisser aller à applaudir un alley oop de Stanley, ils ne redoutaient plus rien pour leur équipe et saluaient au passage le retour sur le parquet de la Meilleraie de l'un de leurs anciens favoris. Steve Essart avait en effet pris le relais des shooteurs habituels

pour entretenir la marge de sécurité choletaise autour des 25 points.

Le match était plié mais Cholet Basket ne lâchait rien. Si son avance maximale culmina à 26 points (61-35, 30^e), l'écart ne devait plus descendre ensuite sous la barre des 20 points. Il faut y voir la marque d'une équipe désireuse d'assouvir sa faim de succès dont elle a été trop sevrée en début de saison. L'appétit, dit-on, vient en mangeant. Les Havrais ne diront pas le contraire qui ont été dévorés tout cru hier soir.

G. TUAL

CHOLET : 77

(16-11, 19-12, 26-14, 16-17)

LE HAVRE : 54

Score mi-temps : 35-23

JOUEURS	Pts	Tirs	Lf	Rd					Ev.	JOUEURS	Pts	Tirs	Lf	Rd					Ev.
				Off.	Def.	Ass.	Min.	Ev.						Off.	Def.	Ass.	Min.	Ev.	
Mipoka	-	0/2	-	-	-	-	3'15	-3	Edwards	6	3/8	-	3	3	1	25'15	8		
BALL	4	2/9	-	-	2	7	25'30	8	MAHINMI	10	4/6	2/4	3	3	-	26'00	13		
Essart	12	5/6	-	-	-	5	22'15	17	CISSE	15	7/13	1/2	1	2	3	31'00	13		
Bardet	10	3/6	2/2	2	4	1	22'00	13	HARRISON	7	2/8	2/2	-	5	-	23'15	-		
GAUTIER	6	3/6	-	-	3	1	21'00	11	Curti	-	0/1	-	-	2	1	17'45	1		
FERCHAUD	9	3/8	-	1	4	1	29'00	10	STANLEY	11	4/10	2/2	-	5	1	37'45	10		
Bilba	4	2/6	-	2	3	2	27'00	8	Williams	5	2/6	1/1	1	5	1	19'00	8		
Florimont	-	-	-	-	-	-	1'15	-	DURHAM	-	0/2	-	-	2	2	20'00	1		
BENDRISS	3	1/5	1/3	3	-	1	13'00	-	Equipe	-	-	-	4	1	-	-	5		
WILSON	29	11/20	2/2	4	5	1	35'45	31	TOTAUX	54	22/54	8/11	12	28	9	200'	59		
Equipe	-	-	-	-	1	-	-	2											
TOTAUX	77	30/68	5/7	13	22	18	200'	97											

TIRS A 3 PTS : 12/29 (Mipoka 0/1, Ball 0/4, Essart 2/3, Bardet 2/4, Gautier 0/1, Ferchaud 3/7, Bilba 0/2, Wilson 5/7).
FAUTES : 16. ÉLIMINE : Bendriss (33^e).
CONTRES : 2.
BALLES PERDUES : 5 (Ball 2).
INTERCEPTIONS : 10 (Ball 3, Gautier 3).

• Plus gros écarts : +26 CB (30^e).
• Évolution du score : 7-0 (2^e), 13-9 (6^e), 18-11 (12^e), 25-19 (14^e), 35-21 (18^e), 52-27 (27^e), 73-50 (36^e), 58-35 (29^e), 77-52 (39^e).
• Arbitres : MM. Castano, Greva et Laplace.
• Spectateurs : 3.000.

TIRS A 3 PTS : 2/19 (Edwards 0/1, Cisse 0/2, Harrison 1/6, Stanley 1/6, Williams 0/2, Durham 0/2).
FAUTES : 13.
CONTRES : 2.
BALLES PERDUES : 14 (Harrison 6).
INTERCEPTIONS : 3.

Essart : «La confiance revient dans le groupe»

Ruddy Nelhomme (entraîneur de CB) : «L'investissement des joueurs des deux côtés du terrain a été à la hauteur. On ne laisse pas par hasard à moins de 60 points une équipe du Havre habituée à marquer 80 points par match. Il y a trois semaines, nous jouions déjà bien mais nous perdions. Maintenant, nous gagnons, même sans Claude Marquis. J'ai quand même hâte de coacher cette équipe au complet !»

Christian Monschau (entraîneur du Havre) : «C'est un non match ! D'habitude, nous entrons bien dans la partie. Ça n'a pas été le cas ce soir. De la même manière, nous provoquons généralement beaucoup de pertes de balle chez l'adversaire. Ce soir, Cholet n'en a abandonné que cinq. Nous avons été à côté du sujet dans beaucoup de domaines. Il va falloir travailler sur ce match pour rebondir».

Jim Bilba (CB) : « On est sur une dynamique, à nous de la faire durer le plus longtemps possible. On a su rester dans le match, on a fait une bonne entame de seconde mi-temps en restant concentrés. On a montré aux adversaires qu'on voulait gagner, non seulement on a gardé notre intensité défensive mais on a pu l'augmenter. Cette victoire fait du bien au moral ».

Steeve Essart (CB) : « On bat un concurrent direct et on se place au milieu du championnat. La confiance revient dans le groupe, on sait d'où on vient, on a galéré au début du Championnat. Il faut garder le côté positif pour la suite. Tant mieux si je marque et si je peux me faire plaisir, mais c'est grâce à mes coéquipiers que j'ai pu marquer ce soir. Le plus important reste la victoire ».

Olivier Bardet (CB) : « C'est important de battre une équipe classée comme nous avec en plus le goal-average.

Le Havre avait fait un bon début de saison, on a su les tenir grâce à notre défense, on ne leur a rien laissé ».

Lamayn Wilson (CB) : « La confiance revient dans l'équipe, c'est facile de jouer dans cette équipe, je joue pour elle, elle joue pour moi. Il faut continuer ainsi pour remonter encore au classement. J'ai apprécié quand le public a scandé mon nom quand je suis sorti ».

Tony Stanley (Le Havre) : « On a perdu contre une bonne équipe qui a joué avec intelligence. Nous, on n'a pas joué intelligemment ni en attaque ni en défense. Cholet a pu prendre les bonnes positions de tir, on a perdu trop de ballons, ce n'est pas normal. Je suis bien quand je reviens à Cholet, c'est comme si je revenais à la maison ».

Photo CO



Jimmal Ball s'est montré performant dans le rôle de passeur

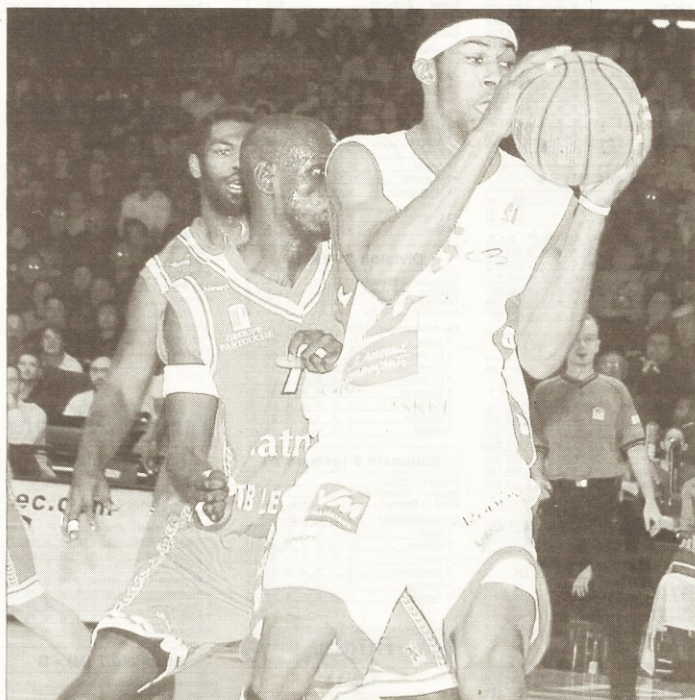
Cholet assomme les Havrais

Jim Bilba et ses partenaires ont remporté leur troisième victoire d'affilée en championnat. Le collectif prôné par Ruddy Nelhomme a fait merveille. La Meilleraie a apprécié.

Cholet : 77
Le Havre : 54

Samedi, les Choletais ont dominé dans tous les compartiments du jeu, à l'exception du rebond qui a vu une légère domination des Havrais (35 contre 40). « On ne peut pas gagner dans tous les domaines » soulignait avec une joie non dissimulée Ruddy Nelhomme, à l'issue de la rencontre. Un match à sens unique, ou presque, même si les Havrais ont donné l'impression de pouvoir rivaliser au début du second quart temps.

Un début de rencontre dominé par les Choletais emmenés par un grand Wilson. 7-0 puis 11-2 : l'entame parfaite ; en l'absence de Marquis, le jeune Ben Driss figurait dans le cinq majeur. Bilba rentrant en jeu à des moments toujours opportuns. 16-11 après dix minutes de jeu, rien de définitif, bien sûr, mais les Choletais alignaient trois paniers à trois points par Ferchaud (2) et Bardet, et 31-21 à la 16^e et CB virait en tête 35-23. Du côté Havrais on donnait l'impression d'avoir limité les dégâts et seul Mahinmi se mettait en évidence, Pat Durham passant totalement au tra-



Wilson se joue de Cissé, impérial comme tous les Choletais.

(Photo cor. NR Georges Mesnager)

vers (0 point, deux rebonds en 20 minutes de jeu.

Un 17-0 pour Cholet et Le Havre sombre

Dès l'entame du troisième quart temps, les Choletais en re-

mettaient une couche. Alors qu'ils menaient 35-27, Jim Bilba et les siens donnaient le tournis à leurs adversaires dépassés. Un 17-0 pour CB, avec au passage quatre paniers à trois points signés Lamayn Wilson. Faites le compte,

52-27 à la 26^e minute la messe était dite, et les hommes de Christian Monschau ne pouvaient enrayer la machine choletaise, et Tony Stanley par un tir à trois points stoppait enfin l'hémorragie.

Un troisième quart temps remporté de belle manière par une équipe de CB très collective. Le ballon circulait, rapidement, bref de la belle ouvrage et personne ne tentait de tirer la couverture à soi. Une véritable équipe, samedi soir, et le public de la Meilleraie ne s'y est pas trompé.

Dans l'ultime quart temps, les Havrais tentaient bien de réagir pour éviter une plus grande débâcle, on ne voyait en fait que Mahinmi et Stanley, mais aussi et surtout Cissé qui tentait seul de remettre de l'ordre, prévue d'impuissance. Et Ruddy Nelhomme pouvait faire entrer ses minots Mipoka et Florimont aux cotés de Bilba. Tout un symbole, et une large victoire choletaise qui relance une formation bien séduisante samedi soir.

Jean-François NICAULT

La fiche technique

Mi-temps : 35-23 (16-11, 19-12, 26-14, 16-17).

Arbitres MM. Castano, Greva, Laplace. 3.000 spectateurs.

A Cholet : 30 tirs réussis sur 68 tentés (44 %) dont 12 sur 29 à trois points (41 %). 5 lancers francs sur 7 (71 %). 16 fautes (Éliminé Ben Driss 32^e). Deux contre. 35 rebonds dont 13 offensifs (Wilson 9). 10 interceptions. 5 balles perdues. 18 passes décisives (Ball 7).

La marque : Ball 4 pts, Gautier 6, Ferchaud 9, Ben Driss 3, Wilson 29 puis Essart 12, Bilba 4.

Au Havre : 22 tirs réussis sur 54 (41 %) dont 2 sur 19 à trois points (11 %). 8 lancers francs sur 11 (73 %). 13 fautes. 2 contres. 40 rebonds dont 12 offensifs (Edwards, Mahinmi, Williams 6). 3 interceptions. 14 balles perdues. 9 passes décisives (Cissé 3).

La marque : Maninmi 10 pts, Cissé 13, Harrison 7, Stanley 11, Durham 0 puis Edwards 6, Williams 5.

Ruddy Nelhomme : " Un groupe solidaire "

Ruddy Nelhomme (entraîneur de Cholet) : « Cette belle victoire sur Le Havre est importante à tous les niveaux. Trois victoires d'affilée, c'est excellent après un début de saison difficile. Même dans les moments difficiles, le groupe a toujours été solidaire. Les résultats

n'étaient pas là, mais le groupe est resté soudé, on a toujours travaillé, et aujourd'hui cet investissement est payant même s'il convient bien sûr de ne pas s'enflammer.

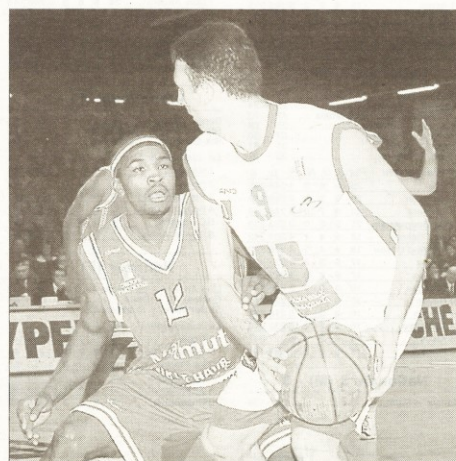
« Ce soir nous avons été très bons défensivement, on maintient Le Havre à 54 points, une forma-

tion qui tourne plutôt à une moyenne de 80 points par match [...] Je suis par ailleurs content de remarquer que nous avons été bons des deux côtés du terrain. Une présence constante, une solidarité permanente qui nous ont permis d'étouffer l'adversaire si je peux dire. Je pense notamment à Steve Essart qui a pris ses responsabilités au niveau des tirs. »

Christian Monschau (entraîneur du Havre) : « Mon équipe est nouvelle, elle se constitue. Domage, car dans ce match on revient un instant à quatre points mais c'est tout. Ce soir, il s'agit pour nous d'un non-match, ce qui n'enlève rien à la performance des Choletais. Nous n'avons pas trouvé le moindre décalage, on a facilité la tâche de l'adversaire au niveau des shoots extérieurs. C'est la première fois que nous passons totalement à côté d'un match »

Marquis au repos

Claude Marquis était bien en tenue samedi soir, mais n'est pas rentré sur le parquet. L'intérieur de CB sera du déplacement mardi, à Saint-Petersbourg mais Ruddy Nelhomme reste prudent : « J'ai hâte de récupérer Claude bien sûr mais pas question de prendre le moindre risque. Si on gagne en



Cédric Ferchaud face à l'ancien Choletais Tony Stanley.

(Photos Cor. Georges Mesnager)

Russie et que les autres résultats nous sont favorables, on peut se qualifier en coupe d'Europe, mais la priorité c'est le championnat ».

Claude Marquis sera du voyage mais sera sans nul doute préservé pour le déplacement à Strasbourg.

Antoine Rigaudeau à La Meilleraie

Le petit prodige des Mauges sera présent à La Meilleraie le samedi 3 décembre, à l'occasion du match Cholet - Clermont. De l'émotion en perspective.



Steve Essart, face à Cissé, a pris ses responsabilités.

LA NOUVELLE REPUBLIQUE DU CENTRE-OUEST 49

Lundi 21 novembre 2005

Trois victoires, série en cours... et à prolonger ! Cholet Basket a manœuvré sans problème devant Le Havre samedi. Ce succès relance les Choletais en vue de la qualification pour la Semaine des As

Cholet Basket trouve ses marques

Semaine des As, le terme est tabou dans les bouches choletaises. La somme de déceptions vécues ces dernières saisons sur la route de l'épreuve est telle que Ruddy Nelhomme, comme ces joueurs, refusent d'évoquer l'épreuve. Il reste que CB, au regard de son classement,

Bon pour le moral avant d'affronter Strasbourg

Les divagations du calendrier de Pro A sont telles qu'il est difficile de se retrouver dans son classement. Ainsi, en milieu de tableau, Gravelines et le Paris BR devront attendre encore une quinzaine de jours avant de se retrouver à égalité de matchs avec leurs rivaux.

C'est bien pourquoi Ruddy Nelhomme préfère pour l'instant naviguer au match par match. Depuis la réception de Nancy, la formule fait ses preuves, CB ayant dans la foulée engrangé le plein de points face au duo normand Rouen-Le Havre. C'est bon pour le moral avant d'aller défier dimanche en Alsace le champion en titre, Strasbourg.

Les projections pour plus tard
Les projections au classement, ce sera néanmoins pour plus tard.

LA 10^e JOURNÉE

Le Mans éteint la Chorale de Roanne en fanfare

PARIS BR : 63
CLERMONT : 55
MT : 28-24 (13-11, 15-13, 21-14, 14-17).
Spectateurs : 2 800.
PARIS BR : 20 tirs/49 (dont 4/19 à 3 pt). 19 LF/27. TJ Parker éliminé.
TJ Parker 7 pt, Corosine 5, Linehan 19, A. Jackson 4, Samnick 12, Voldic 16
CLERMONT : 20 tirs/57 (dont 7/26 à 3 pt). 8 LF/11. Radine et S. Traoré éliminés.
Hunter 5 pt, Mckeloy 5, Smith 6, Dangillard 8, Pinkney 8, Radine 4, Tucker 5, Lamouquais 2, S. Traoré 12

VILLEURBANNE : 74
GRAVELINES : 53
MT : 41-24 (20-10, 21-14, 11-20, 22-9).
Spectateurs : 4 500.

Pour l'heure, Ruddy Nelhomme apprécie l'investissement de ses joueurs, permanent contre Le Havre. Tout juste cafoillèrent-ils légèrement leur basket en fin de premier quart-temps. «Normal ! Le Havre, à la sortie d'un temps-mort, avait modifié son dispositif et nous proposait autre chose. Il était nécessaire de s'y adapter», explique le coach choletais. Mis en jambes par un début de match explosif, Lamayn Wilson et ses partenaires ne tardèrent pas à retrouver leurs marques à la faveur du deuxième quart-temps avant d'assommer définitivement les Normands par un 17-0 dans le troisième, balayant ainsi au passage le brin d'illusion entretenu par Mahinni.

Complémentarité en place
L'efficace alternance des extérieurs, enrichie de l'apport de Steeve Essart dans un rôle inédit de scieur à 3 points, le recentrage de Ball sur la passe, la permanence de Wilson dans sa panoplie de leader offensif, l'implication défensive de l'ensemble ont contribué à concasser le STB. «C'est notre plus mauvais match», admettait Christian Monchau en déclinant l'impressionnante litanie de déficits au débit de ses joueurs dans des secteurs où ils s'étaient le plus souvent montrés dominants cette saison. «Nous avons travaillé quelques



Jim Bilba a encore payé de sa personne devant les Havrais

points particuliers à l'entraînement. Il est toujours intéressant de vérifier ensuite en match le bien-fondé de la stratégie» soulignait pour sa part Ruddy Nel-

homme. CB a trouvé ses marques. S'il s'y tient, il pourra lever bientôt le tabou de la Semaine des As.

G. TUAL

PANIERS

Merci Young !

Strasbourg, champion de France sortant, a éprouvé les pires difficultés pour s'imposer à Reims, chez l'avant-dernier. Les deux équipes étaient en date, le SPO Rouen, l'a découvert samedi. Dans le Var, Laurent Legname a signé un 7/7 à trois points qui a eu raison de la résistance des Normands.

Le coup de patte de Legname

Le shooteur de Hyères-Toulon peut avoir un coup de patte dévastateur. Quelques équipes ont pu s'en rendre compte ces dernières saisons. La dernière en date, le SPO Rouen, l'a découvert samedi. Dans le Var, Laurent Legname a signé un 7/7 à trois points qui a eu raison de la résistance des Normands.

Rouen ne décolle pas

Les promus ne sont pas à la fête cette saison en Pro A. Brest s'est toutefois offert une belle bouffée d'oxygène en disposant de Chalons à la pointe de la Bretagne. Ce deuxième succès permet à l'Étendard de se dégager de la zone de relégation. En revanche, Rouen s'y enfoncé : après dix journées, le SPO n'a toujours pas remporté le moindre succès.

Les matchs télévisés

Le programme des rencontres de Pro A télévisées sur TPS Star dans la première quinzaine de décembre concernera six clubs.

Dimanche 4 : Villeurbanne - Nancy (14h30)

Mardi 6 : Paris BR - Gravelines (19h00)

Dimanche 11 : Le Havre - Pau-Orthez (14h30).

Bruno Lejeune superviseur

L'ancien sociétaire de Cholet Basket, Anjou BC et Saint-Léonard était présent samedi à la Meilleraie en qualité de superviseur de la Ligue nationale de basket.

Marquis ménagé

Toujours en délicatesse avec une épaule, Claude Marquis n'a pas joué samedi contre Le Havre. Le pivot de Cholet Basket accompagne aujourd'hui ses partenaires à Saint-Petersbourg où Cholet Basket affronte demain le Dynamo en Euro-Coupe. Il devrait toutefois rester sur le banc, Ruddy Nelhomme jugeant préférable de le ménager afin de hâter son rétablissement en vue de la rencontre de dimanche à Strasbourg, pour le compte de la 11^e journée de Pro A.

Départ aux aurores

C'est à 4 heures ce matin que la délégation choletaise a quitté Cholet Basket pour se rendre à Saint-Petersbourg, via Nantes puis Paris. Les Choletais seront en début d'après-midi dans l'ancienne capitale impériale russe.

Saint-Petersbourg impérial

Samedi, dans le cadre de la Superligue Russe, le Dynamo de Saint-Petersbourg n'a pas fait dans la dentelle pour signer son quatrième succès en six rencontres. McCarthy et ses partenaires ont en effet infligé un cinglant 100-70 à Université Sogur. Le meneur américain du Dynamo, auteur de 17 points, et l'intérieur Veremeenko (16 points et 6 rebonds) ont été les principaux artisans du succès de leur équipe.

chard 9, Bilba 4, Bendriss 3, Wilson 29, Mipoka, Florimont.
STB Le Havre : 22 tirs/54 (dont 2/19 à 3 pt). 8 LF/11.
Cissé 15 pt, Stanley 11, Williams 5, Curti, Harrison 7, P. Durham, JF Edwards 6, Mahinni 10.

HYÈRES-TOULON : 80

ROUEN : 73
MT : 38-49 (14-25, 24-17, 26-21, 16-10).
Spectateurs : 2 100.
Hyères-Toulon : 29 tirs/66 (dont 12/27 à 3 pt). 10 LF/14.
Wethers 16 pt, Nedic 10, Legname 21, Rowe 17, Milling 1, Boutelle 8, Vukicevic 2, Lockhart 5.
Rouen : 28 tirs/65 (dont 4/19 à 3 pt). 13 LF/16. Stevenson éliminé (39).
M. Vérove 8 pt, Porter 10, Soliman 5, Stevenson 25, Kambur 9, Le Brun 16.

Spectateurs : 1 850.
BREST : 35 tirs/63 (dont 7/20 à 3 pt). 21 LF/30. L. Sy éliminé (39).
Bailey 13 pt, L. Sy 11, Battle 8, Drevo 8, Jones 8, Chathuant 13, Piplovic 18, Mazique 19.
CHALON-SUR-SAÔNE : 29 tirs/66 (dont 13/34 à 3 pt). 13 LF/15. Best (37) et Laure (38) éliminés.
Cox 14 pt, Braud 6, Cohen-Mintz 8, M. Diarra 13, Dondon 9, A. Lee 13, Laure 9, Best 12.

ROANNE : 64

LE MANS : 81
MT : 32-41 (16-22, 16-19, 20-16, 12-24).
Spectateurs : 2 900 environ.
Roanne : Akins 13 pt, Alexander 2, Harper 12, Moerman 4, Spencer 13, Pellin 2, A. Traoré 2, Bauer 16.
Le Mans : Gregory 17 pt, Amagou 11, Koffi 6, Ruzic 10, Bokoko 5, Guice 9, Besök 13, Campbell 8, Batum 2.

REIMS : 67

STRASBOURG : 71
MT : 37-31 (16-23, 21-8, 18-19, 12-21).
Spectateurs : 1 300 environ.
Reims : 24 tirs/54 (dont 4/18 à 3 pt). 15 LF/19. Feaster (37) et Bradford (40) éliminés.
Patterson 8 pt, Bradford 15, Feaster 8, M. Sy 7, Adjwanou 11, Silvers 12, Mardesich 6.
Strasbourg : 24 tirs/53 (dont 9/28 à 3 pt). 14 LF/18. Giffa éliminé (32).
Wesson 4 pt, R. Greer 7, J. Greer 8, Jeanneau 2, Ciffa 6, Jackson 6, McCord 6, A. Young 32.

La 11^e journée

Samedi 26 (20 heures)

Gravelines - Brest
Dijon - Villeurbanne
Le Mans - Paris BR
Chalon-sur-Saône - Roanne
Clermont - Reims
Rouen - Bourg-en-Bresse

Dimanche 27

Nancy - Pau-Orthez (15h00, TPS Star)
Le Havre - Hyères-Toulon (16h00)
Strasbourg - Cholet (16h00)

Pro A					
Bourg-en-Bresse-Nancy	80	-	93		
Cholet-Le Havre	77	-	54		
Pau-Orthez-Dijon	82	-	50		
Reims-Strasbourg	67	-	71		
Hyères-Toulon-Rouen	80	-	73		
Roanne-Le Mans	64	-	81		
Brest-Chalon-sur-Saône	98	-	84		
Lyon-Villeurbanne-Gravelines	74	-	53		
Paris BR-Clermont	63	-	55		
Classement					
	Pts	J	G	P	Pp Pc
1. Lyon-Villeurbanne	20	11	9	2	892 757
2. Pau-Orthez	20	11	9	2	836 708
3. Le Mans	18	10	8	2	791 711
4. Nancy	17	10	7	3	838 745
5. Strasbourg	17	11	6	5	834 802
6. Le Havre	16	10	6	4	786 744
7. Roanne	16	10	6	4	828 795
8. Bourg-en-Bresse	16	10	6	4	762 741
9. Cholet	15	10	5	5	760 749
10. Gravelines	15	9	6	3	681 682
11. Hyères-Toulon	15	10	5	5	790 813
12. Paris BR	14	9	5	4	642 643
13. Chalon-sur-Saône	13	10	3	7	723 767
14. Clermont	13	10	3	7	693 743
15. Dijon	13	10	3	7	751 824
16. Reims	13	11	2	9	804 905
17. Brest	12	10	2	8	790 917
18. Rouen	10	10	0	10	674 829

Cholet-Basket en pleine spirale ascendante

Pro A. Cholet - Le Havre : 77-54. L'équipe des Mauges n'en finit plus de convaincre, et de rassurer. Le retard à l'allumage du début de saison a rejoint le rayon des souvenirs, et l'avenir semble enfin placé sous le signe de l'espoir.

Nancy, Rouen et Le Havre. La série en cours dans les Mauges suscite un certain respect à l'endroit de Cholet-Basket. Certes, le promu haut-normand ne constitue pas un foudre de guerre, mais les Lorrains et l'autre club de Seine-Maritime figurent eux aussi parmi les valeurs sûres de la division. L'un et l'autre furent pourtant dévorés par des Choletais ayant retrouvé un appétit qui n'est pas sans rappeler celui de la saison dernière.

Forcément, pareille démonstration instille dans les rangs choletais, pourtant privés samedi encore de l'un de leurs meilleurs éléments, Claude Marquis, une bonne rasade de confiance, va leur en berne au mois d'octobre. «**On a montré aux adversaires qu'on voulait gagner. Non seulement, on a gardé notre intensité défensive, mais on a pu l'augmenter. Cette victoire fait vraiment du bien au moral, reconnaît capitaine Bilba. On est sur une bonne dynamique, à nous de la faire durer le plus longtemps possible.**» La grande bouffée d'oxygène n'a évidemment pas échappé à ses «subalternes».

«**La confiance revient dans le groupe. On a galéré au début du championnat, on sait d'où l'on vient. Il faut donc garder tous ces points positifs pour l'avenir.**», note un Steve Essart qui a pleinement éclaté sous le maillot choletais samedi soir, prenant en



Olivier Bardet, déjà présent avant le repos, a su enfoncer le clou en deuxième mi-temps sur tirs primés. L'ailier des Mauges renoue avec une régularité qui lui fit un moment défaut.

fin une jolie part dans la marque des Mauges (12 points), en particulier depuis la ligne des 6,25 m (6 unités).

Encore de grosses échéances...

Même l'intenable Lamayn Wilson, qui ne souffrit jamais lui d'une quelconque crise de confiance, note avec satisfaction

la nouvelle dynamique du groupe: «**La confiance revient dans l'équipe. C'est facile de jouer en son sein: je joue pour elle et elle joue pour moi. Il faut continuer ainsi pour remonter au classement.**» Car le corollaire logique à cette passe favorable se traduit effectivement par une percée au classement: Cholet a retrouvé la première moitié de ta-

bleau, fort d'une balance stabilisée (5 victoires pour autant de défaites).

Echaudé par le premier mois de compétition, et ce calendrier qui proposa à ses troupes la plupart des ténors de la division, Ruddy Nelhomme, s'il les comprend, tempère néanmoins les propos de ses joueurs. «**Il ne faut pas s'arrêter sur notre bonne série,**

et il faut rester le nez dans le guidon. Il y a encore quatre matches de championnat avant la trêve de Noël et il faudra répondre présents.» Car ces quatre rendez-vous proposeront à nouveau aux Choletais de faire une escapade parmi les meilleurs élèves de cette saison 2005-2006. Dès dimanche, le déplacement à Strasbourg, n'aura rien d'une sinécure, chez un champion de France qui a du mal à assumer son rang. Ensuite la réception de Clermont, jamais avare lorsqu'il s'agit de créer des surprises (CB se souvient encore de sa bérézina en Auvergne la saison dernière), la visite au Mans pour un derby toujours éprouvant, et la réception d'un Paris en pleine résurrection constitueront autant d'écueils sur la route des Choletais.

Manifestement, ils sont bien mieux outillés que le mois dernier pour les aborder. D'autant que le retour de Marquis semble programmé pour le choc dans la capitale alsacienne. «**Je pourrai enfin coacher cette saison une équipe au complet. J'ai hâte d'y être**», témoigne Ruddy Nelhomme. Il est vrai que cette perspective d'un groupe au complet ouvre au technicien de nouvelles possibilités. Et offre sans doute de nouvelles ambitions au club des Mauges.

Christophe MAZOYER.

Dans les coulisses de Cholet basket

Départ matinal. L'équipe des Mauges n'aura pas eu le temps de faire la grasse matinée aujourd'hui. Elle est en effet partie de Cholet à 4 h pour rejoindre l'aéroport de Nantes, direction Saint-Petersbourg, via Paris-Roissy. L'arrivée en Russie est programmée en seconde moitié d'après-midi.

Saint-Petersbourg victorieux. Toujours invaincu en coupe d'Europe, le club du grand Nord signe aussi un remarquable parcours dans son championnat domestique, l'un des plus relevés d'Europe. Le tenant du titre en Fiba Eurocoupe a ainsi dominé (100-70) Surgut, l'avant-

dernier du classement, samedi en championnat et pointe désormais à la 4^e place au classement, juste derrière le leader Khimky, son dauphin le CSKA Moscou et Kazan.

Location pour CB-Mariupol. La prochaine rencontre à la Meilleurière opposera Cholet aux Ukrainiens de Mariupol pour le compte de la dernière journée du premier tour de la Fiba Eurocoupe, le mardi 29 novembre. Deux séances de location sont prévues au Smash (3, avenue Marcel-Prat à Cholet) le samedi 26 novembre de 9 h 30 à 12 h et le lundi 28 novembre de 16 h à 19 h.

Les espoirs vainqueurs. Les joueurs de Jean-François Martin ont parfaitement géré leur opposition face aux espoirs normands. A la tête d'une confortable avance à la pause (40-30), ils gèrent par la suite ce précieux pactole pour boucler la rencontre à 16 longueurs devant les Havrais (76-60). De Colo (24 points) à 9/11 aux tirs, 2 rebonds et 5 passes pour 30 d'évaluation) fut le principal bourreau des joueurs haut-normands, en compagnie de Florimont (13 points, 9 rebonds). *La marque pour Cholet*: Ona Embo, 8 points; Lembahé, 0; De colo, 24; Plesel, 10; Florimont, 13 puis Chupin, 2; Beaubois, 8; Ho You Fat, 0; Priou, 0; Labouche, 3; Doumbé, 8.



Diaphane en début de saison, David Gautier retrouve des couleurs. Il fait preuve depuis quelques matches d'une belle combativité. Ce fut encore le cas face au Havre.

Pro B				
Besançon - Châlons-Champ.....	66-61			
Evreux - Nantes.....	90-79			
Boulazac - Golbey Epinal.....	83-76			
St-Quentin - Antibes.....	93-69			
Orléans - Vichy.....	74-72			
Charleville-M. - Nanterre.....	78-83			
St-Etienne - Angers.....	75-82			
Mulhouse - Aux-Maurienne.....	69-64			
Levallois - Quimper.....	67-84			
Pts J G P				
1. Châlons-Champ.....	16 9 7 2			
Quimper.....	16 9 7 2			
3. Besançon.....	15 9 6 3			
Angers.....	15 9 6 3			
Orléans.....	15 9 6 3			
Boulazac.....	15 9 6 3			
7. Vichy.....	14 9 5 4			
St-Quentin.....	14 9 5 4			
Evreux.....	14 9 5 4			
10. Mulhouse.....	13 9 4 5			
Nantes.....	13 9 4 5			
Aux-Maurienne.....	13 9 4 5			
Levallois.....	13 9 4 5			
14. Charleville-M.....	12 9 3 6			
Nanterre.....	12 9 3 6			
Golbey Epinal.....	12 9 3 6			
17. St-Etienne.....	11 9 2 7			
18. Antibes.....	10 9 1 8			

Pro A - Espoirs				
Hyères-Toulon - Rouen.....	90-76			
Cholet - Le Havre.....	76-60			
Reims - Strasbourg.....	59-70			
Paris - Clermont.....	81-58			
Etendard Brest - Chalons/Saône.....	85-70			
Bourg - Nancy.....	65-94			
Pau-Orthez - Dijon.....	76-48			
Roanne - Le Mans.....	94-88			
Villeurbanne - Gravelines.....	66-70			
Pts J G P				
1. Nancy.....	19 10 9 1			
Roanne.....	19 10 9 1			
3. Pau-Orthez.....	17 10 7 3			
4. Cholet.....	16 10 6 4			
Le Mans.....	16 9 7 2			
Gravelines.....	16 9 7 2			
Bourg.....	16 10 6 4			
Strasbourg.....	16 10 6 4			
8. Le Havre.....	15 9 6 3			
Hyères-Toulon.....	15 9 6 3			
10. Villeurbanne.....	14 9 5 4			
11. Dijon.....	13 10 3 7			
Etendard Brest.....	13 10 3 7			
13. Paris.....	12 9 3 6			
14. Rouen.....	11 8 3 5			
Reims.....	11 9 2 7			
Chalons/Saône.....	11 9 2 7			
Clermont.....	11 10 1 9			
18. Bourg.....	10 10 0 10			

	Temps	Pts	Ttot	%	P3	P2	LF	F	Fpr	Rbds	Int	Co	BP	PD	Ev.
Minoka	3'15	0	0/2	0/1	0/1			1					1		-3
Ball	25'30	4	2/9	22	0/4	2/5				2	3			2	7
Essart	22'15	12	5/6	83	2/3	3/3		1	1		1			2	5
Bardet	22'00	10	3/6	50	2/4	1/2	2/2			2	6		1	1	13
Gautier	21'00	6	3/6	50	0/1	3/5		3		3	3				1
Ferchaud	29'00	9	3/8	38	3/7	0/1		2	2	5					1
Bilba	27'00	4	2/5	33	0/2	2/4		2	2	5	1				2
Bendriess	13'00	3	1/5	20		1/3	5/5	2	3	2	2				1
Wilson	35'45	29	11/20	55	5/7	6/13	2/2	2	3	9	2	2		1	1
Total	200'	77	30/68	44	12/29	18/39	5/7	16	12	35	10	2	5	18	97
Edwards	25'15	6	3/8	38	0/1	3/7			1	6					1
Mahinmi	26'00	10	4/6	67	4/6	2/4	3/7	3	7	6					13
Cisse	31'00	15	7/13	54	0/2	7/11	1/2	1	2	3	1			2	3
Harrison	23'15	7	2/8	25	1/6	1/2	2/2	1	1	5	1			6	1
Curti	17'45		0/1					2	2	1				2	1
Stanley	37'45	11	4/10	40	1/6	3/4	2/2	1	2	5	1			2	1
Williams	19'00	5	2/6	33	0/2	2/4	1/1	4	2	6				1	1
Durham	20'00		0/2		0/2			1	2					1	2
Total	200'	54	22/54	41	2/19	20/35	8/11	13	15	40	3	0	14	9	59

Arbitres: MM. Castano, Grava, Laplace.