

NATIONALE IV

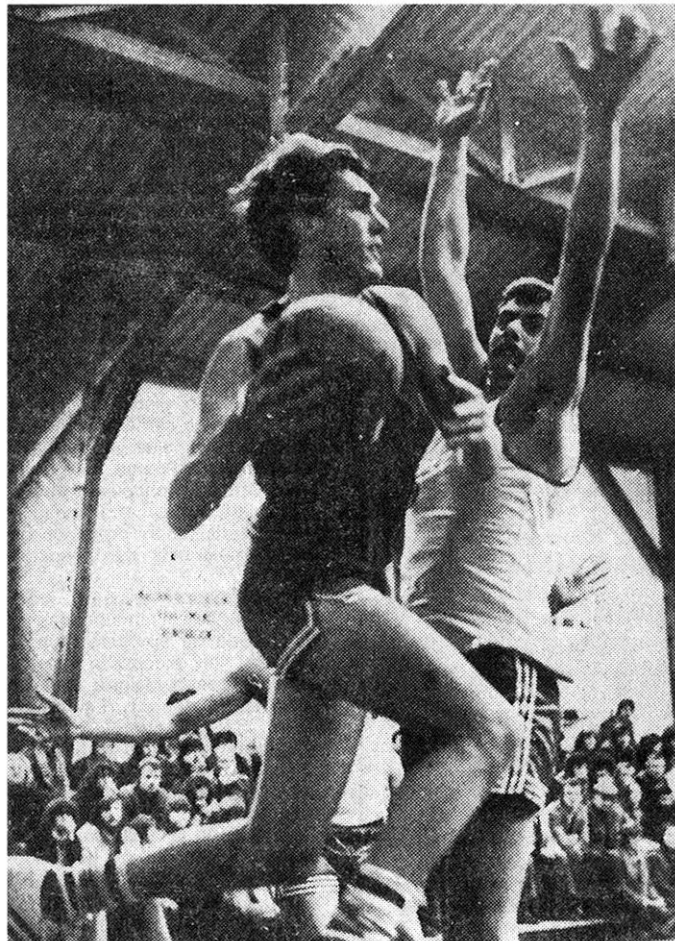
L'ÉCHEC DE CHOLET-BASKET A VITRÉ : Dur à digérer

CHOLET. — Si l'expression « être battu sur le fil » conserve un peu de sens, elle s'applique alors parfaitement à la mésaventure des Choletais à Vitré. Il aura fallu en effet une très mauvaise inspiration d'un des leurs, à cinq secondes de la fin, pour que leur équipe perde le bénéfice d'au moins le match nul.

Manœuvrant intelligemment sous la conduite de Biteau, en grande forme, et d'Alain Baudry, percutant en attaque, les Choletais ont constamment mené à la marque. Si l'avantage moyen des équipiers d'Yves Lesur fut de six points, il en atteint même douze au quart de la rencontre ! Après moult péripéties, à 1'30" de la fin, Cholet-Basket conservait toujours ses six points d'avance. La pression énorme, mais très correcte, des Vitréens emmenés par un P.J. Gallon explosif, était alors maintenue. L'Aurore parvint à refaire ce handicap, mais à 20" de la fin les Choletais à 69-69 étaient en possession du ballon en attaque. Situation idéale pour « tirer » au moins un confortable nul.

Chacun sait même que dans ces conditions, à moins de cinq secondes de la fin, il est permis, voir conseillé de tenter d'aller au panier. On risque soit d'obtenir les deux points du panier réussi, soit de se voir accorder le bénéfice de lancers francs. A cela correspond une condition essentielle : être en bonne position de tir...

Résultat : contre-attaque débordant les Choletais montés en position d'attaque, tir de loin de Groult afin de prendre la pendule de vitesse, klaxon, balayage du panier par J. Lesur le plus prompt en défense. L'arbitre n'hésitait pas et accordait, sur cette faute, les deux points du panier, soit la victoire à une équipe locale qui n'en demandait pas tant. Le tout dans l'explosion de joie que l'on imagine aisément.



VITRÉ-CHOLET. — Tant en attaque que, comme ici, en défense, Alain Baudry effectua un grand match.

L'Aurore aura donc réussi un résultat pas banal, dans la mesure où elle a remporté cette rencontre sans jamais avoir objectivement mené au score pendant le temps de jeu réglementaire ! C'était très dur pour les Choletais qui ont donc surtout été battus par l'inspiration malheureuse d'un des leurs. Ainsi, cet échec en terre bretonne relance-t-il la course au titre et, par voie de conséquence, l'intérêt du derby Cholet-Basket c. La Jubaudière de dimanche prochain.

P.-M. B.

L'Aurore vainqueur au sprint

VITRE. — Les joueurs de Cholet qui avaient toujours gardé l'avantage à la marque et qui menaient encore 69-63 à 3 minutes de la fin, ont sans doute cru trop tôt à la victoire. Ils sauront en tout cas qu'un succès n'est jamais acquis avant le coup de sifflet final. Accusant encore 4 pts de retard (65-69 à la 38^e), les Vitréens par 2 paniers de Didier Templon, revinrent à la hauteur de leurs adversaires à 69 partout à 20 secondes de la fin. Puis, sur une erreur des Choletais, l'Aurore se trouva en possession du ballon. Le Caillier lança Groult qui tira au but. Jacques Lesur « balaya » au-dessus du cercle la balle qui allait peut-être retomber dans le panier. Très logiquement et très courageusement aussi les deux arbitres accordèrent les 2 pts à l'ultime seconde.

L'Aurore venait donc coiffer son adversaire sur le fil, remportant ainsi un succès inespéré mais combien précieux.

Dans les rangs choletais, c'était la consternation car les absences de Morillon et de Chevrier n'expliquent pas tout. Le manque de réussite de Zagorrac (8 pts) si adroit d'ordinaire, et certainement une raison beaucoup plus valable. En réalité, Cholet ne tourna qu'avec 4 joueurs.

Les Vitréens, grâce à leur volonté et à leur tempérament de battant, ont fourni un match exemplaire malgré une douzaine de ballons perdus. L'adresse de

P.-J. Gallon en 1^{re} mi-temps, la précision dans les tirs de Groult et de Templon en seconde période, la présence au rebond de Planchais, la vista de Le Caillier et l'ardeur de J.-P. Gallon furent les éléments déterminants de ce match que Cholet avait pourtant dominé depuis le début, menant 18-6 à la 6^e minute pour atteindre à la pause avec 7 pts d'avance, 43-46. Mais les visiteurs, en seconde période, ne purent jamais creuser un écart supérieur à 8 pts, 59-51 au bout d'une demi-heure de jeu.

On pensait néanmoins que Cholet, supérieur en taille, parviendrait à s'imposer grâce à Baudry, Biteau et aux frères Lesur. C'était méconnaître les ressources de l'Aurore.

Fiche technique

Aurore de Vitré. — 12 fautes personnelles, aucun joueur sorti, 3 coups-francs sur 11 ; 34 paniers sur 70 tirs.

P.-J. Gallon, 14 et 2 ; J.-P. Gallon, 2 et 6 ; Le Caillier, 6 et 4 ; Groult, 8 et 13 ; Templon, 2 et 10 ; Planchais, 2 et 0 ; Jeuland, 2 et 0.

Cholet. — 11 fautes personnelles, aucun joueur sorti, 9 coups-francs sur 16 ; 30 paniers sur 64 tirs.

Zagorrac, 6 et 2 ; Baudry, 12 et 12 ; Y. Lesur, 6 et 4 ; J. Lesur, 13 et 0 ; Biteau, 6 et 8.

Bon arbitrage de MM. Brousard et Huguet.

• BASKET-BALL

Quelques secondes de trop pour Cholet

Après avoir contrôlé tout le match qui l'opposait à l'Aurore de Vitré, Cholet-Basket s'est finalement incliné de justesse, 71-59.

A quelques minutes du coup de sifflet final, les hommes du président Michel Léger menaient à la marque (69-63) et leur victoire semblait assurée. A moins de 30 secondes, les deux formations étaient à égalité (69 partout) et c'est in extremis que, profitant d'une erreur défensive des Choletais, les Vitréens réussirent à s'imposer.

Il est certain que les absences de Chevrier et de Morillon (blessés) pesèrent lourd dans la balance, mais aussi le manque de réussite de Zagorrac (il y a des jours sans). Quoi qu'il en soit, Cholet-Basket et l'Aurore se retrouvent côte à côte à la première place, distançant de 2 points le CES Tours et de 4 points, la Régina de Bégrolles.

NATIONALE IV

Masculine

Poule D

CESTours - CPB Rennes	114 - 84
Jubaudière - Chambretaud	91 - 62
Aurore Vitré - Cholet-B.	71 - 69
Ch. d'Olonne - AC Amboise	95 - 74
JALT Le Mans - Bégrolles	78 - 77

Classement

	Pts	J	G	N	P
1 Cholet-B.	33	13	10	0	3
Aurore Vitré	33	13	10	0	3
3 CESTours	31	13	9	0	4
4 Bégrolles	29	13	8	0	5
5 Jubaudière	28	13	7	1	5
6 Chambretaud	27	13	7	0	6
7 JALT Le Mans	23	13	5	0	8
8 CPB Rennes	19	13	3	0	10
Ch. d'Olonne	19	13	3	0	10
10 AC Amboise	18	13	2	1	10