

Basket

CHAMPIONNAT DE FRANCE

Cholet en danger à Montpellier

Cholet, deuxième du classement derrière Limoges et facile vainqueur samedi de Châlons, va effectuer, ce soir, un voyage dangereux à Montpellier.

Alors que les Limougeauds sortent grandis de leur rencontre au sommet contre Pau-Orthez et s'en vont aller batailler sans grand danger en terre mancelle, les Choletais ne doivent pas s'attendre à une partie de plaisir. Montpellier est dangereux. Menés de 25 points face à Villeurbanne, les Azuréens ont nettement redressé la situation, échouant seulement de 3 points. Le métier de Rigaudeau et d'Allen ne sera peut-être pas suffisant pour contrer les hommes d'Alain Gilles, un entraîneur bien décidé à redresser la barre.

Le Mans - Limoges : bien partis en début de saison, les Manceaux ne retrouvent plus le rythme. Dacoury et ses coéquipiers, favoris logiques, ne devront cependant pas trop décompresser après leur fantastique soirée de samedi. Attention à un éventuel retour de flamme.

Racing P.S.-G. - Villeurbanne : une rencontre qui devrait tourner à l'avantage des Parisiens, deuxièmes ex aequo avec Cholet. Mais les joueurs de la capitale ne sont pas à l'abri d'une surprise, les Villeurbannais voulant démontrer à Jean-Paul Rebatet, leur ancien entraîneur « passé à l'ennemi », qu'ils sont toujours dangereux.

Pau-Orthez - Dijon : le match apparaît déséquilibré. Cependant, les Bourguignons ne partent pas battus d'avance. Leur victoire à domi-

cile sur Le Mans a fouetté leur moral. Pour leur part, les hommes de Michel Gomez vont tenter d'effacer la défaite concédée à Limoges sans faire de sentiment.

Châlons - Roanne : deux mal placés, Châlons onzième avec 9 points, Roanne lanterne rouge avec 8 points. Les Champenois n'ont pas gagné d'avance. Samedi, les joueurs de la Chorale ont enfin connu la victoire contre Lyon.

Gravelines - Levallois (de-main) : battus à Antibes, les Nordistes attendent les Franciliens de pied ferme. Malgré la bonne tenue de Stewart, remplaçant de Brooks, les Banlieusards vont passer une difficile soirée.

Antibes - Lyon (de-main) : mal partis dimanche face à Gravelines, les Antibois ont bien redressé la situation avant de s'imposer dans leur salle. Les hommes de Jacques Monclar reçoivent cette fois les modestes Lyonnais de la Croix Rousse bien décidés cependant à ne pas laisser passer leur chance.

Les rencontres

Nationale A-1. — Le Mans - Limoges, Racing P.S.-G. - Villeurbanne, Montpellier - Cholet, Châlons - Roanne.

Demain : Gravelines - Levallois, Antibes - Lyon.

Nationale A-2. — Mulhouse - Saint-Quentin, Berck - Evreux, Sceaux - Toulouse, Caen - La Rochelle, Nancy - Poissy-Chatou, Saint-Brieuc - Lot-et-Garonne, Tours - Strasbourg.

Exempt : Hyères-Toulon.

Nationale IA masculine

Cholet à Montpellier (ce soir)

Ne pas se fier aux apparences

A peine trente-six heures après leur succès sur Châlons, les choletais gravissaient hier matin les marches d'un car, qui devait les conduire à Montpellier. Si l'on veut bien ajouter à cela le décrassage effectué dans la matinée de dimanche, on s'apercevra aisément que la réverie et la contemplation ne sont guère de mise au Cholet Basket par les temps qui courent. D'autant que ce déplacement dans l'Hérault ne s'annonce pas des plus faciles pour les coéquipiers d'Antoine Rigau.

CHOLET. — Avec deux victoires en sept rencontres, le Montpellier Basket ne semble pourtant pas au mieux de sa forme actuellement. Méfiance cependant, car les chiffres bruts sont parfois trompeurs. Certes, les hommes d'Alain Gilles n'ont battu, à ce jour, que Roanne et Dijon, encore convient-il de constater que face à Antibes, Limoges et Villeurbanne, ce week-end, leur défaite fut scellée sur un écart de cinq longueurs ou moins : une misère.

De toute évidence, il ne manque pas grand chose aux héraultais et

il reste à souhaiter que le déclin ne se produira pas ce soir devant le Cholet Basket.

Rachat de Limoges : deuxième acte

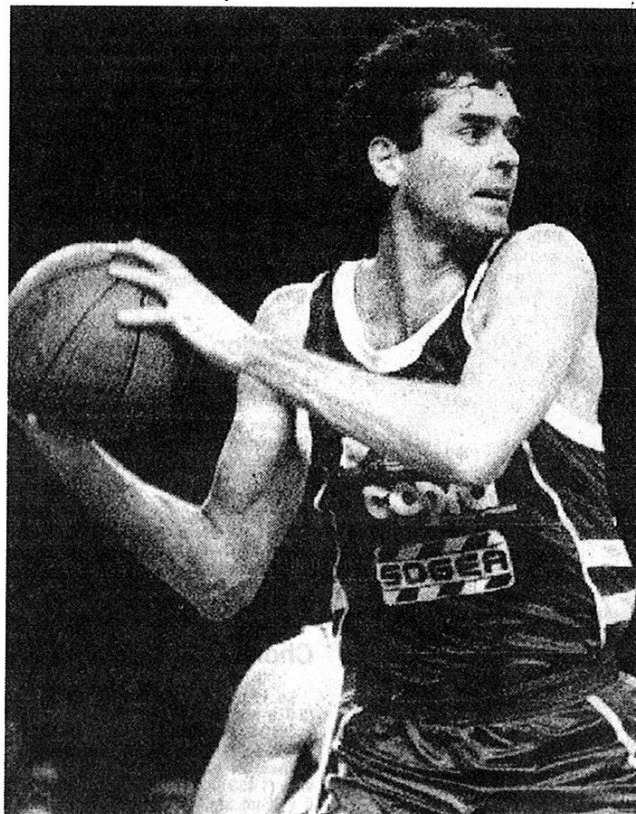
C'est que ceux-ci présentent une formation très complète, articulée autour d'une doublette américaine tout à fait opérationnelle au rebond, avec Keith Owens et Geoff Lear. Une formation qui a remplacé Guy Prat par le villeurbanais Abbas Sy au poste de meneur et qui s'est vue prêter Billy Joe Williams (qui en a fini avec ses problèmes lombaires) par le Racing. Autant dire qu'avec Methélie, Cerase, Dancy et Paul Henderson en complément, le danger peut surgir de partout, au gré des rotations de l'effectif, quand bien même le départ de Bill Jones (meilleur marqueur depuis deux ans) prive-t-il les sudistes de leur jockey numéro un en attaque.

Bien conscient du péril, Laurent Buffard n'en attend pas moins un nouveau succès de ses troupes. « On sait que ce sera difficile, précise ce dernier, car ce n'est pas par hasard si Limoges et Antibes ont eu toutes les peines à s'imposer devant Montpellier. Mais pour nous, poursuit l'entraîneur, il

s'agit de la seconde phase de notre rachat après la victoire de Limoges à Cholet. Nous avons ga-

gné à Levallois, nous devons en faire autant ce soir ».

Lionel RUSSON.



Paul Henderson ne pèse plus dans le collectif montpelliérain. L'ex-Orthésien, en proie à des problèmes d'asthme, est « au bout du rouleau, sur le plan physique » comme le concède Alain Gilles. (Photo Georges Mesnager).

Les équipes

Montpellier : 5. S. Sy (1,92 m), 6. Methélie (1,96 m), 7. Williams (1,90 m), B. Cerase (1,80 m), 10. Dancy (1,98 m), 13. Owens (2,02 m), 14. P. Henderson (2,04 m), 15. Lear (2,03 m).

Cholet : 4. Rigau (1,99 m), 5. Evano (2,04 m), 6. Bellony (2 m), 7. Lejeune (1,96 m), 8. Allineï (1,90 m), 9. Allen (2,03 m), 10. Van Butsele (2,02 m), 11. John (1,94 m), 12. Kitchen (2,08 m), 15. Gbauguidi (2,06 m).

Montpellier - Pitch Cholet-basket ce soir (20h30)

Test de résistance dans l'Hérault

CB est attendu comme il ne l'a jamais été par Montpellier, ce soir. L'équipe héraultaise n'a plus de droit à l'erreur à domicile au moment où le championnat en termine avec son premier tiers. Déjà !

CHOLET.- « Il n'y a pas le feu mais un joli coup d'éclat nous ferait le plus grand bien ! » Cette phrase d'Alain Gilles propose l'approche la plus juste du rendez-vous auquel est convié Cholet-basket ce soir. Pas un traquenard, car ce n'est pas le genre de la maison, mais un bras de fer dont les Héraultais espèrent bien sortir vainqueurs.

Deux victoires en sept matches, une contre-performance à domicile face à Levallois, le sentiment d'être passé (une fois de plus) à côté de l'exploit à Limoges, celui, encore plus culpabilisant, d'avoir manqué une bonne occasion samedi à Villeurbanne : les regrets s'accumulent depuis le début de saison en Languedoc.

Sans nul doute, un succès sur Cholet constituerait le détonateur idéal pour Alain Gilles et ses joueurs. En raison de la position privilégiée de l'équipe des Mauges au classement, mais surtout par rapport aux confrontations des saisons précédentes. Depuis 88/89 et l'accession du club montpellierain au plus haut niveau, ce dernier n'a

remporté qu'une seule des dix rencontres ayant opposé les deux équipes : la première ! C'était en Novembre 89 ; depuis, CB a enlevé neuf succès à la barbe des hommes de Pierre Galle d'abord, d'Alain Gilles ensuite. On comprendra facilement pourquoi la seule vue d'un maillot choletais donne des boutons aux gens de la Paillade !

Points de repère

Bien entendu, Laurent Buffard ne veut pas voir CB servir de remède à cette crise d'urticaire prolongée. Par orgueil bien placé mais aussi par intérêt sportif. L'entraîneur choletais ne se méprend pas sur l'état d'esprit des Héraultais, fragilisés certes par leurs revers successifs, mais révoltés. Il s'attend à une opposition musclée et cela ne lui déplaît pas.

Pour l'heure, les véritables points de repère font défaut à l'équipe des Mauges, en particulier en déplacement : Roanne, Dijon et Levallois étaient des proies trop faibles. Un Montpellier jouant dos au mur de-

vrait avoir bien plus de consistance, ou ce serait à désespérer de tout !

Avant la réception de Gravelines qui inaugurera une série de matches haut de gamme (Le Mans, le Racing et Pau-Orthez), un succès sur un Montpellier belliqueux ne pourrait que conforter les Choletais dans leurs dispositions. « Et puis cela fait partie du contrat passé avec les joueurs. Pour effacer la défaite à domicile face à Limoges, on a prévu de gagner les deux matches suivants à l'extérieur. Levallois, c'est fait ; il reste Montpellier », rappelle Laurent Buffard.

Défense d'abord

« Nous n'avons plus Jones, eux ont perdu Warner. On ne va pas y revenir constamment ! » : Alain Gilles balaie d'un revers de manche la référence au passé. « Nos deux équipes ont changé ? Et alors ? A Cholet, à part cet Allen qui empoi-

sonne tout le monde à jouer là où on ne l'attend pas, il y a la constante Rigaudeau ». « Monsieur Basket » n'a jamais fait mystère de l'admiration qu'il voue au meneur choletais. A ses yeux, la clé de la partie de ce soir sera dans la capacité de ses hommes à neutraliser le numéro 4 de CB : « Si on y parvient, on aura réglé une bonne partie du problème ! ».

Comme en écho, Buffard défend la thèse de la défense. Pas plus que les précédents, le Montpellier 92/93 n'apprécie d'être enfermé dans un carcan. « Avec Owens et Lear, qui jouent plus intérieurs, ils ont modifié leur style. Mais cela reste une équipe d'instinct qui sera gênée si on l'amène à jouer sur jeu posé », conclut l'entraîneur choletais. On ne refait pas les Dancy, Billy-Joe Williams ou Sy ! Et Cholet aura tout à gagner s'il empêche son rival de ce soir de refaire l'histoire.

G.TUAL

Les équipes

Cholet. — 4 Rigaudeau (1,99m), 5 Evano (2,04m), 7 Lejeune (1,96m), 8 Allinei (1,88m), 9 Allen (2,03m), 10 Van Butsele (2,03m), 11 John (1,94m), 12 Kitchen (2,06m), 13 Dolivet (1,92m), 15 G'Baguidi (2,06m). Entraîneur : Laurent Buffard.

Montpellier. — 5 Sy Abbas (1,92m), 6 Méthélie (1,98m), 7 BJ Williams (1,88m), 8 Cerase (1,78m), 9 Lear (2,03m, Américain), 10 Dancy (1,98m), 12 Gautheret (1,94m), 14 Paul Henderson (2,03m), 15 Owens (2,04, Américain). Entraîneur : Alain Gilles.

arbitres. — MM. Altmeyer et Bretagne.

Le mardi 20h30 à Montpellier. Espoirs à 18h.

Echos

Bien arrivés. — Partis hier matin à 7h en bus, les Choletais sont arrivés hier soir à 19h à leur hôtel, dans la banlieue de Montpellier. Plutôt longuet comme déplacement ! « Oui, d'autant qu'il a plu sur la fin du voyage. En contrepartie nous pouvons nous entraîner la veille et le matin du match dans la salle », rétorque Laurent Buffard.

Mieux qu'à Agen. — But de l'équipe Choletaise ce soir : faire mieux qu'à Agen ! Le 25 Aout dernier, lors d'un match amical disputé

dans le chef-lieu du Lot-et-Garonne, Montpellier avait battu CB 71-70.

Direction Porto. — Simon Guillou ne rentrera pas à Cholet demain. Il se rend en effet à Porto pour y filmer l'équipe portugaise d'Ovar, prochain adversaire de CB en Coupe d'Europe. L'adjoint de Laurent Buffard emboîtera ainsi le pas au technicien d'Ovar qui a annoncé sa visite à Montpellier ce soir pour superviser Cholet.



Après ses déboires monégasques et parisiens, Billy-Joe Williams se refait une santé à Montpellier

Points à la ligne

MARQUEURS

Davis, l'échappée belle

La persévérance de Davis a payé. Le tireur d'élite roannais, à force de pilonner la défense de la CRO, a offert à la Chorale sa première victoire de la saison.

La large contribution offerte par l'ex-mulhousien (38 pts, meilleur score de la journée) lui permet de consolider sa première place au classement des marqueurs.

classement. — 1^{er} Davis (Roanne) 27,7 pts/match. 2^e Wood (CRO Lyon) 23,1. 3^e Magee (Racing) 22,8. 4^e Bell (Le Mans) 22,7. 5^e Young (Limoges) 21,4. 6^e Allen (Cholet) 21,2. 7^e Robinson (Levallois) 20,7. 8^e Campbell (Le Mans) 20,1. 9^e Bucknall (Villeurbanne) 19,5. 10^e Lear (Montpellier) 19,2. 11^e Ostrowski (Antibes) 18,7. 12^e Rigau (Cholet) et Wagner (Racing) 18. 14^e Bowers (Villeurbanne) et Carter (Pau-Orthez) 17,7. 16^e Claude Williams (Châlons) et Muresan (Pau-Orthez) 16,7. 18^e Bill Jones (Gravelines) 16,1. 19^e BJ Williams (Montpellier) 15,8. 20^e Adams (Antibes) et Owens (Montpellier) 15,5.

DÉFENSES CSP et CB, les duettistes

Pas de changement en tête du classement des défenses ! Limoges et Cholet, les deux leaders, étaient sur la même longueur d'ondes lors de la septième journée : l'un et l'autre ont concédé 76 points.

Les deux clubs demeurent sous la barre des 70 points encaissés par match. Gravelines, quoique battu à Antibes, a limité les Azuréens à 69 points. La défense du BCM se rapproche désormais de celle de Châlons, gentiment malmenée par Cholet.

classement. — 1^{er} Limoges 66,1 pts/match. 2^e Cholet 69,4. 3^e Châlons 72,4. 4^e Gravelines 73,2. 5^e Antibes 78,2. 6^e Villeurbanne 80,2. 7^e CRO Lyon 80,8. 8^e Levallois 81. 9^e Racing 81,7. 10^e Dijon 81,8. 11^e Pau-Orthez 82,2. 12^e Montpellier 84,4. 13^e Le Mans 84,7. 14^e Roanne 88,4.

Attaques Montpellier prend le relais

Pau-Orthez bridé par la défense limougeaude, Montpellier a pris le relais en tête du challenge des attaques. Battus à Villeurbanne, les Héraultais ont néanmoins frôlé la barre des 90 points samedi. Une performance devenue rare dans ce championnat axé sur la défense : lors de cette septième journée, seuls Cholet (92 pts) et Villeurbanne (91) l'ont franchie.

classement. — 1^{er} Montpellier 85,1 pts/match. 2^e Racing PSG 85. 3^e Pau-Orthez 84,2. 4^e Le Mans 83,8. 5^e Antibes 82,4. 6^e Cholet 80,1. 7^e Villeurbanne 79,1. 8^e Levallois 78,7. 9^e Roanne 78. 10^e Gravelines 77,1. 11^e CRO Lyon 76,4. 12^e Limoges 75,2. 13^e Dijon 74,8. 14^e Châlons 64.

Echos

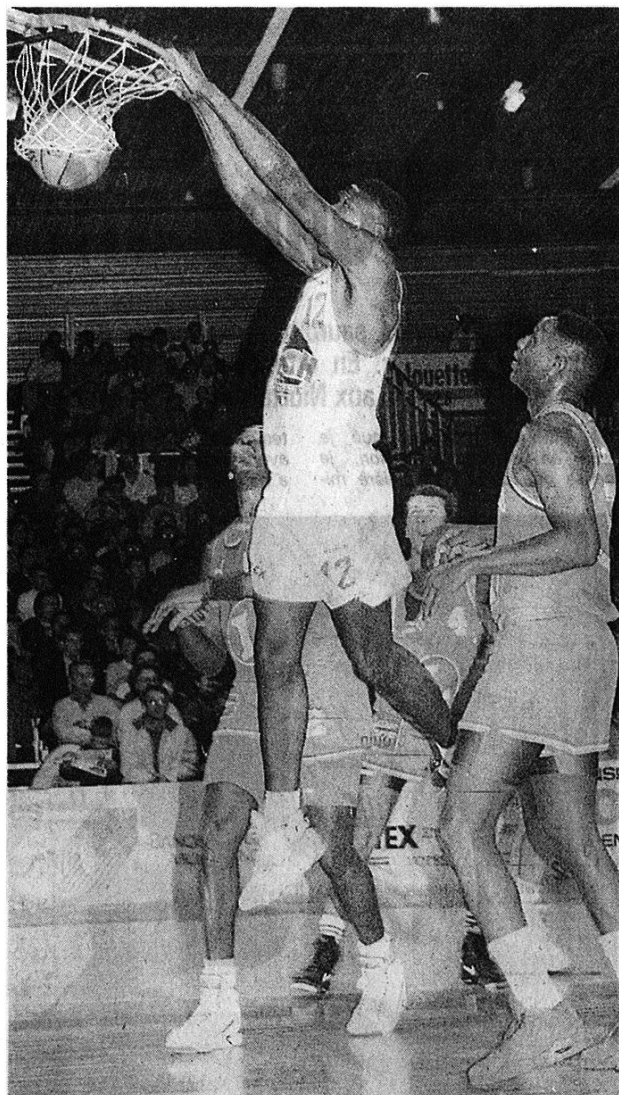
Records. — Respectivement deuxième et troisième au classement des défenses, Cholet et Châlons, aux prises samedi à la Meillaie, ont profité de cette septième journée pour signer l'un et l'autre leur meilleur score offensif. Pour la première fois depuis l'ouverture, CB a passé la barre des 90 points et Châlons a franchi celle des 70 unités. Plutôt paradoxal, non ?

Rentrée. — Ils avaient manqué la rentrée des basketteurs, Juri Zdovc, Cedric Henderson et Skeeter Henry n'ont pas raté leur entrée dans le championnat 92/93 samedi. Le meneur slovène de Limoges, l'intérieur de Roanne et l'ailier de Dijon (succédant à Jones) ont tous été parmi les principaux artisans des succès signés par leurs clubs.

Supporters de CB. — Le tout nouveau club des supporters de Cholet-basket organise un déplacement au Mans le samedi 31 Octobre à l'occasion du match comptant pour la 10^{ème} journée de championnat entre le SCM et CB.

Coût (car et accès à la salle) : 130F pour les adhérents, 160F pour les non-adhérents. Réservations avant le 25 Octobre au siège (tél. 41 58 50 58) ou à Top Basket, 139 rue Nationale à Cholet.

Allinei. — Sa petite entorse au genou droit est en voie de guérison. Olivier Allinei jouera ce soir, moins longtemps qu'à l'habitude toutefois.



Curtis Kitchen a pu s'économiser samedi face à Châlons. Ce soir, il sera autrement plus sollicité

BASKET-BALL : Série A1 (8^e journée)

Montpellier - Pitch Cholet-basket : 65-74

C'est au pied du mur...

Mis au pied du mur par leur président, les joueurs montpelliérains ont fait de même avec CB en le malmenant en première période. Les hommes de Buffard ont relevé le défi pour arracher un précieux succès.

MONTPELLIER (de notre envoyé spécial). - L'alternative n'était pas de mise hier soir pour Alain Gilles et ses hommes. Leur président le leur avait signifié dans le bulletin du club : s'ils ne relevaient pas la tête face à Cholet, quelques-unes -de têtes ! - risquaient bien de tomber sur-le-champ.

« Ils ont eu une réaction d'orgueil bien compréhensible, mais je crois qu'on les a aidés avant la pause ». Laurent Buffard, après coup, a d'autant plus apprécié ce succès que l'affaire paraissait mal engagée à l'issue des vingt premières minutes. Soit. En resserrant les boulons dans tous les secteurs en deuxième période, en affichant une clairvoyance rassurante, ses joueurs lui ont démontré leurs capacités à se remettre dans un match pour en assurer le résultat. De là à le suivre sur le terrain de la richesse tactique déployée, il y a une marge que nous ne franchirons pas.

Rigaudeau précieux

Tirs précipités, défense élastique, rebond déficient, la gamme récitée par le club des Mauges en première période avait été tout le contraire de ce que l'on est en droit d'attendre d'une formation de haut niveau. Disons-le clairement : si Antoine

Rigaudeau n'avait eu la bonne idée de relancer au-delà de la ligne des 6,25m une machine poussive, CB se serait bel et bien retrouvé à la rue dès l'entrée en matière.

Si tel ne fut pas le cas, c'est aussi parce que les hommes d'Alain Gilles, aussi enclins fussent-ils à rassurer leur président sur leur générosité dans l'effort, n'avaient pas gommé d'un coup de baguette magique leurs lacunes rédhitoires. Le basket à l'emporte-pièce peut décontenancer un adversaire, le faire vaciller même, mais ne constitue en aucun cas une bonne assise pour l'édification d'un succès !

Cholet d'aplomb

Heureusement, le vécu basket de CB a intégré depuis longtemps cette donnée. Les joueurs de Buffard, lorsqu'ils reprirent le jeu, savaient que répéter les erreurs de la première période consisterait à courir droit à l'échec. Rigaudeau momentanément au repos, Allinéi vint perturber les plans élaborés par Gilles en dominant Cérèse. Allen moins enclin à prendre des tirs hasardeux, le collectif de défense redevenu opérationnel, les conditions de jeu posé souhaitées par Laurent Buffard étaient enfin réunies dans cette seconde période.

Résultat : de 43 points en première mi-temps, la marque locale redescendit à 22 en deuxième. Fruit du passage en zone choletais et de l'obligation pour les joueurs de Gilles de passer à un basket construit. En dépit de séquences offensives encore bâclées -oh, ces pseudo-passes décisives dans la raquette d'Allinéi ! - CB avait enfin posé son sceau sur le match.

Quand Bertrand Van Butsele, par deux paniers primés consécutifs, réinstalla ses partenaires solidement en tête (65-61), on comprit que les maçons choletais venaient de colmater la dernière brèche dans le mur. Un mur qui s'apprête désormais à subir les assauts de Gravelines ! « Samedi, pas question de rééditer notre première mi-temps de ce mardi soir. Sinon on est mort ! » : sur ce chapitre, Laurent Buffard a mille fois raison !

G.TUAL

Nationale A 1 : Montpellier - Cholet (65-74)

La patience a payé

Les Choletais ont négocié, sans dommage mais non sans mal, l'obstacle montpellierain. Après avoir été à la remorque de leurs hôtes près de vingt-cinq minutes, Antoine Rigau et ses partenaires ont retrouvé leurs marques en se montrant patients en attaque. Une sagesse payante.

MONTPELLIER (de notre renvoyé spécial). — Il faudra s'y habituer. Des matches se jouant sur le fil, Cholet en collectionnera sûrement un bon nombre, cette saison. Les neuf points d'écart capitalisés hier soir à Montpellier (65-74) ne témoignent pas de la difficulté qu'ont eu les Choletais à maîtriser Montpellier. Ils n'ont réellement assuré leur septième victoire de la saison que dans les ultimes du match. A cinq minutes quarante secondes du klaxon final, la troupe d'Alain Gilles pointait, en effet, encore en tête (59-61). Comme elle l'avait fait tout au long de la première période et pratiquement jusqu'à la 30' (48-52 à la 29').

On aura compris, à ce bref survol des débats, que les Choletais ont « ramé » pour mettre à la raison des Montpelliérains remontés comme des comtoises.

« Ils avaient pratiquement le couteau sous la gorge, a plaidé Laurent Buffard. Leur président ne les avait pas ménagés (NDLR : voir écho ci-dessous). Ils étaient donc motivés à l'extrême. »

Une donnée importante, sans doute, mais qui ne suffit pas à justifier la première mi-temps très laborieuse des Choletais. Une période placée sous le signe d'une adresse encore douteuse (47 % de réussite) avec, notamment, une faillite dans les tirs extérieurs (5 sur 25) imputable en grande partie à Randy Allen.

« Notre problème, a admis Laurent Buffard, c'est qu'on est tombé dans le jeu de Montpellier. On s'est laissé prendre à leur jeu ra-

pide et on s'est précipité. On a shooté bien trop vite et comme on maîtrisait mal leur rebond offensif, on a galéré. »

Van Butsele fait le trou

Sous l'impulsion d'un Sy Abbas très incisif et d'un Billy-Joe Williams ayant retrouvé tout son tonus offensif, Cholet a constamment couru après la marque (19-9 à la 7', puis 27-23 à la 11', puis 34-23 à la 13'), pointant à sept longueurs au repos (43-36).

Pas à l'aise dans leurs baskets, les Choletais ! Une déficience du système d'éclairage vint opportunément à leur secours. L'interruption « technique » d'une quinzaine de minutes, alors qu'il restait encore 3'20" avant le repos, leur permit de recouvrer un peu leurs esprits.

« Le mot clé, c'était la patience, a justifié l'entraîneur choletais. On a repris les rênes du match, dès qu'on a fait preuve de sagesse et patience en attaque. Notre défense de zone a bien fonctionné. »

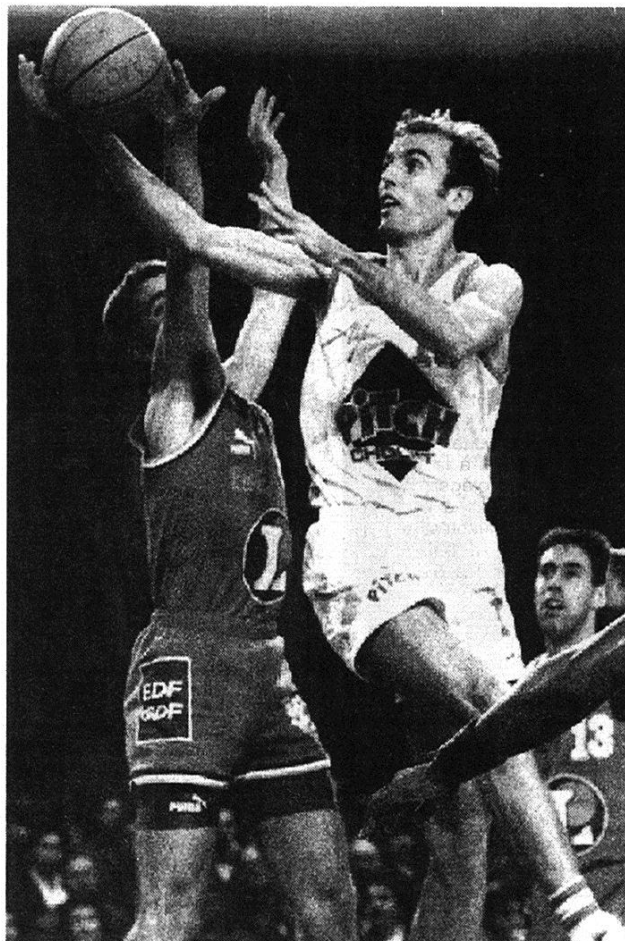
Emmenés par un Éric Cérase assurément moins saignant que Sy Abbas, les Languedociens ont alors petit à petit perdu le fil du match (45-46 à la 24' puis 52-55 à la 30'), non sans résisté (59-57 à la 34').

« Mais Bertrand Van Butsele nous a dégagé la route en alignant deux paniers à trois points très précieux, s'est félicité Laurent Buffard. Il a d'ailleurs fait un gros travail défensif, ce soir. »

Dans le sillage de « Bébert », les Choletais ont ainsi assuré, dans les quatre dernières minutes (61-66 à la 36' puis 65-69 à la 39'), une victoire pas si évidente au repos. « Une bonne victoire, a résumé Laurent Buffard, parce que tactique. »

Ce prochain samedi, face à Gravelines, cela risque d'être encore une autre paire de manches.

Max FOUGERY.



Bertrand Van Butsele a été auteur d'un grand match défensif avec huit rebonds et a dégagé la route à sa formation en inscrivant deux paniers décisifs consécutifs à trois points.

Echos

Allinei. — Bandé de mi-cuisse à mi-mollet, Olivier Allinei ressemblait à une momie hier soir. Cela ne l'a pas empêché de renouer avec la compétition et de signer aux lancers-francs le succès choletais.

Avertissement. — Sans ambiguïté, l'avertissement du président montpelliérain à ses joueurs ! Dans le bulletin de présentation de la rencontre, M. Maurice exprimait son mécontentement par ces mots : *« Posséder la meilleure attaque est insuffisant... Avec la 12^e défense, il est clair que la solidarité sous les panneaux fait défaut et que certains joueurs sont plus attirés par leurs statistiques personnelles que par un résultat d'équipe. Si d'aventure certains se risquaient à poursuivre dans cette voie contre Cholet, il se pourrait que certains espoirs aient leur chance dès vendredi soir »*. On comprend mieux la combati-

tivité retrouvée des Montpelliérains hier soir. A l'issue du match, leur président ne leur reprochait plus que leur manque de lucidité !

Lejeune blessé. — Bruno Lejeune, traînant la jambe, a dû quitter le match sur la fin. Il craint une élongation ou une déchirure derrière la cuisse droite.

Espion portugais. — Comme prévu, M. Araujas, l'entraîneur d'Ovar, est venu superviser CB hier soir. Ce soir, Simon Guillou lui rendra la politesse à Porto où joue Ovar. Les deux équipes se rencontreront mardi en coupe d'Europe.

Panne. — Un court-circuit ayant entraîné une baisse de l'intensité lumineuse, la partie fut interrompue un quart d'heure en fin de première mi-temps. Heureusement, tout redevint normal peu après la reprise et les Choletais ne confirmèrent pas leurs réserves. Par contre, Montpellier a maintenu les siennes au sujet d'un panier refusé après 30 secondes à Owens.

Laurent Buffard s'inquiète :

« On perd beaucoup trop de ballons »

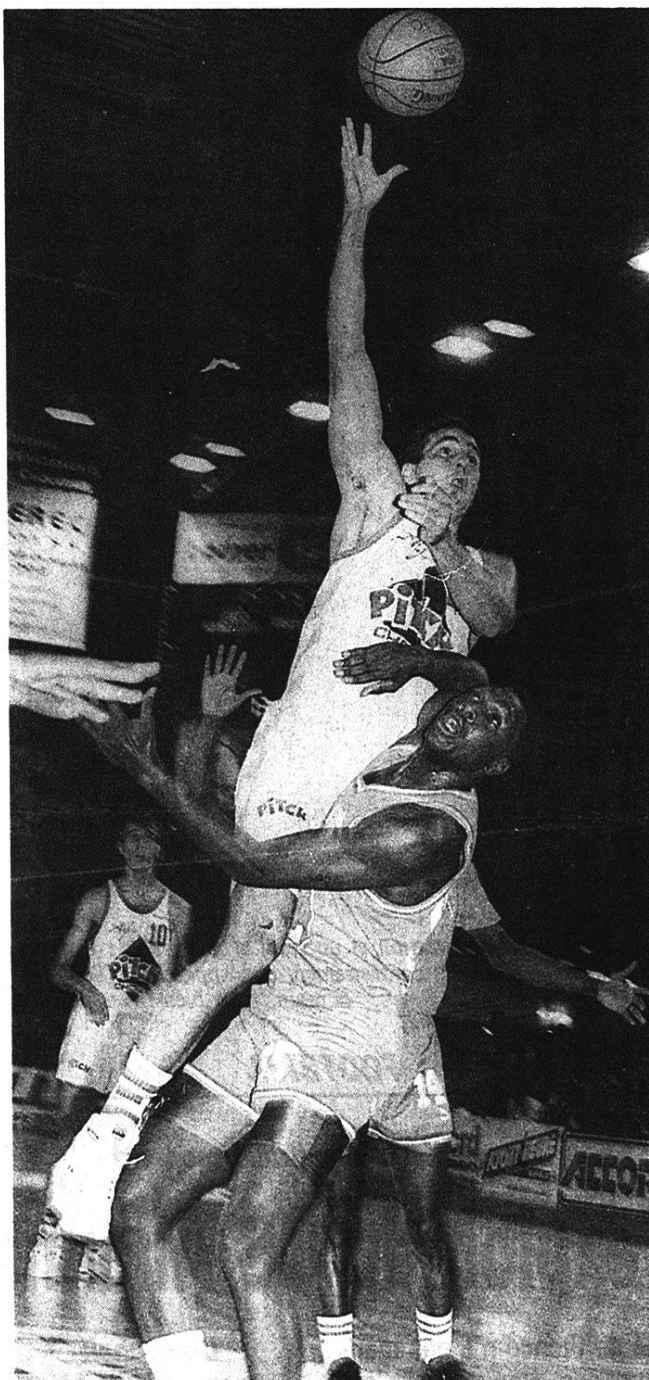
La permanence de CB à l'affût derrière Limoges après huit journées n'a pas tourné la tête à Laurent Buffard. L'entraîneur choletais estime que son groupe a encore beaucoup à travailler.

CHOLET.- Roanne, Dijon, Levallois, Montpellier : ces quatre équipes ont deux dénominateurs communs ! D'une part elles occupent la queue de tableau en compagnie de la CRO Lyon, d'autre part elles ont toutes été battues à domicile par Cholet-basket. Ajoutez au palmarès des Choletais Châlons et Villeurbanne et il ne vous manquera que Antibes dans le tableau de chasse du club des Mauges en ce début de saison. Soit encore deux équipes de la deuxième moitié du tableau !

Laurent Buffard ne conteste pas cette énumération tendant à prouver que les difficultés n'ont pas encore véritablement commencé. « C'est vrai : les prochains matches vont être plus durs mais on a déjà réussi quelques examens de passage intéressants », réplique l'entraîneur choletais en citant le dernier en date. De fait, battus de 3 points à Antibes, de 2 à Limoges, les Montpelliérains, mis devant le fait accompli par leur président, pouvaient mettre en péril n'importe quel gros bras.

Même si les difficultés rencontrées dans la première période tinrent autant à la confusion du jeu choletais qu'à la vaillance locale, le mérite de Kitchen et de ses partenaires d'avoir déjoué le piège héraultais ne se discute pas. « Mentalement, on est toujours resté dans le match et tactiquement les joueurs sont su rectifier le tir en deuxième mi-temps. Pour la première fois de la saison à l'extérieur, on a dû courir après le score ! » précise un Laurent Buffard qui serait le plus heureux des hommes si son équipe ne perdait pas tant de ballons !

20 pertes de balle dans l'Hérault, cela fait beaucoup. Cela aurait fait sans aucun doute trop contre une formation mieux structurée que ne l'est Montpellier. « Dans notre jeu à risques, on en prend trop. Il faut absolument rectifier le tir, en vue des prochains matches de championnat à venir et de la coupe d'Europe » : Laurent Buffard reste lucide ! A moins d'une adresse époustouflante, CB, qui ne peut guère compter sur un gros apport point intérieur, ne peut se permettre de gaspiller des munitions dans les matches à enjeu qui l'attendent. Le thème des prochaines séances d'entraînement est tout trouvé !



Mandy Allen n'est jamais aussi dangereux que servi en mouvement

Sous les paniers

◆ **De bons espoirs.** – Les espoirs choletais ont signé un bon succès, hier soir en lever de rideau. Ils ont dominé les Montpelliérains 92-83. Au repos, les protégés d'Eric Girard menaient 50-45.

◆ **L'avertissement présidentiel.** – Il n'a pas mâché ses mots, le président montpelliérain Gérard Maurice, dans le programme du match distribué dans les travées de la salle Pierre de Coubertin. Il a fustigé l'équipe qui, à Villeurbanne, était « **faute d'individualités, de joueurs indolents, déconcentrés, indignes de joueurs professionnels.**

Si d'aventure, certains (NDLR : lisez joueurs) se risquent à poursuivre dans cette voie (...), il se pourrait que certains espoirs aient leur chance dès vendredi soir... ».

◆ **Simon Guillou à Porto.** – Simon Guillou n'a pas pris le car ramenant l'équipe choletaise dans les Mauges, cette nuit. L'assistant de Laurent Buffard s'est envolé, ce matin, pour le Portugal, afin d'y superviser et filmer l'AD Ovarense le prochain adversaire de Cholet-basket. Ovar joue, ce soir, à Porto.

◆ **Espionnage portugais.** – Jorge Araugo, le successeur de Luis Magalhaès à la tête de l'AD Ovarense, a été un spectateur attentif de la prestation choletaise à Montpellier. L'entraîneur portugais tenait à découvrir les Américains choletais.

◆ **Des Lux en moins.** – Une des rampes de projecteurs de la salle montpelliéraine a disjoncté, après 16'40'' de jeu. En dépit d'un bon quart d'heure d'efforts de l'électricien de service, les lux manquant n'ont pu être rétablis. Avec l'accord des Choletais, le match a donc repris. Mais la mi-temps passée, les Choletais ont porté des réserves sur la feuille de match, en dépit d'un retour à la normale juste avant le coup de sifflet de reprise de deuxième période.

◆ **Technique.** – Laurent Buffard n'a pas goûté l'arbitrage de MM. Altmeyer et Bretagne en première période. Il leur a fait savoir. La sanction est tombée. Une faute technique a été justement infligée à l'entraîneur choletais.

Le film du match

Rigaudeau, Lejeune, Van Butsele, Allen et Kitchen, le cinq de départ choletais est en place depuis le match à Levallois. A Montpellier, Alain Gilles lance dans le bain Sy, BJ Williams, Méthélie, Lear et Owens.

9-19 (8') . — La rage de vaincre héraultaise s'est exprimée par Billy-Joe Williams et Sy qui profitent des brèches laissées en ligne de fond par la défense choletaise. Kitchen, crédité de 3 fautes dès la 7^e minute, cède sa place à G'Baguidi.

23-34 (13') . — A vouloir copier le jeu à l'emporte-pièce de son rival, CB n'exploite pas les pertes de balle adverses. Pire, en prenant des tirs trop rapides, les Choletais s'offrent aux contres de leurs rivaux. Sy, qui en est alors à 5/5 aux tirs, relégué à 11 longueurs des Choletais interdits de raquette adverse qui ne s'appuient que sur la réussite à 3 points de Rigaudeau (3/3 en 10 minutes) et sur les contre-attaques de Eric John.

36-43 (20') . — Après Sy, Dancy a pris en charge la surveillance de Rigaudeau dans une fin de première période perturbée par une chute de courant dans la salle ayant provoqué une interruption d'un bon quart d'heure. CB a toutefois remis un peu de clarté dans son jeu pour éviter de se laisser distancer.

55-52 (31') . — Un 8-0 bienvenu dès la reprise, un 7-0 réconfortant au milieu de seconde période, les Choletais ont recadré leur jeu en seconde période. Défensivement, Montpellier ne bénéficie plus des mêmes largesses !

74-69 (40') . — En dépit de la quatrième faute écopée par Kitchen, l'équipe choletaise a conservé la maîtrise de la fin de match. La zone adoptée n'y est pas étrangère, les deux tirs primés pris par Bertrand Van Butsele à 59-61 non plus. Alinei et Kitchen aux lancers-francs concluent un succès d'autant plus précieux qu'il semblait bien compromis à la pause.

La fiche technique

CHOLET	J	Pts	P2	P3	LF	Rbds	PD	BP	F
Rigaudeau .	33'	17	1/1	4/7	3/4	2	4	3	4
Lejeune	22'	8	4/7	0/1	0/1	3	2	3	2
Allinei	12'	4	0/1		4/6		1		2
Allen	40'	19	9/20	0/5	1/4	10		4	2
Van Butsele	40'	10	2/5	2/3		8	3	2	2
John	13'	6	3/4					2	0
Kitchen	30'	10	4/8		2/3	12		3	4
Gbaguidi	10'		0/2						3
TOTAL		74	23/48	6/16	10/19		10	19	19

MONTPELLIER	J	Pts	P2	P3	LF	Rbds	PD	BP	F
S. Sy	24'	15	7/9		1/2	2	3	1	3
Methelie	29'	7	2/4	1/3		1		3	4
Williams	35'	14	3/8	1/4	5/7	3	3	4	3
B. Cerase .	16'	0		0/3			2		1
Dancy	16'	9	3/6	1/3				1	2
Owens	40'	11	5/11	0/2	1/2	16	2	8	4
Lear	40'	9	2/7		5/6	12	1	5	5
TOTAL		65	22/45	3/15	12/17	34	11	22	22

Joueur éliminé : Lear (40').

Arbitres : MM. Altemeyer et Bretagne.

J : temps joué ; **PTS :** points marqués ; **P 2 :** paniers à deux points réussis sur paniers tentés ; **P 3 :** paniers à trois points réussis sur paniers tentés ; **Rbds :** rebonds ; **PD :** passes décisives ; **BP :** balles perdues ; **F :** fautes personnelles.

FICHE TECHNIQUE

MONTPELLIER

41 % aux tirs. 71 % aux LF.

Intentionnelle à Williams (40°). Lear éliminé (40°) :

	Pts	T2	T3	Lf	Ro	Rd	C	P	D	I	Ftes	Mn
SY	15	7/9		1/2	1			1	3		3	24
METHELIE.....	7	2/5	1/3		1			3			4	29
BJ WILLIAMS..	14	3/8	1/4	5/7	1	2		4	3	3	3	35
CERASE			0/3						2	2	1	16
LEAR.....	9	2/7		5/6	5	7	1	5	1	2	5	40
DANCY.....	9	3/6	1/3			1		1		1	2	16
OWENS.....	11	5/11	0/2	1/2	5	9	1	8	2	3	4	40
Total	65	23/46	3/15	12/17	13	19	2	22	11	11	22	200

CHOLET

43 % aux tirs. 52 % aux LF.

Faute technique à Buffard (13°) :

	Pts	T2	T3	Lf	Ro	Rd	C	P	D	I	Ftes	Mn
RIGAudeau ...	17	1/2	4/7	3/4	1	2		3	4	4	4	33
LEJEUNE.....	8	4/7	0/1	0/1	2	1		3	2	2	2	22
ALLINEI.....	4	0/1		4/6				3	1	1	1	12
ALLEN.....	19	9/18	0/6	1/5	4	5	1	4	2	2	2	40
V. BUTSELE....	10	2/6	2/3		3	5		2	3	2	2	40
JOHN.....	6	3/4						2				13
KITCHEN.....	10	4/10		2/3	8	2	1	3		1	4	30
G'BAGUIDI....			0/2								3	10
Total	74	23/50	6/17	10/19	18	15	2	20	10	12	19	200

CE SOIR

Cro Lyon - Antibes
Gravelines - Levallois

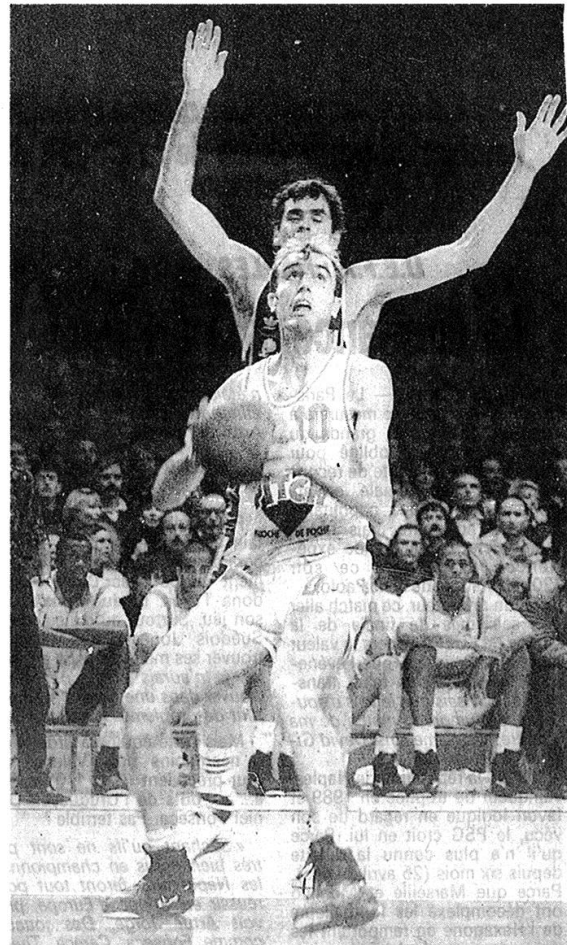
CLASSEMENT

	Pts	J	G	N	P	p.	c.	dif
1. Limoges	16	8	8	0	0	606	532	74
2. Cholet	15	8	7	0	1	640	551	89
. Racing	15	8	7	0	1	691	645	46
4. Pau-Orthez	13	8	5	0	3	683	654	29
5. Antibes	12	7	5	0	2	577	548	29
. Villeurbanne	12	8	4	0	4	627	658	-31
7. Gravelines	11	7	4	0	3	540	513	27
. Le Mans	11	8	3	0	5	656	672	-16
. Châlons	11	8	3	0	5	519	570	-51
10. Montpellier	10	8	2	0	6	661	665	-4
. Levallois	10	7	3	0	4	551	567	-16
12. Dijon	9	8	1	0	7	602	666	-64
. Roanne	9	8	1	0	7	609	690	-81
14. Cro Lyon	8	7	1	0	6	535	566	-31

La 9^e journée (samedi 24) : Limoges - Racing ; Levallois - Pau-Orthez ; Montpellier - Châlons ; **Cholet** - Gravelines ; Antibes - Roanne ; Villeurbanne - Le Mans ; Dijon - CRO Lyon.



Alliné, en dépit de son genou douloureux, a tenu le rôle souhaité par Laurent Buffard.



Vaillant défenseur, Bertrand Van Butsele a également inscrit deux paniers primés décisifs pour C.B.