

REVUE DE PRESSE

NATIONALE 1 A – 24/09/1991 – MONTPELLIER / CHOLET BASKET 71-73

CHOLET	J	Pts	P2	P3	LF	Rbds	PD	BP	F
Rigaudeau .	34'	2	1/3	0/4	0/1	3	7	2	3
Bilba ,.....	32'	17	7/10		3/4	9	2	1	1
Allinei	14'	9	2/2	0/2	5/6	3	1	2	2
Warner	40'	23	7/11	3/5	0/1	7	5	1	3
Van Butsele	17'	2	1/2				2	1	5
John	16'	3	1/3		1/3	3	1	1	
Zaire	7'		0/1			1		2	4
Lockhart	40'	17	8/17		1/3	11		7	3
TOTAL	200	73	27/49	3/11	10/18	37	18	17	21

Un joueur éliminé : Van Butsele (40°).

MONTPELLIER	J	Pts	P2	P3	LF	Rbds	PD	BP	F
Jones	40'	18	7/13		4/6	5	7	2	2
Méthélie	22'	8	4/6	0/1	0/1	2	1	1	4
Prat	25'	10	3/4	1/1	1/2	1	10	4	5
Cérase	10'	2		0/1	2/2			1	
Dancy	32'	11	5/7	0/2	1/2	4	1	1	2
Dié	12'		0/1	0/2					2
P. Henderson	30'	14	3/5	2/3	2/3	8	3	1	2
J. Henderson	29'	8	4/13			8		4	5
TOTAL	200	71	25/49	3/10	10/14	28	22	14	22

Deux joueurs éliminés : Prat et J. Henderson (36°).

Arbitres : MM. HUNCKLER et KOOG.

2 500 spectateurs.

Cholet d'un souffle

Racing - Antibes	88 - 82
Villeurbanne - Gravelines	73 - 75
St-Quentin - Dijon	69 - 72
Pau-Orthez - Roanne	REMIS
Montpellier - Cholet	71 - 73
Le Mans - Mulhouse	87 - 88
Tours - Reims	90 - 76
Limoges - CRO Lyon	102 - 84

Classement

	Pts	J	G	P	p.	c.
1 Limoges	6	3	3	0	278	236
Cholet	6	3	3	0	286	261
3 Mulhouse	5	3	2	1	288	270
Antibes	5	3	2	1	279	262
Gravelines	5	3	2	1	224	208
CRO Lyon	5	3	2	1	246	241
7 Roanne	4	2	2	0	171	163
Montpellier	4	3	1	2	225	224
St-Quentin	4	3	1	2	226	229
Tours	4	3	1	2	235	247
Dijon	4	3	1	2	222	235
Racing	4	3	1	2	228	243
Villeurbanne	4	3	1	2	259	277
14 Pau-Orthez	3	2	1	1	152	144
Reims	3	3	0	3	222	257
Le Mans	3	3	0	3	228	272

Ce soir : Pau-Orthez - Roanne

Prochaine journée (samedi, 20 h 30) : Lyon - Mulhouse (vendredi) ; Saint-Quentin - Racing ; Pau-Orthez - Villeurbanne ; Roanne - Gravelines ; Dijon - Antibes ; Tours - Montpellier ; Limoges - **Le Mans** ; Reims - Cholet.

Basket-ball

Nationale 1 A

Montpellier - Cholet (71-73)

Deux points, ça compte

Les Choletais reviennent de loin. Ils ont tremblé, hier soir à Montpellier, jusqu'aux toutes dernières secondes et se sont contentés d'un succès de deux points (71-73), après avoir été « volés » de deux autres points et d'un lancer franc plus un au plus fort de la tourmente. Deux points qui auraient pu coûter le gain du match. Imaginez le tableau si cela avait été le cas.

MONTPELLIER (de notre envoyé spécial). — Deux points ! Cholet a joué les gagne-petits hier sur la parquet montpelliérain. Sans doute convient-il de rendre justice à la bonne prestation des hommes d'Alain Gilles. Les équipiers de l'ex-Orthézien Paul Henderson ont posé de gros problèmes à une équipe choletaise pas très à l'aise, hier soir.

Pourtant, ce match-là, les Languedociens auraient dû en faire le deuil bien plus tôt. Dès le début de la seconde période, leur sort semblait scellé. Non pas que les Choletais se fussent montrés transcendants. Loin de là ! A l'image d'un Antoine Rigaudeau qui samedi dernier avait régalié la galerie avec un 100 % de réussite dans les tirs, Cholet-basket a bafouillé sur les hauteurs de La Paillade. Ainsi le meneur de jeu international a-t-il rendu une piètre copie ce mardi avec un seul panier à son actif sur sept tentatives.

Mais en dépit de ce Rigaudeau « lessivé », les Choletais ont pris la mesure de leurs rivaux languedociens peu après la dixième minute (21-27) et les ont maintenu à

distance jusqu'à la demi-heure de jeu (46-37 au repos puis 61-51 à la 29'). Mais la machine s'est alors emballé.

« La grosse erreur que nous avons commise, a admis Laurent Buffard, c'est de vouloir gérer ce match dès le début de deuxième mi-temps, alors que nous venions de porter notre avance à 13 points (50-37 à la 21'). Dès lors, on s'est fourvoyés. Notre lecture du match est devenue très mauvaise. On n'a plus mis de rythme, on a oublié les intérieurs. »

Deux points dans la « soupe »

Témoin de ce commentaire à chaud, Francis Jordane, l'entraîneur de l'équipe de France, a enfoncé le clou. « Tout a failli basculer lorsque vous êtes passés en zone. Sur ce coup-là, ils ont réussi trois attaques consécutives. Dès que vous êtes revenus en homme à homme, leurs quatre attaques suivantes ont avorté. »

Car Cholet-basket donna alors l'impression de corriger le tir et d'enfoncer le clou définitivement. Alors que Montpellier venait d'égaliser (62-62 à la 32'), une série de Warner remplaça CB sur orbite (68-64). Mais c'est alors que Montpellier bénéficia d'un coup de pouce de la table de marque. Deux points choletais s'envolèrent comme par magie.

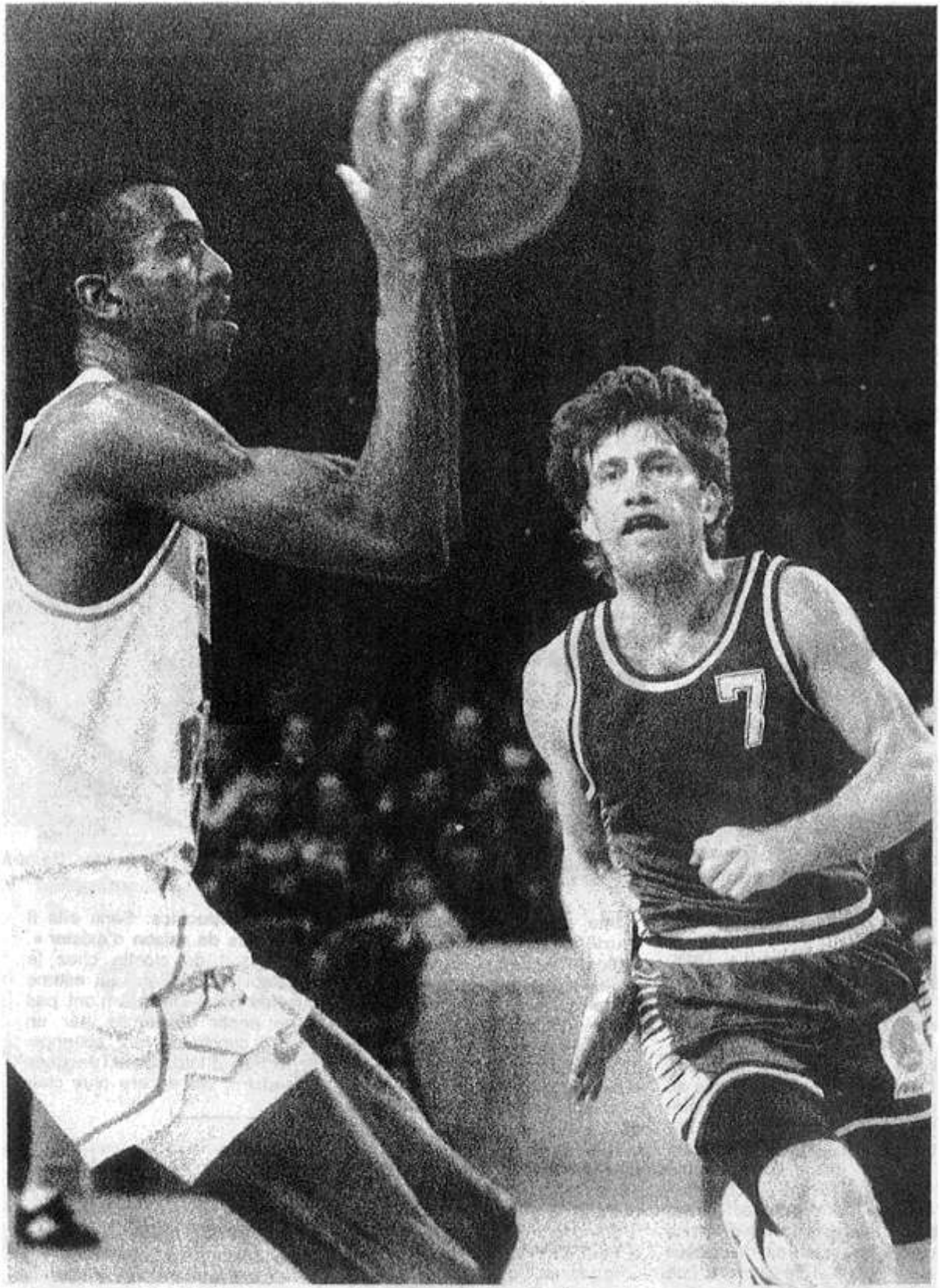
« On avait inscrit deux points de trop sur la feuille de marque, on s'est donc contenté de corriger le tir », plaida plus tard le délégué fédéral. Et comme si cela ne suffisait pas, les Choletais furent frustrés, dans la foulée, d'un « un plus un ».

« On avait une faute d'avance », justifia encore le délégué. Belle cuisine, en vérité !

Une « soupe » que Cholet-basket faillit payer très cher. Mais il est parfois une justice, en sport, et fort logiquement, Lockhart et Allinéri repoussèrent les ultimes assauts du Montpelliérain Jones.

« On gagne, mais on a été d'un mauvais » lançait en guise de conclusion un Laurent Buffard soulagé.

Max FOUGERY.



Malgré le pressing de Prat, Warner se déchaine.

BASKET : Nationale 1

Montpellier - Pitch Cholet-Basket : 71-73

Une délicate passe de trois

Cholet-Basket a réussi la passe de trois hier soir à Montpellier. Non sans difficultés puisque les Héraultais, remis en selle en seconde période, contestèrent jusqu'au bout l'avance de CB, amputée au passage de deux points par la table de marque.

Une fois de plus, le palais des sports de Coubertin a réussi à Cholet Basket. Comme la saison dernière, lors du match qualificatif pour la Coupe Korac, l'équipe des Muges a tremblé jusqu'au bout pour préserver son succès.

La faute à qui? A la table de marque qui spolia Warner d'un panier à 7 minutes du terme? Pas véritablement, même si cette décision perturba quelque peu le fonctionnement du banc choletais, et par là-même la transmission des consignes. Non, il faut plutôt chercher les raisons des problèmes connus par les Choletais en fin de partie dans la baisse de régime de certains de ses éléments clé après la pause.

Gestion prématurée

« On a commis l'erreur de vouloir gérer le match dès la reprise. C'était oublier que neuf points d'avance ne constituaient pas une garantie tous risques » remarquait fort justement Laurent Buffard tout en soulignant la relative importance de l'évolution en retrait de Rigau-deau et de Bilba. *« Antoine paye la conséquence d'un été chargé. Jim, brillant avant la pause, a été un peu oublié ensuite et n'a pas su s'extirper de l'étau »*

Pourtant, la formation choletaise avait donné l'impression de bien

maîtriser son sujet dans la phase initiale. Certes l'équipe héraultaise s'accrocha longtemps à ses basques mais elle connut une première alerte quand Lockhart et Bilba, servis en mouvement lui assénèrent un 8-0 pour faire passer la marque de 19-21 (10') à 27-21 (12'). L'apport d'Allinei et la constance (déjà) de Warner suffirent alors à amener CB 9 longueurs devant son rival au repos.

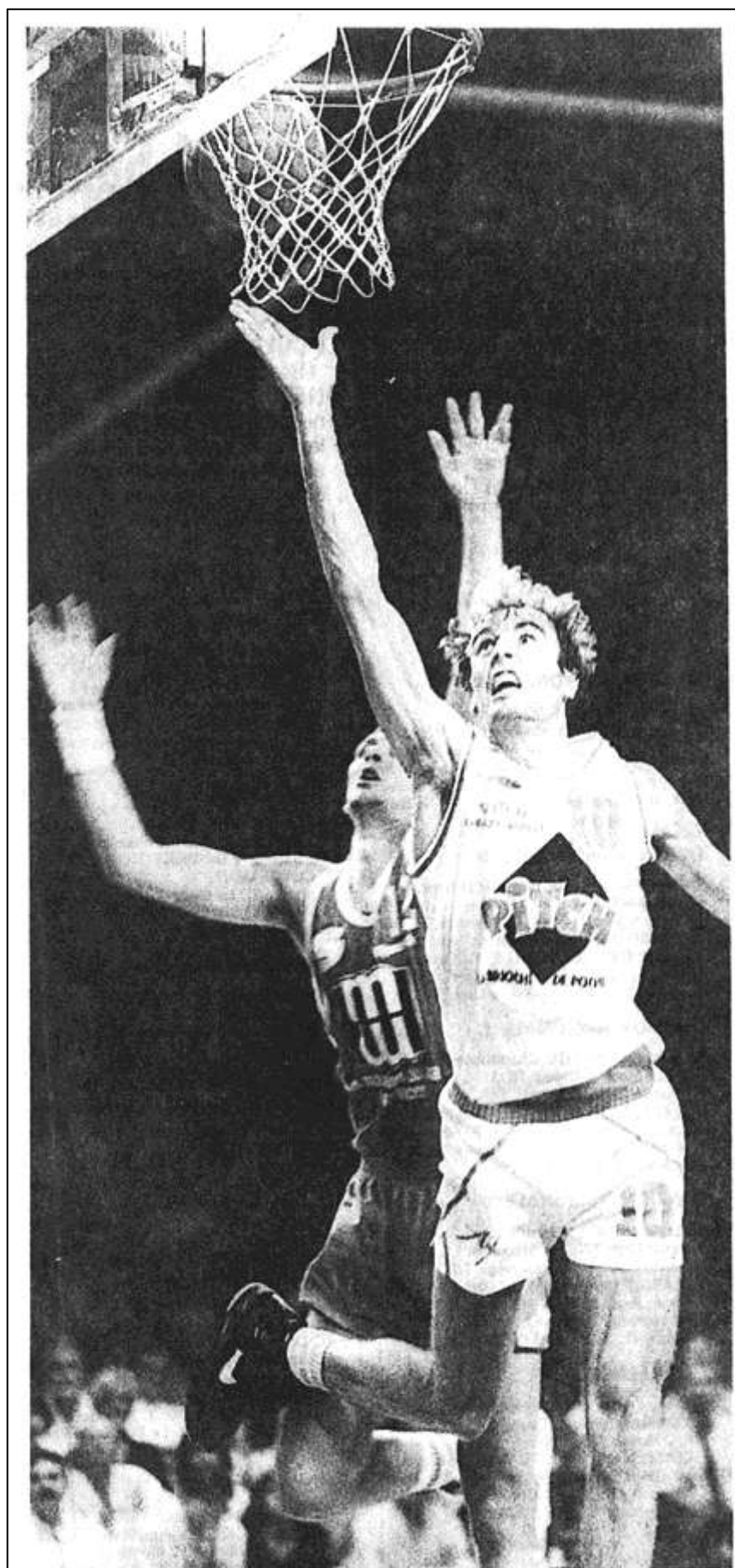
Indécision

Les 12 points de bonus construits par la triplette Bilba-Warner-Lockhart dès la reprise semblèrent décisifs (59-47). Il n'en fut rien. Van Butsele frappé de quatre fautes et retiré du jeu, Jones bénéficia alors d'une plus grande liberté de mouvement. A la même période Prat tira profit d'un passage en zone choletais pour enfoncer le clou sur des pénétrations et ramener les siens dans le sillage visiteur (62-62,32').

En dépit des éliminations de Prat et Jérôme Henderson, Montpellier, avec un cinq grandi au maximum continuait à croire en son étoile. Les échecs répétés d'Antoine Rigau-deau à longue distance, les deux ou trois balles cafouillées par Lockhart dans des moments chauds étaient forcément de nature à instaurer la confiance dans le camp héraultais.

Tout allait se jouer sur le fil du rasoir pour une équipe choletaise qui devait se contenter de marquer 3 points dans les 4 dernières minutes. Rigau-deau récupérant un rebond sur un tir raté de Lockhart à 10 secondes du terme, Allinei transformant un lancer sur deux sur une intentionnelle de Jones, Bilba enfin conservant le ballon sur la remise, ne permirent pas aux hommes d'Alain Gilles de mettre à mal l'invincibilité de CB après trois journées. Mais le coup était passé très près.

G. TUAL



Van Butsele, vite pénalisé pour cinq fautes, a dû se contenter d'un temps de jeu réduit

Ils ont dit

Laurent Buffard. — « On gagne ce soir sans avoir fait un grand match. Certains joueurs, comme Antoine, ont payé les conséquences des fatigues d'une année pleine de compétition. Heureusement, d'autres ont été présents. Jim Bilba a pesé sur la première mi-temps, Graylin Warner nous a fait un bien énorme tout au long de la partie et Olivier Alinei nous a apporté du tonus à chacune de ses entrées. Quant à Yann Lockhart, il va en s'améliorant. Quand il saura assurer des paniers faciles, il sera parfait.

En tous cas, je retiens la volonté de l'équipe qui s'est battue jusqu'au bout. C'est un signe encourageant. Il ne faut pas oublier que Montpellier a une équipe solide et qu'il était quasiment dans l'obligation de gagner ce soir. Collectivement nous avons encore à travailler, notamment en défense ».

Francis Jordane. — « Ce n'était pas le jour d'Antoine mais j'ai vu de bonnes choses de la part de Bilba, Alinei et Van Butsele. Cholet, sans une certaine fébrilité, aurait pu s'éviter les frayeurs de la fin de match ».

M. Blanchard (délégué fédéral) . — « Les deux points enlevés à Cholet ? C'est la table de marque qui s'était trompée auparavant en inscrivant un panier refusé par l'arbitre. Nous avons rectifié ensuite » explications quelque peu embarrassées dans la mesure où tous les journalistes présents et les statisticiens avaient enregistré ce panier nullement refusé !

Sous les paniers

Des espoirs décevants. — Battus 83-78, les espoirs choletais peuvent endosser toute la responsabilité de la défaite. Alors qu'ils semblaient parfaitement maîtriser la situation en menant d'une douzaine de longueurs (40-52 au repos), les jeunes Choletais ont perdu le contrôle du match. Multipliant les pertes de balle à l'image d'un Olivier Roi jouant trop souvent pour lui, accumulant les mauvais choix offensifs, perdant toute leur combativité, les protégés de Simon Guillou ont remis en selle leurs rivaux. Ceux-ci prirent les devants à la 36' (77-76) pour reléguer, au final, les espoirs choletais à 5 points (83-78). Deux revers en trois matches : ce n'est pas là la rampe de lancement idéale pour un prétendant au titre.

Jordane et Dubreuil en spectateurs. — Francis Jordane a profité d'une visite à un centre régional de haut niveau pour assister, en compagnie du CTR Languedoc Jeff Dubreuil, au match Montpellier-Cholet. L'occasion, pour lui, de voir à l'œuvre la bande de jeunes choletaise et d'apprécier la santé des diverses sélectionnés, y compris le Montpellierain champion du monde militaire Jean-Philippe Méthelie.

Prochain rendez-vous de l'entraîneur de l'équipe de France avec Cholet-basket : le vendredi 11 octobre à Limoges. Le lendemain, Francis Jordane mettra le cap sur Pau-Orthez.



Lockhart