

Barrage retour de coupe Korac

Montpellier - Cholet (82-84)

Des frayeurs jusqu'au bout

MONTPELLIER (Palais des Sports). - Quatrième rencontre de la saison entre les deux équipes. Au moment du coup d'envoi, un passif très lourd pour les Montpelliérains (- 8 au match aller en championnat à domicile, - 10 au retour en Maine-et-Loire et - 34 donc pour le compte du premier play-off entre les battus des quarts de finale). Du - 32 qui donnait forcément à réfléchir, encore qu'il n'y avait pas trop de questions à se poser puisqu'une victoire des hommes d'Alain Gilles - fut-ce d'un point - leur donnait la possibilité de se rendre à nouveau à la Meilleraie. Lors de la dernière sonnerie, le sort en était jeté : il n'y aura pas de cinquième match puisque une nouvelle fois, les Choletais se sont montrés les plus pugnaces et ont, d'ores et déjà, acquis un niveau à l'échelon du vieux continent.

Les plus pugnaces, mais pas forcément les plus méritants et Jean-Paul Rebatet, le responsable technique de Cholet, n'en menait pas large lorsque l'écart qui séparait les deux équipes revint soudain - à six minutes de la fin - à la minceur d'un fil (69-68). Aucune commune mesure avec les rencontres précédentes. Les Choletais ont eu très chaud et ils ont bien failli ne pas reconnaître leurs adversaires.

Par Méthélie, les Paillassins inscrivaient le premier panier (2-0),

mais, très vite, Cholet répliquait par Courtinard et Warner (2-4). Bien en jambes, mais souvent maladroits dans leurs tentatives sous les panneaux adverses, les Héraltaux soutenaient quelque peu la parité (5-5, 7-7, 9-9), avant d'encaisser un 6-0 qui permettait aux joueurs du Maine-et-Loire de creuser l'écart (9-15).

Seuls Blackwell et Faye alimentaient le capital points de Montpellier et il y avait une explication à cela, puisque Courtinard était sorti en raison d'un coup au genou et que Devoreaux, peu après, regagnait le banc.

De plus seize... à plus un

Menant plusieurs fois de 13 points, puis de 16 (30-46, 32-48), les Angevins s'en donnaient à cœur joie, en particulier par Warner et il est évident qu'en raison de leur taux de réussite en première période (43 % contre 68 %), les Montpelliérains ne pouvaient que les faire sourire. L'écart maximum se chiffrait à 18 points (32-50), mais, juste avant la pause, un tir bonifié de Faye l'amenuisait quelque peu (34-50).

En deuxième période, Blackwell et Faye brandissaient d'entrée pour Montpellier les paniers de la révolte (39-50). Et soudain, un peu plus tard, alors que Cholet menait de 16 points (41-57), les Paillassins,

métamorphosés, grignotaient graduellement leur retard pour le porter par quatre fois à... un point (68-69, 75-76, 77-78 et 79-80). Ce dernier score étant inscrit à 1'03 de la fin.

Les grands artisans de ce renversement de situation : Faye, Jones, Blackwell et Méthélie qui ne se laissaient pas impressionner par l'adresse et le sang-froid de Warner, Courtinard (revenu) et surtout de Rigau (revenu) - le grand bonhomme du match - qui sentant le danger, rendaient coup pour coup. A 79-82, Cerase plantait un tir à 3 points qui pouvait tout changer et, heureusement pour les Choletais, c'était le bord du cercle qui se trouvait en bout de trajectoire. Les dés étaient jetés. Warner inscrivaient un ultime panier (79-84) et, alors qu'il restait 10" à jouer, Blackwell réussissait, pour l'honneur, trois lancers-francs (82-84).

Un peu plus tard, dans un mélange de satisfaction et d'esprit critique, Jean-Paul Rebatet devait reconnaître que son équipe avait été à l'image de la saison, magnifique par moments et catastrophique par d'autres. Il évoquait, pour expliquer ce deuxième cas de figure, le nombre important de blessés qui avait handicapé sa formation.

Claude RIGOUT.



MONTPELLIER - CHOLET. - John Devoreaux (qui débordait ici Blackwell) et ses coéquipiers se sont imposés face à Montpellier, évitant ainsi une belle à l'issue toujours incertaine.

Courtinard blessé au genou

Décidément, il était temps que la compétition se termine pour Cholet-Basket. Outre les problèmes dorsaux de John Devereaux, l'équipe des Mauges a dû composer à Montpellier avec la blessure au genou droit qui a contraint Courtinard à quitter le terrain à la 9^e avant de revenir jouer les utilités à la 33' après l'élimination de Devereaux.

Si CB avait dû jouer la belle mardi, cela aurait été sans Courtinard. Compte tenu des dispositions affichées samedi par les intérieurs montpelliérains, l'équipe des

Mauges aurait sans aucun doute connu des problèmes* dans ce secteur !

Quant à Courtinard, il passera aujourd'hui un examen radiographique à Cholet. Dimanche matin, à froid, il éprouvait de réelles difficultés à bouger le genou, ce qui laissait à penser que les ligaments seraient touchés. Espérons, pour l'équipe de France, qu'il sera rétabli à temps pour participer aux championnats d'Europe, fin juin à Rome.

G.T.

FICHE TECHNIQUE

CHOLET

54,7% aux tirs. 95,6% aux lancers francs.

Devereaux éliminé pour 5 fautes (33').

	Pts	T2	T3	Lf	Ro	Rd	C	P	D	I	Ftes	Mn
RIGAUDEAU.....	18	4/8	2/3	4/4	1	3	-	1	8	1	3	30
COQUERANT.....	2	-	-	2/2	-	2	1	-	2	1	-	6
BILBA.....	15	7/10	-	1/2	1	5	-	1	1	1	2	39
CHAM.....	-	0/1	-	-	-	-	-	-	-	-	2	8
ALLINEI.....	-	0/1	-	-	-	4	-	2	2	1	1	29
WARNER.....	31	8/13	2/6	9/9	1	4	3	8	7	3	4	40
JOHN.....	-	-	-	-	1	1	-	-	-	-	-	4
COURTINARD.....	6	3/5	-	-	-	2	-	2	1	-	2	16
DEVEREAUX.....	12	3/6	-	6/6	-	5	-	1	3	-	5	28
Total.....	84	25/44	4/9	22/23	4	26	4	15	24	7	19	200

45,9% aux tirs, 75% aux lancers francs.

	Pts	T2	T3	Lf	Ro	Rd	C	P	D	I	Ftes	Mn
JONES.....	16	7/14	0/1	2/2	1	4	-	2	5	7	4	40
METHELIE.....	12	5/11	0/1	2/4	4	2	-	-	5	-	4	29
PRAT.....	2	1/2	-	-	-	1	-	2	4	1	1	14
CERASE.....	-	-	0/3	-	-	1	-	2	2	-	2	26
FAYE.....	24	9/15	1/4	3/4	3	1	-	2	2	-	3	29
BIENVENU.....	-	0/1	0/1	-	-	1	-	1	2	1	-	9
DIE.....	3	0/3	1/3	-	-	2	-	1	3	-	4	17
BLACKWELL.....	25	10/15	-	5/6	5	6	1	-	3	1	4	36
Total.....	82	32/61	2/13	12/16	13	18	1	10	26	10	24	200

Arbitres : MM. Altmeyer et B. Vauthier.

800 spectateurs.

Pts = Points ; T2 = tirs à 2 points ; T3 = tirs à 3 points ; Lf = lancers francs ; Ro = rebond offensif ; Rd = rebond défensif ; C = contres ; P = pertes de balles ; D = passes décisives ; I = interceptions ; Ftes = fautes ; Mn = temps de jeu.

KORAC

Avec deux victoires, Cholet et Reims se sont qualifiés pour la prochaine Coupe Radivoj Korac, sauvant ainsi une saison un peu décevante pour Cholet, alors qu'elle pourrait marquer un nouveau départ pour Reims.

La dernière place en Korac reviendra au vainqueur de l'affrontement Saint-Quentin - Montpellier, qui se déroulera au meilleur des trois matches.

Derrière Rigaudeau

CHOLET b. *MONTPELLIER : 84-82 (50-35)

MONTPELLIER : 34 pan. sur 72 tirs (dont 2 sur 14 à trois points) ; 12 l. f. sur 16 ; 31 rebonds (Blackwell 11) ; 26 passes décisives (Jones et Méthelie 5) ; 10 balles perdues ; 22 ftes pers.

Cinq de départ : Jones 16, Méthelie 12, Cerase, BLACKWELL 25, Bienvenu ; puis : Dié 3, Prat 2, FAYE 24.

CHOLET : 29 pan. sur 50 tirs (dont 4 sur 8 à trois points) ; 22 l. f. sur 23 ; 27 rebonds (Bilba 6) ; 22 passes décisives (Rigaudeau 8) ; 15 balles perdues ; 19 ftes pers. ; 1 joueur éliminé : Devereaux (32°).

Cinq de départ : BILBA 15, Allineï, WARNER 31, Courtinard 6, Devereaux 12 ; puis : RIGAUDEAU 18, Cham, Coquerand 2, John.

800 spect. env. Arbitres : MM. Almeyer et B. Vauthier.

MONTPELLIER (C. Rigout). — D'abord insignifiants, maladroits et peu déterminés, les Pailladins ont fort bien réagi après la pause.

Poussant des Choletais médusés dans leurs derniers retranchements. Menés de seize points (57-41), les

hommes d'Alain Gilles revinrent par quatre fois au plus petit écart possible (69-68, 76-75, 78-77 et 80-79).

A cet instant, il ne restait plus qu'une minute trois secondes à jouer, mais Rigaudeau et Warner veillaient au grain.

BARRAGES EUROPEENS

Cholet et Reims en Korac

Depuis samedi on connaît trois des quatre clubs français appelés à disputer la coupe Korac la saison prochaine. Le Racing, battu en demi-finale par Limoges, Cholet et Reims vainqueurs en deux manches des barrages européens ne sortent donc pas bredouilles de cette saison. La quatrième place européenne se décidera entre Saint-Quentin et Montpellier, les Picards ayant l'avantage de disputer deux rencontres chez eux en cas de belle !

Samedi soir, bien moins facilement qu'à l'aller, Cholet-Basket a mis Montpellier à la raison, évitant de justesse une belle dont l'issue risquait d'être

incertaine en raison de la blessure au genou de Courtinard.

Reims a confirmé chez lui le succès obtenu à l'aller à Saint-Quentin. Cette qualification européenne est une véritable bouée d'oxygène pour le club champenois qui connaît de grosses difficultés financières. En tout cas, la formule du play-off a pleinement profité au club rémois, tombeur de Mulhouse en huitièmes de finale et battu en trois manches par Pau-Orthez en quarts. Il y a un mois, avant la dernière journée de la phase régulière, le RCB était tout simplement sous la menace d'une participation aux barrages... avec le 3^e de N1B, pour jouer sa place dans l'élite !

MONTPELLIER - CHOLET : 82-84 (35-5). — A l'aller, Cholet bat Montpellier 109-69. 800 spectateurs. Arbitres : MM. Altmeier et Vauthier.

Montpellier : 34 tirs (dont 2 à 3 points) sur 74 tirs. 12 lancers francs sur 16. 23 fautes personnelles.

Blackwell (25), Faye (24), Jones (16), Methelie (12), Die (3), Prat (2).

Cholet : 29 tirs (dont 4 à 3 points) sur 53. 22 lancers francs sur 23. 19 fautes. Devereaux éliminé (32').

Warner (31), Rigauudeau (18), Bilba (15), Devereaux (12), Courtinard (6), Coquerand (2).

REIMS - SAINT-QUENTIN : 77-67 (39-32). — A l'aller, Reims bat Saint-Quentin 88-74. 4.500 spectateurs environ. Arbitres : MM. Marzin et Bichon.

Reims : 26 tirs (dont 7 sur 18 à 3 points) sur 50. 18 lancers francs sur 21. 13 fautes.

O. Ruiz (16), J.-C. Sylva (12), Sénéchal (7), Kaba (6), D. Lewis (17), Fortier (19).

Saint-Quentin : 31 tirs (dont 4 sur 15 à 3 points) sur 59. 1 lancer franc sur 7. 23 fautes.

P. Taylor (9), Snyder (14), Vargas (11), Van Butsele (6), Thirdkill (23), Durigo (4).

Barrages pour la coupe Korac

Lot de consolation

pour Cholet

Cholet jouera une coupe d'Europe, dévaluée certes, mais la saison est ainsi sauvée. Après avoir bien gêné la première période avec quinze points d'avance à la clef, les Choletais peinèrent ensuite pour terminer avec deux points seulement. La blessure au genou droit, dont fut victime Courtinard et qui l'obligea à rester sur le banc de la 9^e à la 32^e minute, explique la grande partie ce final laborieux. Reims, lui aussi, sera européen. Et ce n'est pas fini. Montpellier et Saint-Quentin vont maintenant en décrocher pour décrocher la troisième place.

Montpellier-Cholet 82-84 (69-103)

MONTPELLIER. - 34 paniers (dont 2 à 3 pts) sur 72 tirs ; 12 lancers francs sur 16 ; 23 fautes personnelles.

Blackwell 25, Faye 24, Jones 16, Methelie 12, Die 3, Prat 2.

CHOLET. 29 paniers (dont

3 à 4 pts) sur 50 tirs ; 22 lancers francs sur 23 ; 18 fautes personnelles. Un joueur sorti : Devereaux (32^e).

Warner 31, Rigauveau 18, Bilba 15, Devereaux 12, Courtinard 6, Coqueraud 2.

Reims - Saint-Quentin 77-67 (88-74)

REIMS. - 26 paniers (dont 7 sur 18 à 3 pts) sur 50 tirs ; 18 lancers francs sur 21 ; 13 fautes personnelles.

O. Ruiz 16, J.-C. Sylva 12, Senéchal 7, Kaba 6, D. Lewis 17, Fortier 19.

SAINI-QUENTIN. -- 31 paniers (dont 4 sur 15 à 3 pts) sur 59 tirs ; 1 lancer franc sur 7 ; 23 fautes personnelles.

Taylor 9, Snyder 14, Vargas 11, Van Butsele 6, Thirdkill 23, Durigo 4.

● Cholet et Reims qualifiés

BASKET-BALL : Barrages européens retour

Montpellier - Pitch Cholet-Basket : 82-84

Le minimum européen

Pour la quatrième fois en quatre ans de NIA, Cholet Basket a obtenu le droit de disputer une Coupe d'Europe. Sa saison s'est terminée samedi à Montpellier plus tôt que ne l'aurait souhaité le président Léger. L'assurance de disputer la Coupe Korac n'effacera pas de sitôt la déception engendrée par un tournoi des As raté et une élimination prématurée en quarts de finale du play off.

MONTPELLIER. — La manière dont Cholet-Basket s'est débarassé en deux manches de Montpellier en barrage européen aura été symbolique de son parcours tout au long de la saison. Archidominateur à l'aller, nettement supérieur dans la première mi-temps du retour, le club des Mauges s'est petit à petit désagrégé au cours de la seconde période au point de se retrouver sous la menace d'une belle, mardi, à la Meilleraie. « Sincèrement, j'ai cru en seconde période qu'ils allaient nous passer irrémédiablement devant. Une belle sans Félix, cela aurait été la loterie. » Dimanche matin, Antoine Rigauudeau avait encore des frayeurs rétrospectives en songeant au dénouement d'une partie qui semblait pourtant bien pliée à la pause.

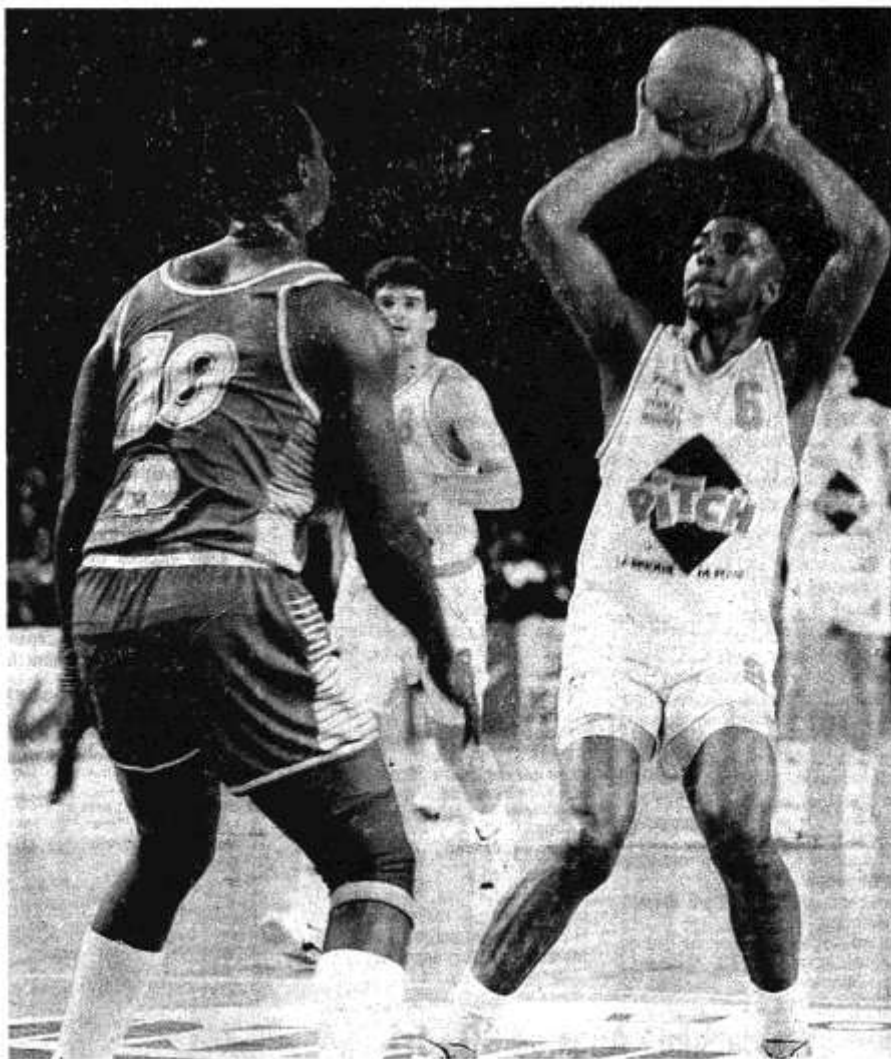
« En deuxième période, on s'est retrouvé devant une situation nouvelle avec la blessure de Félix, l'élimination de John Devereaux et les quatre fautes de Warner ». Jean-Paul Rebatet reconnaissait avoir vécu des moments difficiles après la pause. De fait, les circonstances particulières à cette deuxième période balayèrent progressivement les dispositions qui avaient permis à CB de cadencier le jeu dans la phase initiale.

« Quand je fais rentrer Félix, c'est pour faire souffler Jim Bilba qui en a besoin. Or, Devereaux écope d'une cinquième faute à ce moment et Bilba doit rester en jeu. » L'entraîneur choletais, vous l'avez compris, n'avait plus guère de choix. d'autant qu'Alain Gilles avait décidé de donner tout intérieur. Faye et Blackwell autrement plus performants qu'à l'aller, les

nécessités de la défense dans la raquette provoquaient le relâchement de la surveillance extérieure. Jones n'en demandait pas tant, tout comme Methélie qui mirent sur les charbons ardents une formation en réel déficit de rebonds sous son propre panier.

Malgré tous ces avatars, Cholet-Basket tint tant bien que mal la pression héraultaise. Son principal mérite fut d'interdire aux Héraultais la moindre prise de commandement. Montpellier revenait à une longueur ? Il y avait toujours un Warner, un Rigauudeau ou un Bilba pour redonner de l'air à CB. C'est ainsi que l'équipe des Mauges put préserver un mince avantage jusqu'au terme. Pour assurer sa place en Coupe Korac. Le minimum européen en quelque sorte !

G. TUAL



Jim Bilba, ici face à Faye, s'est avéré précieux. samedi

Le film du match

A l'appel de MM. Altmeyer et B. Vauthier, Montpellier aligne Cérèse, Jones, Methelie, Bienvenu et Blackwell. Côté choletais, Jean-Paul Rebatet remet sur le parquet le cinq qui avait entamé le match aller : Allinei, Warner, Bilba, Devereaux et Courtinard.

7^e minute (9-9) : Agressifs d'entrée, les Héraultais ont immédiatement affiché leurs intentions : empêcher Cholet de développer son jeu rapide et prendre le contrôle du rebond. CB n'est pas pris de court : il utilise la « press » haute qui lui avait permis de faire la différence à l'aller.

13^e minute (20-30) : Le retrait de Courtinard, blessé au genou droit (9^e) n'a pas altéré le rendement d'une équipe des Mauges dominatrice. Tandis que Jones, pris en boîte, force ses tirs, le tandem Warner - Rigaudeau trouve régulièrement l'ouverture.

20^e minute (35-50) : Sans Courtinard depuis la 9^e minute ni Devereaux, frappé de 3 fautes, depuis la 16', CB a maintenu Montpellier à distance. La défense choletaise cède certes sous les coups de boutoir intérieurs du duo Faye - Blackwell, sans dommage cependant. La défense de Bilba sur Jones et la verve offensive des extérieurs de CB (68 % de réussite en première période) font office de verrous de sécurité efficaces.

27^e minute (47-61) : Même si l'avance choletaise demeure conséquente, CB maîtrise de

moins en moins les événements. L'absence de Courtinard se fait sentir sous les paniers où Faye et Blackwell enfoncent le clou. Bilba évoluant dans un rôle plus intérieur, Jones a davantage de champ et en profite.

34^e minute (68-69) : Devereaux éliminé, Courtinard reprend le jeu en serrant les dents, handicapé par son genou. En attaque, CB est en train de s'engluer dans la zone héraultaise. Dominateurs au rebond, les hommes de Gilles profitent en outre des pertes de balles choletaises pour placer des contres incisifs à l'instigation de Prat Jones et Methelie. Au spectacle de son équipe revenue à 1 point, le maigre public du Palais des sports s'enflamme.

40^e minute (82-84) : Tout s'est joué dans un mouchoir. A trois reprises, Montpellier est revenu à une longueur de CB (75-76, 77-78 et 79-80). Avec un Warner à quatre fautes, la marge de manœuvre de Rebatet est réduite. CB passe pourtant de peu dans une fin de match à suspense. Malgré deux lancers francs réussis par Warner à 20 secondes du terme l'installant cinq longueurs devant son rival (84-79), CB est resté sous la menace d'un retour local, illustré notamment par 3 lancers de Blackwell à 10 secondes de la sonnerie. Le rebond est choletais, le match aussi.

COUCOU, ils sont là. En pole-position. Nous voulons bien sûr parler des Limougeauds qui, à la fin d'une saison bien mouvementée, après un échec retentissant en Coupe d'Europe, sont les premiers à s'être qualifiés pour la finale du Championnat de France ! Ceux qui les avaient déjà enterrés, peuvent se mordre les doigts. Surtout, qu'aujourd'hui, le grand

Toujours là !

favori pour succéder au palmarès à Limoges, c'est... Limoges ! En fait tout peut dépendre de l'adversaire qui se retrouvera en face du CSP. Car Limoges aura, ou n'aura pas, l'avantage de jouer une éventuelle belle sur son parquet, selon que son ultime rival sera Pau-Orthez ou Antibes !

Un avantage du terrain qui pourrait servir Antibes demain soir dans une belle de demi-finale qui devrait atteindre les sommets émotionnels, alors que de toute évidence les deux équipes sont de la même valeur. La vieille salle Salusse-Santoni va trembler sur ses fondations.

En attendant, Cholet et Reims ont sauvé leur saison en se qualifiant pour la prochaine Coupe Korac, alors que Le Mans et Roanne ont sauvé leurs places en 1 A. Les problèmes ne sont pas les mêmes pour tout le monde. — J.-P. D.

NATIONALE IA

(Demi-finales retour)

*Pau-Orthez b. Antibes : 73-66 (84-95)

Belle demain à Antibes

Limoges b. *Racing Paris : 95-89 (95-70)

Limoges qualifié

QUALIFICATION KORAC

(Matches retour)

*Reims b. Saint-Quentin : 77-67 (88-74)

Cholet b. *Montpellier : 84-82 (103-69)

BARRAGES 1 A-1 B

(belles)

*Roanne b. Levallois : 91-81 (99-96 ; 91-98)

*Le Mans b. Cognac : 95-84 (87-83 ; 77-83)

NATIONALE II MASCULINE

Finale aller

Chalons Champagne b. *Hyères-Toulon : 88-86

(Retour le 4 mai)

NATIONALE III MASCULINE

Quarts aller

*St. Montois b. Maurienne : 90-63

*G. Juan b. CSL Dijon : 93-78

*TA Le Havre b. Saint-Jean-de-Braye : 83-76

*Ronchin b. Blois : 119-98

(Retour le 4 mai)

NATIONALE II FÉMININE

Finale aller

Tarbes b. *Rambouillet : 78-50

(Retour le 4 mai)

NATIONALE III FÉMININE

(à Wittenheim)

Demi-finales : Voiron b. Eyres Moncube : 61-53 ; FC Lyon b. Rezé : 73-57.

Finale : Voiron b. FC Lyon : 66-65