

BASKET-BALL : Nationale 1A

Cholet-Basket à Lorient, ce soir (20 h 30)

A la pêche à la confiance

L'aventure européenne est terminée, mais CB n'en a pas encore fini avec le rythme d'un match tous les trois jours. Ce soir, il sera à Lorient, pour le compte de la 23^e journée du championnat. Au sortir du derby des Pays de la Loire, les Choletais vont tenter de renouer avec la victoire.

CHOLET. — A partir de ce soir, le compte à rebours est entamé. A huit journées du terme de la phase régulière, Cholet Basket possède de sérieuses chances de figurer dans le quatuor de la poule des AS, dispensé des huitièmes de finale du play off. Trois points d'avance sur le trio des cinquièmes, Mulhouse, Monaco et St-Quentin, un goal average particulièrement paritaire avec les Alsaciens, favorable par rapport aux Monégasques et aux Picards, cela permet de voir venir.

Pourtant, Jean Galle ne se contente pas de cette situation. L'entraîneur choletais tient à l'actuelle seconde place de son club, synonyme de matches retour (voire de belles) à domicile

La location pour CB - Orthez

Une dernière séance de location aura lieu ce mardi soir, à partir de 18 heures, au foyer. Il reste 200 places assises.

jusqu'aux demi-finales du play off. Pour ce faire, il va falloir écarter la menace Orthez, laquelle se précise de plus en plus. Or l'Elan béarnais sera dès samedi à la Meilleraie. L'actualité immédiate oblige néanmoins Jean Galle à repousser de deux jours la préparation du rendez-vous télévisé contre l'Elan Béarnais. Car il n'est pas question de négliger le déplacement à Lorient. « A l'aller, on l'avait pris inconsciemment par-dessus la jambe et cela a failli nous coûter cher ».

L'entraîneur choletais n'est pas dupe : la lassitude qui a gagné ses joueurs ne va pas se dissiper du jour au lendemain, d'autant que les exigences actuelles du calendrier ne sont pas pour favoriser les conditions de récupération. « Cela ira mieux quand on va rentrer dans un cycle d'un match hebdomadaire. C'est pour la semaine prochaine, pas avant ». Alors, fatigue ou pas, il attendra de ces joueurs en Bretagne un regain de lucidité. Et une présence dans le secteur intérieur autrement plus probante qu'à Nan-

tes. Dès hier matin, il en a touché deux mots à ses hommes : « Le NBC a inscrit 41 de ses 66 points sous les panneaux ; nous 12 sur 56. Le constat est impitoyable ».

Gare à Lockett

L'ABCEP Lorient, s'il ne présente pas les mêmes atouts que le NBC au rebond, possède néanmoins en Phil Lockett un homme de métier, dur au mal. « C'est vrai, mais Phil est actuellement fatigué. On lui demande beaucoup et il est essouffé dans la raquette, surtout depuis la blessure de Brangeon », Christian Chaballier redoute une réaction d'orgueil de CB et avoue que toutes les conditions ne sont

pas réunies pour favoriser un exploit des siens ce soir.

« J'ai des atouts à l'extérieur, c'est vrai. Et je préfère jouer Cholet que Nantes, Montpellier ou Mulhouse, question de rapport de force à l'intérieur ». L'entraîneur lorientais, par la force des choses, a installé aux côtés de Lockett le jeune Godard. « Il a une bonne marge de progression, mais il manque encore d'expérience ». Finalement, c'est sur Pope qu'il compte le plus pour épauler Lockett. « Sur une défense de zone, il tient son rôle à l'intérieur. Le problème, c'est quand il y a un tireur à surveiller en face. On est obligé de changer, avec les risques que cela entraîne à l'intérieur ».

Chaballier ne le dit pas, mais il redoute plus que tout un réveil des tireurs choletais. Messieurs Warner, Demory et Dobbels, à vous de jouer.

G. TUAL

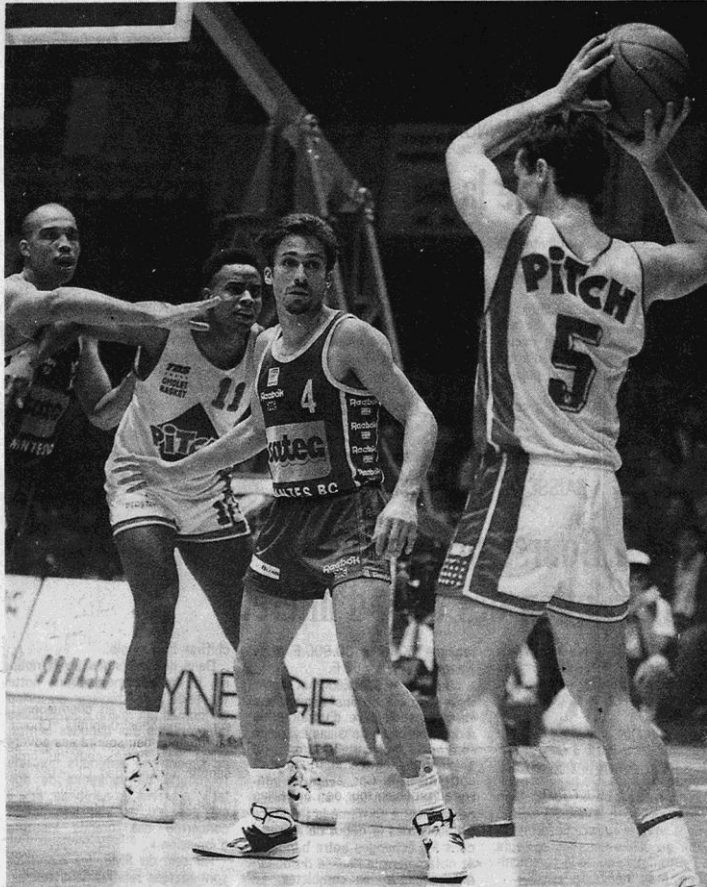
LES EQUIPES

ABCEP Lorient : Prat, O'Brien, Garry, Gauffreteau, Bourgeois, Godard, Pope, Lockett, Evanno, Tahon.

Cholet Basket : Hervé, Demory, Bilba, Dobbels, Ville, Warner, Chevrier, Graham, Cham, Constant.

Ce soir, à 20 h 30, palais des sports de Kervaric à Lorient.

Arbitres : MM. Gasperin et Mouneyrac.



Valéry Demory, de dos, Orlando Graham et leurs coéquipiers seront attendus de pied ferme par les Lorientais, ce soir. Pourtant, les Choletais voudront faire oublier leur piètre production nantaise

Repères

PASSE. — Il s'agira de la quatrième confrontation entre les deux clubs dans le cadre de la N 1A. Pour l'heure, Cholet-Basket mène 3 victoires à 0. 94-73 en octobre 1987 à la Meilleraie, 72-67 et 50 points de Warner en décembre 1987 à Lorient, 76-70 le 25 octobre dernier à La Meilleraie.

CLASSEMENT. — Cholet-Basket est deuxième avec 40 pts (18 victoires, 4 défaites), Lorient neuvième avec 32 points (10 victoires, 12 défaites). A l'extérieur et au tableau de marque, CB s'est imposé à 7 reprises (Caen, Gravelines, Monaco, Avignon, Racing, Mulhouse, Saint-Quentin) et s'est incliné en 4 occasions (Montpellier, Orthez, Nantes, Tours).

Chez lui, Lorient, sans faire de bruit, a réalisé quelques hauts faits. L'ASVEL, le Racing et Antibes se comptent au

nombre des formations battues salle de Kervaric, en compagnie de Caen, Gravelines et Avignon. Seuls Montpellier, Monaco et Nantes (avec 3 non-sélectionnables et après 2 prolongations) ont fait entendre raison à l'ABCEP devant ses supporters. Soit 6 victoires à domicile pour Lorient contre 3 défaites.

ANECDOTE. — Phil Lockett, le pivot américain de l'ABCEP Lorient, connaît bien Or Goren et Steve Malovic, les deux joueurs de l'Hapoel Galil Elyon, l'un des adversaires de CB en coupe des coupes. La saison dernière, les trois hommes jouaient ensemble en Israël, à l'Eltzur Natanya. En poule, quarts de finale de Coupe Korac, ils avaient réalisé l'exploit de s'imposer à Madrid contre le Real (100-84). Un souvenir impérissable.

La mémoire courte

Le sport est fait de rivalités. Nantes BC et Cholet-Basket, depuis leur accession commune en Nationale 1 A, se disputent la première place dans les Pays de la Loire. Finaliste du championnat la saison dernière, auteur d'un meilleur parcours en Coupe d'Europe, CB a pris le dessus pour l'instant. Le classement actuel laisse à penser que les Choletais conserveront cette suprématie cette saison encore, en dépit du fait qu'ils aient été battus à deux reprises par le NBC.

Le président nantais le supporte mal. Dans la même situation, Michel Léger ne réagirait pas autrement. Seulement, M. Augereau se trompe quand il charge son homologue de tous les péchés du monde. Samedi soir, le Choletais, bon perdant, a tenu à féliciter le Nantais, lequel l'a entretenu du cas de Billy Reid avant de lui tourner le dos et l'abandonner au milieu de supporters locaux particulièrement remontés.

M. Augereau a un sens de l'accueil bien particulier. Et une conception du partage des responsabilités très singulière. C'est bien lui, et non Michel Léger, qui a décidé en début de saison d'enfreindre le règlement sur les non-sélectionnables.

M. Augereau a la mémoire courte : quand le CCHN, il y a un peu plus de deux ans, décida de s'aligner en 88-89 sur les règles de la FIBA, le représentant du NBC vota en faveur de la mesure.

M. Augereau est mal informé : le 14 janvier dernier, lors de l'assemblée générale du CCHN, la solution proposée par Michel Léger était la moins pénalisante pour les clubs en infraction.

M. Augereau ne cesse de faire référence à Billy Reid. Michel Léger, lui, n'a pas évoqué samedi le cas d'un joueur assis au bout du banc choletais. Il s'appelle Maguette N'Doye.

G. TUAL.

NATIONALE 1 **Ce soir (20 h 30)**

Cholet à Lorient

S'ils ont récupéré...

CHOLET. – Entre coupe d'Europe et championnat, au rythme d'un match tous les trois jours, ce n'était un secret pour personne que les premières semaines de ce début d'année risquaient fort de marquer les organismes choletais à un moment ou un autre. En ce sens, la défaite du CB à Nantes, ce week-end (66-56) ne constitue qu'une demi-surprise. Reste à savoir si ceux-ci auront retrouvé

l'intégralité de leurs moyens ce soir en Bretagne, pour passer sans encombre l'obstacle lorientais.

Des Lorientais qui n'ont guère été ménagés par les coups du sort dernièrement, et qui seront encore bien diminués pour recevoir Cholet, avec l'absence dans leurs rangs de Maurice Brangeon, blessé et la condition physique plus que précaire de leur meneur

Guy Prat, victime d'une « béquille » face à Gravelines, il y a quinze jours. Il ne faut pas chercher ailleurs l'effondrement dont furent victimes les coéquipiers d'O'Brien à Monaco, samedi, en deuxième mi-temps, où ils s'inclinèrent lourdement, 113 à 76. Il est vrai que Pope et O'Brien n'étaient guère en jambe non plus, ceci expliquant cela.

Autant dire que si les Choletais ont retrouvé un minimum de condition, voilà le genre de débat qui ne devrait pas leur poser trop de problème.

« La logique voudrait que nous l'emportions facilement à Lorient, explique Jean Galle, à condition que des joueurs comme Dobbels, Demory et Warner aient éliminé leur fatigue. Ce sont des pièces essentielles de notre collectif, je « tire » dessus depuis longtemps, et il faut souhaiter qu'elles ne restent pas indéfiniment au creux de la vague ».

Dans la perspective d'une qualification bien entamée pour la Poule des As, c'est ce matin que les locaux prendront la route de Lorient, afin, dicit Jean Galle, « de bénéficier d'une bonne sieste réparatrice dans l'après-midi et de pouvoir effectuer une séance de shoots avant la rencontre ».

L.R.

Lorient : 7 Prat, 8 Gauffreteau C., 9 O'Brien, 10 Bourgeois, 11 Pope, 13 Godard, 14 Garry O., 15 Lockett.

Cholet : 4 Hervé, 5 Demory, 6 Bilba, 7 Dobbels, 8 Ville, 9 Warner, 10 Chevrier, 11 Graham, 13 Cham, 15 Constant.

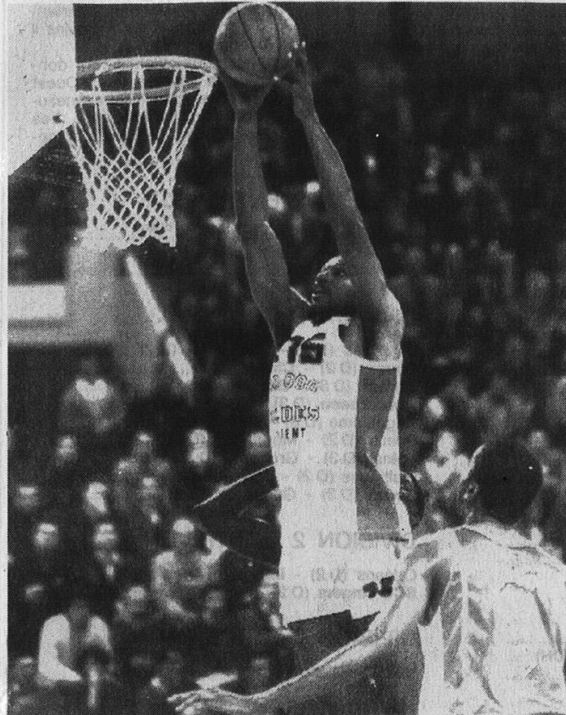
Lorient - Cholet : 72-88

A armes inégales !

LORIENT. - Quand on a de petits moyens, ce n'est pas simple de rencontrer une équipe de dimension européenne, puisque les Choletais ont su mériter cette appellation. Ceci pour dire que les Lorientais à l'effectif limité, puisent souvent dans leur générosité pour réduire, voire combler la marge qui les sépare de l'adversaire.

Mais, il est aussi des missions impossibles : c'était le cas hier soir face à Cholet-basket, constamment maître de la situation et réglant définitivement dès la reprise le sort d'une équipe lorientaise par ailleurs vraiment peu inspirée.

La soirée a commencé par une petite surprise côté choletais : c'est Maguette N'Doye qui jouait à la place de Graham, lequel payait



LORIENT - CHOLET . - Warner impuissant, sur cette envolée de Lockett (Photos Jean René.)

sans doute là sa difficile fin de match, à Nantes. « Cela peut arriver à d'autres ! » a simplement dit Jean Galle.

Tout de suite les Choletais sont entrés dans le vif du sujet avec l'inévitable Warner et le « revenant » N'Doye. Sous la conduite de Prat, Lorient va donc faire face, mais la défense des Mauges serait remarquablement sa garde, se permettant de bloquer Lockett au maximum, tâche revenant théoriquement en premier lieu à N'Doye.

8 - 12 après six minutes de jeu : rien que de très normal. Ce qui incita Chaballier à mettre simultanément ses deux meneurs sur le parquet avec la rentrée d'O'Brien. Trois paniers à trois points de Dobbels, étrangement seul sur le côté, réduisit à néant la tentative de retour de l'ABCEP qui vit, au contraire, son déficit se creuser un peu plus (19 - 25 à la 10^e minute) d'autant que Garry ne trouvait pas la bonne distance (quatre tirs ratés).

La situation semblait déjà compromise pour des Cepistes constamment à la recherche de la meilleure formule défensive. Ce dont tirait le meilleur parti N'Doye et Warner notamment. Maîtres de la situation, les Choletais, à l'initiative de Demory, imposaient un faux rythme entrecoupé d'accéléérations souvent décisives. Comme de surcroît, la présence visiteuse au rebond s'avérait beaucoup plus rentable, les problèmes lorientais n'avaient pas trouvé de solution au repos ; Cham réduisant par ailleurs, dans de fortes proportions,

les possibilités offensives de Pope, autant d'éléments venant justifier l'avance du Cholet Basket à la mi-temps (30 - 43)

Lorient largement distancé

Dès la reprise, il parut que la tâche des Lorientais était insurmontable. Warner (deux paniers primés) et Bilba reléguèrent l'ABC à... vingt points en moins de quatre minutes (35-55). O'Brien tentait bien de limiter les dégâts mais l'organisation remarquable des Choletais ne laissait guère de solution. Les changements opérés par Christian Chaballier ne modifiaient pas une situation irréversible. Un sentiment d'impuissance se dégageait d'un ensemble lorientais en mal d'imagination.

Et toujours aussi efficaces défensivement, les joueurs de Jean Galle persévéraient dans ce faux rythme qui endormait visiblement des Lorientais conscients de leurs limites. Sans forcer son talent, Cholet-basket (Warner venait même se reposer) maintenait facilement l'adversaire à distance, c'est-à-dire à dix-huit ou vingt points. La quatrième faute de Cham (30^e) ne pouvait être considérée que comme une péripétie secondaire, sa sortie aussi (31^e) car Warner revenait en jeu. Avec Bilba, l'Américain totalisait l'essentiel des points choletais en cette seconde période. Pope et O'Brien étaient vraiment trop seuls pour inverser le cours des choses.

En fait, Demory (spectateur en fin de match) et ses partenaires ne couraient plus aucune risque depuis longtemps, à supposer qu'ils aient jamais eu un doute sur une supériorité trop évidente. Ceci sans forcer leur talent. Jean Galle fit participer tout le monde. L'ABC en profita un peu pour réduire le score et conclut sur la marque de 72-88.

2 300 spectateurs.
Arbitrage de MM. Gaspérin et Mouneyrac.

LA, FICHE TECHNIQUE

Lorient . - Prat 4 + 4, O'Brien 6 + 13, Bourgeois 1 + 0, Pope 11 + 15, Godard 2 + 0, Garry 0 + 8, Lockett 6 + 2.

26 tirs sur 55 dont 6 sur 17 à 3points réussis. 14 lancers -francs sur 17 tentés. 18 fautes personnelles.

Cholet . - Hervé 0 + 2, Demory 2 + 1, Bilba 2 + 10, Dobbels 16 + 3, Ville 0 + 2, Warner 8 + 17, Cham 2 + 0, N'Doye 10 + 5, Constant 3 + 5.

35 tirs réussis sur 61 dont 6 sur 14 à 3points. 12 lancers francs réussis sur 19 tentés. 20 fautes personnelles.

Un joueur sorti : Cham (31^emn).
Arbitres : MM. Gasperin et Mouneyrac.



LORIENT - CHOLET . - Le Lorientais O'Brien inquiet, cherche la solution face à Dobbels

LA FICHE TECHNIQUE

Arbitres :
M. Gasperin et Mouneyrac.

CHOLET-BASKET : 53,84 % de réussite aux tirs. 63,15 % aux lancers-francs. Cham éliminé pour 5 fautes (31°).

	Pts	T2	T3	Lf	Ro	Rd	C	P	D	I	Ftes	Mn
HERVÉ	2	1/1	—	—	—	—	—	2	2	1	1	8'
DEMORY	3	1/1	0/1	1/2	1	6	—	1	11	2	4	32'
BILBA	10	5/6	—	0/2	3	3	2	1	1	1	2	30'
DOBBELS	19	2/5	4/7	3/4	—	1	—	1	2	2	—	31'
VILLE	2	1/1	—	—	1	—	—	—	—	—	1	2'
WARNER	27	8/15	2/6	5/6	4	3	1	1	2	3	1	34'
CHEVRIER	—	—	—	—	—	—	—	—	—	—	—	2'
M. N'DOYE	15	7/14	—	1/1	4	3	—	2	1	—	3	29'
CHAM	2	1/2	—	—	—	2	—	—	2	2	5	16'
CONSTANT	8	3/6	—	2/4	3	3	—	1	1	1	3	16'
TOTAL	88	29/51	6/14	12/19	16	21	3	9	22	12	20	200'

ABCEP LORIENT : 50 % de réussite aux tirs. 82 % aux lancers-francs.

	Pts	T2	T3	Lf	Ro	Rd	C	P	D	I	Ftes	Mn
PRAT	8	3/6	0/2	2/2	1	—	—	3	5	2	3	37'
GAUFRETEAU	—	—	—	—	—	—	—	1	—	—	—	5'
O'BRIEN	19	3/4	3/5	4/4	2	3	—	2	3	1	1	31'
BOURGOIS	1	—	—	1/2	—	—	—	—	—	—	—	4'
POPE	28	9/9	1/3	7/9	2	2	1	2	1	2	3	40'
BRANGEON	—	—	—	—	—	—	—	—	—	—	3	7'
GODARD	2	1/4	—	—	—	2	—	3	1	—	—	21'
GARRY	8	1/3	2/6	—	—	—	—	2	—	—	4	21'
LOCKETT	6	3/9	0/1	—	2	3	—	1	2	1	4	34'
TOTAL	72	20/35	6/17	14/17	7	10	1	14	12	6	18	200'

Pts = Points; T2 = tirs à 2 points; T3 = tirs à 3 points; Lf = lancers francs;
Ro = rebond offensif; Rd = rebond défensif; C = contres; P = pertes de balles;
D = passes décisives; I = interceptions; Ftes = fautes; Mn = temps de jeu.

Cholet et N'Doye en eaux calmes dans le Morbihan

ABCEP Lorient - Cholet-Basket : 72-88

Cholet Basket avait besoin de se rassurer après sa sortie nantaise. C'est maintenant chose faite. Les hommes de Jean Galle n'ont pas laissé l'ombre d'une chance à une formation lorientaise bien trop friable pour contester la supériorité de son hôte dans le Palais des Sports de Kervaric. Dominateurs au rebond (seulement quatre prises défensives pour Lorient en seconde période), les Choletais ont retrouvé leur jeu collectif et su démarquer leurs tireurs au moment opportun pour signifier aux Lorientais que toute tentative de résistance était vaine. Ceux-ci se résignèrent d'ailleurs bien vite. Il y avait hier soir une classe d'écart entre les deux équipes.

La surprise du chef, Jean Galle l'avait gardée bien cachée. Même Orlando Graham ne fut mis au cou-

rant qu'au moment de la collation, soit trois heures avant le match. Les enseignements du derby de

samedi soir et le souvenir du match aller n'avaient pas été étrangers à la décision prise par l'entraîneur choletais. A 19 h 30, au moment de remplir la feuille, il tira de son chapeau Maguette N'Doye (face aux 2,07 m de Lockett, il fallait du répondeur !). Comme Orlando Graham restait sur des sorties discrètes, l'entraîneur de Cholet-Basket avait accordé sa préférence à Maguette N'Doye.

Il avait mesuré les risques pris. Il fut vite rassuré. Présent au rebond offensif et affichant d'entrée une adresse de bon aloi, le grand Maguette devait contribuer à bien installer son équipe dans la partie. Les craintes de l'entraîneur lorientais s'avéraient fondées. Au fil des minutes, on s'aperçut en effet que Lockett était bien essoulé sous la raquette. La jeunesse de Godard desservait plutôt la formation locale, d'autant que les attaquants choletais trouvaient des positions de tir adéquates. Certes, Lorient restait longtemps dans le sillage du CEP (12-10 ; puis 14-12 à la 6') mais la zone 2-1-2, adoptée par les Lorientais, ne résista pas longtemps à l'épreuve des tireurs adverses. Dobbels contribua largement à la faire exploser en réussissant trois tirs primés coup sur coup, installant les siens six longueurs devant leurs rivaux (23-17).

Dès lors, l'ABCEP commença à mesurer l'écart qui le séparait d'une formation choletaise imposant son faux rythme. Les multi-

ples rotations de Chaballier ne pouvaient rien changer à l'affaire. Comme ses joueurs, l'entraîneur lorientais était singulièrement gêné aux entournures. En panne d'adresse extérieure (0-4) pour Garry, étouffé à l'intérieur (4 points) pour Lockett en première période), l'équipe locale manquait par trop de consistance. Dans ces conditions, Cholet-Basket n'avait pas à se poser de questions. Une maîtrise de plus en plus grande sur le jeu, des solutions offensives qu'on aurait aimé lui voir trouver samedi dernier à Nantes et l'écart allait s'amplifier (34-25 à la 16'). Le passage à l'individu des locaux ne leur apporta pas les ressources escomptées. CB avait la mainmise sur le match et le signifia à son adversaire en creusant l'écart dans la dernière minute, par le tandem Dobbels - Warner. 13 points d'avance à la pause (43-30), c'était plus qu'il n'en fallait à CB pour voir venir.

Cholet à sa main

Dès la reprise, le scénario initial se répéta avec, cette fois, un Bilba en verve offensive. Six points d'affilée du jeune Antillais et Cholet-Basket se trouvait doté de 16 longueurs d'avance (49-33). Warner ayant la bonne idée de prendre le relais (2 paniers successifs à trois points), CB se détachait dans les grandes largeurs (55-35 à la 24'). Le match était joué.

Cholet-Basket, à trois jours d'un rendez-vous important contre Orthez, avait été bien inspiré de

creuser rapidement l'écart. Il lui suffisait en effet, dans cette seconde période, de gérer son avance, sans pression aucune.

Les Lorientais, résignés et à court de ressources collectives, ne pouvaient plus à partir de ce moment que faire illusion, à l'image de Pope, bien essoulé dans un ensemble à la dérive. Jean Galle pouvait faire tourner son effectif, toute menace de retour local était écartée depuis longtemps. CB se paya le luxe d'une avance maximale de 27 points (81-54) à la 35'.

Un sursaut d'orgueil d'O'Brien, l'un des meilleurs Lorientais hier

soir, réduisit la marge de sécurité visiteuse sans réellement l'entamer. Cholet-Basket finissait en roue libre pour s'imposer 88-72. Son emprise sur le jeu en première période lui avait largement suffi. Hier soir, Lorient n'était pas de taille à rivaliser. Les Choletais, eux, seront rassurés avant la venue d'Orthez à la Meillaeraie. Ce sera une autre paire de manches, mais l'impression négative qui subsistait depuis le rendez-vous nantais de samedi dernier, est effacée.

Cholet-Basket n'a pas perdu son temps en Bretagne.

Gérard TUAL

DECLARATIONS

Jean Galle : « Je voulais tenter la solution Maguette N'Doye car nous avions besoin de centimètres à l'intérieur. Elle a été satisfaisante, maintenant je vais beaucoup réfléchir quant au choix du pivot contre Orthez. Pour en revenir au match de ce soir, nous l'avons géré lucidement et cela fait du bien après ce que nous avons connu à Nantes. Les intérieurs ont joué un rôle important et complètement neutralisé Lockett, l'un des meilleurs rebondeurs du championnat. C'est ce que j'attendais d'eux. Nous avons aussi retrouvé un collectif d'attaque. Bref, cette victoire tombe à pic, d'autant que la défaite de St-Quentin sert nos intérêts dans la perspective de la poule des As. Cela fait un concurrent éliminé. »

Christian Chaballier (entraîneur de Lorient) : « Nous avons la tête dans le sac. Ce soir, j'ai joué sans pivot, Lockett était à côté du sujet. Je ne lui en veux pas car je lui ai beaucoup demandé depuis le début de la saison. Physiquement, nous sommes au bout. L'équipe a dépensé beaucoup d'énergie dans les matches aller, les blessures de Brangeon et Prat ces derniers temps m'ont obligé à

trop tirer sur un effectif déjà squelettique. Nous payons la note actuellement. Le métier et l'expérience de Cholet ont fait la différence mais je n'ai pas le sentiment que Jean Galle ait voulu nous enfoncer, il aurait pu le faire sans problème, compte tenu de la faiblesse de notre position. Quant à l'intégration de N'Doye, elle ne m'a pas surpris, je m'y attendais. »

Francis Jordane (entraîneur de l'équipe de France) : « Je n'ai pas appris grande chose ce soir, sinon que Cholet était toujours capable de gérer un match à sa portée. Jean Galle a fort logiquement économisé son équipe et fait tourner son effectif. »

Côté choletais, Demory, même émoussé est toujours aussi lucide, et Bilba confirme les bonnes dispositions qui sont les siennes depuis le début de saison. Je pense que je le rappellerai en stage avec l'équipe de France début mai. A Lorient, j'avais un œil sur Prat et Garry mais le match de ce soir ne me permet pas de les juger : je les retrouve avec les défauts qu'ils avaient il y a deux ou trois ans. Pourtant, je sais qu'ils ont progressé. »

Cholet-Basket en action

Collection : La commission communication de CB vient de lancer officiellement ce qui, pour les collectionneurs, jeunes ou moins jeunes, s'apparente à une course au « trésor ». Dès aujourd'hui, on peut en effet se procurer une plaquette double page cartonnée sur laquelle des espaces sont réservés pour y placer une jolie collection de photos couleurs des joueurs de CB. L'originalité de l'affaire réside dans son caractère interactif. Si la plaquette est vendue (1), les photos sont gratuites et peuvent être retirées chez les principaux sponsors du club ou dans les magasins diffusant leurs produits. Chacun des 14 acteurs de CB est ainsi associé à une marque. Une fois complétée, l'ensemble constitue un album souvenir d'aspect luxueux.

(1) Prix de vente de 30 F au foyer du club, au siège social, rue R.-Descartes, et le jour des matches, à la boutique C.B.

Train spécial : Sans tomber dans un optimisme exagéré, l'équipe choletaise a de bonnes chances de participer à la coupe des As qui aura lieu au Mans. Les dirigeants de CB ont prévu de mettre à la disposition des supporters un train spécial Cholet-Le Mans, avec arrêt à Angers pour les Angevins intéressés.

Date à retenir : vendredi 7 avril. **Places pour CB/Orthez :** Les places assises pour ce match très important s'étant envolées, un contingent de 800 places debout sera vendu au public, samedi, à 14 heures, aux guichets de la Meillaeraie.

Pot-au-feu : A l'issue de ce samedi après-midi basket, à Cholet (match espoirs 14.00, puis N1A à 16.15), les amateurs pourront se retrouver et prolonger leur soirée autour d'un pot-au-feu. Renseignements et réservations au ☎ 41.46.09.34.

Le succès de Cholet-Basket à Lorient

Un intermède qui tombe à point

L'intermède lorientais a été mis à profit par Cholet-Basket pour redresser la barre, après l'échec essuyé à Nantes. Il faut reconnaître que le bateau choletais avait affaire, cette fois, à une mer calme. Rien à voir avec la tempête qui souffla trois jours auparavant à Beaulieu.

LORIENT. — Christian Chaballier, l'entraîneur lorientais, avait exprimé ses craintes la veille du match. Pour son malheur, la soirée que C.B. fit passer mardi à son équipe lui confirma qu'il avait vu juste. L'ABCEP Lorient est actuellement au bout du rouleau, à l'image de son rebondeur Lockett. « L'effectif est trop réduit. Je n'ai qu'un intérieur confirmé, Lockett. Il n'a cessé, pour les besoins de la cause, de tirer sur la corde depuis le début de la saison. A Monaco samedi, elle s'était bien effilochée. Contre Cholet, elle a cassé ». Il

faut convenir que Lorient n'avait pas les moyens de rivaliser, avant hier, avec une formation choletaise même éprouvée par la répétition des matches qu'elle vient d'endurer. Valéry Demory et ses partenaires en étaient hier soir à leur dixième match en un mois, Lorient à son sixième...

Verrous

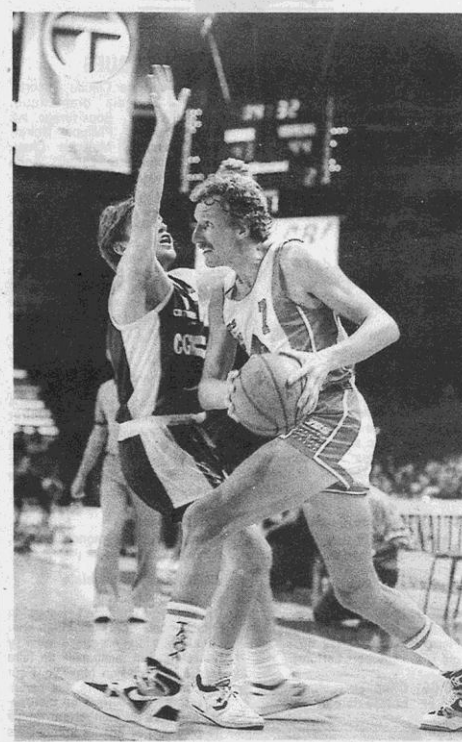
La titularisation de N'Doye à la place de Graham a-t-elle constitué le détonateur dont avait besoin C.B. pour renouer avec la victoire ? Difficile de l'affirmer et de

supposer quelle aurait été la production d'Orlando dans ce contexte. Toujours est-il que Maguette tira profit des circonstances pour faire une réapparition remarquée, Bilba retrouvant quant à lui des couleurs dans le jeu intérieur.

Pour autant, on ne fera pas un fromage de la performance des intérieurs choletais. On se gardera surtout de projeter cette impression favorable sur le match de samedi contre Orthez... Avec Gregory, Deganis, Jackson et Henderson, le secteur intérieur béarnais a une autre allure que son homologue lorientais. Les comparaisons seraient d'autant plus gratuites que Jean Galle n'a pas arrêté son choix quant au pivot qu'il alignera samedi après-midi.

Puisqu'il faut se placer dans la perspective du choc contre Orthez, les satisfactions choletaises tiennent en fait à la manière dont C.B. a su placer ses verrous dans le match. Au rebond, certes, mais aussi dans le jeu extérieur. Garry, serré de près, ne trouva jamais ses marques, Pope ne put guère s'exprimer qu'en fin de match, alors que C.B. avait lâché la bride.

Une défense opérante, un collectif d'attaque retrouvé, Jean Galle n'en attendait pas moins de ses joueurs. Sur ce plan ils l'ont rassuré. La performance de Dobbels en particulier. Sans doute la pression défensive des Lorientais n'avait-elle pas grand-chose en commun avec celle imposée par les Nantais samedi, mais C.B. a montré dans le Morbihan que ses armes extérieures n'étaient pas définitivement enrayées. Face à Orthez, elles ne seront pas de trop...



Didier Dobbels, ici face à Prat, a retrouvé la patte mardi à Lorient. De bon augure avant la venue d'Orthez, samedi à la Meillaeraie

Sept pour Orthez. — Orthez effectue une belle remontée et n'a plus perdu depuis 7 journées. Limoges détient toujours le record avec 10 victoires de suite.

Abonnement. — Le Nantais Bruno Lejeune fait preuve d'une belle régularité. Avec 13,5 points de moyenne, il fait partie des bons marqueurs français mais il a bien du mal à franchir la barre des 14 points par match. A St-Quentin, il a inscrit 14 points pour la 7^e fois de la saison.

Série noire. — Caen est au plus mal. Les Normands, découragés après l'impossibilité de faire jouer les deux naturalisés Bergman et Barer, ont encaissé contre les Tourangeaux leur 10^e défaite consécutive.

Burt. — L'Américain Steve Burt (Gravelines) a réussi le meilleur total de la soirée avec 35 pts, se replaçant ainsi à la 8^e place des réalisateurs. Son coéquipier Félix Courtinard a marqué pour la 2^e fois de la saison 31 points. A noter les 8 points du Tourangeau Carl Nicks, son plus faible total en championnat.

Classement des marqueurs. — 1. Davis (Mulhouse) 31,7 ; 2. Raviio (Montpellier) 30,2 ; 3. Coleman (Antibes) 29,2 ; 4. Mitchell (Montpellier) 28,9 ; 5. Warner (Cholet) 27,5 ; 6. Collins (Limoges) 26,6 ; 7. Nicks (Tours) 25,4 ; 8. Burt (Gravelines) 25,2 ; 9. Taylor (Avignon) 25 ; 10. Kennedy (RCF Paris) 24,8.

La 24^e journée (samedi 11). — 16.15 Cholet-Orthez ; 20.30 Antibes-Limoges, Montpellier-Avignon, Tours-St-Quentin ; Nantes-Caen ; Villeurbanne-Lorient ; Gravelines-Monaco, RCF Paris-Mulhouse.

Limoges - Montpellier : 115-101

LIMOGES. — Limoges bat Montpellier, 115 à 101 (55-47). Arbitres : MM. Bes et Altmeyer. Spectateurs : 8.000.

Pour Limoges. — 47 paniers (dont 9 à 3 pts) sur 83 tentés, 12 lancers francs sur 16 tentés, 20 fautes personnelles, 1 joueur sorti : Vestris (32').

Marqueurs : G. Beugnot (7), Julien (11), Dacoury (8), Brooks (20), Ostrowski (23), Dancy (10), Collins (26), Vestris (10).

Nationale 1A

Mulhouse - Gravelines	120	108
Limoges - Montpellier	115	101
Orthez - Villeurbanne	104	91
St-Quentin - Nantes	84	67
Avignon - Antibes	82	78
Caen - Tours	82	87
Lorient - Cholet	72	88
Monaco - RCF Paris	96	95

CLASSEMENT	Pts	V	D	N	F
1. Limoges	44	23	21	0	2
2. Cholet	42	23	19	0	4
3. Orthez	41	23	18	0	5
4. Mulhouse	39	23	16	0	7
5. Monaco	39	23	16	0	7
6. Montpellier	39	23	16	0	7
7. St-Quentin	38	23	15	0	8
8. Villeurbanne	36	23	13	0	10
9. Lorient	33	23	10	0	13
10. Avignon	31	23	8	0	15
11. Gravelines	31	23	8	0	15
12. RCF Paris	23	4	0	0	19
13. Nantes	8	23	3	0	20
14. Antibes	8	23	3	0	20
15. Tours	7	23	2	0	21
16. Caen	5	23	0	0	23

Gérard TUAL

Cholet s'est rassuré

CHOLET-BASKET - ABCEP LORIENT : 88-72 (43-30).

Lorient : 26 tirs réussis sur 51 tentés, dont 6 sur 17 à trois points ; 14 lancers francs réussis sur 17 tentés ; 7 rebonds offensifs ; 10 rebonds défensifs ; un contre ; 18 fautes personnelles.

La marque : Prat (8), O'Brien (19), Bourgeois (1), Pope (28), Godard (2), Garry (8), Lockett (6).

Cholet-Basket : 35 tirs réussis sur 62 tentés, dont 6 sur 14 à trois points ; 12 lancers francs réussis sur 17 tentés ; 16 rebonds offensifs ; 21 rebonds défensifs ; 3 contres ; 18 fautes personnelles ; Patrick Cham éliminé (31').

La marque : Hervé (2), Demory (3), Bilba (10), Dobbels (19), Ville (2), Warner (27), N'Doye (15), Cham (2), Constant (8).

MONACO - RCF PARIS : 96-95 (52-45). — 600 spectateurs.

Arbitres : MM. Dolison et Malliabaub.

Monaco : 36 paniers (dont 8 à 3 points) sur 70 tentés. 16 LF sur 21 tentés. 20 fautes personnelles.

Marqueurs : Jault (2), Smith (12), Basset (13), Williams (18), Garnier (7), Monetti (15), Martial (4), Rolle (25).

RCF PARIS : 42 paniers (dont 1 à 3 points) sur 84 tentés. 10 LF sur 17 tentés. 17 fautes personnelles.

Marqueurs : Bressant (2), Sy (4), Dubuisson (24), E. Occansey (24), Kennedy (15), Johnson (26).

SAINT-QUENTIN - NANTES : 64-67 (33-41). —

4.250 spectateurs. Arbitres : MM. Manassero et Danielou.

Saint-Quentin : 26 paniers (dont 1 à 3 points) sur 53 tentés. 11 LF sur 16 tentés. 20 fautes personnelles. 1 joueur sorti : Fortier (39').

Marqueurs : Snyder (6), Fortier (17), Courcier (4), Wymbs (25), Wyatt (12).

Nantes : 26 paniers (dont 5 à 3 points) sur 57 tentés. 10 LF sur 15 tentés. 15 fautes personnelles. 1 joueur sorti : Montgomery (39').

Marqueurs : Soulé (9), Lejeune (14), Fields (14), Montgomery (15), Lauvergne (5), O. N'Doye (10).

MULHOUSE - GRAVELINES : 120-108 (66-57). —

1.400 spectateurs. Arbitres : MM. Serri et Jacquemot.

Mulhouse : 44 paniers (dont 9 à 3 points) sur 91 tirs tentés. 23 LF réussis sur 34 tentés. 18 fautes personnelles.

Marqueurs : Monschau (3), Benabid (5), Butter (9), Burtey (10), Contessi (12), Kitchen (15), Szanyiel (24), Davis (33).

Gravelines : 39 paniers (dont 6 à 3 points) sur 85 tirs tentés. 24 LF réussis sur 28 tentés. 23 fautes personnelles. 3 joueurs sortis : Williams (29'), Bourse (35'), Wallez (40').

Marqueurs : Wallez (2), Bourse (2), Herlem (3), M. Faye (12), S. Williams (23), Courtinard (31), Burt (35).

AVIGNON - ANTIBES : 82-79 (47-40). — 600 spectateurs.

Arbitres : MM. Styf et Muller.

Avignon : 33 paniers (dont 1 à 3 points) sur 71 tentés. 15 LF sur 22 tentés. 26 fautes personnelles. 3 joueurs sortis : Emeline (30'), Pope (36') et Vebobe (40').

Marqueurs : Cazalon (8), Taylor (31), Campbell (23), Emeline (18), Vandenbroucke (2).

Antibes : 28 paniers (dont 1 à 3 points) sur 59 tentés. 22 LF sur 27 tentés. 19 fautes personnelles. 2 joueurs sortis : Coleman (40') et Occansey (40').

Marqueurs : Monclar (7), Occansey (16), Hardy (16), Adams (14), Coleman (26).

CAEN - TOURS : 82-87 (41-41). — 500 spectateurs. Arbitres :

MM. Jallon et Bichon.

Caen : 33 paniers (dont 2 à 3 points) sur 63 tirs. 14 LF réussis sur 17 tentés. 24 fautes personnelles. 2 joueurs sortis : Jacquet (35'), Beaumont (40').

Marqueurs : Jacquet (2), Sylva (9), Beaumont (11), N'Diaye (2), Batiste (36), White (12), Verschueren (10).

Tours : 35 paniers sur 66 tirs, 17 LF réussis sur 22 tentés. 18 fautes personnelles. 1 joueur sorti : Dié (38').

Marqueurs : Nicks (8), Peloux (14), Hergott (10), Blancq (8), Dié (20), Moore (27).

ORTHEZ - VILLEURBANNE 104-91 (50-43). — 3.000 spectateurs.

Orthez : 43 paniers (dont 10 à 3 points) sur 73 tirs. 8 lancers francs sur 11 tentés. 19 fautes personnelles.

Ortega (13), Carter (23), Hufnagel (9), D. Gadou (10), Gregory (17), Jackson (10), Henderson (12), Deganis (10).

Villeurbanne : 37 paniers (dont 5 à 3 points) sur 75 tirs, 12 lancers francs sur 13 tentés, 15 fautes personnelles.

Collet (2), Domako (35), Reynolds (12), Pastres (8), Bousinière (7), E. Beugnot (4), Redden (23).

CE SOIR

Limoges - Montpellier.

CLASSEMENT	Pts	J	G	N	P	p.	c.	dif
1. Limoges	42	22	20	0	2	1709	1505	204
. Cholet	42	23	19	0	4	1321	1228	93
3. Orthez	41	23	18	0	5	1584	1467	117
4. Mulhouse	39	23	16	0	7	1462	1380	82
. Monaco	39	23	16	0	7	1377	1362	15
6. Montpellier	38	22	16	0	6	1597	1577	20
. St-Quentin	38	23	15	0	8	1408	1407	1
8. Villeurbanne	36	23	13	0	10	1565	1578	-13
9. Lorient	33	23	10	0	13	1520	1672	-152
10. Avignon	31	23	8	0	15	1473	1653	-180
. Gravelines	31	23	8	0	15	1526	1727	-201
12. Rcf Paris	12	23	4	0	19	694	661	33
13. Nantes	8	23	3	0	20	413	386	27
. Antibes	8	23	3	0	20	455	443	12
15. Tours	7	23	2	0	21	431	439	-8
16. Caen	5	23	0	0	23	427	501	-74