

**REVUE DE PRESSE**

- EQUIPE PRO  
CHOLET BASKET – CHALON SUR SAÔNE

**VIDÉO**

**Basket. Cholet continue de sombrer  
contre Chalon (85-104)** PAGES SPORT

*Le Courrier de l'Ouest – Dimanche 23 mars 2014*





# Sans défense, point de salut !

Totalement apathiques et transparents en défense, les Choletais ont coulé, hier soir, face à Chalon à La Meilleraie. La meilleure attaque de Pro A s'est régalée et Cholet Basket s'est noyé (85-104)

**CHOLET BASKET** 85  
**ELAN CHALON** 104

Tristan BLAISONNEAU

tristan.blaisonneau@courrier-ouest.com

**A**u moins, les jeunes du club de Saint-Lambert la Potherie n'ont pas perdu leur soirée. À Cholet, durant la mi-temps, ils ont brillamment remporté le concours de lancers francs. Le reste de la soirée, ils l'ont passée avec leurs entraîneurs qui n'auront assurément pas manqué de leur dire : « Tu vois, là, ce que font les Choletais en défense, eh bien, ça manque de rigueur, d'intensité, d'envie. Ce n'est pas bien. » On pourrait même dire nul !

Alors oul, on pourra toujours arguer que Chalon s'est longtemps appuyé sur une adresse aussi rare qu'exceptionnelle à la fois à 2 points (63 % à 24/38 au repos) qu'à 3 points (77 % à 10/13). Mais si les Chalonnais se sont autant amusés, n'est-ce pas aussi et surtout parce que la défense choletaise était aussi solide qu'une plaquette de beurre égarée en plein soleil ? Jugez plutôt.

## Cholet a encaissé 62 points en première mi-temps !

Après 9 minutes de jeu, le Canadien Kris Joseph avait déjà inscrit la bagatelle de 18 points pour permettre à l'Elan de mener 35-21. Et 10 minutes plus tard, au repos, les Choletais regagnaient les vestiaires avec 62 points encaissés dans la musette, dont deux offerts en prime par un malheureux panier contre son camp de Burrell (48-62).

« Que voulez-vous que je vous dise ? On avait dit aux gars que pour jouer Chalon, la meilleure attaque du championnat, il faudrait être guerrier pendant 40 minutes. A-t-on ressenti ça ne serait-ce que 5 minutes ? On s'était aussi fixé la limite de 70 points encaissés, souffle Laurent Buffard. Mais bon, on ne peut pas. Ce n'est pas qu'on ne veut pas, les gars sont revenus à -6 (64-70, 29%), mais on n'est pas capable d'être constant... »

Forcément, face à cet état de fait, les Chalonnais se sont régalés. « Dans l'équipe, on a des joueurs talentueux. Quand on joue avec le talent et qu'on respecte collectivement les consignes du coach, ça se passe bien. Et puis quand nos deux « monstres » JBAM et Jon (Brockman) sont comme ça, ça aide », résume Kris Joseph.

« Comme ça », c'est au-dessus du lot, en terme d'intensité, d'envie, de pulsance. Les deux big men ont ainsi cumulé 32 points et 26 rebonds, là où Cholet Basket n'a gobé que... 24 rebonds ! Que dire d'autre si ce n'est qu'AJ Slaughter (22 points, 6 passes) s'est rappelé aux bons souvenirs de La Meilleraie et que Walker a semé la zizanie dans les rangs choletais. Ah si : heureusement pour CB que Clint Capela était un peu malade...

De quoi forcément ravir Jean-Denis Choulet : « Je le dis souvent, je ne suis



Cholet, La Meilleraie, hier soir. En inscrivant 20 points, Eric Chatfield a terminé meilleur marqueur de sa formation. Mais, pour s'imposer, il faut aussi défendre et de ce côté là Cholet a souffert. Photo CO - Etienne LIZAMBARD.

pas inquiet pour notre attaque, c'est en défense qu'on a du mal de temps en temps. Encore une fois, on a des joueurs de talent et ceux-là ne sont pas les plus réputés pour être des charognards en défense. On ne peut pas tout avoir. Et puis, vous connaissez ma philosophie. Je préfère gagner en marquant un panier de plus plutôt que d'empêcher l'adversaire d'en marquer. Un match comme celui de ce soir, ça remplit les salles. Les gens sont contents, ils ont envie de revenir... »

Le regard vide, Laurent Buffard relance : « Au moins, les spectateurs ont vu des points. » Et tous les petits jeunes, de Saint-Lambert la Potherie et d'ailleurs ont vu ce qu'il ne fallait pas faire...

## CHOLET 85-104 CHALON/SAÔNE

	Min	Ps	Tirs	3pts	Lf	Ra-Rd	Pé	Ex.		Min	Ps	Tirs	3pts	Lf	Ra-Rd	Pé	Ex.
Burrell	28'	14	5/12	0/0	4/4	5-2	3	21	Aboufou	22'	6	3/5	0/1	0/0	1-4	0	10
Chatfield	28'	20	7/11	4/8	2/2	0-0	6	20	Brockman*	27'	20	9/15	0/0	2/2	6-6	2	26
Co*	35'	9	4/11	1/4	0/0	0-2	8	12	Capela*	20'	4	1/4	0/0	2/2	1-4	0	6
Goods*	28'	18	7/12	3/6	1/1	0-5	3	20	Evtimov	9'	3	1/2	1/2	0/0	0-0	0	2
Jomby*	10'	0	0/1	0/1	0/0	0-0	0	-2	Jean Baptiste Adolphe	20'	12	6/8	0/0	0/0	3-11	0	23
Katle	15'	0	0/4	0/3	0/0	0-1	1	-2	Joseph*	24'	20	7/11	4/4	2/2	1-1	0	18
Marquis*	27'	8	4/8	0/0	0/0	1-5	2	12	Slaughter*	32'	22	9/13	4/5	0/0	0-1	6	23
Moendadze	3'	3	1/1	1/1	0/0	0-0	0	4	Tchicamboud*	22'	5	2/5	0/2	1/1	0-0	6	7
Marin	9'	2	1/1	0/0	0/0	1-0	0	3	Walker	24'	12	5/9	2/3	0/0	0-2	4	14
Wilson*	23'	11	5/11	1/6	0/0	0-2	2	10	<b>Total</b>	<b>200</b>	<b>104</b>	<b>48/73</b>	<b>11/17</b>	<b>2/7</b>	<b>12-29</b>	<b>18</b>	<b>128</b>

Entraîneur(s) : Laurent Buffard

Les Quarts-Temps : (26-35, 22-27, 20-16, 17-26)

Arbitrage de : MM. Betton - Bardera - Bretagne

Entraîneur(s) : Jean-Denis Choulet

Spectateurs : 4500 (\*) Cinq majeur

Salle : La Meilleraie



# Morin : « 62 points en une mi-temps, c'est énorme ! »

## LES REACTIONS

### Laurent Buffard

Entraîneur de Cholet

« Je ne vais pas vous parler de l'attaque ce soir, vous vous en doutez ! Que peut-on espérer en encaissant 62 points en une mi-temps ? L'histoire du rebond (Ndlr : Cholet a été dominé 43 à 24) va de paire avec l'absence d'agressivité et d'intensité en défense. Derrière, on subit. On sait que JBAM, Brockman sont des joueurs de combat, de rebonds. On le sait, on travaille ça. On le répète 20 fois à l'entraînement. Après, la réponse on l'a ou on ne l'a pas. Ce soir, on encaisse 56 points dans la raquette, un endroit dont on doit interdire l'accès. Et puis Joseph qui nous met 18 points en 9 minutes, on met 3 mec's en défense sur lui... »

### Jean-Denys Choulet

Entraîneur de Chalon

« On ne s'est pas fait peur sur ce match. Globalement, on a été serein. Il faut souligner l'excellent apport de JBAM et Jon au niveau du rebond, et même de la marque. »

### Justin Burrell

« Félicitations à Chalon. Ce soir, nous avons laissé les Chalonnais prendre trop de rebonds offensifs. Notre



Photo CO - Etienne LIZAMBARD

John Cox et les Choletais restent toujours enlignés dans le bas de tableau.

problème en défense est qu'on ne communique pas assez. »

### Claude Marquis

« Chalon, c'est l'équipe n° 1 en attaque et devant une telle équipe, il faut défendre ensemble. Ce soir, ils ont eu un fort pourcentage de réussite. On n'a pas su les arrêter. »

### John Cox

« C'était un match offensif, les deux équipes ont couru. Nous n'avons pas assez défendu. »

### Yannis Morin

« On prend 62 points à la mi-temps,

c'est énorme ! Ils ont mis des shoots avec de la réussite et pris beaucoup de rebonds offensifs, ça nous a coûté le match. »

## PRO A

Paris-Levallois - Antibes .....	82 - 76
Cholet - Chalon/Saône .....	85 - 104
Le Havre - Roanne .....	80 - 74
Limoges - Le Mans .....	82 - 90
Nancy - Dijon .....	70 - 59
Orléans - Nanterre .....	67 - 63
Villeurbanne - Gravelines .....	Lun. 20h30

	%G	J	G	P	p	c
1. Limoges .....	66,7	24	16	8	1863	1804
2. Nancy .....	62,5	24	15	9	1856	1755
3. Le Mans .....	62,5	24	15	9	1744	1715
4. Dijon .....	62,5	24	15	9	1686	1659
5. Paris-Levallois .....	62,5	24	15	9	1880	1821
6. Strasbourg .....	60,9	23	14	9	1772	1685
7. Orléans .....	58,3	24	14	10	1820	1789
8. Chalon/Saône .....	58,3	24	14	10	2007	1834
9. Villeurbanne .....	56,5	23	13	10	1742	1639
10. Pau-Orthez .....	52,2	23	12	11	1767	1789
11. Nanterre .....	50,0	24	12	12	1818	1826
12. Gravelines .....	43,5	23	10	13	1674	1692
13. Cholet .....	37,5	24	9	15	1806	1906
14. Le Havre .....	25,0	24	6	18	1746	1877
15. Roanne .....	20,8	24	5	19	1638	1793
16. Antibes .....	20,8	24	5	19	1651	1886

Le Courrier de l'Ouest – Dimanche 23 mars 2014

## Cholet n'a pas pesé lourd face à Chalon



Les Choletais ont lourdement chuté contre Chalon-sur-Saône, leur défense a pris l'eau (85-104). page 10

Ouest France – Dimanche 23 mars 2014



# Cholet a trop négligé sa défense

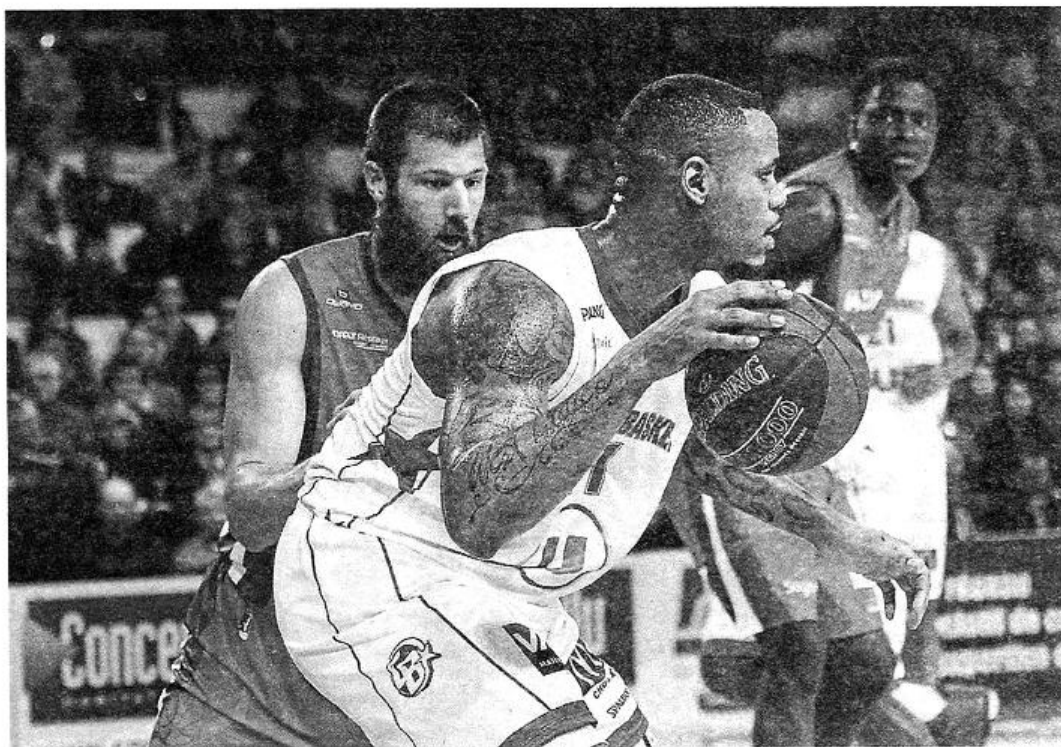
**Pro A. Cholet - Chalon : 85-104.** Face à la meilleure attaque du championnat, les Choletais ont été trop tendres défensivement, notamment au rebond, pour espérer rivaliser.

Laurent Buffard avait prévenu ses joueurs : sur ce match, il fallait tenir Slaughter et Tchicamboud, le duo infernal chalonnais. Ce qui n'était cependant pas forcément prévu, c'est le phénomène Kris Joseph, qui frappait très, très fort d'entrée de jeu, avec 18 points, rien que ça, au premier quart-temps. Son sans-faute au tir n'était pas isolé, Slaughter et Brockman tentant de l'imiter. Résultat des courses : 35 points inscrits par Chalon en dix minutes. Les hommes de Jean-Denys Cholet, en plus de leur adresse, pouvaient compter sur une grosse présence au rebond, un aspect que les locaux négligeaient. Sans compter la passivité défensive de Choletais presque amorphes dès leur entrée sur le parquet. « Il suffit de regarder les deux premières actions du match, regrette Laurent Buffard. Ce sont deux un-contre-un, et on est battu à chaque fois. C'est un signe au niveau de l'engagement, dès le départ... »

Avec un tel laisser-aller défensif, la rencontre s'orientait dès la première mi-temps sur une pente résolument offensive, que les Choletais prenaient également, restant tant bien que mal au contact de leurs adversaires. Goods assurait ses tirs ouverts, et Chatfield retrouvait sa main chaude, permettant à ses coéquipiers de revenir à 5 points (34-39, 13'). Mais c'était sans compter sur l'adresse insolente de Chalon, meilleure attaque du championnat cette saison. Slaughter, Walker et Evtimov, pourtant sur une jambe, se chargeaient de le prouver devant un public de la Meilleraie médusé. À 48-62 à la pause, le score reflétait parfaitement ce début de match offensif... et les portes-ouvertes en défense. « Quand on prend 62 points en une mi-temps, honnêtement, qu'est-ce qu'on peut espérer ? », réagissait Laurent Buffard après la rencontre.

## L'absence au rebond se paye cash

Rien. Ou du moins, essayer de limiter la casse. Mais pour cela, il aurait fallu mettre les bouchées doubles des deux côtés du terrain, au retour des vestiaires. Le problème, c'est que les temps forts offensifs choletais étaient insuffisants pour combler le retard accumulé. Certes, Burrell à l'intérieur, ou encore une fois Goods et Chatfield sur leurs shoots extérieurs, parvenaient à maintenir un mince espoir (et même remonter jusqu'à moins



Georgina Mesinger

Claude Marquis et les Choletais n'ont pas réussi à freiner l'attaque de feu de Chalon.

8). Mais pour concrétiser celui-ci, il fallait être aussi efficace défensivement. Et de ce côté-là, ce fut un véritable naufrage, peut-être même plus qu'en première période. Avec 43 rebonds au total pour Chalon, contre seulement 24 pour Cholet, il ne fallait pas chercher bien loin la clé de la défaite. Il suffit de relever le nombre de points inscrits par les hommes de Jean-Denys Cholet en seconde chance, 17, pour comprendre l'impact des absences défensives des locaux.

Il n'était donc même pas étonnant, au final, de voir Chalon franchir la barre des 100 points. Une grosse, grosse déception pour les Choletais, qui avaient pour consigne de ne pas les laisser dépasser les 70 points... Si le manque d'intensité et d'investissement étaient clairement visibles du côté des joueurs des Mauges, l'écart entre les deux équipes, l'une jouant sa place pour les playoffs, l'autre son maintien, était très certainement bien trop grand.

« À Chalon, on ne peut pas arrêter tout le monde, regrette Laurent Buffard. Slaughter, on n'a personne pour l'arrêter, on le sait. Mais par exemple, quand Joseph nous pose problème en première mi-temps, on met trois mecs dessus, mais ça ne change rien. » Si l'écart final, de 19 points tout de même, restera anecdotique, il faudra également vite oublier cette prestation aux allures de non-match défensif pour se remettre tout aussi vite dans la préparation d'un match qui, pour le coup, s'annonce un peu plus décisif. Il faudra en effet faire mieux, beaucoup mieux à Antibes vendredi soir, pour ne pas se mettre en réel danger dans la perspective du maintien. D'autant qu'hier soir, Le Havre a gagné. « Notre motivation maintenant, c'est de gagner un, deux, trois, enfin un certain nombre de matches, pour se sortir de là », résume Laurent Buffard.

Virginie BACHELIER.

## Sans Thomas et Ho You Fat

Thomas une nouvelle fois de côté. Comme à chaque rencontre depuis plusieurs semaines, Laurent Buffard a dû se passer des services d'un Américain, le nombre autorisé étant fixé à cinq (Cholet en a six dans son groupe). C'est encore une fois le meneur Torey Thomas qui a été laissé de côté. Quant à Steeve Ho You Fat, il n'était pas non plus de la partie, en raison d'une mise à pied d'une semaine, consécutive à un incident intervenu sur le banc lors de la rencontre Dijon-Cholet. Evtimov finalement apte à jouer. Le Chalonnais, touché à la cheville cette semaine, a tout de même pu prendre part à la rencontre, avec un temps de jeu toutefois réduit.



# Rien n'est joué en haut de tableau

Pro A. Le Mans a repris des couleurs en s'imposant chez le leader Limoges. Quatre équipes se partagent désormais la deuxième place : Nancy, Le Mans, Dijon et Paris-Levallois. Bonne opération pour Chalon qui s'impose à Cholet.



Georges Mesnage

Chatfield et les Choletais se sont lourdement inclinés à domicile.

**Cholet - Chalon-sur-Saône ..... 85-104**  
(26-35, 22-27, 20-16, 17-26).

Arbitres : MM. Bardera, Bretagne et Betton.  
CHOLET : Cox (9), Chatfield (20), Burrell (14), Morin (2), Marquis (8), MoendaDze (3), Goods (18), Wilson (11).  
CHALON-SUR-SAÔNE : Walker (12), Aboudou (6), Jean Baptiste Adolphe (12), Joseph (20), Brockman (20), Slaughter (22), Evtimov (3), Tchicamboud (5), Ndumba-Capela (4).

**Le Havre - Roanne ..... 80-74**  
(19-20, 23-18, 21-16, 17-20)

Arbitres : MM. Antiphon, Maestre et Oliot.  
LE HAVRE : Banks (8), Hatcher (16), Brown (16), Anderson (8), Minnerath (6), Invernizzi (12), Fofana (2), Paschal (9), Essart (3).  
ROANNE : Reid (19), Amagou (11), Morley (4), Gradit (12), English (11), Samnick (6), Sangare (5), Green (6).

**Limoges - Le Mans ..... 82-90**  
(22-27, 19-26, 22-22, 19-15)

Arbitres : MM. Chambon, Dubois et Thepenier.  
LIMOGES : Gomis (9), Green (6), Boungou Colo (17), Moerman (11), Edwards (6), Acker (17), Petro (11), Reynolds (5).  
LE MANS : Lombahe-Kahudi (13), Terry (14), Issa (4), Wood (14), Duggins (11), Koffi (4), Eito (6), Sy (14), Batista (10).

**Nancy - Dijon ..... 70-59**  
(16-19, 26-11, 19-13, 9-16).

Arbitres : MM. Bissang, Canet et Delaune.  
NANCY : Hannah (20), Banks (6), Falker (9), Pietrus (6), Harris (11), Nichols (10), Pope (6), Mipoka (2).  
DIJON : Moss (6), Riley (7), Harris (14), Aboudou (2), Campbell (12), Mendy (3), Prenom (8), Dobbins (7).

**Orléans - Nanterre ..... 67-63**  
(14-16, 26-17, 11-17, 16-13)

Arbitres : MM. Hamzaoui, Lepercq et Paic.  
ORLÉANS : Noei (9), McAlarney (10), Greene (8), Curti (5), Harris (17), Lebrun (5), Raposo (10), Dials (3).  
NANTERRE : Daniels (7), Corosine (7), Lighty (4), Thomas (15), Lisch (9), Judith (4), Jaiteh (6), Passave (9), Meacham (2).

**Paris-Levallois - Antibes ..... 82-76**  
(21-19, 16-16, 23-21, 22-20).

Arbitres : MM. Difallah, Hosselet et Amrani.  
PARIS-LEVALLOIS : Ewing (7), Ndoye (15), Schilb (2), Albicy (12), Brown (19), Labeyrie (4), Anagonye (6), Lang (9), Sane (8).  
ANTIBES : Blue (14), Fein (6), Ona Embo (6), Solomon (9), Winston (12), Vebobe (3), Hilliard (5), De Jong (6), Bryan-Amaning (15).

## Le classement

Paris-Levallois - Antibes.....	82 - 76
Cholet - Chalon/Saône.....	85 - 104
Le Havre - Roanne.....	80 - 74
Limoges - Le Mans.....	82 - 90
Nancy - Dijon.....	70 - 59
Orléans - Nanterre.....	67 - 63

Lundi 24 mars :

Villeurbanne - Gravelines ..... 20h30

Mardi 25 mars :

Pau-Orthez - Strasbourg..... 19h

	% G	J	G	P
1. Limoges	66,7	24	16	8
2. Nancy	62,5	24	15	9
3. Le Mans	62,5	24	15	9
4. Dijon	62,5	24	15	9
5. Paris-Levallois	62,5	24	15	9
6. Strasbourg	60,9	23	14	9
7. Orléans	58,3	24	14	10
8. Chalon/Saône	58,3	24	14	10
9. Villeurbanne	56,5	23	13	10
10. Pau-Orthez	52,2	23	12	11
11. Nanterre	50,0	24	12	12
12. Gravelines	43,5	23	10	13
13. Cholet	37,5	24	9	15
14. Le Havre	25,0	24	6	18
15. Roanne	20,8	24	5	19
16. Antibes	20,8	24	5	19

25<sup>e</sup> journée - Vendredi 28 mars: Antibes - Cholet (20h30).

Samedi 29 mars: Dijon - Le Havre (20h), Gravelines - Paris-Levallois (20h), Le Mans - Villeurbanne (20h), Nanterre - Pau-Orthez (20h), Roanne - Orléans (20h). Lundi 31 mars: Strasbourg - Nancy (20h30).

26<sup>e</sup> journée - Mardi 1 avril: Chalon/Saône - Limoges (20h50).





Cholet, La Meilleraie, samedi. Le Chalonnais Kris Joseph s'est régalé de la passivité défensive des Choletais. Et il n'est pas le seul...

## Un revers en questions

Retour sur la soirée de samedi, durant laquelle l'Elan Chalon, meilleure attaque de Pro A, n'a fait qu'une bouchée de Cholet, qui a fait « honneur » à son statut de plus mauvaise défense (85-104).

### 1 Depuis quand CB n'avait-il pas encaissé 100 points ?

Il faut remonter au 1<sup>er</sup> novembre... 2008 pour retrouver trace d'une défense choletaise laxiste au point d'encaisser 100 points. C'était à Strasbourg (87-102). Les deux fois précédentes, en octobre 2008 (76-101) et en mai 2006 (85-101), CB était en voyage à Roanne chez un certain Jean-Denys Choulet, l'actuel coach de Chalon.

### 2 Et 100 points encaissés à la maison ?

Dix ans ! Cela faisait plus de dix ans que CB n'avait pas encaissé plus de 100 points à La Meilleraie. Le 1<sup>er</sup> février 2003, CB avait remporté un véritable All-Star Game face à Hyères-Toulon (112-104). Quelques semaines plus tôt, le 2 novembre 2002, les Choletais avaient sombré face à Nancy (92-102). Cette même saison 2002-2003, CB avait également encaissé 106 points - un triste record - à Pau (106-73).

### 3 104 points inscrits, un record cette saison ?

Chalon n'est pas meilleure attaque de Pro A sans raison. Cette saison, depuis l'arrivée de Jean-Denys Choulet au poste d'entraîneur à la place de Mickaël Hay, les Bourguignons ont déjà dépassé 5 fois la barre des 100 points. Gravelines a ainsi encaissé 102 points, Antibes 103 et 104, Nanterre 105 et désormais Cholet 104. Pour autant, le record de points marqués cette saison est la propriété... du Havre. Lors de la 1<sup>re</sup> journée, les Normands avaient atomisé Pau-Orthez (106-79).

### 4 Où était la défense choletaise ?

À la question du soir, Justin Burrell a apporté sa vision des choses. « Nous avons un problème de communication », explique le pivot américain. D'application et d'envie aussi parfois. Rudy Jomby est ainsi une nouvelle fois passé au travers, au point de regagner définitivement le banc de touche dès la fin d'un

premier quart temps catastrophique (26-35). Symbole de cette passivité défensive, les Choletais ont établi un nouveau record de points encaissés au repos (62). Le précédent appartenait aux Palois, humiliés à Villeurbanne (60-26 à la pause). Autres statistiques désolantes de l'engagement choletais : 24 rebonds captés et seulement sept lancers francs obtenus.

### 5 Thomas jouera-t-il cette saison ?

Pour la 3<sup>e</sup> fois consécutive, Laurent Buffard a fait le choix de se passer des services de Torey Thomas. Définitivement ? « Écarter un Américain à chaque match est un choix difficile à faire. Je l'assume », répond le technicien choletais qui a une fois encore noté la partie complète d'Eric Chatfield (20 points, 6 passes décisives). De là à imaginer que Thomas reste sur le banc de touche, il n'y a qu'un pas.

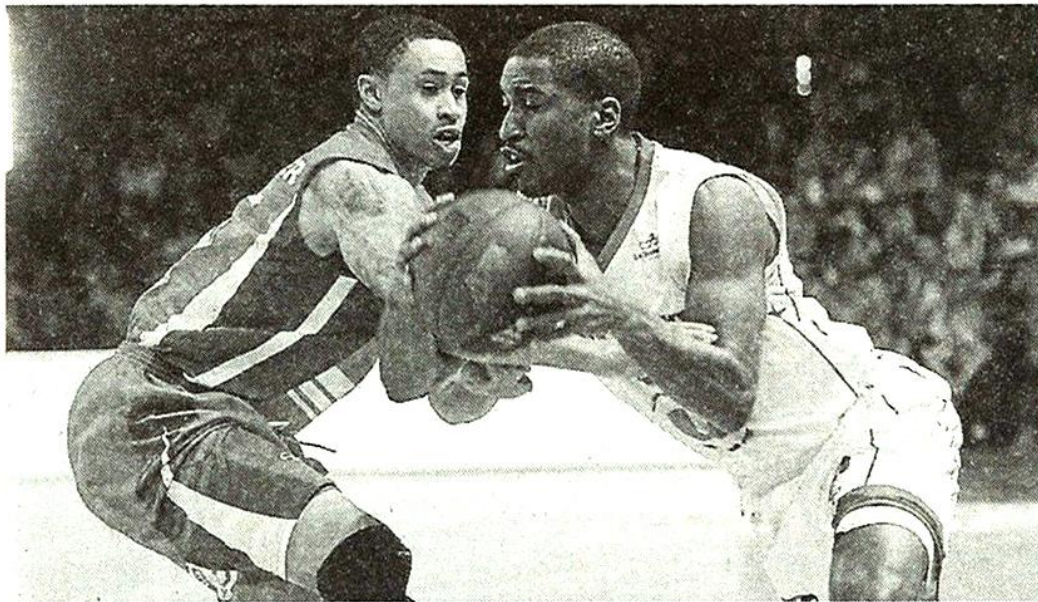
### 6 CB doit-il craindre pour sa survie en Pro A ?

Mathématiquement, la réponse est oui. À six journées de la fin, CB compte quatre succès d'avance sur Roanne et Antibes, son futur adversaire. Autant dire que le déplacement sur la Côte d'Azur, vendredi prochain, vaudra cher. Pour autant, imaginer un sans-faute de Roanne et Antibes d'ici la fin de saison est hautement improbable. « Mais le mieux serait quand même de gagner encore au moins un match », conclut Buffard.

### 7 Rodrigue Beaubois était-il présent ?

Oui, Rodrigue Beaubois a assisté au match, mais il était bien caché. Accoudé à la balustrade au-dessus du tunnel d'entrée des joueurs, le Guadeloupéen n'avait certainement pas la volonté d'être mis en valeur. Une rapide présentation et une ovation auraient tout de même été justifiées...





Georges Mesnager

**Défaite de Cholet-basket : 85-104.** A la Meilleraie samedi soir, l'équipe de Pro A s'est largement inclinée face à celle de Chalon-sur-Saône, considérée comme la meilleure attaque du championnat. Les Choletais auraient donc dû renforcer leur défense, ce qu'ils ont négligé.

Ouest France – Lundi 24 mars 2014

## Retrouver de l'agressivité pour ne pas sombrer

**Pro A. Cholet - Chalon : 85-104.** Les Choletais n'ont jamais été en mesure de relever le défi physique imposé par Chalon et perdent encore assez largement. Prudence avant de se déplacer à Antibes, samedi, dans un match crucial.

Quinze jours après avoir mis 100 points à Roanne, Cholet en a donc pris 104 contre Chalon. Un grand écart qui trouve une réponse assez simple : la défense. « On a manqué notre entame, on n'a pas beaucoup défendu », lance l'ailier choletais Lamine Kanté. « On a défendu comme il le fallait que lors de trop rares moments », ajoute le capitaine John Cox.

Bref, CB a mal défendu. 35 points encaissés dans le premier quart dont 18 du seul Kris Joseph, 62 au total en première mi-temps. Trop. Beaucoup trop. « Pour les battre, il fallait les laisser à 70 points, analyse le coach choletais Laurent Buffard, mais on ne peut pas le faire. On n'est pas capables d'être constant. »

« Avoir plus de cœur »

C'est bien là toute la difficulté pour cette équipe choletaise actuellement qui n'a aucune réponse défensive face à l'attaque proposée. Certes, elle varie sa défense, passant d'homme à homme à une défense de zone lorsqu'il le faut. Mais, individuellement, les joueurs des Mauges sont incapables de tenir les bons attaquants.

Cela a été le cas à Dijon avec Andre Harris. Cela a été une nouvelle fois le cas, samedi soir, face à Kris Joseph (20 points) dans un premier temps, puis AJ Slaughter (22 pts), voire Jon Brockman (20 pts). « On n'a pas assez communiqué en défense, tranche le pivot choletais Justin Burrell, on doit avoir plus de cœur. »

Car, question de sacrifice, son équipe a largement été dominée (41 rebonds à 24). « On n'a pas su les arrêter. On n'a pas su garder la dureté défensive que l'on est parvenu à trouver à certains moments. Il fallait défendre en



À l'image de cette action de Brockman et « JBAM » (à gauche), Chalon a largement dominé Cholet au rebond.

équipe parce que le basket est un sport d'équipe. Chalon est une équipe qui a de bons joueurs à tous les postes. Cela crée des espaces pour leurs intérieurs, d'où le très grand nombre de rebonds offensifs », souligne Claude Marquis. Yanniss Morin abonde dans son sens.

« À l'intérieur, on sent vraiment qu'il y a beaucoup plus d'engagement. Nous, on a eu du mal défensivement, le score le montre. Mais, le pire, c'est quand même ces 64 points à la mi-temps. »

Le problème pour CB, c'est que, pour la deuxième fois consécutive, l'équipe

a perdu le match en cinq minutes, le temps pour l'un des joueurs adverses de prendre feu. Des matches pliés bien trop rapidement donc.

Surtout, des scénarios qu'il faudrait éviter de reproduire à l'avenir et ce dès samedi face à Antibes. « Ils ont le même style de jeu que Chalon », annonce Buffard qui se souvient, même s'il n'était pas encore là, de la lourde défaite du match aller (67-81). Antibes, qui joue sa survie dans l'élite, et qui ne fera certainement pas de cadeau aux joueurs de Laurent Buffard.

Dans ces conditions, les débuts de match prennent une dimension d'autant plus importante. « On l'a vu récemment, lorsque l'on gagne des matches, c'est que l'on fait un bon début », souffle Buffard. Orléans et Strasbourg, notamment, peuvent en témoigner.

Reste donc à retrouver cette grinta que Cholet semble avoir égarée en chemin depuis deux matches. Pour aller gagner à Antibes. Et s'éviter une inutile fin de saison à suspense.

Nicolas MANGEARD.



## Pro A

Hier : Pau-Orthez - Strasbourg..... 79 - 94

	% G	J	G	P
1. Limoges	66,7	24	16	8
2. Nancy	62,5	24	15	9
3. Strasbourg	62,5	24	15	9
4. <b>Le Mans</b>	62,5	24	15	9
5. Dijon	62,5	24	15	9
6. Paris-Levallois	62,5	24	15	9
7. Orléans	58,3	24	14	10
8. Villeurbanne	58,3	24	14	10
9. Chalon/Saône	58,3	24	14	10
10. Pau-Orthez	50,0	24	12	12
11. Nanterre	50,0	24	12	12
12. Gravelines	41,7	24	10	14
13. <b>Cholet</b>	37,5	24	9	15
14. Le Havre	25,0	24	6	18
15. Roanne	20,8	24	5	19
16. Antibes	20,8	24	5	19

Ouest France – Mercredi 26 mars 2014

Pour lire le résumé du match, [cliquez-ici](#).