



**CHAMPIONNAT DE FRANCE  
DE BASKET NATIONALE 1**

SALLE DE LA MEILLERAIE

PROGRAMME  
SAISON 1988-1989

**MULHOUSE B.C.**  
CONTRE  
**CHOLET BASKET**



**briker**

**Bricolage - Maison - Jardin**

Outillage  
Electricité

Quincaillerie  
Décoration

Sanitaire  
Jardin

Carrelage - Moquette  
Bois - Matériaux

10 RAYONS - DES SERVICES - 28000 RÉFÉRENCES

AVENUE DES SABLES (près Centre Cial Rallye),  
CHOLET - Tél. 41.58.82.22

BASKET-BALL : Nationale 1A

## Mulhouse BC samedi à Cholet

# Pas de charrue avant les bœufs

CHOLET. — Mulhouse dont l'aéroport est situé à Bâle, en Suisse, semble avoir été pénétré de la suave lenteur qu'expriment les Helvètes dans le rythme de leur expression parlée : le « sans s'presser », légendaire et caricatural des Suisses, se retrouve dans l'analyse que Jean-Luc Monschau fait de son équipe. Une équipe qui, si elle a perdu à l'intersaison Greg Johns, meilleur rebondeur français, a effectué un des plus spectaculaires recrutements de l'année : en plus de Jean-Aime Toupene (qui débuta à Marmande), le MBC a su attirer chez lui deux internationaux, l'un l'hyper-expérimenté Philip Szaniel, l'autre porteur d'espoirs du haut de ses 2,10 m, Franck Butter.

Comme la formation de JL Monschau a gardé précieusement son duo de joueurs américains — on comprend le club du Haut-Rhin — elle a été montrée du doigt pour en faire un des outsiders du championnat. L'entraîneur alsacien

tempère ces jugements « extérieurs ».

### *Evoluer dans la sérénité*

« Avec notre recrutement, les gens attendent de nous que l'on dise : « On va casser la baraque ! » Or, on évite précisément de fanfaronner. Il ne suffit pas de le dire, il faut le prouver sur le terrain, note JL Monschau, sur la réserve. Si on avait été tentés de l'oublier, notre début de saison nous le prouverait : il ne faut pas mettre la charrue avant les bœufs. On veut évoluer dans la sérénité, ce ne fut pas le cas dans les deux premiers matches, mais on est aujourd'hui sur la bonne voie. »

Depuis la rencontre de mardi dernier, l'équipe alsacienne bien que — ou parce que — battue de 2 points par une ASVEL euphorique, ne doute plus guère du rôle qu'elle peut jouer cette saison. « Je ne suis pas inquiet, mais plutôt agacé par ce faux pas » avouait hier Monschau.

### *De quoi répondre*

L'équipe alsacienne a donc récupéré de quoi répondre, en talent et en expérience, aux meilleures formations de la N 1A. Une même ossature, avec n'oublions pas, le meilleur réalisateur 88, Ron Davis, déjà en tête du même classement (environ 36 pts par match) et, en Curtis Kitchen, le meilleur contreur, et Dunker (smasheur 88), également 3<sup>e</sup> rebondeur de la saison écoulée ! Ajoutez-y le poids de l'expérience de « Sza-Sza », les centimètres de Butter, vous pouvez vous dire que sous les panneaux, le MBC a du « répondant ». A ses excellentes dispositions en jeu intérieur, ou sur les ailes, avec Davis et Burtey, en regain de forme, ne correspondent pas les mêmes moyens à l'arrière, du fait de la non-qualification de J.A. Toupene. En attendant, les Alsaciens prennent leur mal en patience et se contenteront demain soir de jouer le rôle de challengers, qui suffira momentanément à leur bonheur.

## C.B. : Les blessés vont bien

CHOLET. — La situation des trois éclopés choletais de Gravelines (Demory, Austin, Warner), s'est considérablement améliorée hier. On peut espérer que les seules traces qui leur resteront demain soir, à l'entre-deux initial, tiendront au souvenir.

Hier matin, par précaution,

Valéry Demory a été passé au « scanner » angevin au niveau de sa jambe douloureuse. Aucune lésion n'aurait été décelée. S'il fut dispensé d'entraînement hier soir, comme Graylin Warner, il en reprendra le chemin aujourd'hui et retrouvera Austin qui, dès hier soir, courait, lui, comme un lapin.

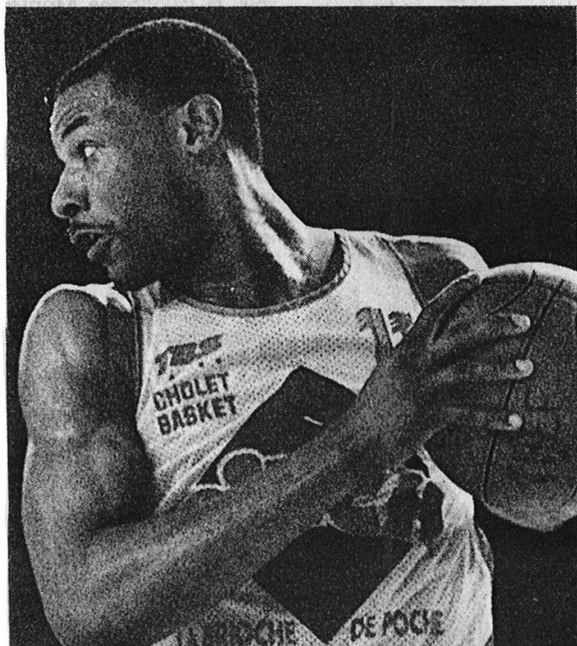
### PM BARBAUD

**Mulhouse BC :** 4 C. Monschau (1,86, 29 ans), 5 J.P. Fédi (2,04 m, 22 ans), 6 C. Kitchen (2,07 m, 24 ans), 7 P. Burtey (2,02 m, 31 ans), 9 J. Bénabib (1,83 m, 27 ans), 11 D. Contessi (1,95 m, 33 ans), 12 Hurst (espoir), 13 F. Butter (2,10, 24 ans), 14 Ph. Szaniel (2,04 m, 28 ans), 15 R. Davis (1,98 m, 28 ans). Entraîneur JL Monschau.



Cholet-Mulhouse ce soir (20 h 30)

# Un outsider redoutable dès aujourd'hui ?



Kenny Austin, blessé samedi dernier, est rétabli. Ce soir, il aura fort à faire face aux intérieurs du MBC

*Pour avoir négocié au mieux leurs quatre premières rencontres de championnat, les Choletais se présenteront ce soir dans d'excellentes conditions grâce à Mulhouse. L'équipe alsacienne, dotée d'un fort potentiel, n'est de son côté pas encore vraiment sortie de sa période de rodage. Sa tenue devant l'ASVEL laisse présager une rencontre spectaculaire ce soir à La Meilleraie.*

CHOLET. — Jean Galle n'ignore rien des potentialités du club mulhousien lorsqu'il assure : « Lorsque Mulhouse aura trouvé la bonne carburation, cette équipe sera vraiment très difficile à manœuvrer », ajoutant même, « je crois que ce sera le cas samedi soir ».

## Le cas Toupane

L'équipe de Jean-Luc Monschau n'a pas précisément la réputation d'être facile à mettre sous l'éteignoir. Les Choletais s'en sont rendu compte dans un passé récent. Cette saison, elle aborde la compétition avec des atouts supplémentaires, consécutifs à un recrutement « canon ». Non contents d'avoir ajouté à leur forma-

tion de base deux des meilleurs joueurs intérieurs français, Szaniel et Butter, les Alsaciens ont eu la sagesse d'équilibrer leur ligne d'arrière par la venue du polyvalent et dynamique Toupane.

Avec la totalité de ses forces, le MBC a réussi des matches d'avant-saison plus que prometteurs : « On avait fait de super-matches amicaux qui nous avaient permis de forger un bel espoir. On s'était balladé face à Monaco et Limoges mais, jouer sans J.-A. Toupane, modifie les données ».

De fait, la venue à Mulhouse du « Monégasque » et le problème de sa qualification constituent un bel imbroglio. Dans l'attente du règlement définitif de cette affaire, le MBC doit « faire avec », c'est-à-dire sans son bondissant arrière. La médiocrité, toute relative, des premiers résultats alsaciens y trouve sa source : « Globalement, en dépit de la bonne intégration de Szaniel et Butter, on se cherche encore un peu », confesse J.-L. Monschau. Les Mulhousiens cherchent en effet une première victoire, autrement significative que celle obtenue aux dépens de Tours (109-86), samedi dernier. La visite à Cholet où, estime l'entraîneur du MBC, la pression sera sur les épaules choletaises, pourrait être la circonstance favorable à une telle recherche. « Après avoir très mal débuté, l'équipe revient bien, et est beaucoup plus disciplinée ». Infiniment plus qu'à Nantes, match-accident pour Monschau.

## Montée en pression choletaise

Les Choletais, leaders, il ne faut pas l'oublier, ont donné de sérieux gages de leur solidité, « même sans N'Doye », remarque Jean

Galle. Attendus à tous les coins des remises en jeu, ses joueurs ont su déjouer les premiers pièges. Celui de ce soir est d'une autre taille !

« Nous aurons à faire face à une autre option du basket, un basket probablement plus physique », prévoit l'entraîneur choletais. « Nous devons faire un bon match pour mener à bien nos ambitions. Heureusement, on a gagné en sécurité cette année. Disons qu'il y a maintenant plus de solutions disponibles qu'auparavant ». Pas inutile au moment de recevoir, selon l'expression de Jean Galle, « une équipe qui, même sans Toupane, représente un adversaire de très grande valeur ». Les Choletais qui se produiront ensuite à deux reprises sous les caméras d'A.2, chercheront, dans cette montée en pression, à préserver leur actuelle invincibilité.

P.-M. BARBAUD

**CE SOIR 20 H 30, PARC DE LA MEILLERAIE :**

**CHOLET-BASKET.** — 4. Philippe Hervé ; 5. Valéry Demory ; 6. Jim Bilba ; 7. Didier Dobbels ; 8. Jean-Pierre Ville ; 9. Graylin Warner ; 10. Thierry Chevrier ; 11. Kenny Austin ; 13. Patrick Cham ; 15. Bruno Constant. Entraîneur : Jean Galle, adjoint Laurent Buffard.

**MULHOUSE B.C.** — 4. Christian Monschau ; 5. Jean-Philippe Fédi ; 6. Curtis Kitchen ; 7. Pat Burtey ; 9. Jamel Bénabib ; 11. Daniel Contessi ; 12. François Hurst ; 13. Franck Butter ; 14. Philip Szaniel ; 15. Ron Davis. Entraîneur : Jean-Luc Monschau.

**Arbitres.** — MM. St-Aubert (St-Yriex) et B. Vauthier (Lille).

**Délégué FFBB.** — M. Auffret (Paris).

**Championnat de France espoirs (18 h 15).** — Les « Espoirs » choletais, invaincus mais privés d'Eric John, frappés par un deuil cruel, seront opposés aux « Espoirs » mulhousiens qui ne comptent pas encore de succès à leur actif.

**Portes et guichets.** — Les portes et guichets de la salle de la Meilleraie ouvriront à 17 h 45.

**Places.** — Il reste des places dans toutes les catégories (45, 50, 60 et 70 F).

## Autour du match

**L'AN PASSE.** — Cholet-Mulhouse la saison dernière, c'était le 14 novembre. Vainqueur 93-77, Cholet-Basket avait connu quelques difficultés en début de partie, comptant jusqu'à 10 points de retard à la 6<sup>e</sup> (6-16). L'équipe des Mauges devait se retrouver totalement en fin de première période pour atteindre le repos avec 8 points d'avance (42-34).

Une tentative de retour du MBC dès la reprise avorta et CB put conduire le match à sa main en deuxième mi-temps. Les meilleurs marqueurs dans chaque camp avaient pour nom Warner à CB, Davis au MBC qui totalisèrent 27 points chacun. Ce soir, ils seront encore en prise directe. Un match dans le match.

**3 DERNIERS MATCHES.** — Sans faute pour Cholet Basket qui vient de s'imposer à Gravelines (75-57), chez lui face à St-Quentin (90-74) et à Caen (80-70).

Mulhouse, battu mardi en Alsace par Villeurbanne (99-101), restait sur un succès dans sa salle face à Tours (109-86) et une défaite à Nantes (82-94). Soit 3 victoires pour CB, 1 victoire et 2 défaites pour le MBC.

**ATTAQUES.** — En quatre matches, CB annonce une moyenne de 83,5 pts points en attaque, avec deux pointes à 90 unités face à Tours et St-Quentin. La moyenne de Mulhouse s'élève à 96,5 pts avec une pointe à 109 unités contre Tours.

**DEFENSES.** — Près de 30 points d'écart entre les deux équipes 67,25 points en moyenne pour CB (minimum : 57 à Gravelines, maximum : 80 à Caen), 95,25 pts pour Mulhouse (minimum : 86 contre Tours, maximum : 101 contre Villeurbanne).

**REALISATEURS.** — A surveiller de près le Mulhousien Davis. M. Meilleur Marqueur du championnat 87-88, il est d'ores et déjà leader du classement 88-89 avec 143 pts (37,75 par match). Le Choletais Warner (116 points, soit 29 par match) n'a rien perdu de son adresse mais sacrifie plus que son adversaire direct à des tâches défensives.

**Cholet-Basket - Mulhouse BC : 81-82**

# CB trébuche sur l'obstacle

*Le premier gros obstacle de la saison a été fatal à Cholet-Basket. Devant son public, l'équipe des Mauges s'est inclinée sur le plus petit écart. L'épreuve physique imposée par le MBC et la classe de Ron Davis (37 points) ont pris les Choletais de court.*

CHOLET. — « On commence à les connaître. La saison dernière, nous avions déjà corrigé le tir au match retour, par rapport à l'aller.

Cette fois, nous savions exactement où nous allions. Il fallait tenir, sans envisager l'emporter de 15 points ! » Tactiquement, Jean-Luc Monschau avait bien préparé son affaire à l'occasion de ce déplacement en Maine-et-Loire.

Les précédentes productions de son équipe ne l'incitaient pourtant pas à afficher un optimisme à tout crin avant le match.

Les erreurs commises ici et là, l'état de recherche dans lequel se trouvait le MBC contrastaient, il est vrai, avec l'assurance et l'aisance manifestées par Cholet-Basket depuis le début du championnat. D'autant que Jean Galle avait mis, lui aussi, ses hommes en garde. Considérant le potentiel alsacien, l'entraîneur choletais

n'avait jamais imaginé que ses joueurs allaient se promener.

Le festival Davis ? Les Choletais s'y étaient préparés. Par contre, ils n'avaient pas prévu que le tireur d'élite alsacien, outre son numéro d'adresse habituel, allait mettre sous l'éteignoir Warner. Pas plus qu'ils n'avaient imaginé leur tireur maison d'abord dans un jour sans, ensuite éliminé sur blessure, à un moment-clé du match, alors qu'il retrouvait ses sensations offensives.

Pas prévue non plus la capacité de Burtley à suppléer Davis, quand celui-ci subit la pression d'Hervé puis de Dobbels. Les 13 points inscrits en huit minutes par le numéro 7 alsacien pesèrent très lourd dans la balance !

Imprévisibles aussi les sautes d'humeur des arbitres, plutôt sévères envers le MBC avant la pause, carrément durs contre CB en deuxième période (14 fautes choletaises, 6 mulhousiennes). « Ils ont été courageux » dit Jean-Luc Monschau. « En deuxième mi-

temps, ils ont laissé faire le MBC » lui répond Jean Galle.

Il est néanmoins un point sur lequel les deux hommes partagent le même avis : l'âpreté de la bataille en tête de raquette alsacienne. En interdisant les départs d'Austin ou les positions de tir de Warner en poste haut, Kitchen atténuait singulièrement les possibilités offensives de CB. « On les a bloqués. Kitchen et Szanyiel ont bien joué le coup. Ils ont toujours aidé, sans changer. Ce qui a permis à Benabid de se replacer sur Demory » conclut Monschau.

Tactiquement, le MBC est allé au bout de ses intentions. Et s'est replacé dans la peau d'un outsider à prendre en considération. Cholet a perdu une bataille. Jean Galle, avant le déplacement à Monaco, saura rappeler à ses joueurs que, l'an passé, à même époque, ils avaient également quatre victoires pour une défaite. Et que leur réaction ne s'était pas fait attendre.

**Gérard TUAL.**

LA FICHE TECHNIQUE													Arbitres : MM. Saint-Aubert et Vauthier.	
CHOLET-BASKET :													46,87 % de réussite aux tirs. 71,42 % aux lancers-francs. Cham (35*) et Austin (40*) éliminés pour 5 fautes.	
	Pts	T2	T3	Lf	Ro	Rd	C	P	D	I	Ftes	Mn		
4. HERVÉ	5	2/4	0/1	1/2	-	1	-	1	-	-	2	13'		
5. DEMORY	9	3/5	1/2	0/2	3	2	-	-	6	2	4	36'		
6. BILBA	4	1/1	-	2/3	2	-	-	2	1	1	-	19'		
7. DOBBELS	17	4/6	3/6	0/1	-	-	-	3	2	-	2	26'		
9. WARNER	22	4/14	-	8/8	1	3	1	-	2	-	3	36'		
11. AUSTIN	18	7/14	-	4/5	5	7	2	2	5	1	5	40'		
13. CHAM	2	1/3	-	-	-	-	-	2	1	1	5	12'		
15. CONSTANT	4	2/5	-	-	1	1	-	-	2	-	4	18'		
<b>TOTAL</b>	<b>81</b>	<b>24/52</b>	<b>6/12</b>	<b>15/21</b>	<b>12</b>	<b>14</b>	<b>3</b>	<b>10</b>	<b>19</b>	<b>5</b>	<b>25</b>	<b>200'</b>		
MULHOUSE BC :													54,71 % de réussite aux tirs. 64,28 % aux lancers-francs.	
	Pts	T2	T3	Lf	Ro	Rd	C	P	D	I	Ftes	Mn		
4. C. MONSCHAU	2	0/1	0/1	2/3	-	-	-	2	-	-	1	14'		
5. FEDI	-	-	-	-	-	2	-	-	-	2	2	7'		
6. KITCHEN	11	4/6	-	3/6	4	6	4	3	-	-	3	40'		
7. BURTLEY	19	6/13	2/4	1/3	1	5	-	1	2	1	3	38'		
9. BENABID	3	1/2	-	1/2	-	2	-	2	2	-	1	26'		
11. CONTESSI	-	-	-	-	-	-	-	-	-	-	1	4'		
13. BUTTER	2	1/1	-	-	-	-	-	-	-	-	3	3'		
14. SZANYIEL	8	3/6	-	2/3	0	1	-	2	1	2	3	31'		
15. DAVIS	37	8/11	4/8	9/11	1	2	-	1	3	1	4	37'		
<b>TOTAL</b>	<b>82</b>	<b>23/40</b>	<b>6/13</b>	<b>18/28</b>	<b>6</b>	<b>18</b>	<b>4</b>	<b>11</b>	<b>8</b>	<b>6</b>	<b>21</b>	<b>200'</b>		
Pts = Points; T2 = tirs à 2 points; T3 = tirs à 3 points; Lf = lancers francs; Ro = rebond offensif; Rd = rebond défensif; C = contres; P = pertes de balles; D = passes décisives; I = interceptions; Ftes = fautes; Mn = temps de jeu.														



## Le film du match

**7'** : Défenses individuelles sévères de part et d'autre. Warner et Davis ne se lâchent pas d'une semelle. Le Choletais, qui avait ouvert la marque, n'a aucune position de tir et ne marque que sur lancers francs. Austin et Constant maintiennent CB en tête. **CB - MBC 19-16.**

**11'** : L'engagement physique est intense. Davis, sur lequel Cham a pris le relais de Warner, se fait discret (0 point en 4 minutes). Une intentionnelle sifflée contre Butter permet à Austin de redonner 4 points d'avance à CB qui en a compté 7 à la 10'. **CB - MBC 27-23.**

**15'** : Szanyiel et Butter (3 fautes) ont regagné le banc. Le MBC, passé un instant en zone, se repose essentiellement sur un phénomène Davis qui marque dans toutes les positions et empêche les Choletais de creuser l'écart. **CB - MBC 41-37.**

**20'** : Un panier à 3 points de Dobbels dans les ultimes secondes donne de l'air à Cholet-Basket. CB mène au repos mais Warner n'a jamais trouvé ses marques (10 points et 2/5 aux tirs) alors que la menace Davis s'est précisée en cette fin de première période (20 points et 8/13). **CB - MBC 46-42.**

**30'** : Retournement complet de situation. Dès la reprise, Cham et Constant ont écopé chacun d'une quatrième faute. Hervé défend bien sur Davis mais Burtey réussit tout ce qu'il tente (13 points en 8 minutes). Warner se cherche toujours, comme l'indique une série désastreuse (1/7). Il y a le feu dans la maison choletaise. **CB - MBC 55-65.**

**35'** : Monschau a sorti Davis pour le ménager 3 minutes durant. Poussé par son public, Cholet, sous l'impulsion de Demory et Dobbels, refait surface, malgré les difficultés rencontrées par Austin face à Kitchen. Warner ramène CD à un point de son rival. **CB - MBC 69-70.**

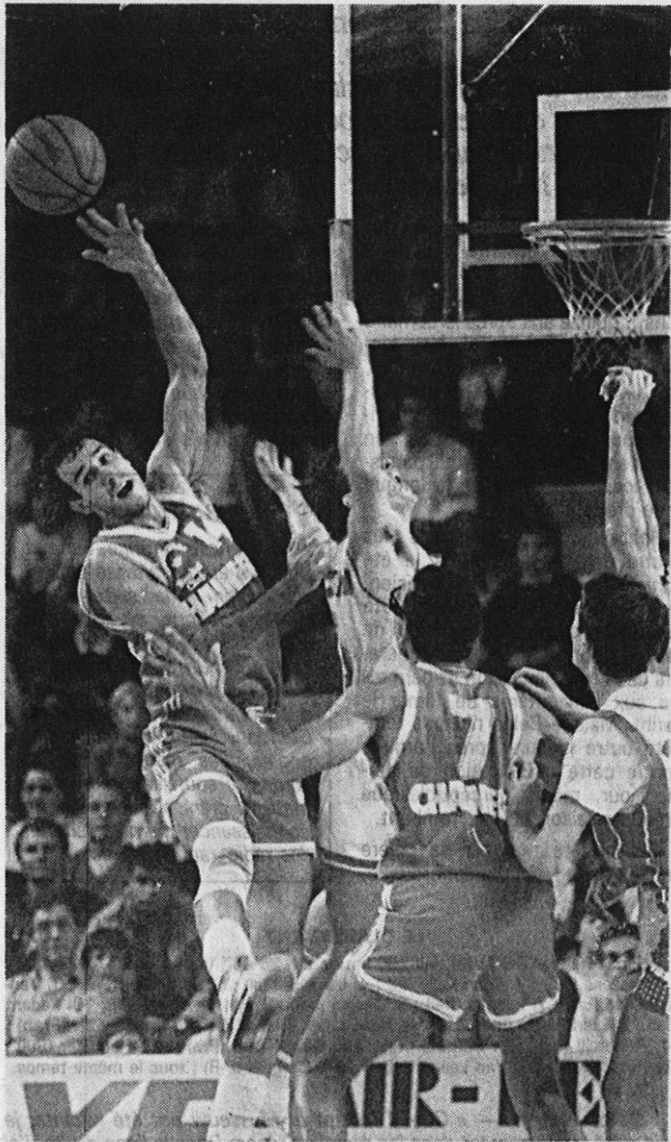
**38'** : Coup dur pour CB. Warner, qui avait retrouvé sa patte (3/3 aux tirs dont 2 à 3 points) s'est blessé à un pied et doit sortir. Dans la foulée, Dobbels réinstalle pourtant son équipe en tête. **CB - MBC 79-77.**

**40'** : Les deux dernières minutes ont été crispantes. Perte de balle offensive de Burtey, erreur identique d'Austin sur la contre-attaque, lancer réussi de Benabid, panier de Dobbels à 40'' du terme (81-78), deux lancers sur trois transformés par Davis.

C'est Szanyiel qui va provoquer la décision : prise à deux avec Benabid sur Demory, entre-deux qu'il récupère et, faute de Demory qui lui donne l'occasion de transformer deux lancers francs : 82-81 pour Mulhouse à 16'' du terme. Sur l'attaque choletaise, Bilba tourne le dos à Dobbels lui offrant une passe intérieure : faute d'Austin, le MBC prend l'option et Davis conserve la balle. CB est battu. Score final : **CB - MBC 81-82.**

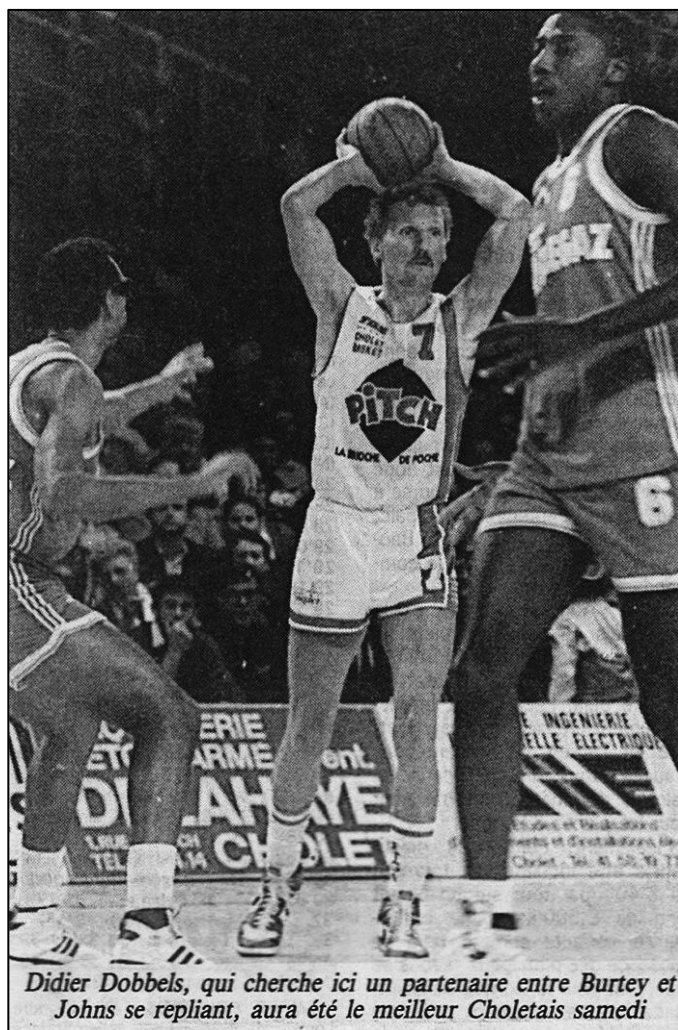
BASKET : Nationale 1A

## Les lancers qui tuent



*Le Racing et Cholet battus, Villeurbanne vainqueur de Monaco, s'est installé seul en tête au terme de la cinquième journée. Le réveil d'Orthez, les exploits de Saint-Quentin à Antibes et de Mulhouse à Cholet ont été les faits marquants de la soirée.*

*Salle de la Meilleraie, deux lancers francs de Szanyiel (ici au rebond) ont assuré le succès de Mulhouse à 16 secondes du terme.*



Didier Dobbels, qui cherche ici un partenaire entre Burtey et Johns se repliant, aura été le meilleur Choletais samedi

## Warner (CB) quitte pour la douleur et la peur !

CHOLET. — Grosse frayeur dans le camp choletais lorsque Graylin Wayner, balancé sur un rebond confus, tomba à terre en se tordant de douleur. Fort heureusement, ainsi que l'ont prouvé les examens d'après-match, le joueur, et atout numéro un de CB ne s'est rien cassé.

« Je suis retombé sur le pied de Kitchen et je me suis tordu la cheville », confiait-il dans les couloirs après la rencontre. Par bonheur, s'il ne s'est rien détérioré, il est par malheur retombé sur la cheville douloureuse depuis la rencontre de Gravelines : « Je sentais depuis une semaine comme une tension et une raideur douloureuses sur le côté du pied droit, selon certaines positions », ajoutait-il. Finalement, à la suite de l'examen radiologique, tout le monde à Cholet-basket était rassuré sur son état. Avec quelques soins et du repos, gageons qu'il n'y paraîtra plus samedi dans la Principauté pour le match contre l'AS Monaco.

P.M.B.

CLASSEMENT	Pts	J	G	N	P	p.	c.	dif
1. Villeurbanne	10	5	5	0	0	499	452	47
2. Cholet	9	5	4	0	1	416	351	65
. Rcf Paris	9	5	4	0	1	493	449	44
. Monaco	9	5	4	0	1	479	463	16
5. Limoges	8	5	3	0	2	539	494	45
. Montpellier	8	5	3	0	2	483	480	3
. Nantes	8	5	3	0	2	454	458	-4
8. Mulhouse	7	5	2	0	3	468	462	6
. St-Quentin	7	5	2	0	3	367	368	-1
. Orthez	7	5	2	0	3	438	458	-20
. Antibes	7	5	2	0	3	421	442	-21
. Lorient	7	5	2	0	3	448	474	-26
13. Caen	6	5	1	0	4	455	464	-9
. Gravelines	6	5	1	0	4	434	465	-31
. Avignon	6	5	1	0	4	392	432	-40
. Tours	6	5	1	0	4	429	503	-74

16<sup>e</sup> journée (samedi 15 octobre). — Monaco-Cholet (15 h 15 sur Antenne 2); Caen-Limoges; Mulhouse-Lorient; Tours-Avignon; Gravelines-Orthez; Nantes-Antibes; Racing-Villeurbanne; Saint-Quentin-Montpellier.