

Pitch Cholet-Basket - Montpellier, ce soir

A ne pas prendre à la légère

Entre deux soirées européennes, CB renoue avec le championnat à l'occasion de la venue de Montpellier. Une rencontre à ne surtout pas prendre à la légère.

CHOLET. — Une préparation perturbée, des habitudes hexagonales à reprendre au moment où démarre la campagne européenne, les bobos des uns et des autres : en dépit de son statut de favori, Cholet Basket doit prendre en considération la menace montpelliéraine ce soir.

« Il ne faut surtout pas mettre ce match entre parenthèses. Désormais, nous allons devoir mener de front championnat et coupe d'Europe. La qualité de nos performances dépendra de notre capacité à passer sans retard d'une compétition à l'autre ». Jacky Moreau, l'assistant de Jean-Paul

Rebatet, ne s'attend surtout pas à une promenade de santé, ce soir.

Certes, depuis le match aller, la formation choletaise a accompli de gros progrès. Conquérante, collectivement au point, elle n'a plus grand-chose en commun avec le groupe en quête d'identité qui avait signé un succès laborieux dans l'Hérault.

« C'est l'un des favoris du championnat. Cholet est fort partout. On peut toujours essayer de neutraliser Warner : on y arrivera peut-être mais il y aura d'autres joueurs pour prendre la relève ». Alain Gilles va même jusqu'à admettre la part de rêve plus que réduite qu'autorise un déplacement dans les Mauges.

« A Antibes, ils ont été longtemps dans le coup », remarque Jacky Moreau, qui insiste sur le potentiel taille de l'équipe héraultaise : « Elle peut jouer à quatre grands avec un Méthélie tonique et mobile. Cette équipe a des ressources ».

Les Choletais ont encore en mémoire les difficultés rencontrées à l'aller devant la zone montpelliéraine. « Au sortir d'un match au Portugal, où notre puissance physique n'a pas été contestée, on va se trouver confronté à une opposition plus rude ». Jacky Moreau met l'accent sur la constance de Blackwell sous les panneaux et l'opportunisme de Jones.

Enfin, il faut compter avec le jeune Cérèse aux côtés d'un Guy Prat dont la vaillance n'est plus à vanter. La saison dernière, le jeune meneur de l'équipe de France militaire, alors avignonnais, avait infligé une belle claque aux Choletais !

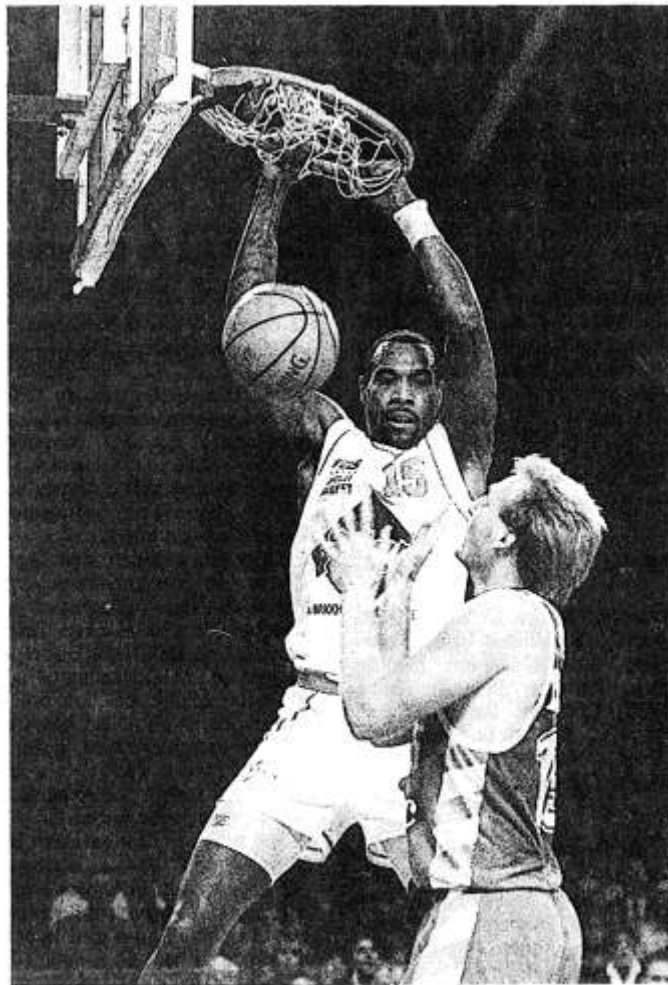
Jean-Paul Rebatet n'a pas manqué de le rappeler à ses joueurs. Histoire de leur préciser que le seul fait de se présenter sur le parquet ne leur donnera pas automatiquement la victoire. Même s'ils restent sur une série de 6 succès consécutifs, voire 12 pour les internationaux Rigaudeau et Courtinard.

Location pour CB-Moscou

La location pour le match de Coupe d'Europe CB-Moscou du mardi 18 décembre se poursuivra lundi 17, de 17 h 30 à 19 heures, au foyer de CB, rue de la Rochefoucauld.

Gare à a zone

Seulement, entre l'exil momentané à Du Bellay pour les entraînements, la bronchite de Warner, le genou douloureux de Devereaux et la bonne résistance offerte dimanche dernier par Montpellier à Antibes, les raisons ne manquent pas qui incitent à une certaine réserve.



John Devereaux, conquérant à Ovar mardi, devra encore l'être ce soir

Ce soir, 20 h 30, à la Meilleraie

Cholet-basket

- 4 RIGAUDEAU (1,97 m)
- 5 COQUERAN (2,07 m)
- 6 BILBA (2 m)
- 7 CHAM (1,96 m)
- 8 ALLINÉI (1,90 m)
- 9 WARNER (2,03 m)
- 11 JOHN (1,94 m)
- 12 COURTINARD (2,06 m)
- 15 DEVEREAUX (2,06 m)

Manager :
Jean-Paul REBATET

Montpellier PSC

- 4 B. RUIZ (1,91 m)
- 5 JONES (2 m)
- 6 METHÉLIE (1,96 m)
- 7 PRAT (1,80 m)
- 8 CÉRASE (1,78 m)
- 10 FAYE (2,08 m)
- 11 EHRET (1,92 m)
- 12 BIENVENU (1,99 m)
- 13 DIÉ (2,02 m)
- 15 BLACKWELL (2,06 m)

Manager :
Alain GILLES

Bruno Ruiz

« Cholet est déjà dans l'histoire »

CHOLET. — « Il y a une chose qui est extraordinaire avec Cholet, c'est que quand on joue contre lui, on a déjà l'impression de rencontrer une de ces équipes qui ont fait l'histoire du championnat de France, comme L'ASVEL ou Limoges. La vitesse à laquelle le club est arrivé en haut de l'affiche et s'y maintient, c'est incroyable. » Celui qui vous lâche ça spontanément en parle en connaissance de cause, pour avoir porté pendant deux saisons le maillot du CB, une sous Tom Becker, la seconde avec Jean Galle. Cela fait maintenant près de trois ans que Bruno Ruiz, puisque c'est de lui qu'il s'agit, a quitté Les Mauges pour les rivages de la Méditerranée, à Montpellier. Facile dans ces conditions de rentrer dans le jeu des comparaisons.

« J'ai le sentiment que si j'étais resté à Cholet j'aurais continué à progresser, alors que maintenant j'ai tendance à stagner », raconte Bruno. Ça vient de ce qu'au CB on fait travailler les faiblesses des joueurs, les fondamentaux, ce qui n'est pas le cas à Montpellier, où l'on joue davantage sur nos acquis. Alors c'est vrai qu'au niveau professionnel ça laisse des regrets. »

Intarissable sur un sujet qu'il connaît bien, Bruno Ruiz poursuit : « Regardez le nombre de jeunes qui sortent au CB. J'ai presque envie de dire qu'au niveau des Internationaux, si certains clubs les achètent tout fait, à Cholet on les forme. Nous, par exemple, on n'est pas plus mauvais que d'autres, simplement, encore une fois, on ne travaille pas assez nos points faibles et on se fait dépasser par des équipes plus ambitieuses ».

Un peu sévère le jugement de celui qui forma avec Valéry Demory, l'une des meilleures



Bruno Ruiz, absent ce dernier dimanche à Antibes, va retrouver ses partenaires et La Meilleraie, ce soir. (Photo Georges Mesnager).

paires d'arrières du championnat. « Bah ! c'est comme ça, dit-il, on manque de constance, de discipline. On a du mal à tenir plusieurs résultats d'affilée. »

Pas très encourageant pour Montpellier tout ça, avant de venir se frotter à Cholet, à La Meilleraie. « Attention, rajoute Ruiz, on sait que le CB est en super-forme, mais on va es-

sayer de limiter l'écart, comme à Antibes, et qui sait... D'autant qu'on a le potentiel pour battre n'importe qui, on l'a déjà prouvé et Mulhouse ou Gravelines s'en souviennent. »

Le genre d'avertissement sans frais que les Choletais feront bien de prendre effectivement au sérieux.

Lionel RUSSON

Les équipes

Cholet : 4. Rigaudeau (1,97 m), 5. Coqueran (2,07 m), 6. Bilba (1,98 m), 7. Cham (1,96 m), 8. Allinei (1,92 m), 9. Warner (2,02 m), 11. John (1,94 m), 12. Courtinard (2,05 m), 13. Keita (1,94 m), 15. Devereaux (2,05 m).

Montpellier : 4. B. Ruiz (1,92 m), 5. Bill Jones (2 m), 6. Méthélie (1,97 m), 7. Prat (1,80 m), 8. Cérase (1,78 m), 10. Apollo Faye (2,08 m), 11. Erhet (1,92 m), 12. Bienvenu (1,99 m), 13. Dié (2,02 m), 15. Blackwell (2,06 m).

Arbitres : MM. Gasperin et Saint-Aubert.

18 heures : match des espoirs.

Location des places : de 10 à 12 heures au foyer de CB, à partir de 18 heures aux guichets de la Meilleraie.



Dans le « basket de rues et de tranchées » qu'a été le match de mardi à Ovar, pour reprendre les termes Jean-Paul Rebatet, Olivier Allinéi, ici aux prises avec le Montpelliérain Guy Prat, a été parfait. (Photo Geor Mesnager).

Nationale 1 A masculine

CHOLET - MONTPELLIER

Tout sauf un intermède

Cholet-basket s'est plongé avec gourmandise dans la coupe d'Europe. Dans la petite salle portugaise d'Ovar, la troupe de Jean-Paul Rebatet a affirmé ses prétentions (92-69). Mais le test, c'est pour ce prochain mardi face aux Moscovites c Dinamo. D'ici-là, les Choletais sont priés de revenir sur terre pour un match de championnat face à Montpellier qui n'a rien de l'intermède. Le sérieux est de rigueur.

ANGERS. — Il n'est pas dans les habitudes des Choletais de négliger un rival. Jean-Paul Rebatet et Jacky Moreau, son assistant, ont encore moins de raisons de le faire, en cette période de coupe d'Europe.

La tentation serait grande, pour des Choletais revenus du Portugal auréolés d'un succès (92-69) qui confirme leurs prétentions, de négliger une soirée de championnat située trois jours avant un nouveau rendez-vous européen.

Pas plus qu'ils n'avaient le droit de se « louper » à Ovar, les équipiers de Félix Courtinard n'ont le droit de déraiser ce prochain mardi face au Dinamo Moscou. Le vrai rival de CB dans la quête d'une des deux places en demi-finales de coupe des coupes, le voilà. Jean-Paul Rebatet et sa troupe n'en sont que trop conscients.

Dans ce contexte d'exaltation européenne, les Choletais seraient bien mal inspirés de considérer la réception du Montpellier d'Alain Gilles comme un intermède.

« Gardons-nous en, clament en chœur Jean-Paul Rebatet et Jacky Moreau. Montpellier appelle toute notre attention. Antibes a peiné, dimanche dernier, pour les mettre à la raison (101-91). Il s'agit d'être le plus concentré possible. »

Warner-Devereaux gênés

Il est sûr qu'un faux-pas ou un succès laborieux ne constituerait pas une préparation fameuse à la réception des Moscovites. « Ce n'est pas le moment de se laisser aller en championnat. La victoire est non seulement prioritaire, mais il ne peut y avoir place pour le moindre doute. Dans la perspective du Dinamo, ce serait préjudiciable »

Autrement dit, Montpellier, c'est l'occasion de se placer sur l'orbite de la coupe d'Europe. Comptenu de la santé affichée, depuis un mois, l'objectif paraît largement à portée des Choletais. Encore que la santé de Graylin Warner et de John Devereaux ait donné quelque souci à Jean-Paul Rebatet, ces derniers jours.

« Graylin a du mal à respirer. Sa bronchite le perturbe, mais ce soir, ce devrait être réglé. Quant à John, il n'a pu s'entraîner normalement, gêné qu'il était par un genou. Rien de bien méchant, là-aussi. »

On veut le croire. Pas seulement pour cette réception de Montpellier, mais surtout pour le rendez-vous de ce prochain mardi. Un choc européen qui hantera tous les esprits, ce soir à la Meileraie.

Max FOUGERY.

LOCATIONS CB-DYNAMO
MOSCOU : lundi 17 décembre, de 16 h 30 à 19 h ; aujourd'hui 15 décembre, de 10 h à 12 h, au foyer de Cholet-Basket, rue de La Roche-Foucaud.

FICHE TECHNIQUE

CHOLET

65,6 % aux tirs. 68,1 % aux lancers francs.

	Pts	T2	T3	Lf	Ro	Rd	C	P	D	I	Ftes	Mn
Rigaudeau	13	4/5	1/2	2/4		4	1	1	17	2	4	30'
Bilba	9	4/5		1/3	2	1	3		2	1	2	28'
Cham	2	1/3				2	1	2	1		1	14'
Allinei	5	0/2	1/1	2/2		2		2	7	1	1	26'
Warner	43	10/15	7/10	2/2	1	3	1	4	4		3	36'
John	6	3/3			1			1	1	2	1	10'
Courtinard	16	5/8		6/9	2	7	2	2	3		3	29'
Devereaux	15	5/6	1/4	2/2	1	3		1	3		1	27'
Total	109	32/47	10/17	15/22	7	22	8	13	38	6	16	200'

MONTPELLIER

50,6 % aux tirs. 84,6 % aux lancers francs.

Jones éliminé pour 5 fautes (40°).

	Pts	T2	T3	Lf	Ro	Rd	C	P	D	I	Ftes	Mn
Jones	33	16/23		1/1	4	2	1	2	5	3	5	39'
Methelle	6	3/5			3	1			1		2	20'
Prat		0/3				1		1	10	1	3	24'
Cerese	6		2/3					1	2	1		16'
Faye	15	5/10	1/2	2/2	1	4		2	7	2	3	27'
Erhet		0/1						1			2	4'
Bienvenu	3	0/1	1/2		1			1	1			6'
Die	2	1/7	0/4		3	3			3		4	24'
Blackwell	34	13/22		8/10	5	7		4	3	1	3	40'
Total	99	38/72	4/11	11/13	17	18	1	12	32	8	22	200'

Arbitres : MM. Gasperin et Saint-Aubin. 4.500 spectateurs.

Pts = Points ; T2 = tirs à 2 points ; T3 = tirs à 3 points ; Lf = lancers francs ; Ro = rebond offensif ; Rd = rebond défensif ; C = contres ; P = pertes de balles ; D = passes décisives ; I = interceptions ; Ftes = fautes ; Mn = temps de jeu.

CHOLET - MONTPELLIER (109-99)

La fin sans la faim

Çela aurait dû être une déroute, ça n'a été qu'une défaite honorable. Les Montpelliérains d'Alain Gilles ont sauvé les meubles et les apparences en ne concédant que dix points (109-99) à Cholet. Ils le doivent à un final en roue (très) libre de leurs hôtes qui ont dilapidé la majeure partie des 31 longueurs d'avance (85-54) qu'ils comptaient à la 28^e minute. Un laisser-aller excusable. Les Choletais ont « payé » le déplacement d'Ovar et leur appétit s'est satisfait d'une victoire assurée à la demi-heure de jeu. Une fin sans la faim par la faute d'un Dinamo Moscou attendu de pied ferme demain soir. Ça se pardonne.

CHOLET. — Ils auraient pu tout casser en creusant un écart gigantesque. Au bilan, les Choletais ont dû se contenter d'une victoire banalisée par la faute d'un final poussif. Ce raccourci de la visite de Montpellier à la Meilleraie résume assez clairement les débats.

Samedi soir, les Montpelliérains ont été à la rue. Ils ont même

touché le fond peu avant la demi-heure de jeu. Un fond mesuré à la cote moins 31 (85-54). Un abîme dans lequel ils se sont inexorablement enfoncés en décrochant à deux minutes du repos. Alors qu'ils pointaient à cinq longueurs (44-39), les Méditerranéens ont perdu pied.

« Un trou qui nous coûte le match, regrette l'ex-Villeurbannais Alain Gilles. On s'est mis à jeter les ballons. Si nous avions atteint le repos avec cinq points de retard, le visage du match pouvait changer. Mais il y a eu quinze points à la pause (60-45) et après on s'est encore plus enfoncés. J'ai cru alors qu'on aurait droit à une magistrale correction. »

Mais, la demi-heure de jeu passée, les hommes de Jean-Paul Rebatet ont baissé de pied. Pour tenir, dans un premier temps, les partenaires de l'inusable quadra-cénaire Apollo Faye à bonne distance (99-73, 35^e), avant d'accuser nettement le coup dans un final où ils ne rendirent que dix petits points à des Montpelliérains en marquant vingt-six (109-99).

Warner encore l'adresse toujours

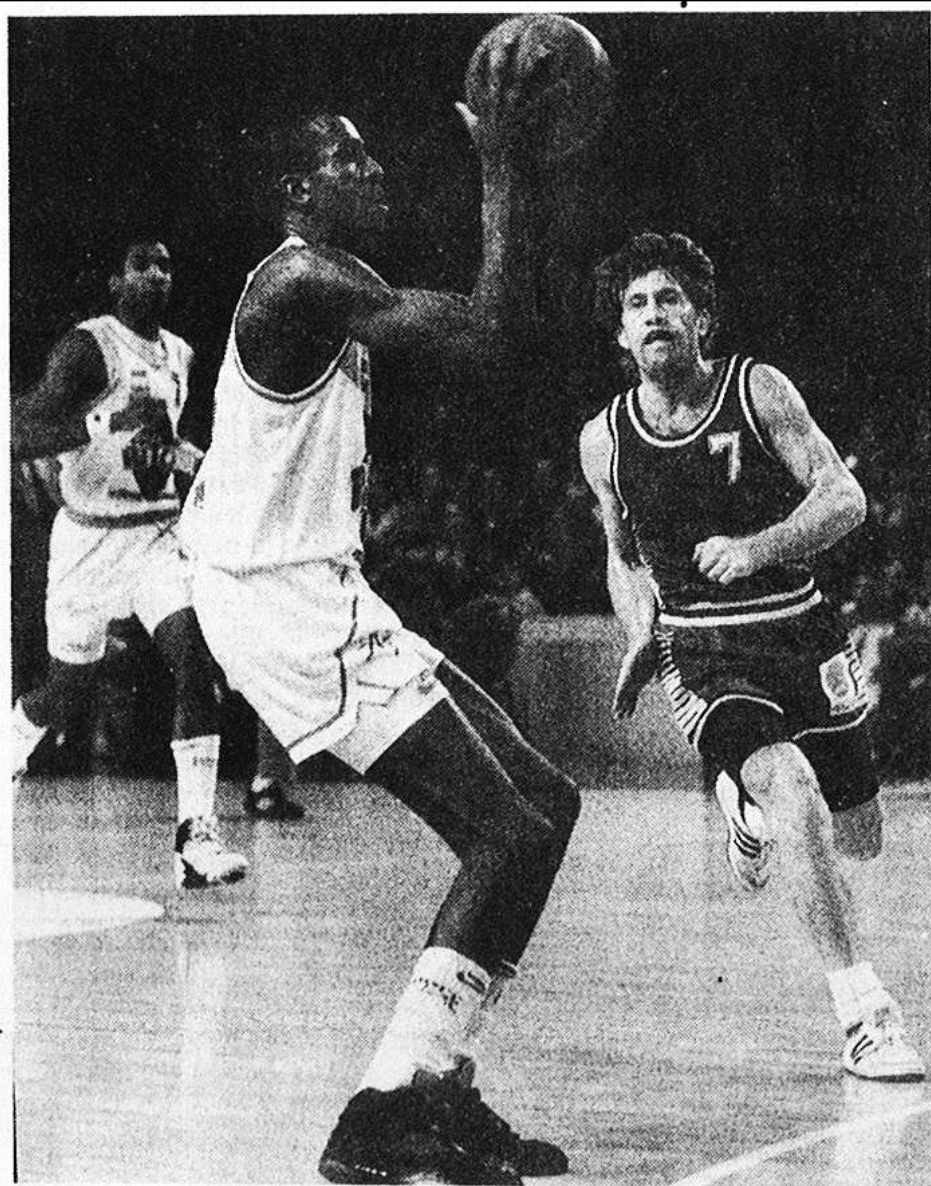
Un final qui engendra la déception mais nulle inquiétude, car les jeux étaient faits depuis long-

temps. Depuis la 18^e minute ! Si craintes il y a eu, elles ne se sont manifestées que dans la première partie du match. Celle pendant laquelle la troupe d'Alain Gilles a fait la loi à l'intérieur.

David Blackwell a régné en patron dans les raquettes de la Meilleraie. Pas plus Jim Bilba, Félix Courtinard, vite gêné par les fautes, que John Devereaux, en délicatesse avec un genou et entré en jeu à la 9^e minute seulement, n'ont su ou pu, dans un premier temps, ébranler le volumineux centre méditerranéen. Sa présence et son efficacité au rebond (9 prises à lui seul en première période pour 13 choletaises) ont ainsi compensé l'adresse moyenne (50 %) de ses partenaires.

Mais les Choletais, dans le sillage d'un Warner ayant retrouvé sa « patte » de Pau-Orthez, ont manifesté une réussite tellement insolente (76,6 %) dans cette période initiale, que les doutes se sont très vite estompés. La volonté de « tuer » le match s'est alors manifesté avec autorité, avant de se noyer dans un final que l'on sait. Un final sur lequel l'ombre du Dinamo Moscou a plané. Ceci explique cela.

Max FOUGERY.



CHOLET - MONTPELLIER. — Encore 43 points et 70 % de réussite pour Graylin Warner ! Le Montpelliérain Guy Prat est bouche bée. Et pourtant, Warner se plaignait de mal respirer. (Photo Georges Mesnager).

C.B. engrange puis se disperse

Entre deux tours de Coupe d'Europe, les Choletais emmenés par Warner (43 points) ont eu un avantage de 31 unités avant de dérouler.

CHOLET (salle de La Meilleraie) : après la victoire sur Ovar, et avant la réception de Moscou mardi, il fallait aux Choletais revenir au championnat. Et la crainte dans ce cas-là, est la décompression.

Le syndrome de Tours et d'Avignon l'an passé. Et bien C.B. a démontré qu'il avait sans doute franchi un palier en s'imposant devant les Montpelliérains de Gilles. Ceux-ci tinrent le coup durant près de 17 minutes. A la facilité dans le jeu extérieur des Choletais (76,60 % de réussite en première période et 8 sur 10 à 3 points) les hommes de l'Héroult imposèrent une épreuve de force à l'intérieur. Et dans ce duel, Blackwell prit le dessus sur Courtinard et Bilba. Et quand Devereaux (touché à un genou) entra (8*) le scénario ne fut pas modifié.

Si dans ce secteur Cholet souffrait donc, maître Warner heureusement connut la main chaude. L'Américain engrangeait pour les Mauges. Inarrêtable. Néanmoins le déficit sous les panneaux, où Jones recueillait le fruit du travail de Blackwell permettait aux Montpelliérains de rester dans la course (44-39 sur un panier primé de Cesare 17*) après n'avoir concédé d'un retard maximum de 10 unités (11*).

Après tout se dérégla chez les hommes de Gilles. Ils arrosaient déjà beaucoup. Ils continuèrent à outrance. « On a jeté comme ça pas mal de ballons, et on a mal géré cette fin de période. Des joueurs ont perdu les pédales. Et au lieu de rentrer à la pause avec - 5, nous avions - 15.

Gilles le reconnaît. Cela n'eut peut être pas changer le destin. Mais la rencontre aurait durer un peu plus. Mais avec un 16-6 avant les vestiaires, CB se tranquillisait.

Retour en fanfare

Nouveau coup d'accélérateur ensuite au retour. 8-0 pour commencer, et 19-7 après 26 minutes. Blackwell était à 3 fautes, les Choletais se jetaient sur tous les ballons. Une minute plus tard l'écart fut à son maximum. Plus 31 pour les élèves de Rebatet (85-54). Le match ce coup-ci était plié. « On a pêché par manque de rigueur défensive et montré des lacunes » ajoutait Gilles. « Mais mon équipe s'est montré courageuse. Un bon mental. Et un bon signe pour l'avenir. »

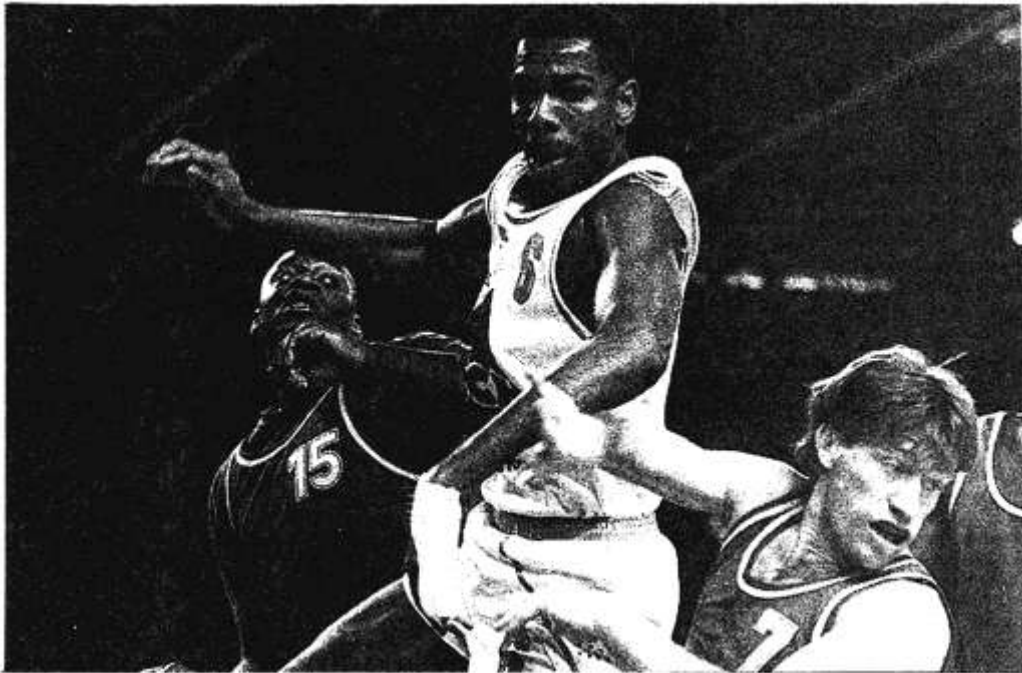
Car les Montpelliérains à la rue, allaient tout de même revenir à - 10. la cause ? Un certains laisser aller chez les

Choletais sûrs de leur fait. Et ces 10 dernières minutes bien débridées permirent surtout à Jones de faire son numéro.

Ce match m'inquiétait analysait Rebatet. Nous avons débuté bizarrement. Puis évoluer par à coups, mais qui ne dureraient pas. On aurait pu écraser Montpellier, c'est vrai. Mais les joueurs eurent ensuite, le score acquis la tête à Moscou. Il faut ajouter pour tempérer cette déception de fin de rencontre que nous n'avons pas eu la possibilité de nous entraîner normalement. Après le sol très dur du Portugal, ce sont deux éléments qui nous ont perturbés. »

Conséquences : tendinite pour Devereaux, entorses pour Warner et John. Contrariété : n'avoir pas pu avant la visite des Soviétiques travailler le rythme. Satisfaction, une victoire entre deux productions continentales. Même si les Choletais terminèrent en déroulant complètement.

Jean-François CHARRIER



Les Choletais comme Bilba ici eurent du mal sous les panneaux devant le jeune Blackwell (22 ans, n° 15) qui a une marge de progression énorme aux dires de Gilles. A droite Prat (7).

(Photo C. Rocher)



Maître Warner une fois encore a tiré C.B. d'un mauvais pas. En face Jones (5) alimenta la marque en fin de match.

(Photo C. Rocher)

Le film du match

Deux absences en ce début de match : celle de Ruiz (Montpellier) qui, blessé, n'a pas fait le déplacement ; et celle de Devereaux qui, souffrant du genoux, n'est pas aligné par J.-P. Rebatet dans le cinq de départ choletais.

Montpellier débute avec Jones, Méthèlie, Prat, Dié et Blackwell. J.-P. Rebatet a choisi Rigaudeau, Bilba, Cham, Warner et Courtinard.

5' (12-7) : Blackwell, en puissance, a ouvert le score et profite de l'absence de J. Devereaux pour peser de tout son poids sur Courtinard, sous le panneau choletais. En revanche, la boîte sur Rigaudeau « ferme » mal. CB passe ses combinaisons comme à l'entraînement.

10' (27-17) : Premier temps mort pris par A. Gilles à 16-11. F. Courtinard a reçu momentanément le renfort de J. Devereaux, tandis que Faye a relayé Dié à Montpellier. Les Choletais sortent une superbe action rapide, conclue par un smash de Courtinard... sanctionné de sa troisième faute – totalement imaginaire celle-là – qui l'oblige à céder sa place à Bilba.

20' (60-45) : Le grand écart au repos, réussi en deux minutes, alors que, par un panier primé du jeune Cérèse, Montpellier était revenu un instant à cinq points (44-39). Heureusement, Rigaudeau, en patron, a lancé deux superbes contre-attaques conclues par Bilba. L'écart enfle subitement et G. Warner, égal à lui-même, balance son sixième panier primé (!) au klaxon arrêtant le jeu.

28' (85-54) : Les Choletais sortent d'une période exceptionnelle qui a soulevé des « oh ! » d'admiration du public. Bonne défense, jeu rapide, redoublements de passes, un jeu de très haute tenue a balayé les visiteurs. En contre-attaque, Devereaux smashe et Warner s'arrête pour marquer à trois points. Au sortir de ce passage de rêve, CB mène de 31 points...

32' (93-66) : J.-P. Rebatet a dû prendre un temps mort pour enrayer le retour amorcé par les visiteurs (4-12). J. Devereaux est mis au repos et E. John vient de se donner une entorse.

36' (99-82) : Jones profite d'un relâchement certain au plan défensif des Choletais pour arrondir les angles d'une défaite inéluctable. Le retour de Montpellier ne donne pas le change.

40' (109-99) : Les Choletais n'ont pas su enrayer les offensives héraultaises, mais aussi se freiner dans une fin de rencontre un peu débridée. Ne parvenant pas à poser le jeu, ils s'exposent même aux pépins physiques, comme G. Warner qui se blesse légèrement et doit sortir. La victoire est cependant assurée depuis longtemps.

Plein les poches

CHOLET. — « Ce match là, la saison dernière on le perdait. Il a été droit au but, samedi, Jean-Paul Rebatet. « Montpellier, ce soir, c'est comme Tours après notre périple yougoslave de Lubljana. Dans le même contexte, l'an passé, on s'était « ramassés ». Ce soir, on gagne. J'en déduis qu'on est plus fort. C'est la grosse satisfaction, la seule. »

Il a le commentaire plutôt tiède, l'entraîneur choletais. Comme le public de la Meilleraie, il semble enclin à oublier à quel point Montpellier a pu être à la rue en seconde période. « Eh, oui !, admet-il, je ne peux oublier notre final. Il me déçoit. Je ne peux me réjouir des erreurs commises dans ces dix dernières minutes. Je vou-

lais que ce match nous permette d'être dans le rythme du Dinamo Moscou. Au lieu de quoi, on a été en panne de rythme. Tous mes gars s'en sont plaints, ce soir. »

Et Jean-Paul Rebatet d'évoquer l'après-Ovar. « On n'a déjà pas joué sur un registre habituel, au Portugal. On y gagne en usant d'artifices. Dans les entraînements suivants, on aurait dû reprendre nos marques. On n'a pas pu le faire. Les entraînements ont été perturbés par le problème de salle et il y a eu les « bobos » de John Devereaux et Graylin Warner qui sont directement liés à notre déplacement d'Ovar. »

L'entraîneur choletais n'a pas l'air de goûter pleinement ce succès. « Parce qu'Eric John s'est fait une entorse, parce que

Devereaux se plaint avec insistance de son genou, parce que Warner, outre ses difficultés respiratoires, est sorti boitillant. »

On pourrait croire, à s'en tenir à ces propos chagrins, que Cholet-basket a grandement ca-fouillé face à Montpellier. Ce n'est tout de même pas tout à fait cela. « Bien sûr, a corrigé Jean-Paul Rebatet, mes joueurs m'ont rassuré en distançant Montpellier de trente points. A ce moment-là, je suis convaincu qu'ils ont pensé à notre rendez-vous de mardi. A quoi aurait-il servi d'en mettre plein la vue à Montpellier ? L'équipe à écraser, c'est le Dinamo. Je veux croire que mes gars en ont gardé plein les poches. » Nous aussi !

M. F.

ILS ONT DIT

Guy Prat (Montpellier). — « Il est franchement dommage que nous ne soyons pas plus sérieux ; notre équipe a de grosses possibilités, mais nous ne les concrétisons jamais totalement. C'est bien beau de tenir en respect Antibes ou d'autres grosses cylindrées, si au bout du compte on n'enregistre pas de points, ça ne sert à rien... ».

John Devereaux (Cholet Basket). — « Ma douleur au genou, c'est comme mes douleurs au dos ; cela me gêne passagèrement, mais ne compromet pas l'essentiel ; c'est le lot de tout un chacun en compétition. Ça ne m'empêchera pas de répondre présent devant Moscou, mardi ».

Félix Courtinard (Cholet Basket). — « Je me demande si les arbitres veulent que je joue ! Heureusement que ce n'est pas pareil en match international... Je veux bien reconnaître des fautes en défense, mais en attaque, c'est du parti-pris. En tout cas, c'est toute l'équipe qui en subit les conséquences ; à moins que ce ne soit ce qu'on cherche... ».

Tom Becker (Le Mans). — « C'est un bon match de préparation pour Cholet contre Moscou. L'équipe de Montpellier n'est pas facile à jouer, car, si elle n'est pas toujours performante en défense, elle est très forte en attaque avec deux excellents Américains ».

A. Rigaudeau (Cholet Basket). — « Le retour de Montpellier s'explique surtout par le fait qu'on n'a pas pu travailler sur le rythme du jeu depuis notre retour d'Ovar. D'autre part, avec l'écart réalisé de bonne heure en seconde période, cela s'explique naturellement au plan mental. Finalement, il n'y a pas eu trop de dépense physique dans ce match. Quant à faire tourner le ballon, c'est difficile quand se présentent autant d'ouvertures en attaques... ».

P. Cham (Cholet Basket). — « On est content d'avoir gagné, et de continuer ainsi sur notre lancée. On est parfois tombé dans la facilité, devant une équipe qui a eu un sursaut d'orgueil. Pour ce qui me concerne, il me faut jouer plus pour retrouver toutes mes sensations ».

Pitch Cholet-Basket - Montpellier : 109-99

Un festival inachevé

Montpellier s'en est tiré à bon compte à la Meilleraie. Menée de 31 points en milieu de deuxième période, l'équipe héraultaise a profité du relâchement local pour atténuer sa défaite. Dommage pour les spectateurs, mis en appétit par dix minutes de festival choletais.

CHOLET. — « Je comprends la déception du public. On lui a fait miroiter une grande partie et elle se termine de manière plus que quelconque ». En voulait-il vraiment à ses joueurs, Jean-Paul Rebatet ? Pas certain : sitôt le match terminé, il avait d'autres soucis en tête que ceux inhérents à ce final bâclé. Les blessures de Devereaux, John et Warner (lire par ailleurs) le préoccupaient davantage au moment où il se projetait déjà dans la rencontre avec le Dinamo Moscou, mardi.

En réalité, les satisfactions ne manquaient pas à l'entraîneur choletais. Notamment, la manière dont son équipe venait de

Et d'évoquer la phase dans laquelle CB vient d'entrer : « En décembre-janvier, on va multiplier les déplacements, les entraînements seront réduits, la récupération moins aisée. John Devereaux paye ce soir le sol dur d'Ovar. Notre baisse de régime finale correspond en partie à une absence de rythme. On a été capables d'imposer des séquences intensives, pas de les renouveler autant que je l'aurais souhaité ».

Après un match portugais sans opposition sous les panneaux, Jean-Paul Rebatet souhaitait revoir ses intérieurs face aux Héraultais en sachant que le Dinamo, demain, ne manquera pas d'atouts dans la raquette. Devereaux ménagé dans les dix premières minutes en raison d'une tendinite à un genou, Courtinard devenu la cible privilégiée des arbitres, ce ne fut guère aisé. D'autant que Blackwell avait placé les débats très haut. Résultat, CB s'est retrouvé en déficit au chapitre des rebonds, situation due en grande partie à la production du numéro 15 visiteur.

Pourtant, Montpellier était à la rue à la 27^e minute. Explications d'Alain Gilles : « On joue à l'envers dans les trois minutes avant la reprise. Nous pouvions réduire notre handicap à 5 points au repos en conservant la balle et on fait le contraire ». Principal accusé : Drissa Dié, dégainant plus souvent qu'à son tour, en vain.

Un tandem infernal

Et la reprise ? « Elle met le doigt sur notre fragilité mentale. J'avais prévenu mes joueurs mais ils ont été incapables de résister à la pression choletaise ». L'entraîneur montpelliérain est le premier à convenir que cet écart de 10 points sauve les apparences mais reflète mal la différence entre les deux équipes. « Il n'y a pas photo : Cholet a un effectif supérieur, des res-

sources défensives et offensives que nous ne possédons pas. Son pourcentage de réussite est éloquent. Warner était inarrêtable ».

Même chahuté en début de match, Cholet a en effet fait valoir des atouts de premier ordre : 76 % de réussite en première période, cela compensait largement les difficultés rencontrées au rebond. L'apport offensif d'un Warner annonçant alors un 6/8 à 3 points empêcha Montpellier de tirer le moindre profit de sa force intérieure. De même, Alain Gilles ne pouvait compter sur Jones, muselé par la paire Cham - John.

Quant à la reprise, elle fut tout simplement infernale pour les visiteurs. Sept minutes de rêve, de pression défensive, de mouvements d'attaque réglés au millimètre, de passes fulgurantes délivrées par un Rigaudeau remettant dans le bain ses intérieurs, il y avait de quoi mettre l'eau à la bouche du public. Malheureusement, le final fut quelque peu expédié !

Reste l'essentiel : la confirmation de la variété des solutions dont dispose Jean-Paul Rebatet. Le rendement du tandem Rigaudeau - Warner n'y est pas étranger. Plutôt rassurant avant la réception du Dinamo !

G. TUAL

Location pour CB-Moscou

La location pour le match de Coupe d'Europe CB-Moscou du mardi 18 décembre se poursuivra lundi 17, de 17 h 30 à 19 heures, au foyer de CB, rue de la Rochefoucauld.

manœuvrer au sortir de son déplacement au Portugal. « L'an passé dans les mêmes conditions, on n'aurait peut-être pas gagné. Nous avons su passer sans transition d'un match particulier au Portugal à une rencontre de championnat et c'est plutôt positif ».

Ce qui le chiffonne plus, c'est ce relâchement final qu'il n'impute pas au seul compte de la déconcentration. « Les gars m'ont dit qu'ils ont considéré le match comme fini à 31 points. Je veux bien, mais j'espère qu'ils ont gardé en réserve cette rage d'écraser l'adversaire pour mardi. Contre Montpellier, un gros écart ne nous rapporte rien. Contre Moscou si ! ».

Sale temps pour les Limougeauds

MAUVAISE semaine pour Limoges. Après avoir perdu de justesse à Tel-Aviv, les champions de France se sont inclinés chez eux en championnat devant Reims. Une équipe de second plan a trouvé ainsi l'occasion de se mettre en évidence et surtout de prendre une option sur le maintien.

Sale temps pour les Limougeauds qui courent après le jeu collectif qui faisait leur force. Les licenciements de Bill Sweek et de McGee n'ont pas apporté les effets attendus. Les nombreuses blessures ont retardé la préparation.

Ce qui aurait été interprété comme de la déconcentration ou de la fatigue après la coupe d'Europe ne manque pas d'inquiéter. Limoges a été incapable de faire la différence et la sortie de Brooks lui a été fatale. L'équipe de Gomelski n'a pas su négocier la prolongation comme elle avait raté sa fin de match en Israël. L'entraîneur soviétique ne manque pas de pain sur la planche.

Les Limougeauds sont d'autant plus inquiets que leurs principaux

adversaires ont imposé leur loi dans ce premier tour retour. Antibes n'a pas eu besoin de forcer son talent pour venir à bout de son voisin monégasque, la lanterne rouge. L'engagement de deux nouveaux Américains en Principauté n'a pas suffi. La blessure de Chambers à l'échauffement n'a pas arrangé les affaires de l'A.S.M. Jacques Monclar a procédé en toute quiétude à une bonne revue d'effectifs.

Cholet n'a pas non plus souffert devant Montpellier. Au repos, la cause était entendue et les Choletais ont pu relâcher leur pression sans trop de craintes. Warner en a profité pour signer 43 points. Mieux que Blackwell et Jones. Rebatet n'a pas été obligé de donner la garde avant d'accueillir le Dinamo de Moscou en Coupe des coupes demain.

Mulhouse a rejoint Limoges mais ce ne fut pas chose facile devant Nantes, battu de seulement deux points. Les Nantais semblent capables de brouiller les cartes et la paire étrangère alsacienne affiche trop d'inconstance.

Pau-Orthez a subi une nouvelle déconvenue à Dijon qui assure ses arrières. Les Béarnais se sont inclinés au terme de la seconde prolongation. Les Bourguignons, bien emmenés par Goodwin, ont repoussé les assauts de Jones et de Philipps.

La défense de Gravelines, renforcé par Paddock, a prévalu à Saint-Quentin dans un derby disputé devant 5.000 spectateurs. Villeurbanne a construit son succès sur Roanne en première mi-temps. Jeudi, Le Mans avait surpris le Racing.

En Nationale 1B, ce dix-septième tour aller a bénéficié à Tours qui ne s'est pas laissé surprendre à Saint-Brieuc. La C.R.O. Lyon a écarté Voiron. Cognac a perdu à Berck. Sceaux a surpris Levallois. Caen a écarté Chatou. Les Tourangeaux, avec trois points d'avance, ont sans doute réalisé le plus difficile alors qu'une dizaine d'équipes peuvent encore prétendre aux deux places de barragistes.

Georges GUÉRIN

En raison du ralentissement de l'activité sportive pendant la période des fêtes, le journal des sports marquera une trêve. Notre prochain rendez-vous est fixé au lundi 14 janvier avec la reprise des championnats de football.

Repères

PASSE. — Quatre victoires, une défaite : le bilan est favorable à Cholet depuis que les deux équipes évoluent de concert en N 1 A (saison 88/89).

ALLER. — Lors de la première journée de championnat, CB s'était imposé 88-80 à Montpellier après avoir compté treize points d'avance à la pause (52-39). Jones (30 pts) s'était senti bien isolé face aux scoreurs choletais Warner (24 pts), Devereaux (22 pts), et Rigaudeau (20 pts).

DOMICILE. — Sur huit matches joués à la Meilleraie, CB en a remporté sept (Monaco, Nantes, Dijon, Roanne, Antibes, Gravelines, Pau-Orthez), et perdu un (Saint-Quentin).

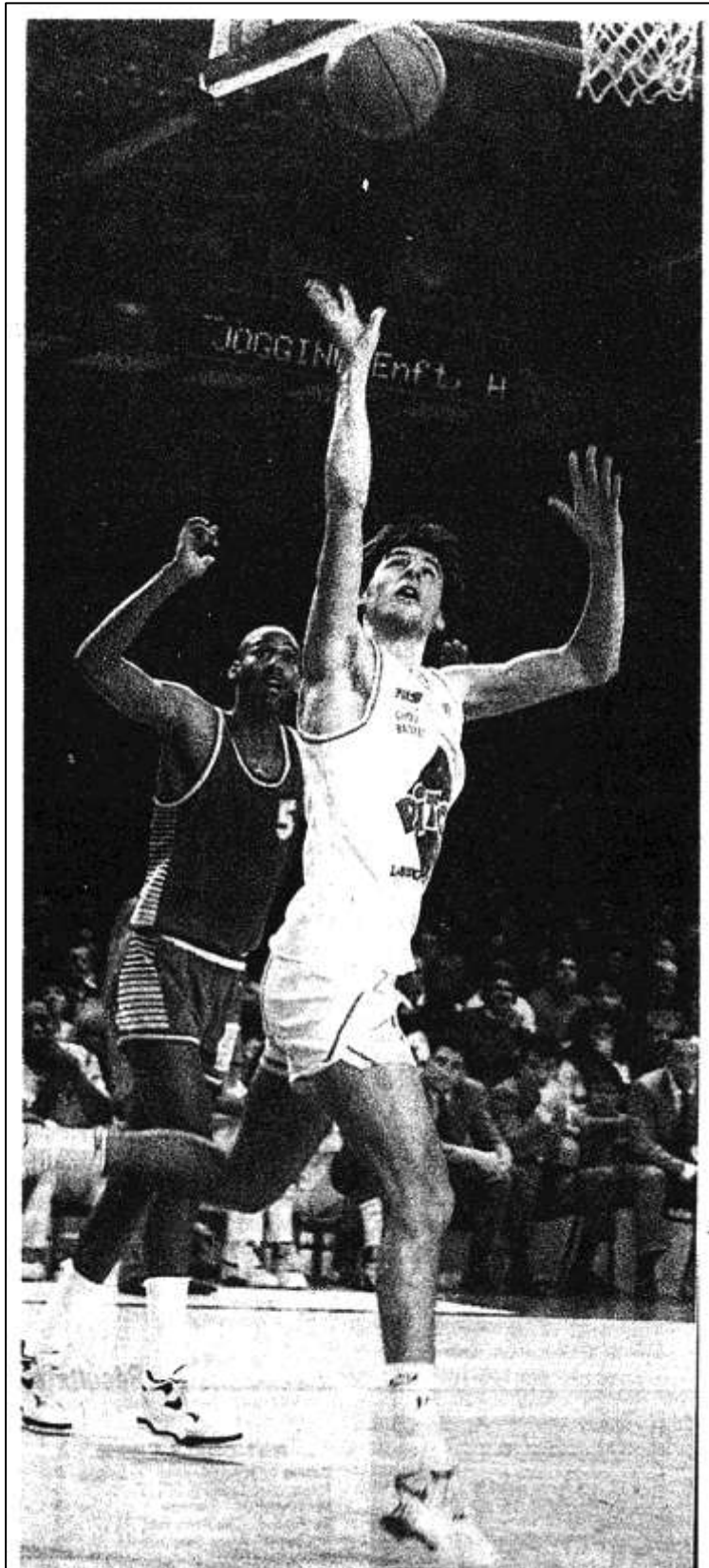
EXTERIEUR. — Hors de ses bases, Montpellier s'est incliné à cinq reprises (Limoges, Villeurbanne, Racing, Pau-Orthez et Antibes) et s'est imposé deux fois (Dijon et Reims).

ATTAQUES. — Celle de Cholet-basket (95,9 pts par match) occupe la troisième place de N 1 A derrière Limoges et Pau-Orthez. L'attaque montpelliéraine est huitième avec 88,3 pts.

DEFENSES. — Derrière Gravelines et Saint-Quentin, CB compte la troisième défense du championnat (84,5 pts par match). Celle de Montpellier est nettement moins performante : onzième avec 90 pts par mach.

MARQUEURS. — Troisième marqueur du championnat, le Montpelliérain Bill Jones tourne à la moyenne de 26,8 pts. Il précède les Choletais Warner (26 pts), Devereaux (23 pts), Blackwell (Montpellier, 16 pts), Courtinard (15 pts), Rigaudeau (14 pts) et enfant l'Héraultais Dié (13 pts).

REBONDEURS. — Blackwell, l'intérieur américain de Montpellier est un sérieux client sous les panneaux : il capte en moyenne onze rebonds par match, devançant ainsi Devereaux (9 pts), Courtinard (8 pts), Warner et Faye (15 pts).



Bill Jones n'a rien pu faire contre ce passage en ligne de fond d'Antoine Rigaudeau

Limoges ne pétille pas

PARIS. — Limoges battu pour la deuxième fois de la saison à Beaublanc ! Après Cholet, Reims, un mal-classé, est venu humilier le champion de France de basket-ball masculin, lors du 1-er tour retour (93-94). Quelque chose ne tourne pas rond à Limoges en ce moment.

Ce nouvel échec, le cinquième en 16 matches, ne peut qu'inquiéter avant de recevoir jeudi le Bayer Leverkusen en coupe des champions et de se rendre à Gravelines en championnat. La fin d'année risque d'être un peu tristounette en cas de défaite.

Alors que Limoges tire la langue, Cholet respire le bonheur et reste dans l'ombre du leader Antibes. Graylin Warner, pour la deuxième fois de suite, a dépassé les 40 points et a entraîné le club des Mauges vers une nouvelle victoire, cette fois contre Montpellier (109-99). Les Antibois, qui comptent toujours un match de retard, ont assuré l'essentiel contre Monaco, en perdition et virtuellement condamné (88-75). Billy-Joe Williams ne peut quand même pas tout faire.

CHOLET - MONTPELLIER : 109-99 (60-45). — 4.500 spectateurs. Arbitres : MM. Saint-Aubert et Gasperin.

Cholet : 42 tirs (dont 10 à 3 points) sur 64 tirs, 15 lancers francs sur 22, 16 fautes.

Rigaudeau (13), Bilba (9), Cham (2), Allinéi (5), Warner (43), John (6), Courtinard (16), Devereaux (15).

Montpellier : 42 tirs (dont 4 à 3 pts) sur 83, 11 lancers francs sur 13, 22 fautes ; Jones (40'), éliminé.

Jones (33), Methelie (6), Cerase (6), Faye (15), Bienvenu (3), Die (2), Blackwell (34).

CLASSEMENT	Pts	J	G	N	P	p.	c.	dif
1. Cholet	28	16	12	0	4	1548	1367	181
. Antibes	28	15	13	0	2	1406	1306	100
3. Limoges	27	16	11	0	5	1616	1452	164
. Mulhouse	27	16	11	0	5	1472	1393	79
5. Pau-Orthez	26	16	10	0	6	1583	1550	33
6. Gravelines	25	15	10	0	5	1243	1181	62
7. St-Quentin	24	16	8	0	8	1288	1268	20
8. Dijon	23	16	7	0	9	1362	1383	-21
. Montpellier	23	16	7	0	9	1424	1458	-34
. Villeurbanne	23	16	7	0	9	1327	1374	-47
11. Racing-Paris	22	15	7	0	8	1293	1306	-13
. Reims	22	16	6	0	10	1375	1416	-41
. Nantes	22	16	6	0	10	1301	1413	-112
14. Le Mans	21	15	6	0	9	1322	1397	-75
15. Roanne	19	16	3	0	13	1378	1512	-134
16. Monaco	18	16	2	0	14	1488	1650	-162

LES MARQUEURS

Le classement : 1. McKenzie (Gravelines) 29 points par match ; 2. Bill Jones (Montpellier) 27,2 ; 3. Warner (Cholet) 26,5 ; 4. Mikael Jones (Pau-Orthez) 25,6 ; 5. Wood (Mulhouse) et Lawrence (Le Mans) 25,4 ; 7. Thirdkill (Saint-Quentin) 23,9 ; 8. Williams (Monaco) et Devereaux (Cholet) 22,7 ; 10. Goodwin (Dijon) 22,2.

17^e JOURNEE (VENDREDI 21). — Gravelines-Limoges (samedi), Racing Paris-Saint-Quentin, Le Mans-Pau-Orthez, Montpellier-Dijon, Monaco-Cholet, Villeurbanne-Antibes (samedi), Nantes-Roanne, Reims-Mulhouse (samedi).

L'état des troupes : rassurant !

John Devereaux, Éric John, Graylin Warner, les trois éclopés de samedi soir devraient tenir leur place demain, contre le Dinamo Moscou. Le diagnostic, émis après la rencontre, devait être confirmé par des examens radiologiques hier et aujourd'hui, mais les kinés n'étaient pas particulièrement pessimistes.

Devereaux, alerté par une douleur au genou droit à l'échauffement, souffre vraisemblablement d'une tendinite. Le mal a été accentué par le sol dur d'Ovar. Pour un rétablissement complet, Devereaux a besoin de repos. Or, la trêve approche !

En fait, le plus touché des trois est Éric John (entorse à une cheville). Sauf complication, il pourra figurer sur la liste des dix, demain, mais Jean-Paul Rebatet devra sans doute le ménager.

Enfin, Graylin Warner est un habitué de ces petites entorses à la cheville, spectaculaires sur le coup, mais vite guéries. Que ses supporters se rassurent : son poignet est intact. Montpellier, une semaine après Orthez, l'a vérifié à ses dépens.

Sous les paniers

MONACO-CB, VENDREDI. — A la demande de l'équipe monégasque, les Choletais joueront vendredi à 20 h 30, au lieu de samedi, en Principauté.

ENTRAÎNEMENT PUBLIC. — Les Choletais se sont entraînés, hier matin, en la salle Du-Bellay. Un entraînement public suivi par quelque 200 élèves. Un public studieux qui n'a pas bronché et a suivi avec attention la séance de travail des basketteurs de CB.

VIDÉO EN RETARD. — Les Italiens de Bologne ont promis d'adresser une cassette vidéo de leur match contre le Dinamo Moscou, en échange de celle de la victoire choletaise d'Ovar. Un accord que Jean-Paul Rebatet et Jacky Moreau se sont empressés de tenir. Leur cassette est partie, en revanche celle de Bologne est toujours attendue.

Sous les paniers

LES ESPOIRS HAUT LA MAIN.

— Les Espoirs de Cholet-basket ont eu la main lourde pour leurs homologues montpelliérains. Ils avaient dû se contenter d'une victoire de 8 points à l'aller (78-86). Samedi, ils se sont assurés une marge de 39 points (97-58).

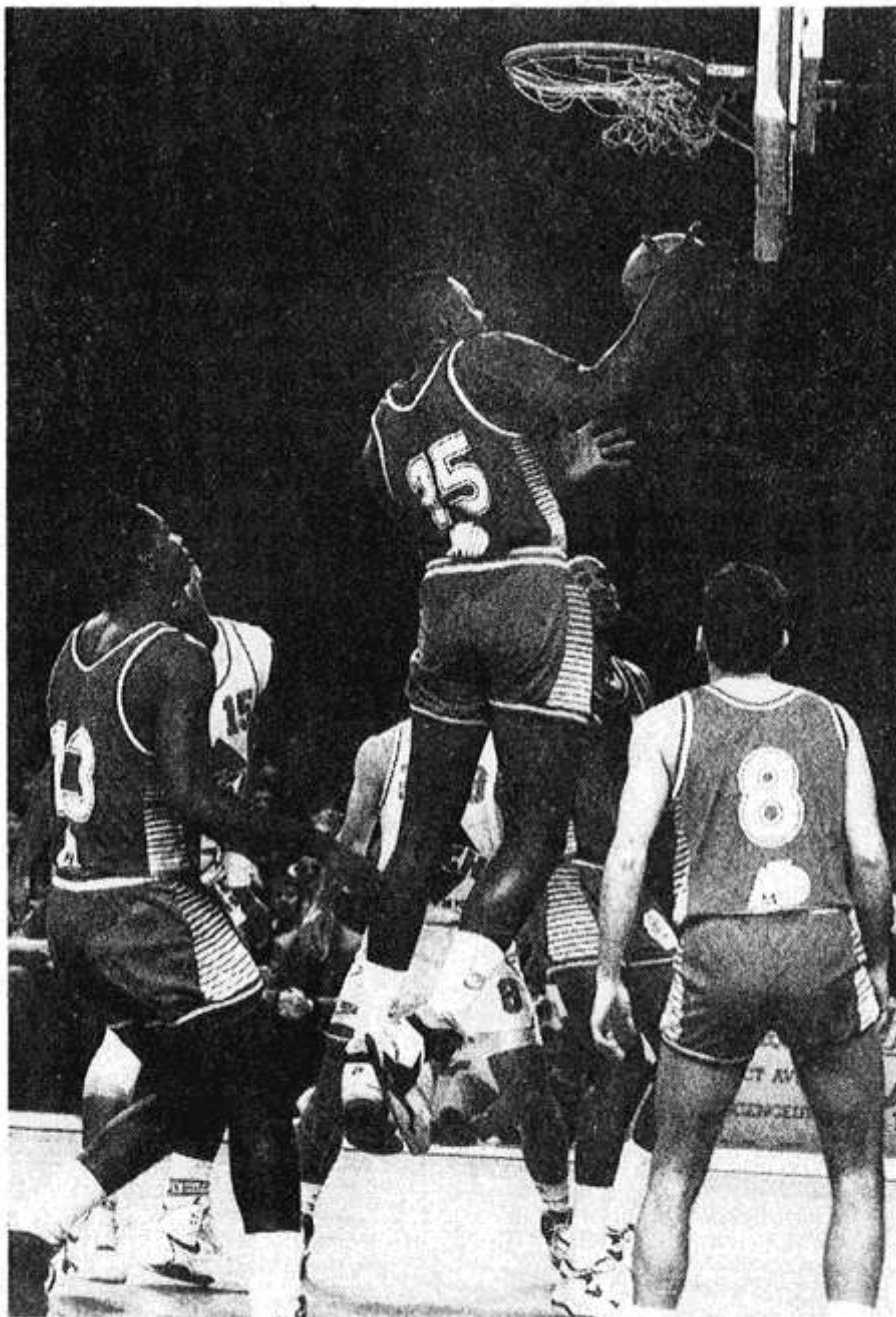
LE DINAMO A PIED D'OEUVRE.

— Un car affrété par Cholet-basket a accueilli les Moscovites du Dinamo, hier soir à Paris-Orly. Aujourd'hui, les Soviétiques pourront

s'entraîner à la Meilleraie, en fin de soirée.

PAS DE VIDÉO.

— Les Choletais n'ont toujours pas reçu la cassette vidéo du match Bologne-Moscou promise par le club italien. Celle d'Ovar-Cholet a, en revanche, été transmise dans les temps. Jean-Paul Rebatet n'apprécie pas ce « ratage ». « Si les Italiens nous ont floués, je leur promets un accueil aux petits oignons ! »



CHOLET - MONTPELLIER. — David Blackwell (15) qui survole ses partenaires Jones, aux côtés d'Allinéi (8), Cérèse (de dos), et Dié (13) a fait le ménage dans les raquettes, une mi-temps durant. Devereaux, masqué par Dié, Courtinard et Bilba ont souffert. (Photo Georges Mesnager).

Nationale 1A masculine

Le couac de Limoges

Ce devait être un premier tour retour sans histoire. Et voilà que Reims a jeté le bouchon un peu loin en infligeant à Limoges sa cinquième défaite de la saison, la seconde à domicile. Que le succès ait été arraché après prolongation démontre que le tenant du titre ne possède pas la maîtrise que confère l'expérience des joutes européennes où tout se joue souvent dans la dernière minute.

Tout comme à Tel Aviv, c'est au niveau du jeu intérieur que Limoges a cédé en fin de partie, c'est-à-dire au moment crucial. Le déséquilibre fut accentué par l'élimination de Brooks. Dès lors, on peut s'interroger sur l'engagement tardif de Lamie présenté abusivement comme un élément susceptible de venir soulager Ostrowski et Brooks aux rebonds. On ne l'avait pas vu à Tel Aviv. Il n'apparut pas sur la feuille de marque contre Reims. Dans ces conditions, avec 50 % de réussite seulement, Limoges reste vulnérable. Le constat a été fait au niveau européen. On ne pensait pas qu'il serait valable devant une équipe qui était encore classée quatorzième samedi !

Journée faste pour les promus puisque Dijon s'est offert deux prolongations pour venir à bout de Pau-Orthez.

Antibes et Cholet qui ont atteint leur rythme de croisière (Warner aussi, 43 pts) regardant tout cela avec intérêt. Les deux premières places du parcours commun leur sont promises pour peu que Limoges subissent encore quelques revers de ce genre. Le tenant du titre aura peut-être plus l'énorme avantage de recevoir lors d'éventuels matches décisifs dans le palyoff.

A signaler enfin la belle réaction de Nantes à Mulhouse et les deux succès à l'extérieur obtenus par Gravelines et Villeurbanne. Mardi soir Antibes et le Racing mettront leur calendrier à jour.

P. M.

Cholet 109 (60)

Montpellier 99 (45)

Cholet. — Rigaudeau, 13 ;
Bilba, 9 ; Cham, 2 ; Allinei, 5 ;
Warner, 43 ; John, 6 ; Courti-
nard, 16 ; Devereaux, 15.

Montpellier. — Jones, 33 ;
Methelie, 6 ; Cerase, 6 ; Faye,
15 ; Bienvenu, 3 ; Die, 2 ; Black-
well, 34.



Quarante-trois points pour le Choletais Warner, meilleur marqueur de la journée

(Photo « N.R. » Gérard PROUST)