

**Nationale 2**

Le départ de J.-J. Kériquel

**Une demi-surprise**

CHOLET. — C'est un Jean-Jacques Kériquel apparemment très détendu qui a décroché le téléphone, chez lui à Challans, pour nous répondre hier. Détendu comme quelqu'un qui est en vacances depuis peu et qui est rassuré sur son avenir.

D'emblée, il a tenu à préciser le point suivant : « Nous nous séparons, Cholet-Basket et moi, en bon terme. Disons que je quitte le club pour convenances personnelles. Je reviens en Vendée et j'ai obtenu à Saint-Gilles (N.3), les garanties que j'attendais. Je me rapproche de chez moi. J'espère pur les gars qui sont là-bas, que ma succession se passera bien... ». J.-J. Kériquel sera de toute façon encore choletais pour quelque temps, en reprenant ici son travail le 20 août.

Si, pour le plus grand nombre, cette annonce du départ de l'entraîneur choletais constituera une bombe, pour ceux qui comme nous, entretenons des relations très cordiales avec lui, il ne s'agit que d'une demi-surprise. Malgré les propos diplomatiques des uns et des autres, on notera que le courant passait moins bien depuis quelques mois entre l'entraîneur et certains dirigeants. Sans trahir un homme d'une grande discrétion, on peut dire qu'il se sentait quelque peu mis à l'écart de certaines décisions concernant la formation dont il avait la charge de l'entraînement. Au sujet du recrutement en particulier. Ceci expliquera sans doute la seule réflexion qu'ont put lui tirer au soir du match de gala de Trémentines

concernant l'arrivée de Hairston : « Je n'ai rien à dire... » !!!

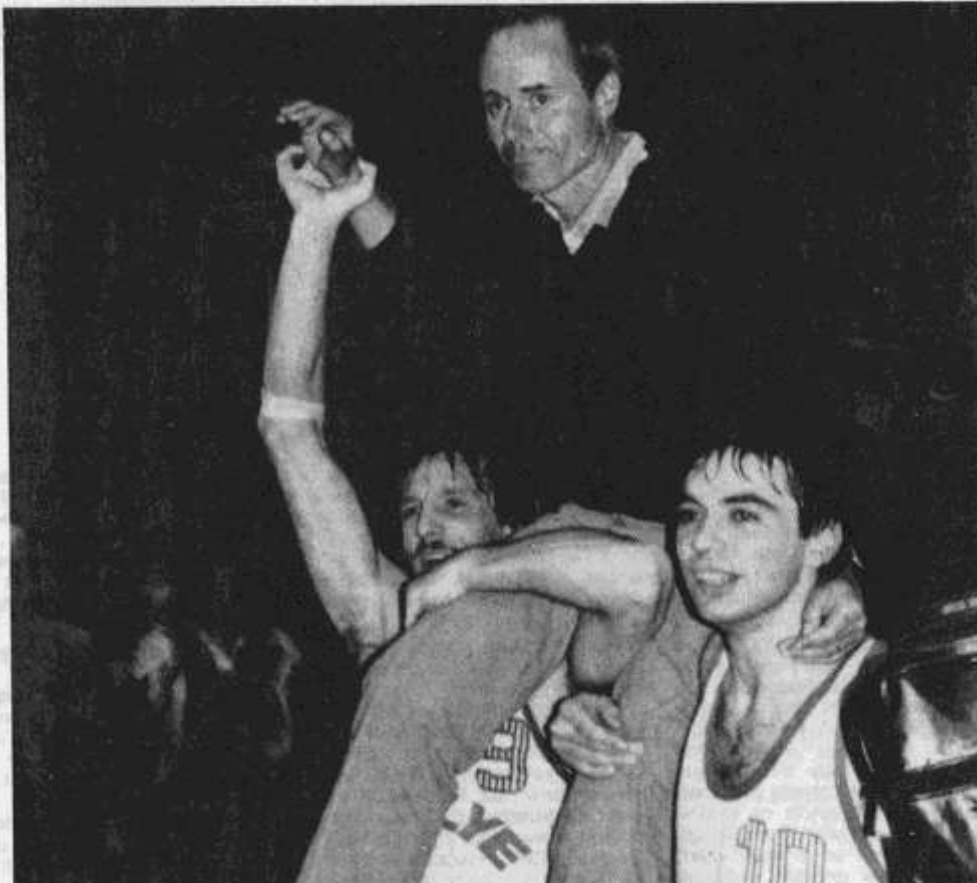
Il avait ouvertement souhaité, en plus de ce joueur talentueux, compter sur un meneur de jeu supplémentaire et expérimenté. Le choix Napol, vu en short pour la première fois après la limite des mutations, un allier de plus et non un meneur de jeu, le raté de Murray, Brown, l'incertitude quant au choix — pas forcément par lui — d'un joueur américain, ont sans doute ajouté sur le plan sportif à sa décision « pour convenances personnelles ».

Les dirigeants choletais ne pourront que se féliciter de sa courtoisie et de son fair-play, tout comme les gens de la presse qui le fréquentent. Aussi lui souhaitons-nous bonne chance pour la suite de sa carrière. Il reste à Cholet-Basket à nous présenter son successeur (1). Ce sera, dit-on, chose faite mercredi prochain, au cours de la conférence de presse qui est envisagée.

P.M. BARBAUD

(1) Tout est possible, même un entraîneur étranger.

J.-J. KÉRIQUEL prit les rênes du C.B. en 1982, il fit monter le club en Nationale 2, l'y maintint et ne rata la N.1B, cette dernière saison, qu'en raison d'une cascade incroyable de blessures dans son effectif (Llaud, White, Chevrier).



Souhaitons pour Jean-Jacques Kériquel de connaître les mêmes joies avec le B.C. Saint-Gilles qu'avec Cholet Basket.

## J.-J. Kériquel à St-Gilles :

« Les circonstances ont dicté mon choix »

CHOLET. — Jean-Jacques Kériquel, qui quitte Cholet-Basket pour prendre en main les destinées de Saint-Gilles-Croix-de-Vie, c'est évidemment la grosse surprise de cette intersaison 85. Pourtant, pas de révolution de palais là-dessus, et nul besoin d'attendre de sa part des déclarations fracassantes, ce n'est pas dans les habitudes d'un homme qui, au-delà l'étalage d'une profonde connaissance du basket, a su se faire remarquer durant ces quatre années passées dans les Mauges, par sa pondération et sa justesse de propos.

*« Depuis quatre ans que j'effectuais d'incessants aller-retour Cholet-Challans, avec en prime les déplacements en championnat et les divers matches amicaux, je n'avais plus aucune vie de famille. Dans ces conditions, l'opportunité d'entraîner Saint-Gilles, à 15 km de chez moi, a fini par revêtir un aspect suffisamment séduisant, surtout aux yeux de mes proches, pour que je franchisse le pas. En fait, les circonstances ont dicté mon choix, alors qu'on ne dise surtout pas que je quitte Cholet-Basket pour des problèmes de relations humaines, ce serait vraiment excessif, car je peux t'assurer que je pars en très bons termes avec le club. »*

Voilà, il ne fallait pas s'attendre à autre chose avec l'ami Jean-Jacques, tout juste glissera-t-il dans le feu de la conversation, *« qu'en tout état de cause, on ne lui aurait sûrement pas pardonné de ne pas faire accéder le club en Nationale 1B au terme du futur championnat, et que sa position aurait pu devenir délicate ».*

### La part des choses

Alors qu'en est-il exactement ? Comme souvent en pareil cas, il est bien difficile de faire la part des choses, mais il demeure évident, même si Kériquel demeure peu loquace sur le sujet, que certaines grandes manœuvres du CB, le recrutement pour ne pas le nommer, lui sont un peu restées en travers de la gorge. Ainsi, la décision du comité directeur choletais de ne pas faire appel à un meneur de jeu confirmé, pour assurer le coup l'an prochain, à l'inverse, quand début janvier, de retour de vacances, il apprenait la venue éventuelle de Strickland, si ce dernier avait obtenu sa naturalisation, l'arrivée de Hairston qui, malgré ses qualités, ne semblait lui convenir qu'à moitié, bref, plusieurs décisions sur lesquelles il n'a pas pu peser autant qu'il l'aurait désiré.

Il va de soit qu'il n'entre pas dans notre propos de polémiquer sur ce sujet, mais qu'il n'en demeure pas moins que si les raisons d'ordre familial avancées par Kériquel pour expliquer sa décision, entrent pour une part très importante dans celle-ci, il reste que ces derniers mois, il semblait bel et bien souffrir d'un manque de pouvoir décisionnaire.

### L'après Kériquel

Toute la question est maintenant de savoir qui succèdera à Jean-Jacques Kériquel, un entraîneur dont on n'aura de cesse de répéter combien, durant quatre ans, les contacts furent avec lui faciles, et qui par là ne laissera que des bons souvenirs au sein des personnes amenées à le côtoyer. Plusieurs noms furent avancés ces jours derniers dans les milieux du basket choletais, et certains contacts établis avec des hommes comme Jean Luant, Ron Moreau ou Jean-Paul Rebatet, mais il semble bien qu'aujourd'hui, on se dirige résolument vers le choix d'un technicien étranger, qui serait selon toute possibilité l'Américain Tom Becker, qui animait récemment le stage d'entraîneurs à Monaco, et qui opérait en Grande-Bretagne la saison dernière.

L'heure est donc à l'incertitude actuellement, une incertitude qui devrait être levée rapidement, les dirigeants du CB n'ayant pas pour habitude de rester longtemps les bras croisés.

Lionel RUSSON.

# Objectif : la Nationale 1 B

Michel Léger ne le cache pas : l'objectif pour la saison prochaine est l'accession à la Nationale 1B. Et pour atteindre ce but, les dirigeants de Cholet Basket n'ont pas lésiné sur les moyens. Le recrutement est en effet à la hauteur des ambitions et on peut penser que la Nationale II ayant perdu ses meilleurs éléments, partis pour la 1 B, C.B. sera à placer parmi les grands favoris.

Tous les joueurs de la saison dernière ont à nouveau signé, sauf, bien évidemment, Jim Grady. Une ossature solide avec les Biteau, Chevrier, Girard, White, Zamour et consorts. Mais les renforts sont de qualité et l'équipe 85-86 devrait avoir fière allure.

Le premier à signer a été Lindsay Hairston, un Américain qui a fait les beaux jours de Roanne, d'Orthez et de Challans. La saison dernière, avec son compère Figaro, il a été l'un des artisans de la qualification pour une Coupe d'Europe de l'équipe vendéenne.

Le second est un jeune meneur de jeu martiniquais, Joël Napol. Un espoir du basket français qui devrait pouvoir s'épanouir dans un club ambitieux. Souhaitons que ce Napol soit... impérial.

Le troisième nom est encore assorti d'un point d'interrogation. Il s'agit d'un autre Américain, Murray Brown. Mais reste à savoir si la Fédération française de basket-ball le considère comme muté, auquel cas Cholet Basket devrait partir à la recherche d'un autre joueur « made in USA ».

Dans le cas contraire, ses 2,03 m, ajoutés aux 2,07 m de Lindsay Hairston et aux 2,04 m de Nicky White, feront souffrir bien des formations. Et il ne sera certainement pas facile de venir s'imposer dans l'antre de Du Bellay, devant les chauds supporters du C.B.



Dur de passer les défenseurs adverses.

## Un entraîneur américain à Cholet

CHOLET (Auguste Jaud). — Ayant manqué l'an dernier son accession en Nationale 1 B, Cholet Basket est resté très ambitieux et les dirigeants n'ont pas lésiné pour renforcer leur effectif.

L'entraîneur Jean-Jacques Keriquel, qui avait hissé Cholet en Nationale 2, a préféré s'occuper de l'équipe de Saint-Gilles (N 3), plus près de son domicile. Pour le remplacer, le choix s'est porté sur un Américain, Tom Becker, qui entraîna Nyon (Suisse) puis fut champion d'Angleterre avec Sunderland en 1982 et 1983 et troisième l'an passé avec Manchester.

Tom Becker, qui parle très bien le français, a pris contact avec son équipe et il semble que, avec les renforts, Cholet sera supérieurement armé. Becker disposera de Michael Payne, un solide gaillard de 2,08 m, meilleur joueur de l'université d'Iowa l'an dernier, adroit, rapide et très collectif, de Lindsey Hairston, 2,04 m, naturalisé français, et qui a joué successivement à Valenciennes, Roanne, Orthez et l'an passé à Challans, Joël Napol, un Guadeloupéen de 1,82 m, auxquels se joindront les anciens : Nicky White (2,04 m, Américain naturalisé), Patrick Zamour (1,91 m), Eric Girard (1,90 m), Thierry Chevrier (1,92 m), Maurice

Brangeon (2,04 m), Laurent Bideau (1,75 m) et Thierry Liaud (1,94 m), qui a repris l'entraînement après un grave accident de la route.

# L'Américain Tom Becker nouvel entraîneur de Cholet basket

**CHOLET.** — Ainsi que nous le laissons entendre dans notre édition de lundi, c'est bien l'Américain Tom Becker qui a été choisi par les dirigeants de Cholet Basket pour succéder, au poste d'entraîneur-manager, à Jean-Jacques Kériquel, la saison prochaine. La nouvelle nous a été confirmée, hier après-midi, par le président du « CB » au cours d'une conférence de presse, en ouverture de laquelle, Michel Léger a tout d'abord tenu à préciser, pour couper court à toute supputation, que le départ de Kériquel pour St-Gilles était bien uniquement lié à des raisons d'ordre familial, et que le club et lui entretenaient toujours d'excellentes relations, à telle enseigne que le choix du futur Américain avait encore été discuté entre eux, ces jours derniers. Dont acte.

Ceci étant, la principale information de la journée était, bien entendu, l'annonce du choix de Tom Becker, dont le « CB » venait juste de recevoir, le matin même, l'accord écrit, pour le futur championnat.

**Tom Becker : the pro !**

Une première évidence, en choisissant cet Américain de 33 ans issu de l'Université de Californie, et ex-meneur de jeu de plusieurs clubs d'outre-Atlantique, Cholet-Basket ne semble pas avoir frappé à n'importe quelle porte.

Car, si ce dernier quitte la carrière de joueur assez rapidement, sa carte de visite, en tant que coach, paraît être des plus élogieuses, Ron Moreau, Mac Grégor et Keny Grant le recommandant d'ailleurs chaudement.

1978 : Nyon, en première division suisse.

1979 : entraîneur des étudiants de Côte-d'Ivoire, dans le cadre de la préparation aux Jeux universitaires de Mexico.

1980, 81, 82 et 83 : à Sunderland, Nationale 1 britannique.

1984, 85 : Manchester, toujours en Nationale 1 britannique, qu'il amène à la 7<sup>e</sup> place du championnat la première saison et à la 3<sup>e</sup> la seconde, ainsi qu'aux demi-finales de la Coupe d'Angleterre.

Sans oublier qu'à l'été 1984, il fut coach assistant de l'équipe nationale autrichienne dans l'optique des Jeux olympiques et qu'en mai dernier, à Monaco, c'est lui qui dirigeait un important stage international d'entraîneurs.

Voilà pour le curriculum vitae. Reste maintenant à faire connaissance avec l'homme qui, pour l'heure, anime un camp pro aux Etats-Unis, tout en recherchant, par la même occasion, le futur Américain de Cholet-Basket et qui sera Choletais à partir du 15 août.

Lionel RUSSON.

## NATIONALE II

### Cholet-Basket a présenté son nouvel entraîneur : Tom BECKER (U.S.A.)



**CHOLET.** — C'est dans un français correct que Tom Becker s'est présenté hier soir, au foyer de Cholet-Basket, à la presse locale et régionale. Sa bonne maîtrise du français s'expliquant par quelques saisons passées en Suisse comme entraîneur après y avoir été joueur (distributeur) « médiocre », avoue-t-il en souriant, mais suffisant pour ledit-championnat qui, en 1971, ne connaissait pas les joueurs américains.

Ce trait de Tom Becker permet de cerner la personnalité franche et sympathique de l'entraîneur choletais. S'il fut un joueur moyen, il devint après

un retour aux études, à Berkeley (San Francisco) pour y cueillir des diplômes d'économie politique et de philosophie, un entraîneur réputé d'abord en Suisse, à Nyon, pour une première expérience puis en Angleterre. Avec Sunderland, où il séjournera trois ans, il enlève le championnat britannique en 1981 et finit troisième en 1983. Entre temps, il passe ensuite à Manchester (7<sup>e</sup> en 83, 3<sup>e</sup> l'an passé).

Sa réputation et son jugement en feront l'homme de confiance de Jim Mac Gregor pour ses opérations de recrutement. Cette année, il a managé les tournées Mac Gregor à 19

reprises et celle de Ron Maurau (présent hier soir à la réunion) à cinq reprises. Sa réputation n'est donc pas à vanter. Mais après un séjour de cinq années chez les Grands Bretons « où contrairement à la France, il n'y a que 10 à 12 clubs intéressants, et une demi-douzaine très performants et bâtis par des surenchères dans les transferts » (Manchester United et l'autre club de football, Porstmouth, viennent d'en monter un de toutes pièces), il souhaitait venir sur le continent.

« La réputation du club et de son président », ajoute-t-il, ainsi que la possibilité de passer un brevet d'Etat (français de course) pendant son séjour choletais, ont enlevé sa décision.

Hier soir, il a pu faire connaissance avec ses futurs joueurs auxquels il a fixé la date de reprise de l'entraînement à lundi prochain, 18 h 30.

Nous aurons l'occasion de revenir donc prochainement sur les objectifs du C.B., la montée en N.1 B et le style que Tom Becker entend donner à l'équipe choletaise.

P.-M. B.

#### MATCHES AMICAUX

**Mardi 29 août :** 20 h 30 à Jallais c. C.E.P. Lorient.

**Samedi 31 août :** 20 h 30 à Coron c. Caen B.C.

**Mardi 3 septembre :** 20 h 30, à Trémentines c. Tours B.C.

**Vendredi 6 septembre :** 20 h 30 à Chemillé c. Tours B.C.

**Samedi 7 septembre :** 20 h 30, à Bégrolles c. Nantes B.C.

**Vendredi 20 septembre :** 20 h 30, à C.B. c. Montpellier ?

**Samedi 21 septembre :** 20 h 30 à C.B. c. Montpellier.

**Pour information.** — Samedi 28 décembre 1985 : 20 h 30 à St-Laurent-de-la-Plaine c. Châlans.

P.-M. B.

### En Michael Payne (2,10 m, 23 ans) Cholet-Basket a peut-être déniché l'oiseau rare

**CHOLET.** — Hier soir, le président Michel Léger était rayonnant. Avec la complicité et l'aimable concours de Ron Maurau (le recruteur bien connu) il venait de convaincre — la nuit précédente, décalage horaire oblige — le pivot de l'université d'Iowa de venir en France, et à Cholet-Basket.

Il faut dire que Michael Payne est le contraire d'un second plan. Ayant figuré dans l'une des meilleures universités de la saison passée et la meilleure de sa conférence (championnat régional, à la mesure des Etats-Unis, bien sûr), le Big-Ten, l'université d'Iowa s'est fait sortir par celle d'Arkansas dans le tournoi final. Au passage on notera que l'université d'Arkansas n'a été éliminée que par le futur vainqueur...

Après avoir été largement l'artisan de ce remarquable championnat, Michael Payne a été retenu au troisième tour de la célèbre « foire aux futurs pros », à un bon rang, par le club professionnel texan les Houston Rockets (Fusées d'Houston, cf. la N.A.S.A., dont le centre de contrôle y est implanté). Certes, son camarade de club a été retenu (« drafté ») au second tour, ce qui n'enlève rien à son mérite. Excellent rebondeur, quatrième de son championnat (huit par match), c'est un joueur complet, très rapide pour sa taille et excellent défenseur dont la présence réjouit d'avance Tom Becker. Là encore, on pourra juger sous peu du talent de l'ancien « Œil de faucon » (nom des sociétaires d'Iowa) puisque son arrivée est prévue mercredi prochain.

Si les Choletais n'ont pas déniché cette fois l'oiseau rare, cela y ressemble beaucoup, et l'équipe du C.B. ne manquera certainement pas d'allure avec l'effectif actuel (Hairston, White, Brangeon, Th. Chevrier, E. Girard, P. Zamour, L. Biteau, J. Napol et... Thierry Liaud qui revient à grandes enjambées vers le niveau compétition.

P.-M. B.

**TOM BÉCKER BIENTOT A CHOLET.** — Le nouvel entraîneur (américain) du C.-B., arrivera à Cholet la semaine prochaine. Auparavant, il fera un passage rapide en Angleterre où il officiait l'an passé. Il s'est dernièrement entretenu avec Nicky White du profil de l'équipe choletaise. Il est vrai qu'il est chargé de trouver dans les camps pros (fonctionnant en ce moment), le joueur intérieur que souhaite le club. Le nouvel entraîneur de Cholet-Basket sera présenté à l'équipe, et à la presse, le 16 août prochain.

## Basket-ball

### Thierry Chevrier opéré

L'excellent pointeur de Cholet-Basket souffrait depuis longtemps de douleurs à la hauteur de l'aisne, ce qui l'avait handicapé en cours de saison cette année. Après avoir consulté différents spécialistes qui lui signalèrent la présence d'une hernie, il s'est résolu à se faire opérer. Ce sera chose faite prochainement au CHU d'Angers.

### Michaël Payne (Iowa) : qui peut le plus, peut le moins

CHOLET. — Si les Choletais, sous la conduite de Tom Becker, reprennent l'entraînement ce soir lundi, il faut dire que notre curiosité et notre intérêt se tournent naturellement vers l'arrivée cette semaine de Michaël Payne, le centre recruté pour succéder à Jim Grady. A ce propos, on peut dire que si Michaël Payne n'avait pas donné son accord au C.B., Tom Becker aurait préféré largement le grand Jim aux autres joueurs qui proposent en ce moment leurs services en France.

A priori, il n'y a pas de raison d'en douter, le futur choletais est un joueur de la lignée des grands. Pas seulement par sa taille (2,10 ou 2,08 m selon les sources) mais par ses qualités propres et son appartenance à une des équipes les plus performantes des Universités américaines, la saison écoulée. Il y a un an, avant les J.O. de Los-Angeles, l'entraîneur américain des futurs champions olympiques, Bobby Knight, avait été critiqué de ne pas avoir retenu quelques vedettes du championnat universitaire dont Michaël Payne (cf. Maxi-Basket de juin 1984).

Cette année, l'élève de Ravelling, l'entraîneur d'Iowa, a réalisé quelques choses importantes en championnat, dont on trouve trace dans des quotidiens américains, vendus sur Cholet même. Notamment quand, devant 15 400 spectateurs (cela laisse rêveur en février, il assura 12 des 31 rebonds de son équipe, victorieuse de l'université de Minesota (70-65). La même semaine, des spécialistes de M.I.T. (le plus célèbre centre de calcul des U.S.A.) classait l'université d'Iowa au premier rang de ses statistiques appliquées au basket. Premier rang sur 282 universités classées ! Même chose dans le domaine de la défense et du rebond. La paire de joueurs intérieurs d'Iowa, Greg Stokes et M. Payne, a fait bien des malheurs à ses adversaires.

Tout n'a pas laissé indifférents les recruteurs des professionnels texans (Houston). Ils retinrent au deuxième tour G. Stokes et au troisième M. Payne. Et ces gens-là connaissent leur boulot.

L'an passé, ils engagèrent un centre qui se fit d'emblée une singulière réputation : Akeem Olajuwon (54 % de réussite dans les tirs, 20,8 pts par match et 11,7 rebonds par match chez les pros de la N.B.A. !)

Voilà pourquoi l'arrivée à Cholet d'un joueur de la trempe de Payne sera un événement qui risque de largement dépasser les frontières de notre région. Au fait, c'est tout le mal que l'on souhaite au club local. Qui peut le plus, peut le moins.

Reprise pour Cholet-Basket

## Tom Becker aux commandes

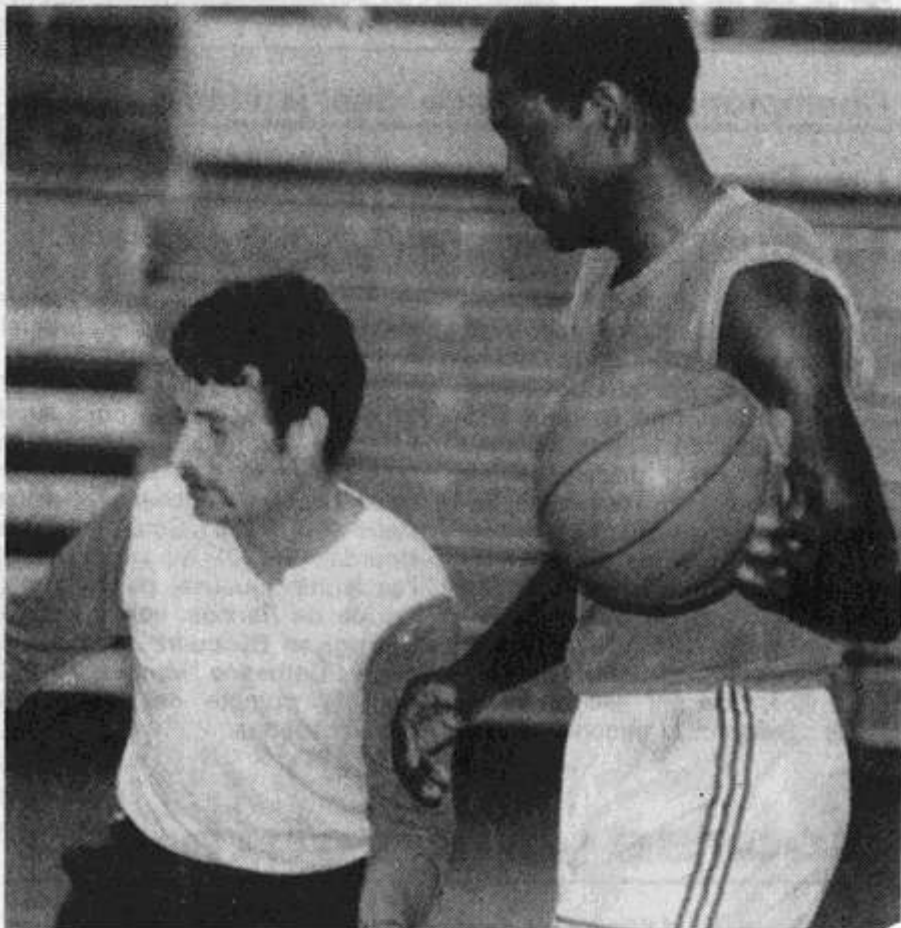
CHOLET. — Les joueurs de Cholet-Basket ont repris lundi soir la route de l'entraînement, avec aux commandes leur nouveau responsable technique, l'Américain Tom Becker, successeur de J.J. Kériquel.

Une première séance pour une prise de contact entre les joueurs et leur entraîneur qui débouche rapidement sur le concret après juste ce qu'il fallut d'échanges de ballon et de tirs pour que Tom Becker se mette dans les yeux ses joueurs. Ces derniers étaient évidemment très attentif aux propos de leur entraîneur. Dans l'effectif choletais ne manquaient que Maurice Brangeon, militaire au B.J., J. Napol sur la route de sa mutation définitive à Nantes, et celui que tout le monde attend avec impatience et curiosité : Michaël Payne, le pivot de l'université d'Iowa. Il est attendu jeudi.

Du bord de la touche, Thierry Chevrier, dont la convalescence ne s'achèvera qu'avec les premiers jours de septembre (au passage, il a perdu cinq kilos suite à son intervention chirurgicale), ne pouvait entendre les premières réflexions de Tom Becker. « **Je pense que nous jouerons cette année sur notre rapidité, la contre-attaque, et une grande pression en défense...** ».

Aussitôt dit, aussitôt fait. Les joueurs planchèrent sur les propositions techniques de leur entraîneur, la qualité des gestes techniques était contrôlés. La saison débutait véritablement pour une formation choletaise dont on attend beaucoup de satisfactions. Les spectateurs et les curieux, présents lundi soir, n'en attendent pas moins non plus.

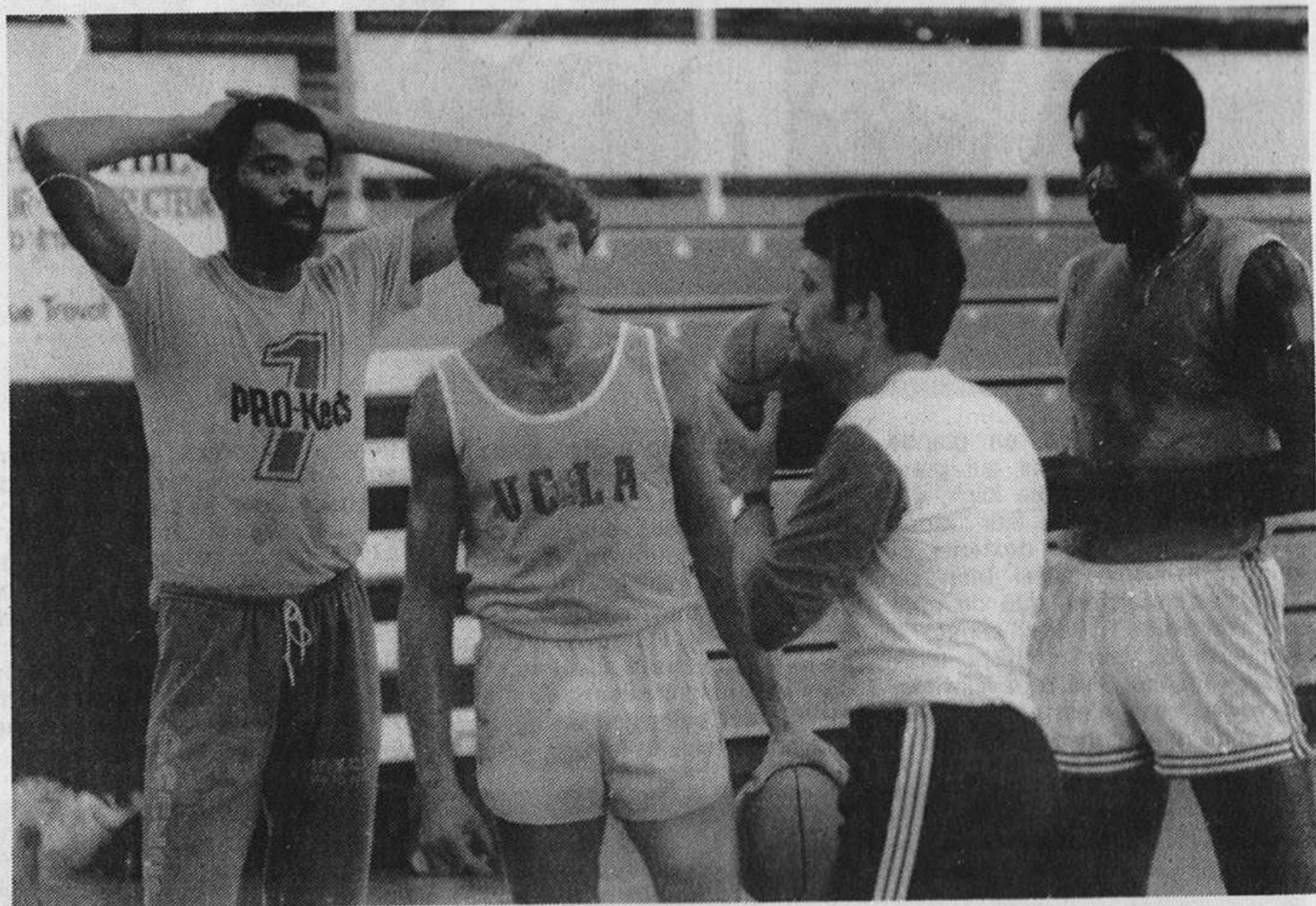
Thierry Liaud, « Monsieur Courage » était là au milieu de ses camarades, moins d'un après son terrible accident de septembre 84. Il suivit avec la volonté qui l'anime la séance comme ses copains. A ce rythme là, bien qu'il porte encore les stigmates de celui-ci, il ne serait pas étonnant de le voir opérationnel bientôt.



# Vacances terminées pour Cholet- Basket

## La salle Du Bellay retrouve son animation

A l'entour de la salle Du Bellay, encore endormie par l'absence d'activités sportives en période d'été, flottait, lundi soir, comme un parfum de rentrée. La rentrée, bien que décontractée, était même effective pour les basketteurs de Cholet-Basket. Les accompagnait une petite cohorte de curieux et de spectateurs. La preuve que tout ce qui se rapporte au club-phare de Maine-et-Loire, en matière de basket, ne laisse pas indifférent.



Les « grands » ainsi que Thierry Liaud.

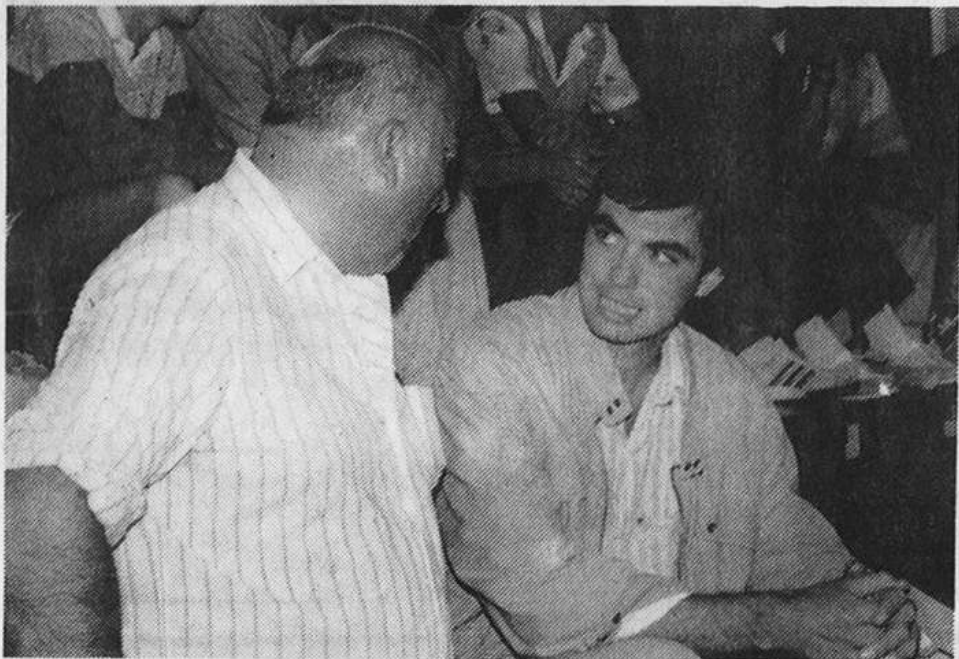
Cette première séance d'entraînement constituait logiquement un petit événement. Aux commandes de la formation du président Léger, qui briguera une montée en nationale I B, échappée de peu

l'an passé pour cause de blessures (pour mémoire White, Chevrier et Thierry Liaud), un nouveau responsable : Tom Becker. Le successeur de Jean-Jacques Kériquel, qui œuvre maintenant à

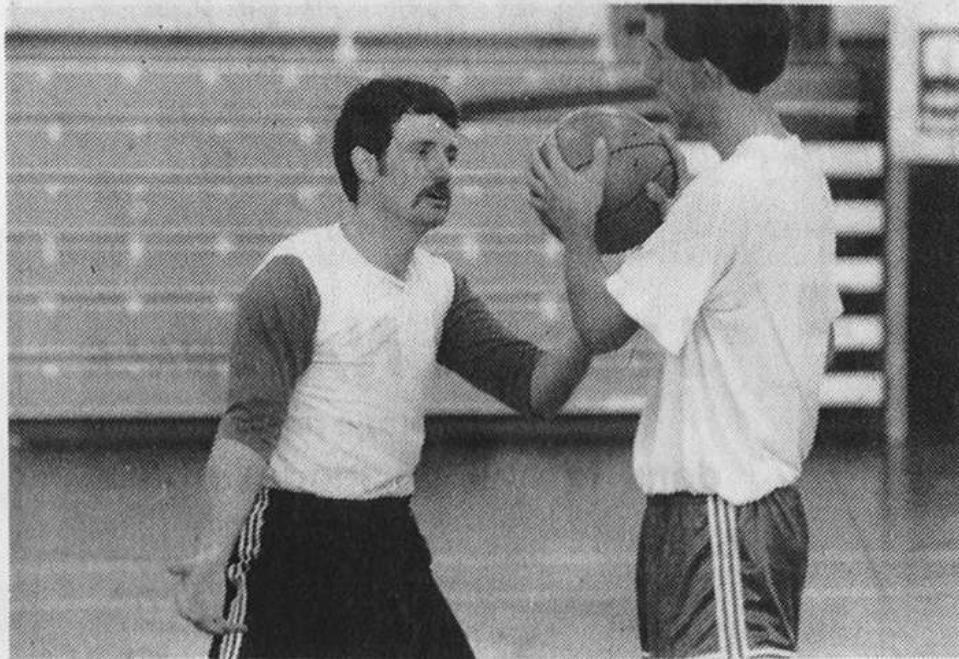
proximité de chez lui et a laissé à tous un excellent souvenir, avait probablement besoin de se faire une idée plus conséquente sur ses nouveaux joueurs que les informations dont il disposait en pénétrant dans la salle. Quelques échanges de ballon lui auront permis de mettre son effectif dans la tête.

Parmi les joueurs qui seront certainement appelés à participer aux joutes de la N2 ne manquaient que J. Napol (sur le chemin du retour vers Nantes pour une mutation définitive), Maurice Brangeon (incorporé au bataillon de Joinville) et celui qui fait d'ores et déjà figure de « star », avant même son arrivée, l'Américain Michael Payne. Ce dernier sera là, jeudi soir, parmi ses nouveaux camarades. Seul un joueur encore convalescent ne participera pas à cette séance. Thierry Chevrier, qui devra sagement attendre début septembre pour ne pas compromettre sa guérison définitive. Par contre, tout le monde sera réjoui de voir Thierry Liaud, moins d'un an après son très grave accident de septembre dernier, suivre avec la volonté qu'on lui connaît ses camarades dans cette première séance.

Alors que l'on quittait la salle Du Bellay, Tom Becker, avec douceur mais obstination, commençait à faire répéter aux basketteurs choletais les gestes et mouvements techniques qu'il souhaite leur voir adopter. La saison sportive en est à ses premiers pas, mais on nous promet, ainsi qu'aux fidèles de Du Bellay, une voie royale. En tout cas, le basket à Du Bellay ne demande qu'à retrouver son public...



*Thierry Chevrier et le président Léger.*



*Tom Becker, le nouvel entraîneur, avec Eric Girard.*



## Cholet-basket a retrouvé le chemin de la salle

CHOLET. — Le 5 octobre prochain, Cholet Basket recevra l'AS Chatou, salle du Bellay pour le compte de la première journée du groupe B de Nationale 2 masculine. Une nouvelle saison débutera ce samedi-là, la troisième du club phare des Mauges en N. 2. « La troisième et la dernière », souhaitent les dirigeants de CB qui ont fait de la montée en N 1B au terme du prochain exercice, l'objectif à tenir à tout prix.

C'est une équipe « new-look » qui aura pour tâche d'atteindre ce but. Tom Becker a succédé à Jean-Jacques Kériquel à la direction technique, Hairston a quitté Challans pour venir respirer l'air du

Maine-et-Loire; Napol, en provenance des Antilles et Payne, pur produit du basket US, ont franchi l'Atlantique pour faire la conquête de la salle Du Bellay. Sur le papier, le club, présidé par Michel Léger, offre manifestement toutes les garanties de réussite. Sur le terrain, on y verra plus clair dans quelques semaines, une fois l'ensemble rodé.

Un ensemble qui ne laisse pas indifférents les amateurs de basket des Mauges. Lundi, ils étaient bien une cinquantaine dans les tribunes de la salle Du Bellay à l'occasion de la première prise de contact des joueurs avec leur nouvel entraîneur. Une heure et demie durant, Tom Becker a ainsi découvert en action une partie de l'effectif dont il disposera tout au long de la saison. Menée en douceur, cette première séance a permis de constater que le successeur de Jean-Jacques Kériquel, sous des dehors affables, dissimule une forte personnalité.

Le nouvel entraîneur choletais est bien décidé à présenter une équipe compétitive tout au long de la saison. Pour ce faire, il a déjà programmé une seconde semaine d'entraînement particulièrement ardue; à raison de deux séances par jour, Nicky White et ses coéquipiers ne tarderont pas à approcher de la grande forme. Ensuite, la répétition des matches amicaux tout au long du mois de septembre (premier rendez-vous le jeudi 29 août à Jallais contre le CEP Lorient), alternés avec le travail quotidien, constituera une seconde phase indispensable à la préparation d'une équipe, celle de la mise en application sur le terrain des principes étudiés à l'entraînement.

On pourra alors juger de la qualité du cru choletais 85/86.

En attendant, les sujets d'intérêt ne manqueront pas. A commencer par l'arrivée de Payne qui découvrira demain soir ses futurs coéquipiers salle Du Bellay.

G. TUAL



Lindsey Hairston, balle en main, et Thierry Liaud, de dos, ont participé à la première séance d'entraînement dirigée par Tom Becker.

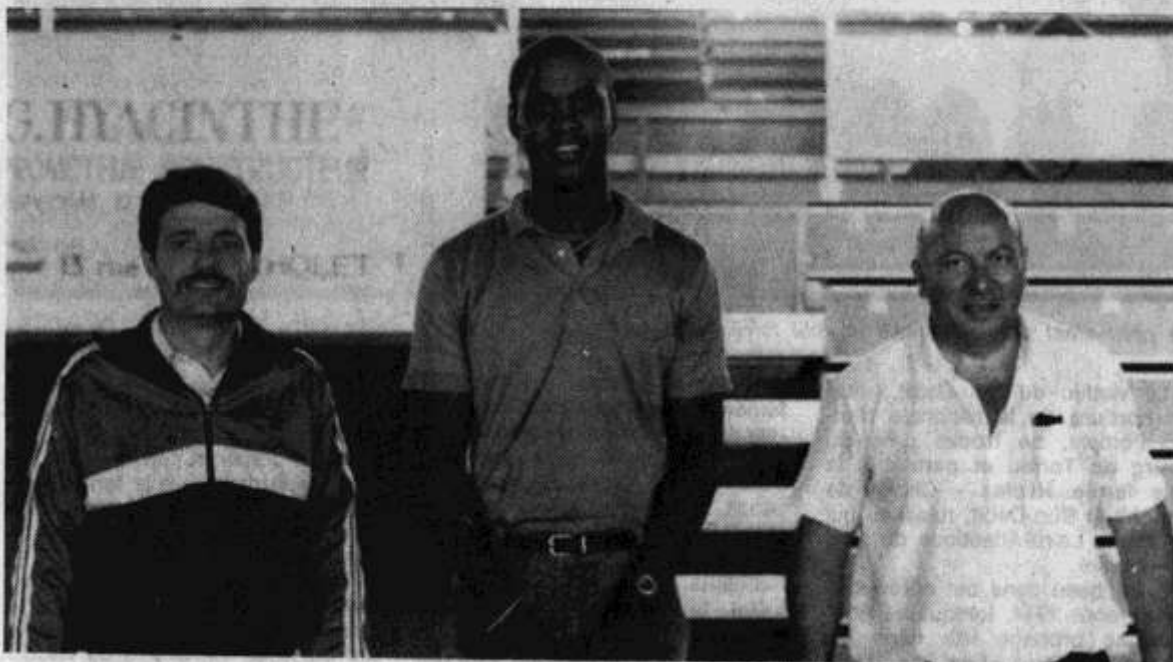
■ Thierry Chevrier, opéré d'une hernie inguinale au début de juillet, était dans les tribunes lundi. L'ailier de CB, qui se contente pour l'heure de footings et de séances de musculation, reprendra l'entraînement collectif début septembre.

■ Thierry Liaud avait tenu à participer à ce premier entraînement. La cuisse gauche amaigrie et barbotée d'une énorme cicatrice, il boitille encore. Mais l'homme est habité d'une telle volonté qu'il entend tout mettre en œuvre et est prêt à souffrir physiquement pour hâter son retour en compétition.

■ Outre Payne, qui doit arriver aujourd'hui des USA, Napol, militaire à Nantes (après un crochet d'un mois à Montpellier) et Maurice Brangeon, incorporé au BJ, manquaient à l'appel de la reprise.

## Michaël Payne, une des stars du Basket US, choletais

Comme prévu, le nouveau sociétaire de Cholet-Basket, M. Payne, est arrivé mercredi. Le soir même, il découvrait la salle Du-Bellay, son entraîneur et ses nouveaux camarades du club, et prenait part à l'entraînement.



Michaël Payne entre Tom Becker et le président Léger, mercredi soir (photo P.-M. B.).

## Michaël Payne (Cholet-Basket)

### Un grand qui n'a pas la grosse tête

CHOLET. — Fort sympa Michaël Payne. Malgré son imposante stature et des références hors du commun, parmi les joueurs américains qui atterrissent sur le continent, il n'est pas du tout du genre à avoir la grosse tête. En souriant, alors qu'il réglait quelques problèmes administratifs, il me sort de sa pochette une trentaine de cartes de visite : « Ça, c'est à chaque fois la même chose quand un joueur s'est fait remarquer tant en championnat que dans les « drafts »... Les managers s'intéressent vraiment à nous... »

Du paquet, il sort la carte de Mike Jordan, l'un des plus célèbres pros américains, joueurs bien sûr. « Il est arrivé le même jour que moi en France, mais cela date du match que nous avons fait à Genève, il y a quelque temps. » Ah bon. « Oui, je faisais partie de la sélection U.S. qui pour le cinquantenaire de la F.I.B.A. a rencontré la sélection européenne ». Pour une référence, c'est pas mal. Le néo-choletais n'en manque pas, bien qu'il soit très jeune (2 mars 1963). On sait que Bobby Knight, le coach de la sélection olympique de Los Angeles, l'avait oublié à cette occasion. Inutile de dire que Michaël n'est pas content que « M. Intense » ait eu beaucoup de difficultés avec son

équipe universitaire, cette année, celle d'Indiana.

Pour le reste, le fait d'être passé à côté d'un titre olympique ne le chagrine pas. Sa carrière est devant lui. Michaël Payne est originaire de Quincy, dans l'Illinois. Deux frères, dont l'un a 14 ans promet beaucoup au plan sportif, et une sœur,

mariée et résidant à Stuttgart (R.F.A.). Il a passé quatre ans à l'université d'Iowa dont il fut l'un des meilleurs basketteurs. Hier après-midi, il a signé son premier contrat, et au profit de Cholet-Basket dont il est maintenant membre à part entière.

P.M.B.



## Joël Napol était choletais samedi

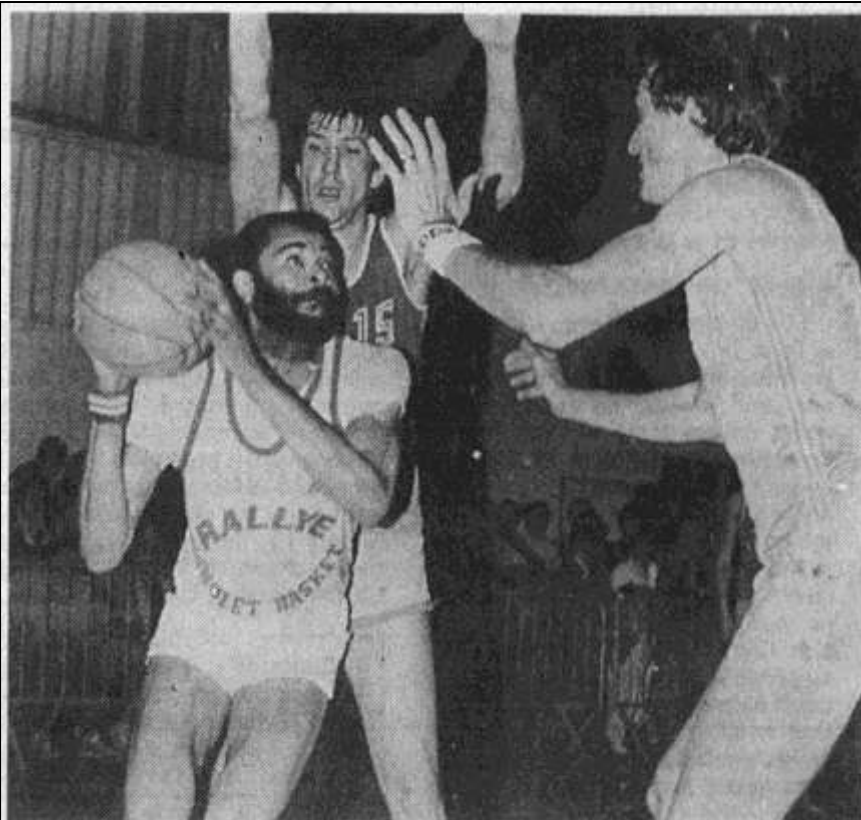
CHOLET. — Joël Napol, le jeune basketteur martiniquais incorporé à Nantes, a mis à profit sa première permission pour venir voir ses nouveaux dirigeants et camarades de club, à Cholet-Basket.

Une découverte pour lui, tout autant que pour ses nouveaux dirigeants qui ne l'avaient pas encore vu jouer. Au cours d'un petit test, on a pu constater que J. Napol possédait de belles qualités athlétiques (smash à une main).

Il s'agit manifestement d'un joueur en devenir, autrement dit grandement perfectible. Difficile dans ces conditions de se prononcer sur ses aptitudes de meneur de jeu (en N2) tel qu'il avait été précédemment annoncé...



Joël Napol (Golden lions) premier contact avec Cholet (photo P.M.B.).



*Un des futurs atouts de Cholet Basket : Lindsay Hairston.*

**CORON**

## Saison de basket : le coup d'envoi



Pour le coup d'envoi de la saison de basket à la « Saint-Louis » de Coron, les organisateurs avaient programmé un match avec la participation de Caen-Basket Calvados (Nat. I) et Cholet-Basket. Beaucoup de monde dans les tribunes, où, en lever de rideau, on avait assisté à une rencontre entre Saint-Laurent-de-la-Plaine, Nat. II et Montrevault, Nat. IV. Montrevault s'inclinait sur le score de 79-76.

La rencontre Caen - Cholet s'avérait très âpre et finalement les Normands l'emportaient par 75-72. On déplorait cependant, au début de cette rencontre entre les

champions, l'absence d'arbitre de la région et c'est Eric Chouteau, arbitre départemental qui devait assurer la bonne marche de la compétition.

Dans l'assistance on remarquait la présence de M. Gérard Chalopin, maire de Coron ; de M. Michel Léger, président de Cholet-Basket ; M. Victor Lorier, directeur sportif responsable national ; M. Charles Maugin, responsable de la Commission des arbitres de Maine-et-Loire qui assurait l'arbitrage de la première partie ; et M. Pierre Lequeux, président des marqueurs chronomètres de Maine-et-Loire.

# C'est reparti à Cholet-basket

## 1985-1986 : la saison de tous les dangers

A Cholet-Basket, on ne bricole plus ! On fait du neuf avec du ...neuf. A quelques semaines de la reprise du championnat de Nationale 2, on peut se faire une petite idée de ce que sera « C-B » version 85-86.

Dans l'intersaison, il s'est opéré un changement de look radical : Jean-Jacques Keriquel, l'entraîneur, a rejoint St-Gilles-Croix-de-Vie ; il a été remplacé

par Tom Becker, un puriste américain dont on dit le plus grand bien. Autres arrivées imposantes, celles de Michaël Payne (2,10 m) et de Lindsey Hairston (2,04 m).

Avec de tels éléments, les ambitions de Cholet-Basket ne paraissent plus démesurées. On se souvient que l'an dernier déjà, à pareille époque, Michel Léger, le président de CB, annonçait la

couleur en déclarant que l'objectif c'était la montée en Nationale 1 B. La marche a été ratée. Il faut dire que la malchance s'est acharnée sur Cholet-Basket.

A certains moments, l'infirmerie comptait plus de joueurs que l'entraîneur ne pouvait en réunir sur le terrain. Cette année cependant, on n'a pas lésiné sur la qualité des renforts. Ce qui démontre clairement que CB ne se contentera pas

d'une place d'honneur. L'objectif, c'est la tête du championnat et l'accession en Nationale 1 B ! En attendant, Tom Becker a fait connaissance avec les élèves de sa nouvelle classe. Des élèves appliqués, certes, mais des élèves à qui l'on ne passera rien... Des élèves qui seront attendus comme au coin du bois à chaque rencontre. La saison 85-86 sera pour eux celle de tous les dangers.

(Reportage Claude Saulais)

### Nationale II

## Cholet et Saint-Brieuc dans la poule B

PARIS. — La Fédération a communiqué, samedi, la composition des deux groupes de Nationale II masculine pour la saison 85-86. Les voici :

**Poule « A ».** — U.A. Cognac, A.L.U.S. Dorzit, O.S. Hyères, C.R.O. Lyon, A.S. Montferrand, Montpellier La Paillade, Nice Olympique, U.S. Orléans, G.S.C.M. Roanne, Rupella-Sports, Salon B.C., R.C.M. Toulouse.

**Poule « B ».** — Berck B.C., A.S. Chatou, Cholet Basket, A.S. Denain Voltaire, A.L.M. Evreux, S.I. Graffenstaden, B.C.M. Gravelines, B.B. Noyon, C.O. Saint-Brieuc, Saint-Quentin B.B., A.S.A. Sceaux, E.S. Troyes Saint-Julien.

### NATIONALE I FÉMININE

A.S.P.T.T. Aix-en-Provence, Asnières-Sports, S.C. Bordeaux, A.S. Montferrand, B.A.C. Mirande, A.L. Nantes, Cavigal Nice, R.C. de France, A.S. Roquebrune Cap

Martin, Stade Français-Versailles, R.C. Strasbourg, A.S. Villeurbanne.

### NATIONALE II

**Poule « B ».** — A.S.P.T.T. Arras, U.S. Dunkerque, S.C. Gravelines, Stade Montois, U.S. Orchies Normain, A.S. Orly, P.U.C., A.L.H.C.C. Rezé, S.P.O. Rouen, Avenir de Rennes, C.O. Saint-Brieuc, B.C. Serenes.

### BOXE

**L'AMÉRICAIN PINKLON THOMAS**, technicien et tacticien hors pair, démontrant des qualités jusque-là insoupçonnées de frappeur, a brillamment conservé son titre de champion du monde des lourds (W.B.C.) en signant un retentissant K.O. face à son compatriote Mike Weaver à la huitième reprise (1'42") d'un combat prévu en douze, samedi soir à Las Vegas (Nevada).

### NATIONALE II (POULE B)

## Quoi de neuf en poule B ?

CHOLET. — Bien avant que la saison ne commence, on notera quelques surprises, et tout particulièrement une décision de la FFBB qui fait des remous. Encore.

**Une dérogation contestée.** — Déjà sur la scellette à propos des licences accordées à certains naturalisés ou étrangers en N1A, la FFBB vient de prendre une décision très peu appréciée, doux euphémisme, par Sceaux et Evreux. Encore convient-il de noter que les clubs ci-dessus n'en ont pas encore été avisés officiellement. Berck qui l'avait demandé s'est vu accorder le report de ses deux premiers matchs de championnats (contre Sceaux et à Evreux), au prétexte que deux ou trois de ses titulaires participeront à la même époque au prochain championnat du Monde militaire. Ces rencontres seraient repoussées au 21 et 28 décembre prochains. On appréciera le choix de la deuxième date ! le calendrier ne sera donc pas à jour, en plus, avant les matchs-retour. Tout à fait discutable.

**Le pépin de St-Quentin.** — La formation ambitieuse de St-Quentin vient de connaître le premier véritable pépin du prochain championnat. L'ex-Challandais et Rémois, Chris Singleton, un des deux renforts de l'équipe de l'Aisne, vient d'être opéré à la Pitié-Salpêtrière des ligaments croisés du genou. Résultat, une indisponibilité pour au moins, la presque totalité des matchs aller !

**De nouveaux joueurs américains.** — Pour remplacer Greg Crady, Berck a engagé Dulaine Harris en provenance de Suisse.

L'AS Denain, dont Wallace est finalement parti au Maccabi de Tel-Haviv a engagé Williams-Charles, Henry (2,08) et Gimenez qui vient de Montpellier.

Gravelines a remplacé Rudisill par Lawrence.

L'ASA a récupéré Chris Anderson qui évoluait à Reims en 81-82.

L'AS Chatou s'est assuré le concours de J.D. Dyckstra (Vestern Univ. Illinois).

P.M.B.

## Le dernier des douze clubs

CHOLET. — Faute de place, il manquait hier au panorama de la poule B, la formation de l'A.S.A. Sceaux.

**A.S.A. SCEAUX :** Voilà un de ces clubs parisiens où l'on pratique un très bon basket, sans pour autant être dévoré par l'ambition. L'équipe managée par Jacky Renault, du fait de la dérogation accordée à Berck, ne débutera la compétition que dans

huit jours en accueillant Gravelines. Les parisiens n'ont vu qu'un seul joueur les quitter, Arnaud Danse, pour Poitiers.

Pour remplacer Andy Graham, l'associé de Graig Lieder (cf. Chatou) qui arrête le basket mais reste en secours, l'A.S.A. Sceaux a engagé l'américain Chris Anderson (ex-Reims 81/82). Sceaux a par ailleurs enregistré le retour de Richard Batoum, et vu arriver l'international junior Lionel Tsoungui.

### Flashes N. 2 — Flashes N. 2 —

**CENTRE DE FORMATION.** — Les choletais ont le leur, constitué par la totalité de l'équipe du Maine-et-Loire (minimes) finaliste nationale l'an passé. Gravelines a le sien au sein duquel un jeune guadeloupéen de 2,07 mètres ne passe pas inaperçu, J.-L. Cali, pas plus que le jeune frère de Sidi Kaba (Orthez).

**LES FRÈRES WRIGHT A SAINT-QUENTIN.** — Le club de l'Aisne a la particularité d'avoir deux frères, américains, comme licenciés : Herry, le titulaire (28 ans, 2 mètres) et Andry (22 ans, 1,98 mètres) qui lui évolue en région, mais suppléera son frère le cas échéant.

**LARRIE LAWRENCE (GRAVELINES).** — Ce joueur vient d'Iowa. Mais rien à voir avec la grande université de Michel Payne. Il s'agit en fait de Dalmouth, dans le New-Hampshire (U.S.A.), club de la Ivy League. Tom Becker avait tenté de l'engager en Angleterre.

**J.-D. DYKSTRA (CHATOU).** — Le petit frère de Joë (ex-Caen) qui joue d'ailleurs en Angleterre dans l'ancien club de Tom Becker Sunderland, est un redoutable marqueur malgré sa taille moyenne, 2 mètres.

**TROYES - SAINT-JULIEN.** — Le club champenois, depuis sa fusion avec Troyes, il y a un an, n'a pas modifié ses habitudes. Il joue toujours dans la salle de banlieue où le C.B. disputa la demi-finale de nationale 3 il y a un peu plus de deux ans.

**BISSONNIER REND SON MAILLOT.** — L'ex-B.J. de Saint-Quentin, Laurent Bissonnier (2,02 mètres, 22 ans), a annoncé à ses dirigeants qu'il ne jouerait pas cette année... Un coup de colère du probablement à un problème financier.

**1 = 133.** — Le total des subventions versé au basket saint-quentinois est égal à la totalité de que reçoivent les 133 autres associations de la ville de Saint-Quentin !

# Les grandes manœuvres d'une nationale II (un peu) dévaluée

CHOLET. — La situation commence à s'éclaircir au-dessus de la poule B de nationale II. On distingue un peu mieux les lignes de forces des engagés. Le mérite n'en revient pas en tout cas à la multiplication des dates limitées pour les mutations. Elles varient selon que les clubs appartiennent aux différents championnats nationaux (jusqu'à la nationale II et pour les nationales I et IB), qu'il s'agit de joueurs venant de l'étranger, ou bien encore qui hésitent encore à résigner dans leur dernier club... etc.

La petite enquête qui suit permet cependant de juger

Malgré cette réserve, la nationale II 85-86 ne manquera pas d'intérêt dans la mesure où tous les clubs ont consenti de gros efforts de recrutement. En tenant compte de cet élément, ainsi que des départs éventuels, il sera possible de distinguer les possibles futurs animateurs d'un championnat qui n'ouvrira qu'en octobre. Il restera malgré tout une part d'incertitude concernant les « néo-Américains », les « rookies » (blancs-becs) des championnats français, arrivant directement des U.S.A. On sait par expérience que cela tient souvent de la loterie, quelles que soient les flatteuses références. Parfois, un simple problème d'adaptation, non-compensé par le poids des espèces sonnantes et trébuchantes mises dans la balance par les clubs les plus « fortunés ».

## Six des douze clubs de la poule B 83-84

Le premier élément de réflexion concernant la poule B est que sa composition regroupe 6 des 12 équipes qui évoluèrent ensemble, à ce niveau, il y a deux ans. Evreux et le S.I. Graffenstaden qui descendirent en nationale 3, le C.O. Briochin, Denain, Berck et Cholet-Basket qui se maintinrent. Cette expérience de la compétition leur apportera une petite « plus ». Réflexion valent pour l'E.S. Troyes-St-Julien et Chatou.

## Répartition géographique

La poule B 85-86 sera à forte teinte parisienne et nordiste. Avec les montées, en nationale I B, de Nantes, Rennes et Lorient, l'Ouest n'y sera plus représenté que par les clubs de Saint-Brieuc et Cholet-Basket. Parmi les « isolés », les Alsaciens de Graffenstaden et l'E.S. Troyes. Encore que le club de l'Aube n'est pas bien éloigné du groupe parisien, avec Chatou, Evreux, Sceaux et Noyon. Le Nord sera en force dans le prochain championnat avec quatre formations : Saint-Quentin, Berck, Denain et Gravelines (2).

## Niveau de compétition

Le niveau du prochain championnat, si l'on tient compte de l'expérience en nationale II de huit des douze engagés, sera bon. Cependant, chacun s'accorde à reconnaître que la poule A sera autrement plus difficile que celle-ci, à tout le moins beaucoup plus disputée. En dehors des clubs expérimentés, il faut souligner que certains nouveaux sont pleins d'ambitions et très certainement de moyens. On pense particulièrement à Saint-Quentin.

club de l'Aisne, finaliste de la Coupe de France, tout en gardant (Singleton et Scholastique). En outre, son président est le directeur de la Caisse d'Épargne de Saint-Quentin. Un banquier ne peut nuire...

## Les mouvements à souligner

**Les joueurs.** — Chez les joueurs, il y a d'abord ceux qui ne seront plus là, soit qu'ils sortent de la nationale II par le haut, vers la nationale I ou nationale IB, tels Lejeune (ex-C.O.B.) au Racing C.F., et Philippe Hervé (ex-Chatou) à l'E.S.M. Challans, soit qu'ils arrêtent la compétition : Lieder (Chatou), Vanstentkiste (Troyes), et Rudisill (Gravelines). La grande majorité des partants s'en va pratiquer à un niveau inférieur. Pour deux clubs, c'est la grande éviction : à Berck (Sagna, Skonieczny, Sauvage, Deschamps) et à Denain (Lempereur, Wiltz, Legrand) I.

En matière de recrutement, tout en reconnaissant que certains jeunes joueurs, peu connus, peuvent être les « véritables affaires » de l'inter-saison, il faut s'arrêter sur les mutations de joueurs ayant évolué au plus haut-niveau : Chris Singleton (ex-Challans et Reims) à Saint-Quentin tout comme Scholastique (ex-Mulhouse), L. Hairston (ex-Orthez et Challans), à Cholet, Patric Met (ex-Stade Français) à Evreux. Également des joueurs de bons niveaux, S. Perrin (ex-Avenir de Rennes) à Berck, rodés à la compétition, Gibbons (Vandœuvre) à Troyes, ou provenant de bons clubs : Henry (Nancy) à Chatou, Grenet (Dijon) à Gravelines, P. Masse (Reims) à Noyon. Des joueurs revenant à leur club d'origine : Herlem (Aubenas) à Gravelines, Saint-Germain, le Franco-Québécois, au C.O. Briochin. De nouveaux Américains tel Christopher Kelly, un New-Yorkais de 2,05 m à Evreux où il épaulera le naturalisé Severs (ex-Montvilliers) 83-84). Et de nombreux espoirs, comme Komasa (Liévin), sociétaire du B.J. à Berck, ou encore l'ex-international junior Ch. Samy (Tromhels) à Saint-Brieuc, etc.

**Les entraîneurs.** — Les entraîneurs n'échappent pas au mouvement. Pour remplacer Jachy Quinio parti au C.E.P. Lorient, le C.O. Briochin a recruté un transfuge roumain, ancien entraîneur international (féminines), arrivant de la région de Cambrai : Andrei Kaiducu. A Gravelines, il semble que, pour succéder à Desmoy, le club ait recruté un Américain qui entraîne à Strasbourg ? A Evreux, l'ancien joueur Léon Clark donnera un coup de main à O. Salva. De tout cela, on peut prévoir

que la presque totalité des clubs de la poule B de nationale II ont déjà pris leurs dispositions pour la saison 85-86. Un championnat de nationale II qui apparaît quelque peu dévalué du fait de la création de la nationale IB (la véritable seconde division du basket) et par l'arrivée massive des clubs de nationale III, dont les équipes sont classées secondes des différentes poules. Pour certaines d'entre-elles, qui ont achevé leur parcours 84-85 dans le sillage des champions, cela se comprend. Que faut-il penser par contre d'équipes qui montent en nationale II après avoir terminé à 16 points (!) du premier ? (1).

*Saint-Quentin, 1<sup>er</sup> poule F, sur le B.C. Le Portel.*

*(2) Gravelines est le fruit de la fusion Grand-Fort-Philippe - B.C.M. Gravelines. Les matches aller seront disputés d'ailleurs dans la salle de Grand-Fort, la nouvelle salle de Gravelines étant en construction.*

*(3) Bien que Denain conserve Wallace, convoité un temps par Rennes, la situation du club est suspendue à une subvention municipale. Si elle est suffisante, le couple Degros-Staelens est prêt à faire signer deux ex-nationaux 1.*

Pierre-Maurice BARBAUD.

*(1) Graffenstaden, 1<sup>er</sup> poule C de N.3, a fini avec 16 points d'avance sur Kayserberg, comme*



Les deux recrues de Saint-Quentin : Singleton et Scholastique... du temps où ce dernier jouait à Monaco.

## Flashes

**Wallace reste à Denain.** — L'excellent américain de l'A.S. Denain-Voltaire, convoité un temps par l'Avenir de Rennes, reste dans le club nordiste, là où l'influence des ex-grands joueurs que furent Degros et Staelens est toujours intacte.

**Aubenas, ton basket.** — Le club méridional, qui a terminé à deux points seulement du champion de sa poule, Salon B.C. (A) et à un point de Montpellier-La Paillade en nationale 3, connaît une hémorragie de ses effectifs. Après l'entraîneur Perrin, aujourd'hui à Anjou B.C., l'Américain J. Gilreath à Saint-Gilles, c'est Michel Herleg, meneur de jeu, et ex-Grand-Fort-Philippe, qui revient dans sa région à Gravelines (N2 poule B).

## Flashes

**Cholet-Basket débutera devant Chatou.** — Le club choletais connaît les grandes lignes de son championnat, particulièrement les rencontres de la phase aller. On pourra noter que l'équipe de Kérigat devra se déplacer à six reprises pour cinq matches à domicile. Au cas où la formation de l'A.S.A. Sceaux accepterait d'inverser l'ordre de ses matches contre le C.B. les Choletais, dans la phase initiale du championnat 85-86 n'auraient que quatre matches à domicile pour sept déplacements. Une singulière complication !

**Les matches du C.B.** : reçoit Chatou, va à Saint-Quentin, reçoit Sceaux (19-10), va à Evreux, reçoit Graffenstaden, va à Denain, reçoit Noyon, va à Berck, puis à Gravelines, reçoit St-Julien-Troyes, et en fin va à Saint-Brieuc.

# Michel Léger : « On passe ou on craque ! »

Michel Léger, le président de Cholet-Basket est plus confiant que jamais : « Le recrutement que nous avons fait est le meilleur que l'on puisse espérer à ce niveau. Beaucoup de clubs aimeraient pouvoir s'attacher les services d'un Américain de la valeur de Payne, ou d'un entraîneur comme Tom Becker. La chance nous sourit en plus avec l'arrivée de Joël Napol. Pas prévu dans nos objectifs de recrutement, il représentera un « plus » pas négligeable ».

Si ce n'est pas de la satisfaction, ça y ressemble. Le team choletais n'a pas, il faut bien le dire, une marge de manœuvre confortable. Pour accéder à la Nationale 1 B, cette année, il faudra terminer en tête. Le droit à l'erreur n'existe donc pas : « Cette fois, on passe ou on craque. Si nous ne parvenons pas à obtenir la première place, l'avenir du club n'en sera pas plus sombre, c'est vrai. Mais nous devons monter cette année. Ne serait-ce que pour satisfaire notre public ».

Un public que Michel Léger estime en augmentation constante : « Cela pourrait d'ailleurs nous poser des problèmes. Pour la Nationale 2, la salle Du-Bellay convient parfaitement. Mieux vaut une salle de 2.000 places pleines,

qu'une salle de 5.000 à moitié vide. En revanche, si nous parvenons à nous hisser en Nationale 1 B, la salle sera sûrement trop petite. Cholet-Basket en N1B, c'est 4.000 spectateurs potentiels... ».

Pour en arriver là, le président Léger a dû, à n'en pas douter, desserrer les cordons de sa bourse. A titre d'exemple, il faut savoir que le club a dépensé douze millions de centimes pour Hairston. Douze millions de centimes qui sont allés dans les caisses de Challans-basket-club. Tout cela pour dire que le budget de Cholet-Basket n'est plus celui d'une quelconque association...

Un budget avec lequel les responsables de CB connaîtront peut-être certaines difficultés cette année. La nouveauté, c'est l'obligation faite aux clubs de régler les cotisations URSSAF : « Elles représenteront 60 % de dépenses supplémentaires, fait remarquer Michel Léger. On ne sait pas où prendre l'argent pour les payer. Autant dire que les subventions seront les bienvenues. Il est ainsi fort probable que Cholet-Basket demande une rallonge assez importante à la ville de Cholet et une aide substantielle au Conseil général ».



« Nous devons monter cette année, ne serait-ce que pour satisfaire notre public ».

Si par malheur, elles ne tombaient pas dans les caisses du président Léger, on pourrait entendre

parler à nouveau des finances du club choletais en cours de saison...



## Le dix majeur

Tom Becker a une dizaine de joueurs à sa disposition. Pour composer son équipe, il devra choisir entre White, Payne, Hairston, Zamour, Girard, Chevrier, Liaud, Biteau, Napol et Brangeon.

# Tom Becker : « C.B. peut rivaliser avec... Le Mans ! »

De ses premiers jours passés à Cholet, Tom Becker, le nouvel entraîneur de C-B garde plutôt une bonne impression : « Tout est OK ! Cholet n'est pas une grande ville, mais je m'y sens bien. Il faut dire que j'ai une certaine capacité d'adaptation. Mon père était officier dans la « Navy ». J'ai habité toutes sortes de villes, au gré des affectations paternelles ».

Au sujet de Cholet-Basket, il n'est pas avare de compliments

non plus : « Sur le papier, c'est une équipe intéressante. Elle pourrait certainement rivaliser avec certaines formations de Nationale 1. Je pense au Mans en particulier, qui cette année a perdu quelques-uns de ses meilleurs éléments ». Pour Tom Becker, c'est donc clair. Si Cholet basket peut rivaliser avec Le Mans, le club du président Léger peut au moins accéder à la Nationale 1 B : « Je suis là pour cela » dit d'ailleurs le

nouvel entraîneur choletais.

Pour cela, mais aussi pour passer son brevet d'entraîneur. Cholet pourrait ainsi n'être qu'une étape dans la carrière de Tom Becker : « Il est encore trop tôt pour le dire. J'ai appris depuis longtemps, dans cette profession, à ne pas tirer de plans sur la comète. Si tout va bien, si les objectifs sont atteints, il est tout à fait possible que je reste à Cholet, et que je m'y ins-

talle pour plusieurs années ».

Le contrat choletais serait-il si intéressant que cela ? « Financièrement, ce n'est pas la meilleure proposition que l'on m'ait faite. J'étais en contact avec 6 ou 7 clubs dont un en Autriche. Il m'offrait plus d'argent. Mais j'ai trouvé en France, une situation sportive bien meilleure. En Autriche, le basket ne bénéficie pas de la même audience qu'ici ».

# Le championnat nouvelle formule

## Tout le monde sur le même plan



le Courrier

*Hairston : avec White et Paune, il forme un triangle impressionnant.*

La nouvelle formule du championnat de France de basket-ball a surpris et déconcerté. En Nationale 1 A et 1 B, tout est loin d'être stable. Une des principales mesures adoptées a été la suppression des matches nuls. En cas d'égalité à la fin de la rencontre, les deux formations disputent des prolongations car il faut un vainqueur.

Seconde innovation, le championnat en deux temps. Lors du premier tour, Nationale 1 A et Nationale 1 B sont distinctes. A l'issue de ce premier tour, des groupes de niveaux sont formés. Le premier comporte les six premiers de Nationale 1 A et les deux

premiers de Nationale 1 B. Le vainqueur du second tour sera champion de France, le second disputera la Coupe des coupes (européenne) et les trois suivants la Coupe Korac. Les trois derniers resteront en Nationale 1 A.

Le second groupe rassemblera les 7<sup>e</sup>, 8<sup>e</sup>, 9<sup>e</sup> et 10<sup>e</sup> de Nationale 1 A et les 3<sup>e</sup>, 4<sup>e</sup>, 5<sup>e</sup> et 6<sup>e</sup> de Nationale 1 B. Le vainqueur jouera la Coupe Korac et les 2<sup>e</sup>, 3<sup>e</sup> et 4<sup>e</sup> évolueront en Nationale 1 A la saison suivante. Les équipes classées de la 5<sup>e</sup> à la 8<sup>e</sup> places rejoindront la Nationale 1 B.

Le troisième groupe opposera les 11<sup>e</sup> et 12<sup>e</sup> de Nationale 1 A et



le Courrier de l'Ouest

*Les premières rencontres amicales ont confirmé les prétentions de Cholet-Basket.*

les six derniers de Nationale 1 B. Tout le monde retrouvera l'an prochain la Nationale 1 B sauf les deux derniers qui seront relégués en Nationale 2 et remplacés par les deux vainqueurs des groupes de Nationale 2.

Pas très simple tout cela. Et pourtant, ces nouvelles dispositions ont leurs supporters. A commencer par Michel Léger : « La suppression du match nul est intéressante pour les coupes d'Europe. Car, la France était un des derniers pays où le nul subsistait et bien souvent, si les clubs français avaient à disputer des

prolongations en Coupe d'Europe, ils les perdaient. Maintenant au moins, ils auront l'habitude ».

En ce qui concerne le championnat « new look » (il n'y a pas que le basket qui s'américanise), Michel Léger y est également favorable : « Cela va provoquer un brassage énorme entre les clubs. Tout le monde trouvait que le fossé était trop important entre la Nationale 2 et la Nationale 1, et cela parce que les règlements n'y étaient pas les mêmes. Maintenant tout le monde va être sur le même plan. Et dès cette année, on devrait assister à des surprises ».



# Un championnat très ouvert, mais Cholet-Basket plébiscité

CHOLET. — Par rapport aux premiers commentaires sur la poule B, faits ici-même (cf. O.-F. des 28 et 29 juin), peu d'éléments spectaculaires sont intervenus. Les clubs ont recruté leurs joueurs étrangers, et certains autres qui hésitaient encore entre un nouveau bail avec leurs clubs ou le départ ont arrêté

leurs décisions. Il en est ainsi pour Lucas qui ou pour Vanstenkiste (St-Julien-Troyes). Par ce (De- en (S.I. C.O.B., ce (De- en (S.I. ue ppi ce, pt mbi

La constitution de la nationale 1B, en ponctionnant largement l'ancien championnat de N.II, a probablement eu pour effet de niveler les valeurs — au moins au départ — dans les deux pôles de N.II. Les équipes, championnes de N.III, seront sans doute moins dépayssées à l'étage supérieur que les années précédentes. La particularité de la saison qui s'ouvre samedi, au moins en poule B, vient de ce que certains « petits-nouveaux » ont consenti d'importants efforts pour faire de leurs équipes, d'emblée, des formations très compétitives. On pense tout particulièrement à deux clubs de la région Nord, Saint-Quentin et Gravelines. Il n'en reste pas moins que les équipes expérimentées à ce niveau de compétition auront toujours leurs mots à dire.

Avant de jeter un coup d'œil attentif aux divers protagonistes, notons deux choses. La première est un retour à la formule d'il y a deux ans pour les accessions en N.I (B) et les retours en N.III. Seul, le champion de la poule aura la possibilité de monter à l'étage supérieur, mais par contre 4 formations, le tiers des compétiteurs, redescendront à l'étage inférieur. La lutte sera chaude aux deux bouts du classement 85/86. La seconde chose qu'il convient de relever, c'est le véritable plébiscite concernant le champion probable. Dix des douze responsables interrogés placent en effet Cholet-basket dans cette situation flatteuse, mais pas vraiment facile à tenir. Il est vrai que par leur recrutement et leurs objectifs souvent réaffirmés, les Choletais se sont placés eux-mêmes dans cette position qu'ils assument bien volontiers. Cholet-Basket a fait fort, et les premiers déçus, au cas où, seraient certainement ses dirigeants.

## CE QU'IL FAUT RETENIR

### Berck basket côte d'Opale

Pour les Nordistes, le cham-

pinonnet ne commence véritablement que le 19 octobre ! Le F.F.B.B. a accordé cette dérogation au nouveau président, Jean Kerkhove, parce que Berck fournit trois joueurs (Dupont, Beulens et Komasa) à l'équipe de France militaire disputant les championnats du Monde à Dakar (Sénégal). Cinq joueurs sont partis, et trois sont arrivés : Komasa (Liévin), S. Perrin (Rennes) et l'Américain Dulaine Harris (Bâle C.H.). Yves-Marie Vérore a désormais la charge de l'entraînement.

### A.S. Chatou

Le club parisien est entraîné par Gérard Mulon, l'ancien joueur du Racing C.F. où il est toujours licencié... en vétérinaire. L'été a marqué un tournant dans la vie du club, puisque Greg Liéder, le plus Parisien des joueurs de basket (avec Andy Graham, il a fondé à Paris une société, et s'y mariera en décembre) remises ses baskets au placard. L'A.S. Chatou a vu également partir son grand espoir Philippe Hervé à Challans. Par contre, le club a effectué un recrutement sage, et de qualité : le petit frère de l'ancien pivot cœnais, J.-D. Dykstra — un tout bon — Patrick Onimus, meneur de jeu du Racing, et Joël Henry, joueur de champs de Nancy. Objectif, le maintien.

### C.O. Briochin

Après les départs, l'an passé, de Cosmas et Perrin, le C.O.B. a perdu cette année Lejeune (en N.I.A au Racing) et son entraîneur J. Quinio (parti au C.E.P. Lorient). Malgré l'engagement de l'entraîneur A. Haiducu et le retour du franco-québécois Saint-Germain, les Bretons risquent de souffrir cette année, si l'on s'en réfère à des matchs amicaux très moyens. De plus, Chambers, l'Américain, s'est reblessé à la main et est « out », dit-on, pour au moins les deux premiers matches, tout comme l'autre grand, Gerle !

### A.S. Denain

La crise pénalise le grand club du Nord où les autres clubs piochent abondamment pour leur recrutement. Qualité garantie par les Degros et autre Staelens... Cette année encore, les Nordistes perdent Lempereur, Wiltz, Legrand, ainsi que Wallace, le meilleur marqueur de la poule B, l'an passé. Limité financièrement, l'A.S. Denain fera confiance en son école de basket et à l'expérience de Monson (C.A. St-Etienne), l'ancien pivot du Racing des années 75, de Gimenez (Montpellier) et à l'apport de Williams Charles Henry (U.S.A.).

### A.L.M. Évreux

Les Ébroïcien ont terminé seconds de leur poule de N3 mais très près de l'A.S.A. Sceaux qui les a dépassés d'un goal-avérage particulier. L'effectif n'a pas connu de grandes variations dans l'intersaison. Christopher Kelly (U.S.A.), un jeune New Yorkais, succédera à Lowrie Camper, parti à Dechy. A noter que Kelly a été le premier joueur américain choisi dans l'intersaison. L'A.L.M. l'avait engagé dès la fin juin ! L'Formation conjointement entraînée par Didier Salva et Léon Clark disposera toujours de son néo-Français, Severs, l'ex-Américain de Montvilliers.

### S.I. Graffenstaden

« De l'équipe qui évoluait en N2 il y a deux ans, ne restent plus que Sarbacher et Schneider. Notre équipe est donc nouvelle à ce niveau. Nous jouerons le maintien et prendrons les matches les uns après les autres... », notait hier le président J.P. Muller. C'est une façon de voir les choses, mais il conviendra de se méfier des Alsaciens qui ont engagé Ingram Purvis (2,05) en Floride, Gros (2,05), Friedrich et profiteront d'un non-muté sénégalais, Kelta.

### Troyes Saint-Julien

Pour l'équipe, entraînée par l'ex-Choletais James Sarno, la poule B sera une nouveauté mais pas le championnat où, montés en même temps que les Choletais, les Champenois évoluent depuis deux ans. Il s'agit là d'une formation solide avec laquelle il faudra compter. Une arrivée notable : celle du presque vétérinaire Gliddons, qui épaulera Charlie Williamson, celui-là même qui fut essayé par Cholet à Clisson voilà dix-huit mois. Une place dans les quatre premiers serait dans la logique des choses.

P.M. BARBAUD.

### R.C.M. Gravelines

Ce promu fait le modeste mais a de bonnes chances de figurer parmi les leaders de la poule. Même s'il convient de manipuler avec précaution les résultats d'avant-saison, notons que le B.C.M. a remporté le tournoi de Douai (avec Berck) et de Tourcoing (avec Gand et Denain) ! L'entraîneur américain, Dwance Grooms, dispose de 14 à 15 joueurs, dont Larris Lawrence (Dartmouth New-Hampshire), M. Grenet (ex-Dijon), Ph. Boucher (ex-Montferrand) et M. Herlem (ex-Aurénas). Les Nordistes sortent d'un stage en Suisse, et attendent de pied ferme l'autre « cas » de la poule, Saint-Quentin, samedi soir. Objectif : une place de 3 à 6<sup>e</sup>.

### B.B. Noyon

Pas de départ chez les seconds de la poule E de N3. Mais pas mal d'arrivées pour soutenir une équipe qui compte dans ses rangs un joueur très spectaculaire, Lowrie Lewis (ex-C.R.O. Lyon), un homonyme français, Frank Lewis (Gauchy), Pascal Masse (ex-Reims), Vincent Soucheud et Ph. Dehripon (2,05). Cette équipe vise... le maintien.

### Saint-Quentin

Un effectif pratiquement professionnalisé, de grandes ambitions (« Être le Limoges du Nord ! »), des moyens, ne serait-ce que parce que le président du club est également le Président des Caisse d'épargne Nord-Picardie. Seule la blessure de Singleton a tempéré l'enthousiasme de Saint-Quentin. Les finalistes 1985 de la coupe de France ne manquent pas non plus de colat. L'entraîneur Gameys ne proclamait-il pas encore avant-hier : « Nous battons Gravelines à Gravelines et Cholet chez nous ? ». Le décor

est jeté. Le club de l'Alsne, appuyé sur un phénomène « supporters » identique à celui du Choletais, n'a pas l'intention d'amuser le tapis. En tout cas, cette formation offensive (104 points de moyenne sur la saison passée) se pose d'emblée en trouble-fête des futurs leaders de la poule.

## Cholet-Basket : l'année de tous les espoirs et de tous les dangers...

CHOLET. — Le recrutement effectué par Cholet-Basket au niveau de ses nouveaux joueurs, comme l'arrivée de Tom Becker aux commandes du club ont clairement fait impression sur ses prochaines adversaires de championnat.

Pour la majorité des clubs de la poule B de N. 2, il y a au premier rang des favoris le C.-B., et ensuite les clubs... du Nord. Ceci sans précision. Personne ne conteste donc la valeur, au moins sur le « papier » de la formation choletaise. Voilà une position qui n'est pas faite pour déplaire au président Michel Léger, mais qui comporte son lot d'exigences et de... dangers.

Le favori d'un championnat est

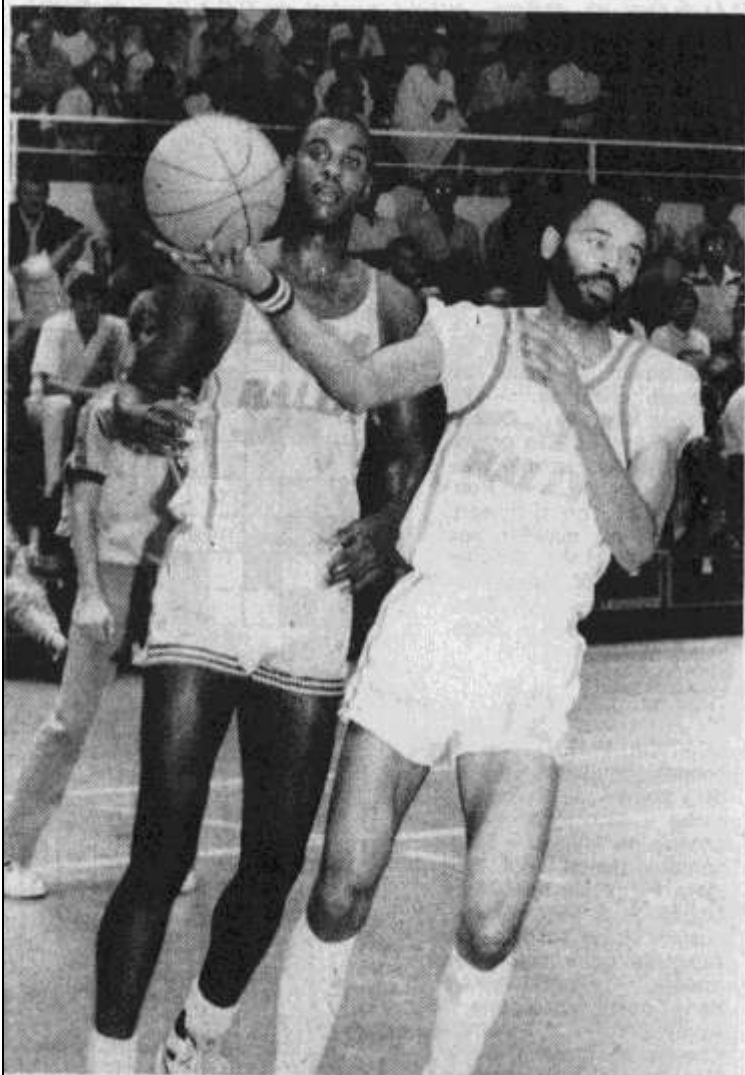
précisément là pour être déboulonné, ou tenter de l'être. Ainsi, à chacune de ses sorties, le « leader » du classement, ou même tout simplement le « leader » dans la tête de l'adversaire, doit affronter une opposition décuplée par les circonstances. Si telle est la position de Cholet-Basket, elle ne sera pas facile à tenir au plan sportif. Concrètement, le club choletais, favori ou non, n'a pas le droit de décevoir. Il faut bien reconnaître que les dirigeants ont comme l'on dit mis « le paquet » : un entraîneur de réputation internationale, un joueur du top-niveau et reconnu comme tel (Michel Payne), aussi bien par les proches du club dont l'ex-entraîneur du C.-B., J.J. Kériquel, que par les

responsables de Gravelines, Saint-Quentin pour ne citer qu'eux et un autre, Hairston rompu aux joutes de haut niveau. Voilà qui, ajouté aux valeurs sûres de l'équipe, les Nicky White, P. Zamour, Th. Chevrier, Girard, Laud... etc, ne pouvait laisser indifférent. Incontestablement, le club choletais a belle allure et les moyens de faire un grand championnat. Le contraire serait inquiétant. Car personne ne peut ignorer qu'un tel effort nécessite des engagements financiers importants que seul le succès peut permettre de remplir. Le

terme de « pari sur l'avenir » est sans doute le plus adapté à un club qui pourrait dès l'an prochain disposer d'une capacité de 4 500 à 4 600 places assises, dans la halle des sports dont la construction débutera sans doute en début d'année.

Le décor est en place. Les trois coups sont pour demain. Aux joueurs maintenant de tenir le rôle qui leur est dévolu. Les spectateurs sont prêts à les suivre, dès samedi... à du Bellay.

P.-M. B.



De sérieux renforts au rebond avec Michel Payne (ex-Iowa) et Lindsey Hairston (ex-Challans 2) et un seul objectif, la montée en N. 1B. (Photos P.M.B.)

# BASKET

# le Courrier

## présente le championnat

Chatou sera ce soir l'hôte de Cholet basket pour l'ouverture du championnat de Nationale 2. Le coup d'envoi de la saison se déroulera devant un public d'autant plus enthousiaste que CB est le principal favori de la compétition.

### Les équipes au crible

#### CHOLET BASKET

17<sup>e</sup> de la poule B de Nationale II la saison dernière  
**Départs.** — Dominique Blanchard (St-Laurent-de-la-Plaine), Dominique Morillon (AC Ponic), Hervé Brégeon (Montpellier), Jim Grady (7), Jean-Jacques Kériquel (entraîneur, St-Gilles-Croix-de-Vie).

**Arrivées.** — Lindsay Hairston (Challans), Joël Napol (Martinique), Michael Payne (USA Université d'Iowa), Tom Becker (entraîneur, Manchester).

**Entraîneur.** — Tom Becker.

**Effectif.** — Laurent Biteau (1,80 m, 27 ans), Joël Napol (1,87 m, 21 ans), Eric Girard (1,90 m, 21 ans), Thierry Chevrier (1,92 m, 25 ans), Thierry Liaud (1,94 m, 27 ans), Nicky White (2,02 m, 33 ans), Lindsay Hairston (2,04 m, 30 ans), Maurice Brangeon (2,05 m, 21 ans), Michael Payne (2,08 m, 22 ans, Américain).

**Ambitions.** — La montée en Nationale 1B.

**Favoris.** — Cholet basket se méfie de Gravelines et Berck.

#### C.O. SAINT-BRIEUC

10<sup>e</sup> de la poule B de Nationale 2 la saison dernière  
**Départs.** — Bruno Lejeune (Racing de Paris), Jacky Quinio (entraîneur, CEP Lorient).

**Arrivées.** — Christian Samy (Tonneins).

**Entraîneur.** — Andrei Heiducu.

**Effectif.** — Jim Chambers (2,05 m, 25 ans, Américain), Guy Gerlet (2 m, 28 ans), Jean-Marie Sousa (1,84 m, 20 ans), Philippe Gorowski (1,88 m, 24 ans), Christian Samy (2,03 m, 22 ans), Pascal Lucas (1,82 m, 28 ans), Henri Bourget (1,96 m, 18 ans), Olivier Le Gallais (1,82 m, 17 ans), Philippe Guyot (1,83 m, 20 ans), Stéphane Morin (2,02 m, 19 ans).

**Ambitions.** — Terminer dans la première moitié du tableau.

**Favori.** — Cholet basket.

#### B.C.M. GRAVELINES GRAND FORT PHILIPPE

1<sup>er</sup> de la poule E de Nationale 3 la saison dernière  
**Départs.** — Hervé Duquesne (en Départementale du Pas-de-Calais) et Rudy Sili (Aurtain).

**Arrivées.** — Michel Herlem (tréviat au club après un passage à Aubenas, N3), Philippe Grenet (Dijon, N2), Larry Lawrence (USA), Philippe Boucher (Montferrand).

**Entraîneur.** — M. Grooms.

**Effectif.** — Dominique Goubel (1,78 m), Michel Herlem (1,80 m), Marcel Briche (1,80 m), Roger Wadoux (1,80 m), Philippe Beikes (1,92 m), Jean-Gérard Hammequin (1,90 m), Stéphane Sauvage (1,90 m), Philippe Grenet (2,02 m), Pierre-Joseph Aude (1,95 m), Larry Lawrence (1,98 m, Américain), Philippe Boucher (2 m).

**Ambitions.** — Terminer dans la première moitié du tableau.

**Favoris.** — Cholet basket et Berck.

#### A.L.M. EVREUX

#### BERCK B.C.

6<sup>e</sup> de la poule B de Nationale 2 la saison dernière.

**Départs.** — Skonieczny (Le Touquet), Grégoire Grady (USA), Sagna (Marignane), Bochent (Liévin), Sauvage (Provville).

**Arrivées.** — Stéphane Perrin (Avenir de Rennes), Dulaine Harris (Bâle), Franck Komasa (USA, Liévin).

**Entraîneur.** — Yves-Marie Vérove.

**Effectif.** — Yves-Marie Vérove (1,92 m), Jean-Claude Costa (1,82 m), Frédéric Vérove (1,85 m), Patrice Poulain (1,94 m), Dulaine Harris (2,01 m, Américain), Thierry Dupont (1,90 m), Jean-François Duval (2 m), Franck Komasa (2,02 m), Laurent Beulens (2 m), Stéphane Perrin (1,85 m).

**Ambitions.** — Compte jouer la montée en Nationale 1B dans une poule où les outsiders sont nombreux.

**Favoris.** — Cholet basket et Saint-Quentin.

#### B.B. NOYON

2<sup>e</sup> de la poule E de Nationale 3 la saison dernière

**Départs.** — Néant.

**Arrivées.** — Pascal Massé (Reims C.B.), Vincent Souchaud (non muté, ex-Compiègne et Bagnolet), Franck Lewis (Gauchy), Philippe Deherippon (Tumeries).

**Entraîneur.** — Christian Vergnes.

**Effectif.** — Damien Rasse (1,82 m, 26 ans), Didier Pacholinski (1,80 m, 25 ans), Jean-Yves Laurent (1,84 m, 29 ans), Thierry Ferret (1,83 m, 22 ans), Pascal Massé (1,85 m, 20 ans), Jérôme Fourquier (1,88 m, 21 ans), Vincent Souchaud (1,98 m, 27 ans), Serge Montlouis (1,96 m, 24 ans), Franck Lewis (1,94 m, 24 ans), Christian Manier (2,06 m, 21 ans), Lonnie Lewis (2,04 m, 27 ans, Américain), Philippe Deherippon (2,04 m, 21 ans).

**Ambitions.** — Assurer le maintien pour ce retour en Nationale.

**Favoris.** — Cholet basket, Saint-Quentin.

#### LA SPORTIVE ILLKIRSCH GRAFFENSTADEN

1<sup>er</sup> de la poule G de Nationale 3 la saison dernière

**Départs.** — Eilinghausen (USA), Serge Flick (Sélestat), Thierry Lang (Kaisersberg).

**Arrivées.** — Serge Grosse (Keilpoisheim), Daniel Friedrich (Haguenau), Ingram Purvis (USA).

**Entraîneur.** — Patrick Lazare.

**Effectif.** — Marc Westermann (1,84 m, 24 ans), Jacques Schneider (1,91 m, 24 ans), Serge Grosse (2,05 m, 25 ans), Nicolas Sarbacher (1,83 m, 21 ans), Daniel Friedrich (1,90 m, 21 ans), Mably Keita (1,96 m, 25 ans, Sénégalais réintégré), Gilles Occansey (1,95 m, 17 ans), Ingram Purvis (2,04 m, 25 ans, Américain), Patrick Limbach (1,90 m, 19 ans).

**Ambitions.** — Assurer le maintien le plus rapidement possible.

**Favoris.** — Cholet basket, Saint-Quentin.



Cholet basket version 85-86 Léger (président), Tom Becker (Nicky White, Accroupis : Thiert Zamour.

## Cholet

**S**i ce n'est pas de l'unanimité, il semble fort. Dix équipes sur onze, à l'exclusion de ce sondage puisque princi- désignent Cholet-Basket comme l'équipe favorite de cette poule de Nationale 2. A vrai dire, ce sondage n'est pas fait pour surprendre : la nature du sponsor des Choletais, un plus sérieusement, les ambitions, Michel Léger et son entourage depuis la qualité du recrutement effectué, l'effectif dont disposera cette année font de CB le favori tout à fait désigné par la pétition new look.

« **L**'n'y a pas de mystère : ne monteront pas cette saison sera de fait en raison de la nouvelle grille ». Leur auteur, Michel Léger, le président choletais sait que son club a des raisons indépendantes de vouloir (blessures de Liaud et de W. montées, l'occasion était belle lors de céder de propulser le club des M. supérieur, Cholet-Basket n'a pu la leçon. Les arrivées de Payne et d'

**Arrivées.** — Michel Herlem (revient au club après un passage à Aubenas, N3), Philippe Grenet (Dijon, N2), Larry Lawrence (USA), Philippe Boucher (Montferrand).

**Entraîneur.** — M. Grooms.

**Effectif.** — Dominique Goubel (1,78 m), Michel Herlem (1,80 m), Marcel Briche (1,80 m), Roger Wadoux (1,80 m), Philippe Beikes (1,92 m), Jean-Gérard Hammequin (1,90 m), Stéphane Sauvage (1,90 m), Philippe Grenet (2,02 m), Pierre-Joseph Aude (1,95 m), Larry Lawrence (1,98 m, Américain), Philippe Boucher (2 m).

**Ambitions.** — Terminer dans la première moitié du tableau.

**Favoris.** — Cholet basket et Berck.

## A.L.M. EVREUX

*2<sup>e</sup> de la poule D de Nationale 3 la saison dernière*

**Départs.** — Camper (Américain, Dechies).

**Arrivées.** — Met (Stade français), Kelly (université de Yale, New York).

**Entraîneur.** — Didier Salvat.

**Effectif.** — Fabien Plaisance (1,84 m, 28 ans), Alain Julhes (1,78 m, 26 ans), Xavier Perchet (1,88 m, 22 ans), Jean-Paul Lehondre (1,89 m, 18 ans), Patrick Met (1,92 m, 22 ans), Christophe Hébert (1,76 m, 18 ans), Thierry Desfresnes (2,01 m, 24 ans), Steeve Severs (2,06 m, 29 ans, naturalisé), Pascal Sablerie (1,98 m, 27 ans), José Lelièvre (2 m, 19 ans), Christopher Kelly (2,05 m, 22 ans, Américain).

**Ambitions.** — Terminer dans la première moitié du tableau.

**Favoris.** — Cholet basket et Sceaux.

## A.S. CHATOU

*11<sup>e</sup> de la poule A de Nationale 2 la saison dernière*

**Départs.** — Philippe Hervé (Challans), Greg Lieder (ne jouera plus en N2), Alain Charpentier (études).

**Arrivées.** — Patrick Onimus (Racing), Joël Henry (Nancy), JD Dykstra (université de Western, Illinois).

**Entraîneur.** — Gérard Mulon.

**Effectif.** — Patrick Onimus (1,84 m, 23 ans), Eric Herzog (1,80 m, 23 ans), Gérard David (1,86 m, 38 ans), Joël Henry (1,92 m, 25 ans), Philippe Rolland (1,90 m, 31 ans), Christian Pomies (1,92 m, 28 ans), Jean-François Manguy (1,80 m, 28 ans), Jean-Claude Barotto (1,95 m, 32 ans), Jean-Marc Makon (1,90 m, 20 ans), Philippe Brégou (1,97 m, 25 ans), J.-D. Dykstra (2 m, 22 ans, Américain).

**Ambitions.** — Assurer rapidement le maintien.

**Favori.** — Cholet basket.

## A.S.A. SCEAUX

*1<sup>er</sup> de la poule D de Nationale 3 la saison dernière. Vice-champion de France N3.*

**Départs.** — Arnaud Danse (BCM Poitiers). Graham arrête la haute compétition en raison de ses activités professionnelles mais reste à la disposition du club.

**Arrivées.** — Louis Tsoungui (Meudon), Richard Batum (Pont-Lévêque), Chris Anderson (USA, ex-Reims).

**Entraîneur.** — Jacky Renaud.

**Effectif.** — Eric Salles (1,83 m, 20 ans), Franck Salles (1,83 m, 24 ans), Didier Leportier (1,88 m, 26 ans), Didier Boussard (1,91 m, 19 ans), Philippe Salles (1,96 m, 27 ans), Louis Tsoungui (1,95 m, 18 ans), Hervé Chambre (1,83 m, 23 ans), Richard Batum (2 m, 24 ans), Bruno Lepage (1,95 m, 25 ans), Chris Anderson (2,07 m, 27 ans, Américain), François Ballandreau (2,02 m, 20 ans), Pascal Gohier (2,03 m, 21 ans), Andy Graham (2,08 m, 34 ans, Américain).

**Ambitions.** — Se situer à un bon niveau afin de jouer la montée dans les deux saisons à venir.

**Favori.** — Cholet basket.

*1<sup>er</sup> de la poule G de Nationale 3 la saison dernière*

**Départs.** — Ellinghausen (USA), Serge Flick (Sélestat), Thierry Lang (Kaisersberg).

**Arrivées.** — Serge Grosse (Keilpolshelm), Daniel Friedrich (Haguena), Ingram Purvis (USA).

**Entraîneur.** — Patrick Lazare.

**Effectif.** — Marc Westermann (1,84 m, 24 ans), Jacques Schneider (1,91 m, 24 ans), Serge Grosse (2,05 m, 25 ans), Nicolas Sarbacher (1,93 m, 21 ans), Daniel Friedrich (1,90 m, 21 ans), Mably Keita (1,98 m, 25 ans, Sénégalais réintégré), Gilles Occansey (1,95 m, 17 ans), Ingram Purvis (2,04 m, 25 ans, Américain), Patrick Limbach (1,90 m, 19 ans).

**Ambitions.** — Assurer le maintien le plus rapidement possible.

**Favoris.** — Cholet basket, Saint-Quentin.

## ESPÉRANCE TROYES SAINT-JULIEN

*8<sup>e</sup> de la poule A de Nationale 2 la saison dernière*

**Départs.** — Néant.

**Arrivées.** — Leroy Gibbons (Vandœuvre, N3), Bruno Faure (Montbrison, N3).

**Entraîneur.** — Sarno.

**Effectif.** — J.-M. Lemonner (1,79 m, 24 ans), Simon Galay (2,03 m, 19 ans), Olivier Veyrat (1,90 m, 30 ans), Philippe Lepape (1,92 m, 24 ans), Moussa N'Diaye (1,88 m, 26 ans), Bruno Faure (1,90 m, 25 ans), Jean-Paul Gorcowski (1,98 m, 26 ans), Charly Williamson (2,03 m, 29 ans, Américain), Leroy Gibbons (2,06 m, 33 ans), Luc Léogane (1,90 m, 30 ans), Alain Thiebault (1,88 m, 24 ans), Thierry Vans-teenkiste (1,95 m, 26 ans).

**Ambitions.** — Terminer dans la première moitié du tableau.

**Favori.** — Cholet basket.

## SAINT-QUENTIN BASKET-BALL

*1<sup>er</sup> de la poule F de Nationale 3 la saison dernière. Finaliste de la Coupe de France.*

**Départs.** — Néant.

**Arrivées.** — Christopher Singleton (Reims), Philippe Scholastique (Mulhouse).

**Entraîneur.** — M. Gamess.

**Effectif.** — Mike Gonsalves (1,76 m), Frédéric Cagneaux (1,92 m), Laurent Buissonnier (2,03 m), Philippe Laurat (1,95 m), José Aufrante (2 m), Jean-Luc Lorrin (1,88 m), Henri Wright (2 m, Américain), Christopher Singleton (1,96 m), Philippe Scholastique (2 m), Jean-Guy Pellis (1,90 m).

**Ambitions.** — Tenter de jouer les premiers rôles.

**Favori.** — Cholet basket.

## A.S. DENAIN VOLTAIRE

*11<sup>e</sup> de la poule B de Nationale 2 la saison dernière*

**Départs.** — Lempereur et Legrand (Aire-sur-la-Lice), Wallace (Israël), Courtin (Carcassonne), Wiltz (Salon-de-Provence).

**Arrivées.** — Williams Henry (USA), Red Monzon (Saint-Etienne), Louis Gimenez (Montpellier), Manuel Sensale (Escaudin).

**Entraîneur.** — Francis Lebrun.

**Effectif.** — Patrick Baert (1,96 m), Laurent Trochmann (1,85 m), Franck Pogorzelski (1,86 m), Laurent Guelton (1,85 m), Pascal Legrand (2 m), Henri Williams (2,08 m, Américain), Red Monzon (1,98 m), Louis Gimenez (1,80 m), Manuel Sensale (1,85 m), Francis Parizot (1,95 m), Roland Abbé (1,95 m).

**Ambitions.** — Tâcher d'assurer le maintien tout en sachant que ce ne sera pas facile.

**Favori.** — Gravelines.

Michel Léger et son entourage depuis la qualité du recrutement effectué l'effectif dont disposera cette année font de CB le favori tout à fait désigné pétition new look.

« **L** n'y a pas de mystère : ne monteront pas cette saison seront de fait en raison de la nouvelle grille tons ». Leur auteur, Michel Léger, ne le président choletais sait que son club saison. Pour des raisons indépendantes (blessures de Liaud et de Wh montées, l'occasion était belle lors de céder de propulser le club des Ma supérieur. Cholet-Basket n'a pu la sa la leçon. Les arrivées de Payne et d'vail accompli depuis la reprise sous Tom Becker ont doté CB d'un ensem

**C**ETTE saison, les coéquip White sont bien armés au point de p ser partout, et plus seulement à D cette poule inédite, il faudra passer décrocher la première place. Il ne déduire que l'issue est connue d'avant



Jean-Jacques Keriquel (ici à Cholet basket. L'ancien est formel jouera en Nationale 1B la saison p

**Descentes.** — Descendez, on Les places vont être chères cette sa nale 2 : les quatre dernières équip poule seront rétrogradées en Nation l'accession en Nationale 1B, elle se premier de chaque poule.

**Report.** — Trois de ses joueurs au championnat du monde avec le Bé ville, Berck a demandé et obtenu le deux premières rencontres. La FFBB mées au 21 décembre (contre S 28 décembre (face à Evreux).

**Retrouvailles.** — Parmi les p quatre à retrouver la Nationale 2 :

# Currier de l'Ouest

## Championnat de Nationale 2 poule B



uver-  
oi de  
plus  
le la



Cholet basket version 85-86. Debout, de gauche à droite : Jean-Pierre Camus (dirigeant), Michel Léger (président), Tom Becker (entraîneur), Lindsay Hairston, Maurice Brangeon, Michael Payne, Nicky White. Accroupis : Thierry Chevrier, Eric Girard, Laurent Biteau, Thierry Liaud, Patrick Zamour.

### Le calendrier 85-86

ALLER : RETOUR :

ALLER :	RETOUR :
06/10/85	06/01/86
Berck	ASASceaux
Noyon	ALMEvreux
COSBrieuc	Graffenstaden
TroyesSt.-J.	ASDenain
Cholet-Basket	ASChatou
Gravelines	St-Quentin
13/10/85	12/01/86
ALMEvreux	Berck
Graffenstaden	Noyon

## Cholet basket, l'hyper favori

**S**i ce n'est pas de l'unanimité, cela y ressemble fort. Dix équipes sur onze, la douzième étant exclue de ce sondage puisque principale intéressée, désignent Cholet-Basket comme l'hyper-favori de cette poule de Nationale 2. A vrai dire, ce qualificatif n'est pas fait pour surprendre quand on connaît la nature du sponsor des Choletais, un hypermarché !

Berck, Gravelines, Evreux, Graffenstaden, Saint-Quentin, voire Saint-Brieuc ou encore Noyon, Troyes et Sceaux, il y aura de belles soirées. Et autant de pièges à public et à arbitres que les Choletais devront déjouer.

arrière.  
Gré-  
lochent

de Ran-  
(USA,

92 m),  
Vérève  
Harris  
(90 m),  
omasa  
Perrin

tée en  
rs sont

entin.

arrière

), Vin-  
gne et  
Dehe-

6 ans),  
n-Yves  
,83 m,  
Jérôme  
chaud  
,96 m,  
ristian  
,04 m,  
,04 m,

our ce

tin.

appelé Deha-  
m, 26 ans,  
Jean-Yves  
et 11,83 m,  
ni), Jérôme  
Souchaud  
11,96 m,  
si), Christian  
de 12,04 m,  
en 12,04 m,  
am pour ce  
Quentin.  
son dernière  
Serge Rick  
alpoishimi,  
survis (USA).  
m, 11,84 m,  
m, 24 ans),  
les Serbacher  
ch, 11,90 m,  
a, Sénégalais  
m, 17 ans),  
Américain),  
nbon le plus  
t-Quentin.  
aison dernière  
(Vandœuvre,  
er 11,79 m,  
1 an), Olivier  
ppe Lepape  
nye 11,88 m,  
ni), Jean-Paul  
ly Williamson  
roy Gibbons  
10 m, 30 ans),  
Thierry Van-  
s la première  
aison dernière  
leton (Reims),  
76 m), Frédéric  
Buissonnier  
86 m), José  
88 m), Henri  
her Singleton  
ni), Jean-Guy  
s les premiers  
E  
aison dernière  
rand (Aix-sur-  
Carcassonne),  
(USA), Red  
enez (Montpel  
86 m), Laurent  
Pogorzelski  
85 m), Pascal  
08 m), Améri-  
ous Gimenez  
2), Francis Pa-  
er le maintien  
facile.

l'âge précédent), rom Becker (entraîneur), Michel  
Nicky White. Accrochés : Thierry Chevrier, Eric Girard, Laurent Biseau, Thierry Liaud, Patrick  
Zemour.

## Cholet basket, l'hyper favori

**S**es n'est pas de l'unanimité, cela y re-  
semble fort. Dix équipes sur onze, la douzième étant  
exclue de ce sondage puisque principale intéressée, désignent Cholet-Basket comme l'hyper-favori de  
cette poule de Nationale 2. A vrai dire, ce qualificatif n'est pas fait pour suspendre quand on connaît la  
nature du sponsor des Choletais, un hypermarché !  
Plus sérieusement, les ambitions affichées par  
Michel Léger et son entourage depuis trois saisons,  
la qualité du recrutement effectuée et celle de  
l'effectif dont disposera cette année Tom Becker  
font de CB le favori tout à fait désigné de cette com-  
pétition new look.

**L**'n'y a pas de mystère : les équipes qui  
ne montent pas cette saison seront rétrogradées  
de fait en raison de la nouvelle grille des compé-  
titions ». Leur auteur, Michel Léger, ne les rime pas.  
Le président choletais sait que son club a perdu une  
saison. Pour des raisons indépendantes de sa  
volonté (hélas pour de Liard et de White). Avec cinq  
montées, l'occasion était belle lors de l'exercice pré-  
cédent de propulser le club des Mauves à l'étape  
supérieure. Cholet-Basket n'a pu le faire, il en a tiré  
la leçon. Les ambitions de Payne et d'Anderson, le tra-  
vail accompli depuis la reprise sous la direction de  
Tom Becker ont doté CB d'un ensemble redoutable.

**C**ETTE saison, les coéquipiers de Nicky  
White sont bien armés au point de pouvoir s'impo-  
ser partout, et plus particulièrement à Du Bellay. Dans  
cette poule inédite, il faudra passer par là pour  
dérocher la première place. Il ne faut pas en  
détourner que l'issue est connue d'avance. Du côté de

Berck, Gravelines, Evreux, Graffenstaden, Saint-  
Quentin, voire Saint-Brieuc ou encore Noyon,  
Troyes et Sceaux, il y aura de belles surprises. Et  
autant de pièges à public et à arbitres que les Cholet-  
ais devront déjouer.

**Q**UANT à classer les formations dont  
l'équipe de Michel Léger aura le plus à redouter, il  
s'agit d'un exercice périlleux. Des anciens de la  
N. 2, Troyes, un transfuge de la poule A, paraît le  
meux armé. Berck a gardé Kox, Suleira, recruté  
Kornau mais perdu Grady, son régulateur sous les  
panneaux. Saint-Brieuc dispose du Franco-Canadien  
Saint-Germain enfin qualifié, mais a laissé Layone  
émigrer au Racing. Denain est une nouvelle fois sa-  
igné à blanc et Chatou a dû accéler à se faire quant à  
son maintien.

**I**l faut donc regarder du côté des promus  
pour découvrir une formation capable de mettre des  
battons dans les roues aux Choletais. Gravelines  
pourrait être celle-là, mais elle manque visiblement  
de taille. Saint-Quentin, invaincu la saison dernière,  
aurait des arguments bien plus convaincants s'il ne  
devoit se passer des services de Singleton durant la  
poule aller. En fait, il semble bien que l'équipe la  
plus solide soit l'ASA Sceaux. Le vice-champion de  
France de Nationale 3 ne manque ni de moyens ni  
d'ambitions et compte en Anderson un Américain  
de taille. On sait que Cholet-Basket ne manque pas  
d'arguments dans ces domaines précis. Dans ces  
conditions, il est difficile de ne pas en faire le principal  
favori sinon Turinque.

G. TUAL



Jean-Jacques Kériquel (ici à droite) a été remplacé par Tom Becker au poste d'entraîneur de Cholet basket. L'ancien est formel, même si le nouveau refuse de se prononcer si tôt : ainsi armé, CB jouera en Nationale 1B la saison prochaine.

**Descentes.** — Descendez, on vous demande.  
Les places vont être chères cette saison en Natio-  
nale 2 : les quatre dernières équipes de chaque  
poule seront rétrogradées en Nationale 3. Quant à  
l'accession en Nationale 1 B, elle sera réservée au  
premier de chaque poule.

**Report.** — Trois de nos joueurs étant retenus  
au championnat du monde avec le Bataillon de Join-  
ville, Berck a demandé et obtenu le report de ses  
deux premières rencontres. La FFBB les a program-  
més au 21 décembre (contre Sceaux) et au  
28 décembre (face à Evreux).

**Retrouvailles.** — Parmi les promus, six sont  
qu岸és à retrouver la Nationale 2 : Graffenstaden,

Noyon, Evreux et le BCM Gravelines/Grand-Fort-  
Philippe. A propos de cette dernière, elle présente la  
particularité de jouer ses matches à domicile à  
Grand-Fort-Philippe à l'aller et à Gravelines au  
retour.

**Anderson.** — Chris Anderson, le nouvel Améri-  
cain de Sceaux, n'ignore rien de la Nationale 2 : en  
1981-82, il avait grandement contribué à assurer le  
montée de Reims en Nationale 1.

**Expérience.** — En recourant Singleton et  
Schoelastique, Saint-Quentin a choisi la carte de  
l'expérience. Laquelle est une arme à double tran-  
chant : Singleton, blessé à un genou il y a déjà  
de Reims, sera indisponible toute la poule aller.

## Le calendrier 85-86

ALLER :	RETOUR :
06/10/85	05/01/86
Berck	ASASceaux
Noyon	ALMEvreux
COSt-Brieuc	Graffenstaden
TroyesSt.-J.	ASDenain
Cholet Basket	ASChatou
Gravelines	St-Quentin
13/10/85	12/01/86
ALMEvreux	Berck
Graffenstaden	Noyon
ASDenain	COSt-Brieuc
ASChatou	TroyesSt.-J.
St-Quentin	Cholet-Basket
ASASceaux	Gravelines
20/10/85	19/01/86
Berck	Graffenstaden
Noyon	ASDenain
COSt-Brieuc	ASChatou
TroyesSt.-J.	St-Quentin
Cholet Basket	ASASceaux
Gravelines	ALMEvreux
27/10/85	26/01/86
ASDenain	Berck
ASChatou	Noyon
St-Quentin	COSt-Brieuc
ASASceaux	TroyesSt.-J.
ALMEvreux	Cholet-Basket
Graffenstaden	Gravelines
03/11/85	09/02/86
Berck	ASChatou
Noyon	St-Quentin
COSt-Brieuc	ASASceaux
TroyesSt.-J.	ALMEvreux
Cholet Basket	Graffenstaden
Gravelines	ASDenain
10/11/85	16/02/86
St-Quentin	Berck
ASASceaux	Noyon
ALMEvreux	COSt-Brieuc
Graffenstaden	TroyesSt.-J.
ASDenain	Cholet-Basket
ASChatou	Gravelines
17/11/85	02/03/86
Gravelines	Berck
Cholet-Basket	Noyon
TroyesSt.-J.	COSt-Brieuc
St-Quentin	ASASceaux
ASChatou	ALMEvreux
ASDenain	Graffenstaden
24/11/85	09/03/86
Berck	Cholet-Basket
Noyon	TroyesSt.-J.
COSt-Brieuc	Gravelines
ASASceaux	ASChatou
ALMEvreux	ASDenain
Graffenstaden	St-Quentin
01/12/85	23/03/86
TroyesSt.-J.	Berck
COSt-Brieuc	Noyon
Gravelines	Cholet-Basket
ASDenain	ASASceaux
Graffenstaden	ALMEvreux
St-Quentin	ASChatou
08/12/85	06/04/86
Berck	COSt-Brieuc
Noyon	Gravelines
Cholet-Basket	TroyesSt.-J.
ASASceaux	Graffenstaden
ALMEvreux	St-Quentin
ASChatou	ASDenain
15/12/85	13/04/86
Noyon	Berck
COSt-Brieuc	Cholet-Basket
TroyesSt.-J.	Gravelines
ALMEvreux	ASASceaux
Graffenstaden	ASChatou
ASDenain	St-Quentin



**CHAMPIONNAT DE FRANCE 1985/1986**  
**NATIONALE II MASCULINE - GROUPE B**

**BERCK BCO - AS CHATOU - CHOLET-BASKET - ALM EVREUX - AS DENAIN  
 SI GRAFFENSTADEN - BCM GRAVELINES - BB NOYON - CO SAINT-BRIEUC  
 SAINT-QUENTIN BB - E TROYES SAINT-JULIEN - ASA SCEAUX**

ALLER		CALENDRIER 1985-1986	RETOUR	
SCORE	DATE		DATE	SCORE
	05-10	CHOLET BASKET - AS CHATOU	04-01	
	12-10	SAINT-QUENTIN BB - CHOLET BASKET	11-01	
	19-10	CHOLET BASKET - ASA SCEAUX	18-01	
	26-10	ALM EVREUX - CHOLET BASKET	25-01	
	02-11	CHOLET BASKET - SI GRAFFENSTADEN	08-02	
	09-11	AS DENAIN - CHOLET BASKET	15-02	
	16-11	CHOLET BASKET - BB NOYON	01-03	
	23-11	BERCK BCO - CHOLET BASKET	08-03	
	30-11	BCM GRAVELINES - CHOLET BASKET	22-03	
	07-12	CHOLET BASKET - E. TROYES ST-JULIEN	05-04	
	14-12	CO ST-BRIEUC - CHOLET BASKET	12-04	

**Allez CB!**