



Samedi, 20 h 30, salle Du-Bellay

Cholet-Séguinière : choc en retour

ANGERS. — Le 16 octobre dernier, Cholet-Basket remportait la première manche du derby des Mauges, en allant s'imposer 69-68 dans la salle de La Séguinière. Inutile de dire que ce point d'écart est resté en travers de la gorge des « Ziniérois ». Samedi prochain, 20 h 30, salle du Bellay, Cholet-Basket reçoit à son tour. On attend 1.500 personnes au moins, 1.500 personnes passionnées qui encourageront leurs favoris aux cris de « Allez la Seg » ou bien « C.-B., C.-B. ».

Ce match important pour les deux équipes, mais surtout pour Cholet-Basket, constituera un virage important du championnat. Une victoire, et Cholet-Basket prendrait une option sérieuse sur le titre. Une défaite en revanche, surtout si elle était conjuguée avec des victoires de Franconville et Pornic à l'extérieur, constituerait un sérieux coup de semonce pour les hommes de Jean-Jacques Kériquel. Après un calendrier « aller » assez favorable, Cholet-Basket a peut-être mangé son pain noir avec les déplacements à Pornic et Franconville. Toutefois, la suite n'est pas des plus faciles

pour Cholet qui devra notamment se déplacer à Tours et surtout à l'Hermine de Nantes.

En revanche, le calendrier de La Séguinière s'annonce particulièrement favorable, pour peu que l'équipe d'Hubert Hervy sache saisir toutes les chances qui lui seront offertes. La Séguinière recevra en effet Franconville, Chatou, La Vendéenne et Pornic (le dernier jour du championnat), et aura trois déplacements faciles : Tulle, Orléans et Orly. En attendant, il y a quand même un déplacement des plus sérieux à assurer : Cholet. Court, mais dur ! Nous avons demandé aux deux présidents, Michel Léger, René Demianney leurs sentiments avant de derby.

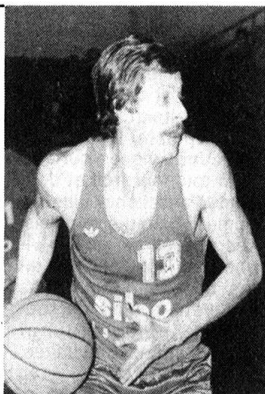
D. P.

Louez vos places

Il reste des places assises. La location fonctionne tous les soirs 17 h 30 à 19 h, 16, rue La Rochefoucauld, à côté de la salle du

René Demianney :

« Faire chuter Cholet-Basket pour la première fois dans sa salle »



René Demianney.

Michel Léger :

« Si nous voulons monter, nous ne devons pas perdre chez nous »



Michel Léger.

1. Alors, ce derby ?

R. Le derby, quel derby ? Il y a un derby ?

René Demianney prend volontiers l'air détaché pour évoquer l'affrontement prochain avec le grand rival choletais... Avant de retrouver son sérieux : « C'est vrai que c'est pas un match ordinaire ».

1. Le point d'écart du match aller a dû vous rester sur l'estomac ?

R. Comme vous dites. Perdre de cette façon est particulièrement vexant. Sur le vu du match, une victoire de La Séguinière par 7-8 points n'aurait pas été scandaleuse.

3. Avez-vous préparé un plan de bataille ?

R. Oui, mais ne comptez pas sur moi pour vous dire ce qu'Hubert Hervy a concocté. Tous leurs jours sont dangereux, mais nous essaierons de museler White comme nous l'avions fait au match aller. Cela dit, ils ont plus perdu que nous. Je ne suis pas sûr que jouer chez eux sera un gros handicap pour nous. Nous ne manquerons pas de soutien. Il ne nous déplairait pas de les faire chuter pour la première fois dans leur salle. J'espère surtout que ce sera un beau match, aussi beau qu' l'aller.

4. Vous êtes spécialistes des scores serrés, victoire l'Hermine d'un point, défaite chez vous devant l'Hermine de deux points, défaite devant Cholet d'un point, alors, victoire Cholet de deux points ?

R. Pourquoi pas ? 70-68 me conviendrait assez.

5. A votre avis, Cholet-Basket est-il déjà en Nationale 2 ? Et en a-t-il le niveau ?

R. Si Cholet-Basket gagne samedi, sûrement, mais nous ne nous laisserons pas battre pour leurs beaux yeux. Je leur souhaite de monter, le Maine-et-Loire mérite une équipe en Nationale 2. Cela dit, même battus samedi, ils peuvent encore monter. Pour répondre à la seconde partie de votre question, je dis que Cholet-Basket n'a pas actuellement le niveau. Il lui faudra se renforcer.

6. Avez-vous spécialement préparé ce match ? Serez-vous au complet ?

R. Rien de plus que d'habitude (refrain connu). Le week-end dernier, nous avons battu Chantonnay 96-93 en amical St-Laurent-sur-Sèvre. Samedi, nous serons sans doute privés de Jean-Louis Gautier, encore blessé.

1. Comment expliquez-vous les « accros » de ces dernières semaines : défaites à Pornic et Franconville en championnat, à Cabourg en coupe

R. : Lesur n'a pas joué à Franconville, et Chevrier n'était pas bien du tout. A Pornic, où nous n'avons perdu que d'un point, Lesur a été blessé dès la 8', et Chevrier jouait avec la main bandée. La Coupe de France Nous aurions bien aimé jouer un ou deux tours supplémentaires, bien sûr, mais ce n'était pas notre objectif de la saison. Cela dit, il ne faut pas rêver, nous ne survivons pas le championnat.

2. Considérez-vous que vous êtes déjà en Nationale 2

R. : Nous espérons bien y accéder. Mais nous y verrons plus clair à la fin du mois. Nous avons deux matches d'avance (en valeur points) sur nos adversaires directs, Franconville et Pornic, qui, de surcroît, se rencontreront.

3. Avez-vous le niveau de la Nationale 2

R. : Actuellement, non, mais nous sommes en Nationale 3. Si nous montons, nous nous donnerons le niveau N. 2. Il nous faudra recruter trois joueurs. A

ce propos, je regrette le flou des règlements de la Fédération. L'idéal serait de recruter deux Français et un Américain. Car (et c'est une information, N.D.L.R.) White est Français depuis 15 jours ; Nicky est en effet marié avec une Française depuis un an, et père de famille. C'est un Français à part entière, pas un naturopathe de complaisance.

4. Quels sont les rendez-vous que vous redoutez

R. : A l'extérieur, tous, et en particulier ceux de Tours, et de l'Hermine à Nantes. Et bien sûr, ce derby de samedi, chez nous. Nous aurons quand même l'avantage de jouer à domicile, même si La Séguinière ne manquera pas de supporters.

5. Avez-vous préparé spécialement ce match

R. : Autant, mais pas plus qu'un autre. Pour nous, chaque match est un match de coupe, où il faut y aller à fond. Si nous avons la prétention de monter, nous ne devons surtout pas perdre chez nous.

6. L'équipe de Cholet-Basket sera-t-elle au complet

R. : Oui. Pour la première fois depuis trois mois, nous n'avons pas de blessés.

NATIONALE III

Cholet-Basket et La Séguinière

Le derby en perspective

CHOLET. — Samedi prochain, à l'occasion de la 15^e journée de championnat, nous aurons droit à un de ces derbies qui font courir les Mauges. Cette fois le C.-B. accueillera la St-Louis, un match dans la tradition des J.-F. Cholet-La Séguinière d'autant, ou plus récemment des Cholets-basket-Bégrolles, cette dernière équipe réalisant au demeurant, en nationale 4, un excellent parcours cette saison.

CHOLET-BASKET : AVERTISSEMENT SANS FRAIS

Samedi soir, c'est à Cabourg que le C.-B. a quitté la coupe de France, ce qui n'est pas, en soi, une grande surprise. Cependant, cette nouvelle défaite, ajoutée aux trois dernières depuis la reprise du championnat, constitue un ensemble d'avertissements sans frais. La défaite de Cabourg fut honorable, (68-64), si l'on tient compte du fait du trou que creusèrent les normands : 21 points d'avance. Là c'est plus inquiétant. Les Choletais, malgré un White toujours impeccable, et probablement pas assez servi, furent largement dominés au rebond, et com-

mirent des erreurs de passes, et de défense. Ils devront prendre les choses sérieusement, face à La Séguinière, car l'entraîneur choletais, J.-J. Kériquel est formel : « **Nous devons impérativement gagner notre match de championnat, samedi soir, à domicile** », c'est clair et net pour le responsable choletais.

LA SÉGUINIÈRE A DOMINÉ CHANTONNAY

La Séguinière a livré un match à St-Amand-sur-Sèvre vendredi soir, un match amical contre la formation de Joël Balavoine, l'Épine de Chantonay-H. Hervy et ses joueurs ont mis ainsi à profit le vide de leur calendrier, pour préparer le derby de samedi soir. La St-Louis a fait honneur à sa réputation, et renoué avec la victoire, avec un Jacques Biotteau éblouissant d'adresse, et des joueurs qui semblent revenir enfin à leur meilleur niveau. La Séguinière mena la rencontre assez nettement. Au repos, elle comptait 12 points d'avance, (32-44). Par la suite, alors que les jeunes avaient pris la relève sur le terrain, l'équipe d'Hervy se fit rejoindre au coup de sifflet

final, (86-86). Au cours des cinq minutes de prolongation, la formation choletaise confirma sa supériorité : (93-96). Bon match donc pour la St-Louis, dont le seul point noir reste la douleur persistante au genou de J.-L. Gautier.

NATIONALE 3

Cholet-basket - la Séguinière : l'engouement

CHOLET. — Pas de doute à avoir. Le public raffole des derbies. A trois jours de la rencontre de samedi soir, qui opposera le leader, Cholet-Basket, à son challenger local, la Séguinière, les places assises, mises en location, s'arrachent comme des petits pains frais... Hier soir, les 2/3 du contingent disponible étaient déjà loués au foyer du club local. Voilà qui promet, au moins, une ambiance à faire vibrer les murs de la salle du Bellay.

Pendant ce temps, les joueurs de Kériquel et d'Hervy poursuivent leur préparation, comme à l'habitude. Avec probablement quand même un regain d'énergie. On sait que les Choletais, après une laborieuse reprise en championnat, mettent les bouchées doubles, pour ne pas manquer ce rendez-vous important, dans lequel, ils joueront leur dernier « droit à l'erreur ». Les soins, côté C.-B., se portent naturellement vers J. Lesur, dont ce sera le retour attendu en championnat... cheville bloquée pour éviter un nouvel accident.

On peut considérer d'une manière réaliste que la Saint-Louis est dans une position plus confortable que son hôte, ce qui ne l'empêche pas d'espérer réaliser « un truc » devant les 1 500 spectateurs attendus à Du-Bellay, samedi. Bien que le déplacement de la troupe d'Hervy soit ultra-court, cette rencontre sera pour la Séguinière, un match à l'extérieur. Par ailleurs, les visiteurs n'ont rien à perdre dans ce match dont le résultat ne peut compromettre leur fin de saison. Voilà pourquoi le régime d'entraînement de la Saint-Louis (deux séances par semaine), n'a pas été modifié. L'incertitude la plus complète plane, par contre, sur la participation de Jean-Louis Gautier, de plus en plus hypothétique.

De toute évidence, pour ne pas rater ce qui, au moins au niveau de l'ambiance, sera le match de la saison à Du-Bellay, les candidats spectateurs auront tout intérêt à prendre leurs précautions.

P.M.B.



basket-ball

Nationale 3

En attendant le choc Cholet - La Séguinière

◆ *Loin de nous l'idée de prendre les amateurs de basket de la région choletaise pour des étourdis mais, dans l'hypothèse où ceux-ci l'auraient malencontreusement oublié, le samedi 12 février 1983 n'est pas seulement le jour où l'on honore les Félix mais également, la date du match-retour entre Cholet-Basket et La Séguinière.*

◆ *Inutile de préciser que l'on prend la chose au sérieux côté choletais puisque des tribunes supplémentaires seront installées salle Joachim-du-Bellay, dans le but d'accueillir le maximum de supporters.*

◆ *Dans cet ordre d'idée, on ne saurait trop conseiller aux futurs spectateurs de s'y prendre rapidement pour acquérir les précieux billets d'entrée. A cet effet, la location sera ouverte au Foyer de Cholet-Basket, rue de la Rochefoucauld, de 17 à 19 heures, tous les jours de la semaine. Prix unique des places : 25 F.*

◆ *Le genou de l'un, la cheville de l'autre. Non, il ne s'agit pas du dernier Lautner mais plus prosaïquement de deux incertitudes devant encore en suspens avant le derby. L'une concerne Jean-Louis Gautier, encore mal rétabli de son opération au ménisque et l'autre, Jacques Lesur, dont on espère ardemment le retour samedi, après son inaptitude de trois semaines due à l'entorse qu'il s'était donnée contre Pornic. Deux anciens qui, à l'évidence, manqueraient beaucoup à leur équipe respective dans l'hypothèse où ils devraient s'abstenir de jouer.*

Revanche ou confirmation ?

CHOLET. — Samedi 16 octobre 1982, milieu de seconde période du débat Séguinière - Cholet. Les Zinédins qui, jus- qu' alors ont très bien mené leur barque, devançant d'une dizaine de longueurs leurs homologues choletais et sentent déjà monter en eux l'ivresse d'une victoire toute proche.

Quelques minutes plus tard, leur déception n'en sera que plus grande puisqu'après un sur- saut du C.B., emmené par un superbe White, un ultime panier d'Abbéard donne le gain de la rencontre à leurs visiteurs 68-69.

Bref ! Le genre de défaite qui vous reste sur l'estomac et vous motive on ne peut plus pour le match retour. Et c'est bien de cela qu'il s'agira aujourd'hui. Le camouflet essuyé par les hommes d'Hervy dans leur salle leur insufflera une volonté et une détermination propre à faire

chuter un leader invaincu dans sa salle depuis le début de la compétition et qui, malgré cer- taines sautes de régime depuis la trêve, continue de caracolier en tête du championnat.

Un handicap cependant pour les banlieusards. L'incertitude qui continue de régner concer- nant la participation de Jean- Louis Gautier toujours en déli- catesse avec son genou. Mais il y a cependant fort à parier que l'ex-choletais fera tout pour être au milieu de ses camarades pour ce face à face avec ses an- ciens coéquipiers.

Chez les locaux à l'inverse, la présence de Jacques Lesur est maintenant certaine et Kerique qui devait en désespérer, pourra enfin présenter son effectif au complet. C'est d'ailleurs heureux car la lutte sous les panneaux risque d'être chaude et face au duo Maginot-Tricoire, sa présen- ce rassérènera peut-être une

défense qui sans lui a montré quelques signes de flottement ces derniers temps.

C'est qu'une nouvelle défaite des Choletais, conjuguée avec la victoire de leurs poursuivants immédiats, ramènerait ceux-ci à deux longueurs, un écart qui ris- querait d'être bien mince si l'on songe aux déplacements qui leur restent encore à effectuer : l'Hermine et Tours en particu- lier.

Lionel Rosson.

LES EQUIPES

Cholet Basket. — Abelard, Baudry, Biteau, Blanchard, Che- vrier, Grimaud, Lesur, Leveugle, White.

La Séguinière. — Biotteau, Bo- din, L.-M. Brochard, S. Bro- chard, Gautier, Guillot, Hervy, Maginot, Tricoire.
Prix des places : 25 F. Ce soir 20 h 30, salle Du-Bellay.



Alain Maginot (qui tire) voudra confirmer sa performance du match aller.

NATIONALE 3

A 48 heures du derby...

Trois pas dans les nuages avec Alain Maginot

CHOLET. — Est-ce sa grande taille, est-ce son apparent lymphatisme, ou encore son expérience du championnat, toujours est-il qu'un entretien avec Alain Maginot, le pivot de la Séguinière vous laisse dans les calmes de la couche nuageuse, du côté de la sérénité.

A 48 heures du derby qui oppo- sera son club à Cholet-Basket, celui qui, auteur d'un grand match aller, reçut l'appellation contrôlée d'« Américain de la Ség. », nous a confié ses sentiments personnels à l'approche de la rencontre de samedi. Comme d'ailleurs aucun des joueurs des deux équipes, il ne manifeste pas d'excitation particulière. Pour tous les futurs ac- teurs du derby, il s'agit d'une ren- contre de championnat comme les autres, mais entre gens qui se connaissent bien, et s'apprécient.

Le jeu, pas la « guéguerre ». « Pour nous, à la St-Louis, il y a deux conditions importantes pour jouer parfaitement notre rôle de challengers. Il faut que les jeunes se libèrent : leur adresse à l'extérieur est indis- pensable pour desserrer la proba- ble défense de zone du C.-B. Cela nous faciliterait le travail, à Philippe (Tricoire) et à moi. Les jeunes tireurs ont travaillé leur adresse. J. Biotteau l'a, par exemple, retrouvée ». Alain Maginot poursuit « Le deuxième point est le rebond. Nous allons évi- demment souffrir, les Choletais sont athlétiques. Là également si René (Demianay) et Jean-Louis (Gautier) sont en condition, on peut espérer s'en sortir ».

Lorsque le pivot de la Séguinière parle des « petits », il pense tout particulièrement aux frères

Brochard, dont le plus jeune, Sté- phane peut, dit-il « réserver une bonne surprise, car il devient un ballant à l'égal de son frère aîné ». Au chapitre du rebond, il est évident que Maginot détient une grande partie de la réponse à ses propres interrogations. « On a travaillé les prises de balle au rebond (défensif). Sur le plan tactique, ce n'est pas un secret de dire qu'au début nous cher- chons à arrêter Chevrier, et à domestiquer le rebond chez nous. Personnellement, j'ai beau- coup travaillé avec Philippe Tri- coire : ce n'est pas du gâteau ».

Son camarade d'entraînement n'est pas tendre et c'est presque avec soulagement qu'il retrouvera le Choletais Nicky White devant lui. « Les joueurs d'origine amé- ricaine sont bien plus techniques que physiques, et face à eux, je me sens paradoxalement plus à l'aide ». Ce qui remet en mémoire, son excellent travail du match aller sur les choletais.

« C'est vrai que j'ai bien défen- du sur lui en octobre dernier. Mais je n'oublie pas non plus qu'en fin de match, il a coupé un coup, réalisé un contre terrible, puis deux interceptions qui ont ramené les Choletais à notre hauteur. J'espère que, cette fois, ce sera mon tour... ». Inutile ce- pendant de demander au pivot de la St-Louis si sa performance du match aller lui laisse un bon sou- venir. « Le bon souvenir dans un match que l'on perd, il n'y en a pas vraiment. Toutes les défaites sont amères... ». Au chapitre des faiblesses, il reconnaît volontiers un peu nostalgique, qu'il « ne peut pas relancer les contre- attaques, comme Bruce Jeni- ».

« Alain Maginot, en repre- nant la direction de l'entraîne- ment, conclut par quelques sou- haits : « Que le match soit d'a- bord, techniquement, à la hau- teur de l'événement, joué dans un bon esprit, et intéressant... ».

comme le match aller ». Parta- geons cet espoir, en notant au passage que la prestation du sym- pathique pivot de la St-Louis y sera pour beaucoup.

P.-M. B.



Jacques Lesur (Cholet) : une ren- trée très attendue au rebond et en défense



Nicky White (Cholet) : une effus- cité rarement commentée (Photos P.M.B.)

BASKET, CE SOIR

Cholet - La Séguinière le derby des Mauges

Match retour du grand derby des Mauges Cholet - La Séguinière (Nationale III) ce samedi soir à partir de 20 h 30, salle du Bellay à Cholet. On attend deux mille per- sonnes. En octobre dernier, à La Séguinière, Cholet-Basket s'était imposé à sept secondes de la fin 69-68, alors que La Séguinière avait pratiquement mené pendant toute la rencontre. L'équipe d'Hubert Hervy viendra à Cholet avec un vif désir de revanche. Si La Séguinière a déjà pra- tiquement assuré son maintien, Cholet, leader avec 4 points d'avance, ne peut se permettre un troisième faux- pas en un mois, pour accéder à la Nationale II.

Ce soir, le derby Cholet - La Séguinière :

Salle comble pour un match record

CHOLET. — Ce soir, le derby opposant les Choletais du C.B. à leurs plus proches voisins, l'équipe de La Séguinière. Un match au résultat incertain, un spectacle haut en couleurs assuré. Tout le monde attendait cette soirée, ce match et son ambiance, comme d'autres suivent « Dallas » à la télé, ou se précipitent dans les salles obscures suivre les versions I, II et la suite, de certains films fantastiques. Dans la petite série des derbies qui marquent une époque, aura-t-on droit ce soir à un « retour de la St-Louis » ?

Il est certain que le spectacle vaut le déplacement, car, côté public, il est assuré. Chaque spectateur paie de sa personne, de la voix, de ses cris d'encouragements, de stupeur ou de joie. Mais il y a un petit quelque chose en plus : le dénouement n'est pas connu, et quand il arrive, une bonne moitié de la salle est convaincue d'y être un peu pour quelque chose. Les 1 500 spectateurs probables de la salle Du-Bellay, où toutes les places assises se sont arrachées en location, auront sous les yeux ce qui se fait de mieux en basket, dans notre proche région. Un vrai match qui, espérons-le, ne sera pas coincé dans les débordements prévisibles des supporters, mais plutôt sublimé par eux.

Cholet-Basket face à la Séguinière ; le leader jusque-là intouchable, mais vulnérable, puisque restant sur deux défaites à l'extérieur. Un challenger, la Saint-Louis, capable dans un bon jour de tout bousculer, y compris les

pronostics défavorables. Les Choletais eux, sont bien plus intéressés au résultat que leurs voisins. Une victoire leur assurerait à nouveau une marge de sécurité dans leur marche vers la nationale 2. Une défaite risquerait de jeter le trouble dans l'esprit des joueurs de Kériquel, et remettrait sérieusement en cause les promesses de la fin d'année. Pour confirmer le résultat, il faut bien dire, heureux, de l'aller (68-69), les coéquipiers de Alain Baudry, se sont entraînés sérieusement. Tout le monde se dit prêt à tenir sa place et son rang, y compris J. Lesur dont le retour en défense sera précieux.

Par la bouche de son très actif président, R. Demianay, la Séguinière espère jouer à leurs adversaires le coup du 16 octobre, date de l'aller : « **Nous souhaitons naturellement effacer ce court échec. Moi, je n'ai jamais vu des joueurs aussi attentifs à l'entraînement que les nôtres, l'autre soir. Il fut totalement silencieux.**

Personne n'a eu le temps de parler, mais tout le monde portait déjà le facès de la concentration. Il faudra absolument que l'on tienne 40 minutes, et non 39 comme lors du match aller. Depuis, tous nos efforts ont porté sur cette minute à gagner, et qui nous a fait défaut pour conserver le bénéfice de la victoire sur Cholet. » La Séguinière n'a rien à perdre dans le match de ce soir, et tout à gagner d'un succès sur les Choletais. Mais comme le souligne justement Demianay : « **Le match, on a l'impression de l'avoir fait vingt fois. L'adversaire on le connaît, on croit le connaître. Mais qui dit que Jean-Jacques (Kériquel) ne nous réserve pas une surprise ?...** ».

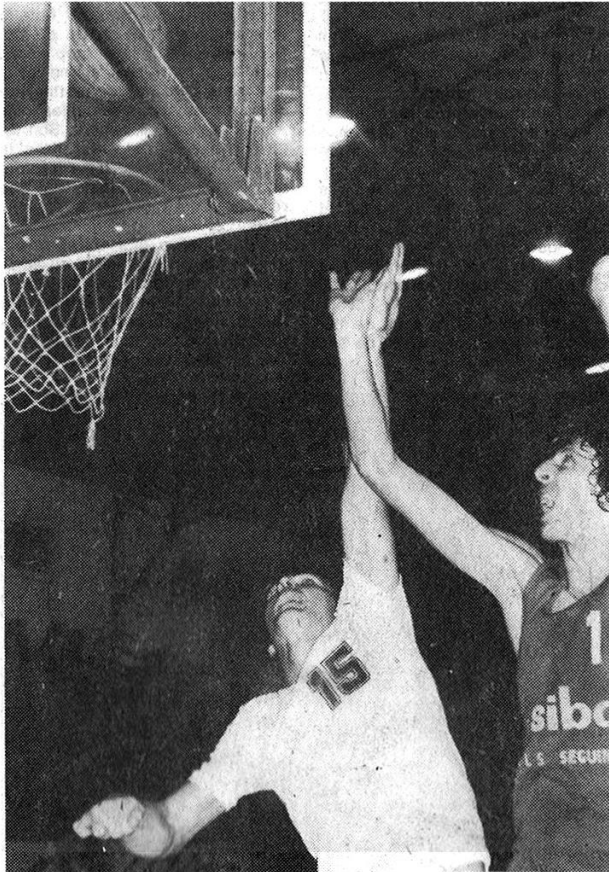
Impossible de le dire, mais il ne reste plus que quelques heures pour connaître la réponse. Chacun souhaite, dans tous les cas, que le match de ce soir soit aussi plaisant et d'un aussi bon niveau que le match aller, avec ce petit quelque chose en plus qui tient à la nature d'un derby.

P.-M. BARBAUD

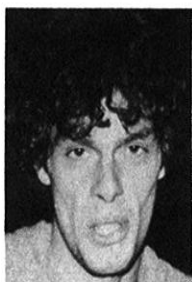
Ce soir, à 20 h 30
salle Du-Bellay :

CHOLET-BASKET : Leveugle, Abélard, N. White, Blanchard, Grimaud, J. Lesur, Chevrier, Kériquel, Biteau, A. Baudry.

LA SÉGUINIÈRE : S. Brochard, L.-M. Brochard, Hervy, Gautier, Tricoire, Demianay, Gultet, Maginot.



Alain Maginot : La Séguinière compte sur lui pour mettre à mal le grand rival choletais

CHOLET-BASKET**Éric LEVEUGLE**

25 ans

n° 4

**Jacques LESUR**

28 ans

n° 9

**Thierry ABÉLARD**

24 ans

n° 5

**Thierry CHEVRIER**

24 ans

n° 10

**Nicky WHITE**

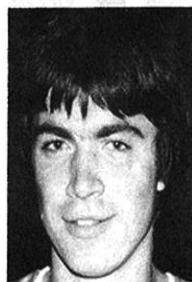
31 ans

n° 6

**Jean-Jacques KERIQUEL**

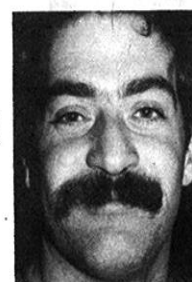
42 ans

n° 12

**Dominique BLANCHARD**

17 ans

n° 7

**Laurent BITEAU**

25 ans

n° 13

**Laurent GRIMAUT**

25 ans

n° 8

**Alain BAUDRY**

Capitaine

32 ans

n° 14

Entraîneur : J.-J. KERIQUEL**Pour mémoire, le 16 octobre à La Séguinière :**5^e' (8-8) _____ 10^e' (18-18) _____ 15^e' (28-24) _____ mi-temps : (32-31) _____25^e' (43-38) _____ 30^e' (57-52) _____ 35^e' (66-60) _____ score final : (68-69) _____

LE SUCCÈS DANS LE DERBY

Un nouvel élan pour Cholet-Basket

CHOLET. — Le chiffre du jour pour les Choletais était le « 15 » : victoire de quinze points dans le derby, à l'occasion de la quinzième journée de championnat. Profitant du coup de pouce de la formation de Claude Bolotny (Limoges), qui a écarté Pornic, la formation de J.-J. Kériquel compte désormais cinq points d'avance sur le second, B.C. Franconville, soit un bonus de deux matches par rapport aux Parisiens. Il se trouve en plus que Franconville se déplacera dans quinze jours à La Séguinière.

Adresse des joueurs
astuce de l'entraîneur

Dans ce derby retour, il y avait plus de public que lors de l'aller, salle Saint-Louis. Il y eut en définitive, moins d'ambiance, pour la simple raison que Cholet-Basket domina plus tôt la situation et plus nettement que ne le fit l'équipe d'Hervy dans sa salle. Effet immédiat : moins de « suspense », un peu comme les équipiers de Demianay eurent moins d'adresse dans leurs tirs.

Dans ce domaine, si Abélard réussit à souligner cinq paniers pour cinq tirs (100%), N. White effectua un festival. Au total, 14 paniers pour 26 tirs, la plupart à 7 m. du panneau de la Saint-Louis. En fin de rencontre, il se déchaîna même en défense et écarta les attaquants d'Hervy. Pour juger le match, il convient de noter les moyennes obtenues par les deux adversaires, dans le domaine de l'adresse Cholet-Basket (+ 51%) dans les tentatives, et (+ 77%) dans les lancers, contre (37%) et (55%) : La Séguinière. Si les joueurs se montrèrent à la hauteur de la situation, l'entraîneur choletais fit preuve d'astuce et de lucidité :

« On savait que devant La Séguinière, il nous fallait un shooter de plus à distance », souligne Kériquel. « Spécialement pour le match, j'ai demandé à Nicky de reculer à l'extérieur avec l'idée qu'en plus cela écarterait A. Magnot et le désorienterait. Cela nous a permis de mieux contrôler la rencontre. Ainsi, en jouant calme dans les dix dernières minutes, on a passé 10 paniers sur 12 tirs ».

Hubert Hervy ne pouvait à l'issue du derby que constater l'évidence. « On a tenu à peu près les 2/3 de la rencontre, mais pendant 7 à 8 minutes, en seconde période, on a été « mangé » ce qui leur a donné confiance au bon moment. Je savais d'autre part qu'il me manquait un troisième homme (Gautier) au rebond pour disputer complètement nos chances ».

Battue à l'extérieur, La Séguinière va pouvoir recevoir à deux reprises. D'abord Chatou, samedi prochain, puis dans quinze jours, le B.C. Franconville. Inutile de préciser que les adversaires, samedi, de la Saint-Louis, seront les plus chauds supporters de la formation d'Hervy, le 26 février prochain.

La promesse
de Claude Bolotny

Alors que Choletais et Ziniérois s'entre-disputaient la victoire, les P.T.T. Limoges recevaient l'A.C. Pornic, le second de la poule. On se souvient que C. Bolotny nous avait fait part de sa volonté de prendre sa revanche d'un très « mauvais accueil » sur les bords de l'Atlantique, salle du Canal. Promesse tenue. Les maritimes ont coulé en pleine nature non sans avoir opposé une vigoureuse résistance. A vigueur, vigueur et demie. Bolotny et ses camarades

voulaient cette victoire. Ils l'ont eue. A noter que l'écart de cinq points à l'avantage des Limougeaards, était acquis au repos.

La Vendéenne de La Roche montre le bout du nez. Inspiré sans doute par la performance de White (37 pts) accomplie sous ses yeux le samedi, Jomby passa, le lendemain, 33 pts aux Touran-

geaux dans leur salle ! Le club vendéen a réussi l'exploit seulement réalisé jusque-là par Chatou, au C.E.S. Tours. Or, la Vendéenne reçoit maintenant à deux reprises, avant de venir salle Du-Bellay, le 13 mars. Dans les mêmes dispositions face à Limoges, puis Pornic, l'équipe de La Roche-sur-Yon pourrait bien occuper la troisième,

ou même la seconde place, lors de sa venue à Cholet.

Pour finir, notons le succès de Franconville à Chatou, en perte de vitesse, le large succès de l'Hermine sur Orly, déjà condamné, et le sursaut d'Orléans à Tulle où les coéquipiers de Boulay étaient menés de six points au repos.

P.-M. BARRAUD.

La poule C
en un coup d'œil

CHOLET-BASKET - LA SUÉGUNIÈRE : 88 à 73 (repos 39-36).

Cholet-Basket : N. White, 37 pts, Chevrier 25, Abélard 10, J. Lesur 8, A. Baudry 6, Blanchard 2.

La Séguinière : Biotteau 18 pts, Bodin 18, Tricoire 15, Magnot 12, Hervy 4, Demianay 3, Gautier 3.

P.T.T. LIMOGES - A.C. PORNIC : 76 à 71 (repos 42-37).

Limoges : Billet 17, Bolotny 16, Bique 12, Jolivet 10, Renard 10, Gauthier 8, Minkonda 4.

Pornic : Grimes 30, Durand 12, Ingels 12, Dannevald 8, Pinson 7, Reculeau 2.

C.E.S. TOURS - VENDEENNE LA ROCHE : 73 à 78 (repos 31-37).

C.E.S. Tours : Raoult 17, Nester 16, Souchet 11, Alisse 11, Gonhier 10, Demars 4, Huin 4.

Vendéenne : H. Jomby 33, Epié 17, Franquelin 16, Diop 11, Christophe 1.

HERMINE NANTES / A.S. ORLY : 110 à 53 (repos 40-31).

Hermine : Tual 27, Meignen 25, Clavé 19, Jahan 18, Gomis 11, Allard 4, Hénaff 2, Martin 2, Deniaud 2, Texier 2.

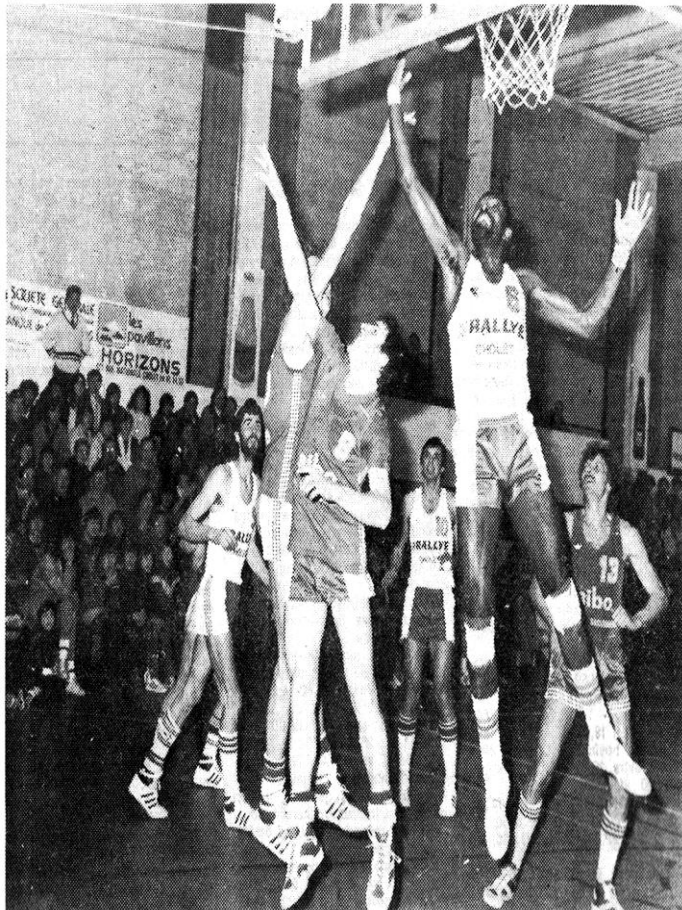
A.S. Orly : Prata 14, Espéjo 11, Svecic 8, Ollivaud 7, Pingault 5, Quantier 2, Dufossé 2, Bavarin 2, Coppé 2.

U.S. TULLE - A.S. ORLEANS : 76 à 76 (repos 39-33).

Tulle : Peynichou 25, Quillet 19, Kiers 13, Ducros 8, Camara 7, Plas 4.

Orléans : Labruyère 22, Leroux 18, Boullay 16, Brinon 8, Guillemot 6, Chambrun 4.

A.S. CHATOU - B.C. FRANCONVILLE : 52 à 67 (non parvenu).



Derby des Mauges retour :

Cholet-Basket 88 - La Séguinière 73

White transforme le rêve ziniérois en cauchemar

CHOLET. — Mi-temps 39-36. Arbitrage de MM. Valentin et Heulot. 1.200 spectateurs environ.

Cholet : 14 lancers francs sur 18. 21 fautes personnelles. La marque : Blanchard 2, Baudry 6, White 37, Lesur 8, Chevrier 25, Abelard 10.

La Séguinière. — 15 lancers francs sur 28. 18 fautes personnelles. Un joueur éliminé : Tricoire 38'. La marque : Hervy 4, Bodin 16, Glotteau 20, Gautier 3, Tricoire 15, Demiannay 3, Maginot 12.

88-73 ! 15 points à l'arrivée en faveur des Choletais, un écart qu'aucun des témoins présents lors du match aller n'aurait imaginé avant que ne débute ce second derby. Aucun des témoins et surtout pas des Ziniérois venus là pour tenter de prendre une revanche sur une singulière défaite encaissée dans leur salle il y a quatre mois devant ces mêmes Choletais 68-69. Mais de l'espoir à la réalité il y a quelquefois un fossé que, dans son ensemble, La Séguinière s'est montrée bien incapable de franchir ce samedi.

De l'importance du rebond

Deux choses ont, à notre sens, précipité sa perte : tout d'abord une affligeante carence au rebond tant offensif que défensif, et qui a, par voie de conséquence, permis aux locaux de faire la loi dans ce secteur et, surtout, le décrochement sur

l'aide de White qui a complètement bouleversé les données par rapport à la première confrontation entre les deux équipes.

Arrivée avec l'intention bien établie d'empêcher Chevrier de placer sa série habituelle de tirs à mi-distance, la Saint-Louis s'est, dans le même temps, trouvée confrontée à l'obligation de réduire à l'impuissance Nick White qui, habituellement cantonné au rebond, avait pur une fois quelque peu déserté ses tâches défensives pour se consacrer plus exclusivement à l'alimentation de la marque. Cette technique de Keriquel allait s'événer fort payante puisque Lesur et Baudry assurant le rebond, les banlieusards n'allaient jamais trouver la parade au festival de l'Américain autour de la raquette.

Rapsodie in White

C'est d'ailleurs lui qui donnait le ton d'entrée, réussissant coup sur coup deux paniers et qui, malgré la réussite de Bodin et Biotteau, permettait au C.B. de mener 14-10 à la 5' puis 18-14 à la 8'. Mais il fallait attendre la 12' de jeu 23-18 pour voir Cholet se donner un peu d'air sur deux essais réussis de Chevrier et White, toujours lui (27-20 à la 14') et appuyer vraiment sur l'accélérateur pour mener bientôt 33-23 à la 16'.

C'est l'instant que choisissait Hervy pour faire son entrée en remplacement de Biotteau. Une entrée qui allait être tout bénéfici-

ce pour les visiteurs puisque ceux-ci étaient revenus à la mi-temps à trois longueurs des locaux 39-36 sous l'impulsion de leur capitaine-entraîneur.

Dès la reprise, sur une accélération de Tricoire et Bodin, répondant à un panier d'Abelard, les Ziniérois n'avaient même plus qu'un point de retard 41-40 à la 21'. Mais c'est au moment où son adversaire commençait à refaire surface que le C.B. allait véritablement porter le coup de grâce.

Trop tard Hervy

Profitant d'un Maginot bien esseulé au rebond, Cholet lançait plusieurs contre-attaques qui laissaient son homologue sur place. 47-40 à la 23', 51-40 à la 24'. Par Chevrier, White, Baudry, on transformait tous azimuts et à la 27' les locaux menaient 57-44.

Bodin et Biotteau réduisaient bien l'écart de nouveau 64-58 à la 31'. Hervy sentant le vent tourner, revenait bien en jeu deux minutes plus tard, mais c'était déjà trop tard. 70-60 à la 34', 78-64 à la 36', les Choletais ne pouvaient plus être rejoints et le pressing individuel de cette fin de partie ne gênait même plus les locaux qui, sans doute en meilleure condition physique que leurs rivaux, finissaient ce derby allègrement pour s'imposer 88-73 au coup de sifflet final.

Lionel RUSSON



Les arbitres de la rencontre, MM. Heulot et Valentin.

NATIONALE III

Devant 1 500 spectateurs

Cholet-Basket se reprend face à La Séguinière

CHOLET. — Sous les yeux de 1 500 spectateurs, salle Du-Bellay, Cholet-Basket a maîtrisé son voisin et rival, La Séguinière dans l'ambiance que l'on imagine. S'ils doivent une fière chandelle à un N. White, au mieux de sa forme, les Choletais ont justifié leurs promesses de fin d'année, et repris par là-même goût à la victoire et leur avance substantielle au classement de leur poule. Ils restaient en effet sur deux échecs consécutifs en déplacement.

La totalité des places disponibles étant louées, le spectacle côté public était assuré. Restait la rencontre proprement dite. Les visiteurs craignaient souffrir au rebond, sans Gautier, ils avaient parfaitement raison, car les Choletais récupéraient pour ce derby, J. Lesur, joueur déroulant, mais précieux, J.-J. Kériquel présentant que l'équipe d'Hervey tenait un double verrou sur Chevrier et White, avait préparé sa riposte. Il laisse Chevrier subir les efforts de la défense adverse, mais escamote White en le plaçant lui aussi à l'extérieur, assez loin de Magninot, désorienté hors de sa zone d'efficacité. White fut parfait dans ses tirs à 7/8 mètres, avec un pourcentage d'adresse supérieure à la moyenne. Le contre-plan de Kériquel allait ainsi porter ses fruits.

D'entrée de jeu, réalisant coup sur coup deux paniers, White donnait le ton. Il fallait déjà l'adresse des duettistes Biotteau-Bodin, allié à un bon départ de Magninot, pour que le Saint-Louis reste à égalité à la 5' (10-10). Cependant, le C.-B. conservait l'initiative (14-10), malgré une ultime égalisation des visiteurs, à la faveur de

deux lancer-francs de Biotteau 14-14), 8'. Même menacée, la formation de Kériquel ne serait plus rejointe. Alors même qu'ils présentaient beaucoup de fautes en défense, les équipiers de Baudry creusaient l'écart (21-16), 11', puis (27-20), 15'. Libéré de White sous les panneaux, Tricoire arrosait son score personnel. Les Choletais, plus à l'aise que prévu, n'en continuaient pas moins à se détacher, repoussant La Séguinière à dix points (33-23), 16'. Jugeant qu'il était temps d'intervenir, Hervey entra en jeu pour galvaniser les énergies de sa formation. Il y parvint, l'avantage des Choletais retombant à trois points au repos : 39-36.

A peine le match avait-il repris que Damianay replaçait son équipe dans le sillage de Cholet-Basket (39-38).

L'alerte était chaude pour l'équipe de Kériquel. Abélard ouvrit la voie, Chevrier et White s'y engouffrèrent. En quatre minutes, les Choletais marquaient douze points contre deux (51-40), 25'. Cette fois la formation du C.-B. maîtrisait totalement la situation. Cependant, fidèle à son image, La Séguinière reprit l'assaut de la cadence choletaise, et revint même à six points (62-56) à la 31'. Ce fut le chant du cygne visiteur. Elan retrouvé, elle comptait bientôt, à nouveau dix points d'avance (74-64).

La Séguinière accusait le coup et Cholet-Basket commença à franchement s'imposer, notamment en défense, à des visiteurs marqués par leurs efforts (84-66), perdant au passage Tricoire (39'). Finalement, la formation de J.-J.

Kériquel en terminait du derby choletais avec une confortable avance de quinze points : 88-73.

P.-M. BARBAUD

Fiche technique
Cholet-Basket - Saint-Louis La Séguinière : 88-73 (repos : 39-36).

Cholet-Basket. — 37 paniers pour 72 tirs et 14 lancer-francs sur 18 tentés, 21 fautes personnelles. Nicky White (11, 26) ; Thierry Chevrier (11, 14) ; Thierry Abélard (6, 4) ; Jacques Lesur (4, 4) ; Alain Baudry (0, 6) ; Dominique Blanchard (2, 0).

La Séguinière. — 29 paniers pour 77 tirs et 15 lancer-francs sur 27 tentés, 18 fautes personnelles. Un joueur éliminé : Philippe Tricoire (39'). Jacques Biotteau (6, 12) ; Christian Bodin (10, 8) ; Philippe Tricoire (11, 4) ; Alain Maginot (4, 8) ; Hubert Hervey (4, 0) ; René Damianay (1, 2) ; Jean-Louis Gautier (0, 3).



Cholet - La Séguinière. — Jean Biotteau (La Séguinière) protégé par A. Maginot s'apprête à tirer. (Photos Paul Billeux)



Cholet dans les dernières minutes. C'est dans la poche !

Le derby des Mauges La « griffe » de Jean-Jacques Kériquel

CHOLET. — Nous étions restés sur l'extraordinaire suspense du match aller. A tort. Comme le fit justement remarquer Elie Baranger, le président du comité départemental : « un match, heureusement, n'a jamais sa copie conforme. C'est tout l'intérêt d'une discipline comme le basket ». Ceci étant, dans une salle, ou plutôt un COSEC aménagé pour non pas accueillir mais « caser » quelque 1 500 spectateurs (seul de tolérance maximum), le basket pratiqué fut d'un excellent niveau de... Nationale 3.

Michel Léger, le président de Cholet-Basket, et Jean-Jacques Kériquel, l'entraîneur des Choletais, le savent mieux que quiconque : ils auront du pain sur la planche si d'aventure (pour notre part, nous pensons que les jeunes sont faits), la Nationale 2 est au bout de la saison. Ces réserves sont de deux ordres : primo, Cholet ne possède pas de salle municipale de sports digne de ce nom, Maurice Ligot, le député maire, présent à ce derby, en aura probablement été convaincu. Samedi, sitôt le coup d'envoi donné, plusieurs candidats spectateurs n'ont pu pénétrer dans le gymnase Belay !

Secundo, la nouvelle réglementation de la F.F.B.B. sur les étrangers ou Américains, naturalisés du basket français, interdira toujours, la saison prochaine, à Nicky White, aujourd'hui naturalisé, de bénéficier d'une licence française à part entière. Il faut désormais cinq années de pratique consécutive du basket sur le territoire de l'hexagone et White n'en a que... quatre !

Pourtant, de toutes ces réflexions sur les prospectives du basket choletais, Jean-Jacques Kériquel n'en a cure : « ce soir, nous avons seulement gagné

un match important. Je ne vis pas dans un nuage, l'objectif c'est le titre et le reste on verra plus tard ».

L'ex-Challandais est, à notre avis, de loin le meilleur renfort de Cholet-Basket depuis des lustres. Sa façon de juger les forces en présence et les valeurs établies est étonnante. La justesse de ses analyses se vérifie chaque fois au moment du décompte final : « Peut-être avons-nous moins de gabarits que la saison passée mais nous avons aussi changé notre façon de jouer. Ceci dit, j'admets que Baroit Morillon n'a pas été remplacé. Sachez que j'ai toujours regretté son départ ».

Samedi, en plaçant White en ailier (il avait joué en pivot à La Séguinière), Kériquel a encore joué gagnant : « on me dit que Magninot n'a pas été dans le coup. Mais cherchez à savoir le pourquoi de cette relative discrétion. Suivez le match de White et vous aurez déjà mieux qu'un début de réponse affirme Jean-Jacques Kériquel ».

En face, Hubert Hervey ne cherchait, ce n'est pas son genre non plus, aucune excuse pour expliquer cette défaite : « Bien sûr, Jean-Louis Gautier est blessé, mais force est de reconnaître que nous sommes tombés sur un super White. Même si je trouve que l'écart est un peu sévère, il faut reconnaître que nous n'avons pas été capables de jouer « à l'extérieur » et alors, dans ce cas, nous n'avions plus de recours ».

Voilà Cholet-Basket qui s'envole vers un retour à la case départ. Le sigle a changé, le style du basket a évolué, la passion des dirigeants choletais demeure.

Alain BOUEDEC.

Cholet est reparti

Poule C	
CES Tours - Vendéenne	73 - 78
Chatou - Franconville	52 - 67
Cholet BC - Séguinière	88 - 73
Herm. Nantes - AS Orly	110 - 53
US Tulle - AS Orléans	76 - 76
PTT Limoges - AC Pormic	76 - 71

Classement	
	Pts J G N P
1 Cholet BC	41 15 13 0 2
2 Franconville	36 15 10 1 4
3 AC Pormic	35 15 10 0 5
4 Vendéenne	33 15 8 2 5
5 Herm. Nantes	31 15 8 0 7
6 CES Tours	31 15 8 0 7
7 PTT Limoges	30 15 7 1 7
8 Chatou	29 15 7 0 8
9 Séguinière	29 15 7 0 8
10 US Tulle	27 15 5 2 8
11 AS Orléans	19 15 1 2 12
AS Orly	19 15 2 0 13

:- CHOLET SORT VAINQUEUR DU DERBY :-



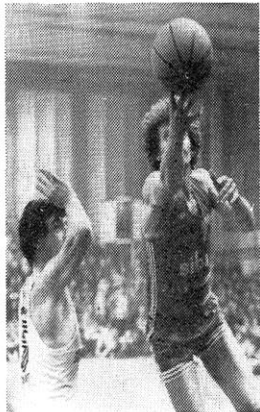
(1) Au milieu de la foule, des personnalités entourent le Président de Cholet-Basket : M. Russon, adjoint aux Sports, le Député-maire, M. Ligot, Michel Léger, président du club local, et M. E. Baranger, président du Comité de Maine-et-Loire de basket-ball.



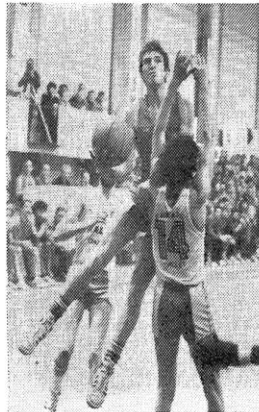
(2) Le calme de Mme N. White contraste avec l'exaltation de la jeune supportrice.



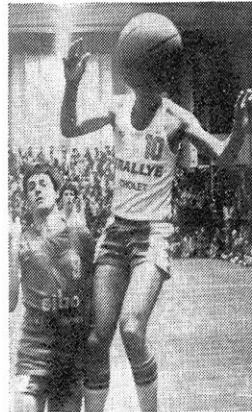
(3) Quelques-uns des 1500 spectateurs.



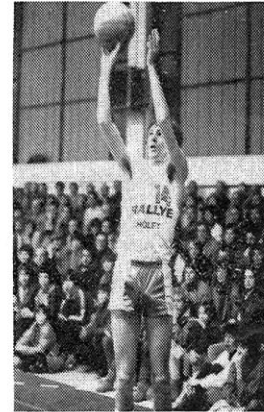
(4) Le président-joueur de La Séguinière tente sa chance.



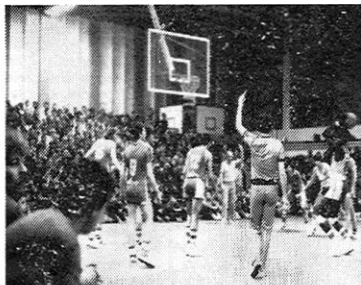
(5) Spectaculaire tentative de Christian Bodin (St-Louis).



(6) Thierry Chevrier aurait-il la grosse tête ? Non, le ballon le cache.



(7) Le style c'est l'homme : Thierry Abélard.



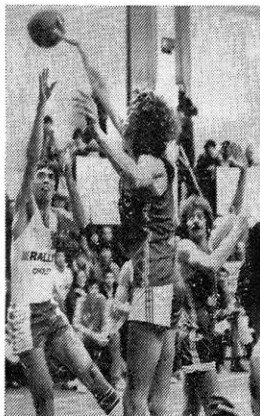
(8) Demianay, inquiet, jette un coup d'œil à l'horloge pendant qu'Hervy surveille des tentatives de Nè White.



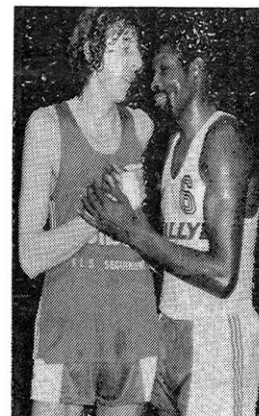
(9) La lutte sous le panneau choletais. A. Baudry récupère un ballon convoité par Tricoire.



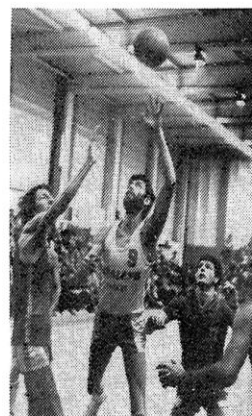
(10) La consigne : Abélard l'indique à Chevrier.



(11) Sous le regard de Demianay, surpris, A. Maginot contre un tir de Chevrier.



(12) Le match est terminé. Cette fois, White est sorti vainqueur de son opposition avec Maginot.



(13) Le style, c'est toujours l'homme : Jacques Lesur sous le panier de La Séguinière.



(14) Malgré l'opposition de A. Baudry, Jacques Biotteau, l'un des deux meilleurs marqueurs de la St-Louis, tire au panier.



Beaucoup de monde en fin de match sous le panier de La Séguinière.



Il y avait du monde dans les tribunes du fond



et de côté

**Salle du Bellay, on a joué
à guichets fermés
pour le derby des Mauges de basket**



(Photos Paul Bibeux)



Mille cinq cents spectateurs dans la salle Joachim-du-Bellay. C'était samedi soir pour le derby des Mauges de basket. Et il se dit que si plus de places avaient été proposées à la location, elles auraient été vendues sans aucun problème. Preuve qu'il existe un public pour une équipe de bon niveau. Et si tout se passe bien durant la dernière partie de la saison, on devrait voir Cholet Basket évoluer en nationale II l'an prochain.

Pour ce faire, une victoire s'imposait dans le derby des Mauges, qui voyait l'équipe locale opposée

à sa rivale de La Séguinière. Comme on pourra le lire en pages sportives, les Choletais l'ont finalement emporté, à l'issue d'une

partie fort disputée (88 à 73). Après deux échecs successifs en déplacement, cette victoire est de bonne augure pour la suite.



Bilan très positif pour Cholet-Basket

Après le derby-retour en Nationale 3

CHOLET. — En récupérant tout son effectif, Cholet Basket a, du même coup, retrouvé la réussite qui était sienne lors des matches aller et qui l'avait lui quelque peu depuis la reprise. Il n'y a là aucun mystère. De plus, les P.T.T. Limoges, décidément redoutables dans leur fief ayant eu le bon goût de vaincre Pornic, Franconville redevient second mais à cinq points du leader. Une avance qui, pour confortable qu'elle soit, ne met bien sûr pas les locaux définitivement à l'abri mais éclaircit cependant singulièrement leur horizon, d'autant que leur seconde mi-temps de ce samedi a de quoi rassurer leurs fidèles supporters.

Keriquel a vu sa tactique connaître une réussite optimale, il a donc tout lieu d'être satisfait. « Sans Lesur nous avons connu les problèmes que vous savez à Pornic et Franconville. Sa rentrée m'a permis de faire décrocher Nicky sur l'aile, Jacques et Alain Baudry restant sous les panneaux. Maginot l'a suivi mais n'opérant plus spécifiquement au rebond il s'en est fatalement trouvé très perturbé.

« Même si cela a laissé Tricoire un peu plus libre dans la raquette, au bout du compte c'était tout bénéfique pour nous ».

Une victoire qui fait grand bien aux Choletais avant deux déplacements successifs à Orly et à l'Hermine ».

« Nous n'étions pas abattus moralement. Je savais pertinemment qu'en retrouvant tous mes joueurs tout repartirait. La suite est simple. Il nous faut maintenant gagner encore cinq rencontres au moins pour terminer premiers ».

Les montres à l'heure

White qui, par parenthèses, s'est vu pénalisé à quatre reprises lors de ce derby, ce qui ne lui était pas arrivé depuis des lustres, était, l'on s'en doute, pleinement satisfait lui aussi. « A l'aller, sans doute cueilli à froid par l'excellente prestation de Maginot, je ne métais pleinement exprîm que par intermittence. Des critiques n'avaient pas manqué d'être émises à

mon contre. J'avais donc à remettre les montres à l'heure. Je pense que c'est fait. Non ? »

Après sa production de ce samedi, il est, en effet, difficile de lui donner tort. Sérieux et appliqué durant toute la partie, défendant lorsque le besoin s'en faisait sentir, réussissant 37 points dont 14 paniers à mi-distance, il a, en effet, toutes les raisons de nager dans l'optimisme, ce qui, sans tomber dans l'excès, est évidemment moins le cas de René Demianny, le président de la Saint-Louis : « Trois entraînements en dix jours ne m'ont évidemment pas suffi pour revenir à mon meilleur niveau. J'arrivai encore à palier les trous en défense, mais en attaque mon rendement est devenu insignifiant. De toute façon, il faut être réaliste, nous

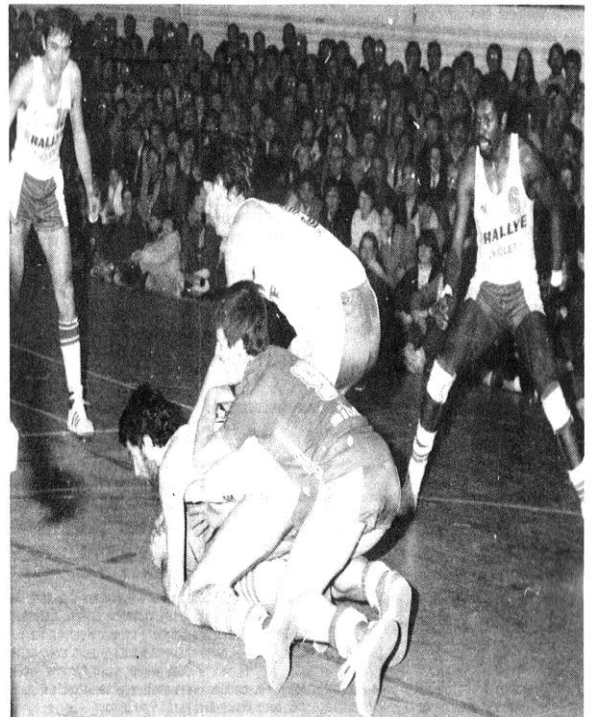
nous sommes bel et bien fait piéger par les Choletais. J'ai d'ailleurs tenu à féliciter tout de suite après la rencontre Jean-Jacques Keriquel pour lui rendre hommage. Nous attendions White au rebond, nous avions misé là-dessus avant le match. Même si l'écart final me paraît un peu sévère, c'était bien joué de sa part ».

Lourd, mais logique

Même son de cloche chez Hubert Herry qui regrettait pourtant amèrement de n'avoir pu compter davantage sur Gauthier : « White a été très bon. Le coup de pocket tenté par Keriquel a pleinement fonctionné. Mais si l'Américain avait été en moins bonne réussite dans ses tirs, il aurait été obligé de reve-

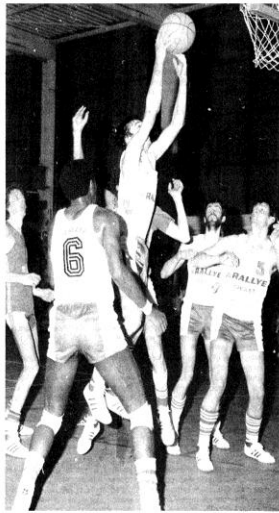
nir sous les panneaux et dès lors, avec un Jean-Louis Gautier opérationnel, le cours du match aurait peut-être évolué différemment. Au repos, je gardais pourtant espoir, un espoir que j'ai essayé de faire partager à mes coéquipiers en leur expliquant que nous avions perdu déjà un ballon suite à un *peid* en touche sur le côté, qu'Alain (Maginot) avait manqué plusieurs lancers francs, que nous n'avions pas été très adroits et que malgré tout cela nous n'étions menés que de trois points (39-36) mais les Choletais ont réalisé dans leur ensemble une excellente seconde période. Rien à dire même si le score me semble un peu lourd leur victoire est logique ».

Lionel RUSSON



Allons messieurs, un peu de tenue s.v.p. ! « Vous avez dit tenu ? Le stade de rugby, c'est plus loin... »

C'était Cholet —



Chevrier prend le rebond devant ses équipiers White, J. Lesur et A. Bandy.



Chevrier aux prises avec Bodin.



Avant le match et pendant la mi-temps, Freddy Brochard a distrait les spectateurs avec son accordéon.

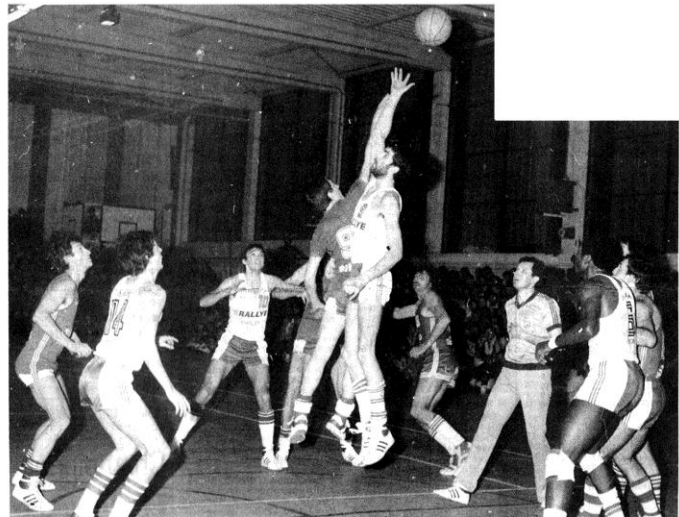
super — Basket !



Lesur balle en main passe Bodin en dribble.



Bodin (La Séguinière) tente d'empêcher White de marquer.



Bataille pour la conquête du ballon entre Biotteau et Lesur.



Keriquel, entraîneur de Cholet-Basket, encourage ses joueurs pendant un temps mort.



Hervy, capitaine inquiet pendant un temps mort.