

## Pornic : un ton au-dessous

PORNIC. — Les dernières minutes avaient été fatales à Pornic lors de sa première rencontre face à La Rochelle. Samedi soir, les premières minutes face à Cholet furent désastreuses. Les Pornicais, désavantagés par leur taille, ont essayé en vain de contourner la garde très serrée des Choletais et en particulier des grands gabarits : Morillon, Sarno et Baudry. Bien maladroits dans leurs infiltrations et manquant singulièrement d'imagination, les hommes de Boennec se montrèrent en outre bien imprécis dans leurs tirs à mi-distance.

Aussi ne fut-on guère surpris de voir les protégés de Kériquel prendre le match en mains dès le début de la partie, un avantage qu'ils conservèrent jusqu'au bout. De 6 à 2 à la 2<sup>e</sup> mn, l'écart passa à 9 à la 5<sup>e</sup> et à 11 au milieu de la première mi-temps. L'adresse de Morillon alliée à celle de T. Chevrier mettait en difficulté des Pornicais aussi peu à l'aise dans leur zone que sous le panier adverse.

Seuls les lancers francs de Dannevald et surtout de Ingels permettaient aux Pornicais de ne pas trop s'enfoncer dans une tourmente choletaise qui se calma d'un coup. La salle municipale, victime d'une coupure d'électricité, fut plongée dans le noir absolu ! Temps d'acalmie qui permit aux Pornicais de se reprendre quelque peu. Mais, ils confondaient trop souvent vitesse et précipitation lors des contres.

Sous l'impulsion du capitaine

pornicais Pinson qui trouvait enfin ses marques, les locaux menèrent la vie dure à la reprise à des Choletais d'un coup plus fébriles. L'écart passa alors en 5 mn à 12 pts. Mais le débat dépourvu de qualités techniques devenait par moments musclé. Tour à tour, les Choletais Morillon et le capitaine Baudry furent sortis pour 5 fautes. Mais les Choletais avaient déjà fait le trou en particulier par T. Chevrier et Sarno qui bénéficiaient chacun de la vista de Biteau. Malgré un dernier sursaut des locaux par Ingers et surtout de Zagorac, souffrant pourtant d'une contracture, les Choletais terminaient une partie d'une qualité très moyenne avec un avantage justifié de 11 pts.

P.-D.

### LA FICHE TECHNIQUE

**Cholet : 39 tirs réussis sur 76 ; 9 lancers francs sur 16. Sorties de Morillon et Baudry. 21 fautes personnelles. Marqueurs : Leveugle (6 + 2) ; Abelard (4 + 6) ; Morillon (16 + 10) ; Lesur (4 + 0) ; T. Chevrier (10 + 6) ; Sarno (5 à 7) ; Biteau (2æ + æ0) et Baudry (5æ + æ4).**

**Pornic : 28 tirs réussis sur 71 ; 18 lancers francs sur 22. 23 fautes personnelles.**

**Marqueurs : Pinson (4 + 12) ; Reculeau (2 + 0) ; Dannevald (4 + 0) ; Durand (0 + 4) ; Ingels (8 + 14) ; Gobin (0 + 2) et Zagorac (16 + 10).**

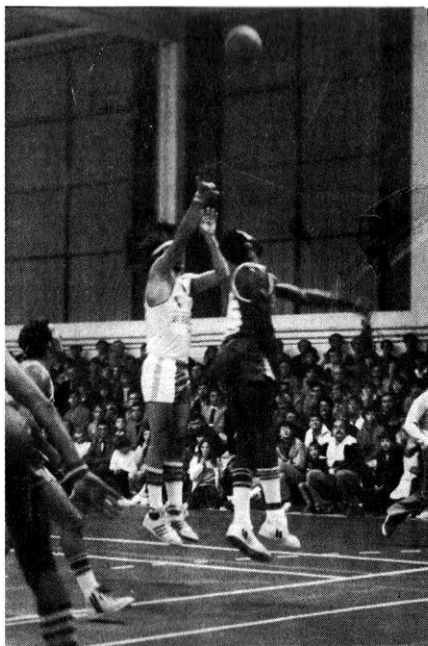
### UNE AUTRE AFFICHE PORNIC - CHOLET

Une autre rencontre, non moins importante, risque cependant d'être éclipsée par Sim - A.B.C., c'est Paris - Cholet, un autre derby comme il y en aura beaucoup cette saison. Les joueurs de la cité du mouchoir ont débuté leur championnat en fanfare. Les Choletais doivent avoir acquis un moral à toute épreuve et abondant sûrement ce match « gonflés à bloc ». Il faudra aux Pornicais beaucoup de maestria pour mettre le tandem Sarno-Chevrier sous l'éteignoir. Souhaitons aussi que les hommes de Boennec aient retrouvé adresse et efficacité et que les Thiennard, Ingels, Pinson et surtout Zagorac, fassent parler la poudre. Ces denier sont toujours difficiles à manœuvrer dans leur salle fétiche, mais les Choletais partiront quand même favoris.

### LES ÉQUIPES

**Cholet Basket :** 4. Baudry, 5. T. Chevrier, 7., Blanchard, 8. Morillon, 9 J. Lesur, 10 T.A. Becard, 11 E. Leveugle, 12 A. Chevrier, 13 L. Biteau ; J. Sarond.

**A.C. Pornic :** 4 Pinson, 5 Reculeau R., 6 Thiennard E., 7 Dannevald P., 8 Durand Y., 9 Douillard, 10 Ingels J.N., 12 Gobin R., 13 Zagorac M.



CHOLET-SIMILIENNE. — Sarno, plus rapide sur cette action, a évité le « contre » de Washington.



## Nationale 3 masculine

# Cholet gagne à Pornic

PORNIC. — Pour son premier match à domicile, Pornic rencontrait un des favoris de la poule. L'entraîneur Boennec ne se faisait d'ailleurs pas d'illusion d'autant plus qu'il devait se passer des services de Phienard, blessé.

Le début de la rencontre ne fit que confirmer ses doutes, Cholet menant rapidement 2-8. Mais les locaux étaient très maladroits aussi bien dans leurs passes que dans leurs tirs. Ainsi, à la 4', ils étaient menés 6-12 dont 6 points sur lancers francs. Pinson et Zagorac trouvaient enfin la cadence, mais Cholet par Morillon et Lesur contenait à creuser l'écart, 16-27 à la 10'.

Les locaux ne réussissaient pas à franchir la défense en zone des visiteurs si bien que ceux-ci, très droits à mi-distance, s'envolaient définitivement 18-37, à la 14', 22-46 à la 17', grâce en particulier à Leveugle et Abelard, ce dernier très adroit en tête de raquette.

En fin de première période, Pornic retrouvait son arme favorite : la contre-attaque et grâce à Zagorac et Ingels ramenait l'écart à des proportions un peu plus raisonnables 34-52.

La deuxième période devait être beaucoup plus équilibrée. Les locaux se montraient plus adroits alors que les Choletais se contentaient de vivre sur leur avance. Pornic essayait bien de réduire à

nouvel l'écart, mais la marque se stabilisa. Pinson, Zagorac et Ingels répondaient aux essais de Chevrier, Morillon et Abelard. Pornic connut un nouveau passage à vide, la marque passant à la 38' à 68-87 sous l'impulsion de Morillon et Sarno.

La fin de match allait voir un baroud d'honneur des locaux qui revenaient à 11 points (76-87).

La marque à Pornic : Zagorac (25), Ingels (21), Pinson (16), Gobin (4), Dannevald (4), Durand (4), Reculeau (2).

La marque à Cholet : Morillon (26), Chevrier Th. (16), Sarno (12), Abelard (10), Baudry (9), Leveugle (8), Lesur (4), Biteau (2).



## Nationale 3

# Cholet et La Séguinière vers de nouveaux succès

La deuxième journée officielle verra les deux clubs phares du Maine-et-Loire jouer en déplacement.

Cholet-Basket ira à Pornic. La prudence sera de mise certes, mais il semble que l'équipe chère au président Léger, si l'on tient compte de la valeur de la production qu'elle a réussie face à La Similienne, possède les atouts capables de lui permettre de remporter un deuxième succès. D'autant qu'elle enregistrera la rentrée d'Abelard, une rentrée qui lui sera certaine-

ment bénéfique. Le S.L.S. de La Séguinière courra peut-être davantage de risques à Cabourg, car elle sera privée des services de son meneur de jeu Hubert Hervy (raisons de santé) et peut-être de ceux de Demianney. Il semble qu'elle pourra quand même disposer d'Alain Maginot, dont la présence n'était pas certaine, ceci pour raisons professionnelles. Si l'on s'en rapporte au bon match fourni devant l'Hermine de Nantes, la Saint-Louis ne partira certainement pas battue... on peut nous en croire.

# 342 licenciés à Cholet-Basket qui a fait d'excellents débuts en Nationale III

CHOLET. — Fulgurante ascension que celle de Cholet-Basket, créé le 18 juin 1975 suite à la scission intervenue au

sein de la Jeune France.

Sous la présidence de Michel Léger, qui n'a jamais caché que son but était de doter Cholet

d'une équipe de haut niveau, le nouveau club a gravi les échelons à pas de géant :

75-76 : champion de Maine-et-Loire de Promotion d'Excellence.

77-78 : champion de Maine-et-Loire d'Excellence.

78-79 : champion de Régionale d'Honneur.

79-80 : champion d'Excellence Régionale et accession à la Nationale IV.

80-81 : accession à la Nationale III.

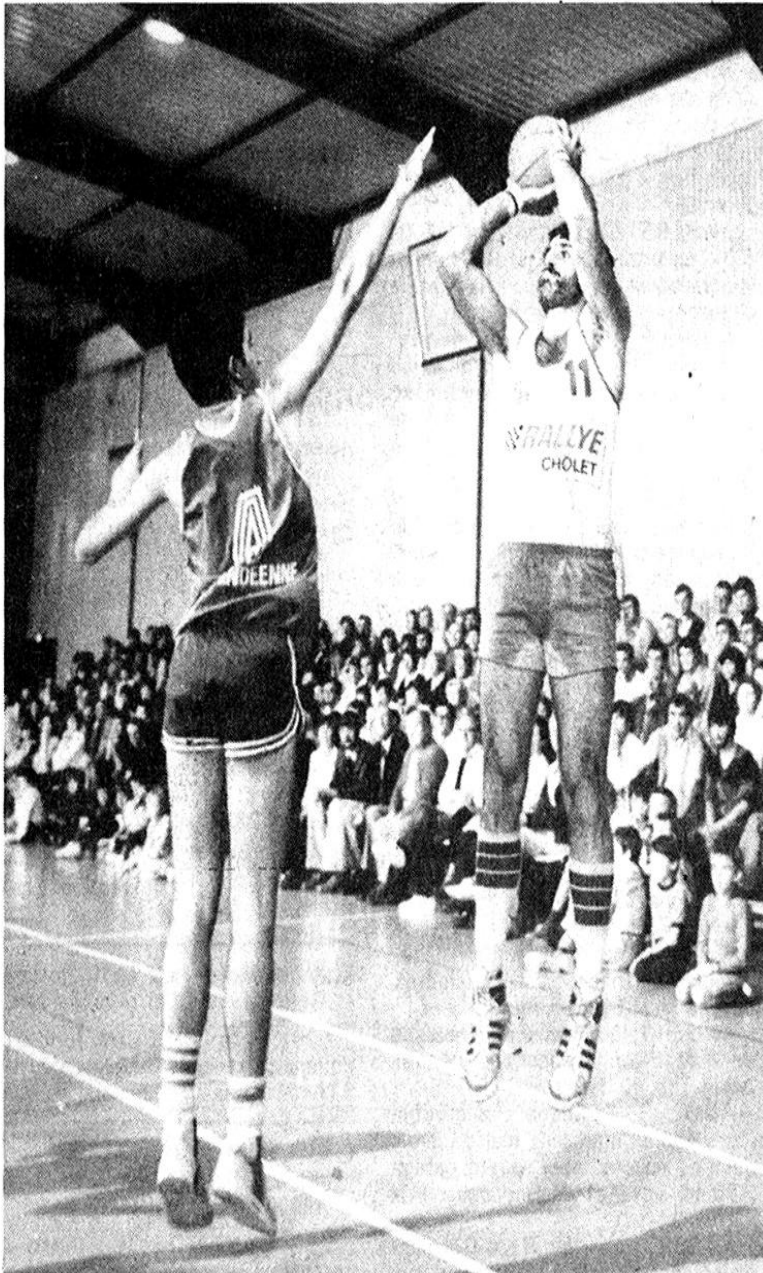
Aucune difficulté pour figurer à ce niveau déjà... relevé. Deux victoires lors des deux premières rencontres : face à la Similienne de Nantes (grande favorite du groupe) puis à Pornic, samedi dernier.

On peut être assuré que les couleurs choletaises seront bien défendues, tant à Bordeaux qu'à Tulle, La Rochelle, Orléans, Nantes, etc.

Premier club de la région des Pays de Loire, au point de vue effectifs, Cholet-Basket comporte 34 équipes et 342 licenciés...

Depuis sa création, son équipe première a disputé 120 matches de championnat, qui se sont soldés par 114 victoires et seulement 6 défaites.

Grâce à l'appoint d'un nouvel entraîneur particulièrement qualifié (nous avons nommé Jean-Jacques Kériquel) et à la venue de James Sarno (Américain naturalisé Français) mais grâce aussi aux talents de joueurs formés au club, beaucoup d'espoirs sont permis à une formation bien encadrée, émanation d'un club parfaitement dirigé.



James Sarno (qui tire) : un renfort de poids et de choix.

R. C.