

Photo CO - Étienne LIZAMBARD

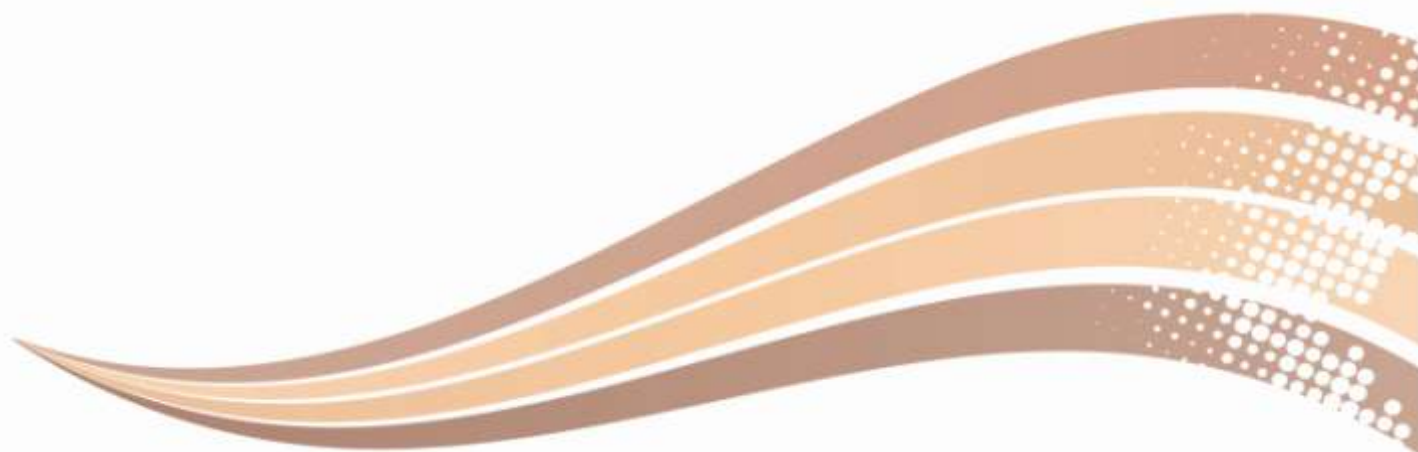


## **Mission périlleuse pour CB en Béarn**

Diminués par des blessures, les Choletais vont devoir serrer les rangs, ce soir, sur le parquet de Pau-Orthez.

**PAGE SPORT**

*Le Courrier de l'Ouest – Vendredi 4 novembre 2011*



# Rudy Gobert, l'année d'après

Grand espoir du basket français, promis à la draft NBA, le jeune pivot choletais, Rudy Gobert, 2,15 m à 19 ans, retrouve ce soir, avec CB, le parquet de Pau-Orthez. Le parquet qui l'a vu naître en Pro A.

Freddy REIGNER

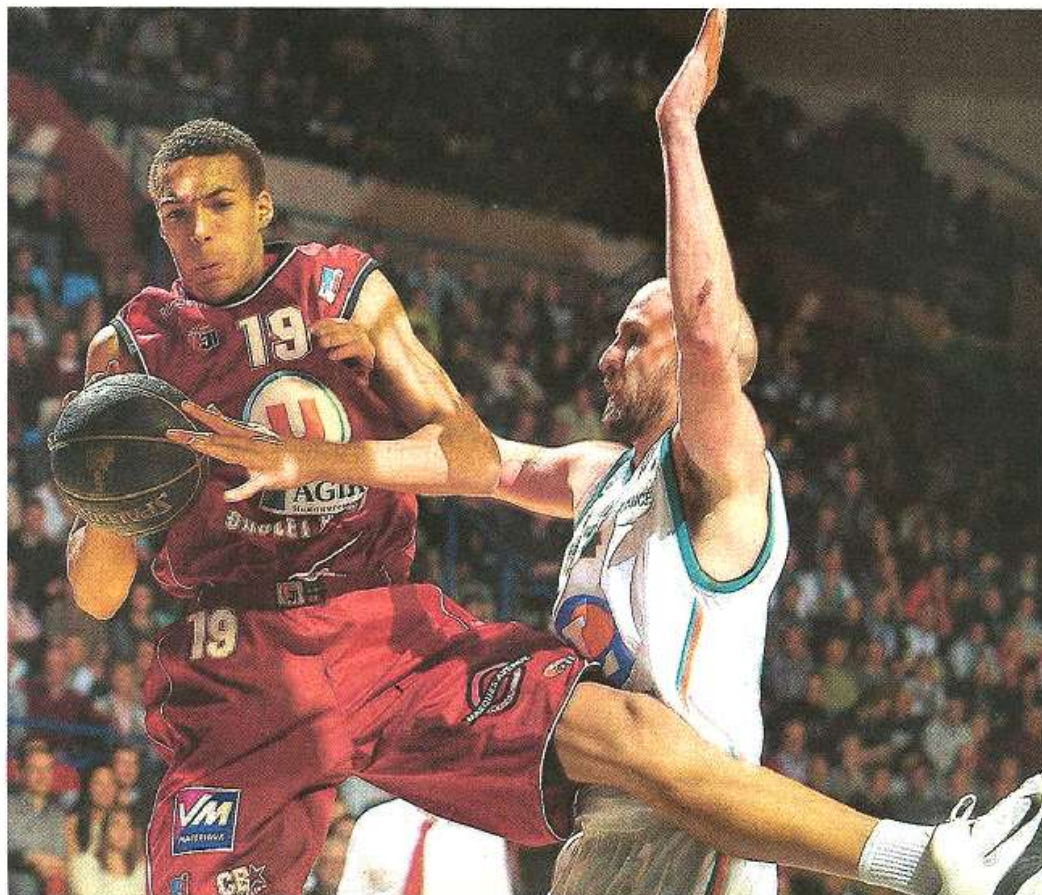
freddy.reigner@courrier-ouest.com

Il s'en souviendra éternellement. Le 10 février 2010. Pau-Orthez-Cholet, quart de finale de la Semaine des As. Là, sur les lattes du Palais des sports, Rudy Gobert sort du banc, retire sa veste et rentre en jeu. Moment historique pour le très jeune pivot choletais, alors âgé de 18 ans. Ses premiers pas au plus haut niveau. Ses premiers coups d'éclats aussi sous le regard d'observateurs bluffés. Au total : 2 points - une claquette dunk terrible - et 7 rebonds. Un peu plus tard, le 10 mai, en championnat cette fois-ci, Rudy Gobert refait sa deuxième apparition avec les pros, toujours sur le sol palois. Toujours aussi bluffant (6 points, 5 rebonds en 13 minutes).

## « Un profil rare au niveau européen, voire mondial »

Depuis, le - grand - jeune homme a fait son petit bout de chemin. Cet été, il est allé cueillir une médaille de bronze avec l'équipe de France des moins de 20 ans à l'Euro, s'imposant en prime comme une pièce maîtresse des Bleuets : 2<sup>e</sup> rebondeur (5,1), 5<sup>e</sup> marqueur (5,6 points) et 1<sup>er</sup> contreur de l'équipe (1,7).

Bref, tout se passe à la vitesse de la lumière pour ce joueur, qui rappelle-nous-le, évoluait encore chez les cadets il y a tout juste deux ans et qui pour sa seule saison chez les espoirs, l'année dernière, a tout cassé ! Jugez plutôt : 14,9 points, 10,3 rebonds et 2,3 contres de moyenne pour la meilleure évaluation du championnat, 20,8... Et cette saison ? Rudy Gobert ronge son frein, joue à fond les huit minutes, les seules depuis le coup d'envoi de la Pro A, que lui a accordées Erman Kunter lors de la victoire à Chalon (2 points, 2 rebonds). Pourtant, le natif de Saint-Quentin, qui est passé de 1,93 m à 2,15 m en quatre ans (!), se pose de plus en plus comme un concurrent sérieux à Romain Duport, l'autre « big man »



Pau, palais des Sports, le 10 février 2010. A 19 ans, Rudy Gobert est un des grands espoirs du basket français. Mais pour sa première saison professionnelle, le Choletais doit maintenant prouver son énorme potentiel au plus haut niveau. Photo OC.

choletais. Alors, pourquoi ? Pourquoi si peu de temps de jeu ? « Il a eu une petite entorse et ça l'a freiné, se justifie le coach choletais. Et puis, le week-end dernier, Romain (Duport) n'était pas mal, alors on l'a laissé sur le terrain. C'était la même chose pour Rudy à Chalon. La progression passe par la concurrence. C'est le seul moyen d'obtenir quelque chose d'un jeune. Mais c'est sûr, Rudy, c'est un gros potentiel. Il doit même prendre un rôle plus important dans le groupe dans la deuxième

partie de saison. » Doué d'une envergure hors-norme (2,23 m !) et d'une capacité rare à courir et à sauter pour un joueur de cette taille, Rudy Gobert est couvé, poussé par le sorcier choletais qui n'oublie pas non plus de pointer le doigt là où ça fait mal : « Il a besoin de s'endurcir, d'appivoiser le monde professionnel. Il est en train d'apprendre ce que veut dire être pro et travailler. » Erman Kunter ne le lâche pas, Bouna N'Diaye non plus, son agent, le même que les Beaubois,

Séraphin, Batum et Cie. « C'est du très, très haut niveau. Un profil rare au niveau européen et mondial, note le représentant du joueur. Quand je l'ai vu, je n'ai pas hésité. C'est le pivot que tout le monde cherche. Il a un potentiel illimité. » Inscrit dans les prévisions de la draft NBA 2013, Rudy Gobert séduit déjà outre-Atlantique. Mais en attendant, il doit prouver. En Pro A. Et c'est aujourd'hui que ça se passe.

Le Courrier de l'Ouest – Vendredi 4 novembre 2011

## « Un début de saison difficile »

« Pour moi, Pau, c'est symbolique. C'est là où tout a commencé. » Hier, dans le bus, Rudy Gobert plongeait vers le sud-ouest avec un plaisir non dissimulé. « Je me souviens de tout, dit le pivot choletais. Quand je suis rentré sur le parquet, je me suis surtout dit : amuses-toi, prends du plaisir. Car si tu penses à ne pas faire de boulettes, c'est là que tu vas en faire... » Aujourd'hui, après son entorse à la cheville, Rudy Gobert s'estime à « 95% ». Ce n'est pas encore le top, mais ça s'en approche. « J'ai connu un début de saison difficile.

Il y a eu la blessure et puis j'ai été déçu de ne pas jouer face à Villeurbanne. Erman (Kunter) est d'une grande exigence. Mais parfois, je ne comprends pas trop... » Il y a l'impatience de la jeunesse dans ses paroles, mais aussi de l'ambition, saine et bienvenue. « Après Villeurbanne, j'ai été voir le coach pour savoir si je pouvais rejouer en espoirs. Il m'a dit non, qu'il comptait sur moi. Ça m'a rassuré. » Et ça tombe bien, Cholet Basket joue ce soir, dans le Béarn, face à Pau-Orthez...

F. R.

## Cholet avance sur des béquilles



Photo CO - Eléonore LIZAMBARD

Atteint d'un mal mystérieux au genou, Donnie Mc Grath est forfait.

Très diminué, Cholet va devoir jouer serré, ce soir, à Pau-Orthez s'il veut inverser la tendance après sa défaite face à Villeurbanne.

### AVEC QUELS JOUEURS ?

Ils étaient six Américains en début de semaine, ils ne sont plus que trois ! En effet, Chandler Parsons a décidé de partir ; Derrick Byars, officiellement blessé au genou, est resté à Cholet ; enfin, et c'est plus grave, Donnie Mc Grath est hospitalisé pour 48 heures. Son infection au genou s'est étendue au mollet et le meneur américano-irlandais, même sous antibiotique, a encore un peu de fièvre. « Il doit faire une nouvelle prise de sang et rester en observation », note Erman Kunter.

### AVEC LA PRESSION ?

Mine de rien, CB ne pète pas le feu. Auteur d'un début de saison très poussif, le groupe choletais peut même verser dans le négatif en cas de défaite à Pau-Orthez. Ça ferait plutôt désordre avant la réception de Gravelines. Alors, oui, il y a

de la pression sur les épaules choletaises. Surtout sur ce parquet paolois, qui a vu CB chuter à deux reprises l'année dernière (87-76 en saison régulière et 78-76 à la Semaine des As). « Et alors, on avait aussi perdu deux fois à Chalons la saison dernière avant d'y gagner cette année, répond le sorcier turc, du tac au tac. On va essayer de faire avec le groupe qu'on a. Qu'est-ce que vous voulez que je fasse d'autre ? »

### ET DU CÔTÉ DE PAU-ORTHEZ ?

A l'image de Cholet, ce n'est pas l'extase dans le Béarn. Trois défaites consécutives ont sérieusement plombé le bilan comptable de Pau-Orthez, aujourd'hui dans une position précaire. Les raisons ? Tout d'abord, le banc, très jeune et expérimenté. Mis à part Slaven Rimac, les doublures béarnaises affichent une moyenne d'âge de 22 ans ! Et comme la seule recrue américaine, Mustapha Shakur, évolue sur un mode alternatif (11,3 points à 43%), cela donne un groupe en manque de certitudes.

F. R.

PAU-ORTHEZ (12 <sup>e</sup> )		1 victoire / 3 défaites	
11 <sup>e</sup> ATTAQUE (75 pts)		12 <sup>e</sup> DÉFENSE (83,8 pts)	
13 M. Maravic (2,01 m, Slo.)	12 C. Elonu (2,06 m, Ngr.)	LE BANC	
5 T. Gipson (1,91 m, USA)	8 A. Mendy (1,98 m)	N° 4 R. Lesca (1,80 m)	N° 7 F. Lescia (1,94 m)
M. Shakur (1,90 m, USA)		N° 9 M. Diarra (2,05 m)	N° 11 S. Rimac (1,95 m, Cro.)
		N° 15 M. Var (2,05 m)	N° 20 J-F. Morency (2 m)
14 C. Ona-Embo (1,85 m)		ENTRAÎNEUR : Didier DOBBELS	
16 W. Gradit (1,97 m)	5 F. Causeur (1,93 m)	TOP POINTS 17,5	REBONDS 9,3
17 R. Duport (2,17 m)	19 D. Nichols (2,05 m, USA)	T. Gipson	C. Elonu
		M. Shakur	
LE BANC		SÉRIE EN COURS	
N° 6 V. Fofana (2m)	N° 7 L-A. Vebobe (2,02 m)	VDDD	
N° 12 T. Battle (1,82 m, USA)	N° 14 R. Falke (2,01 m, USA)	LNBB	
N° 15 R. Gobert (2,15 m)		CE SOIR à 19:30	
Infirmerie : Mc Grath (genou) / Byars (genou)		Arbitres : MM. Viator, Jeanneau et Rosso Espoirs samedi à 17h15	
ENTRAÎNEUR : Erman KUNTER		TOP POINTS 15,8	REBONDS 8,5
		D. Nichols	R. Falke
		F. Causeur	
		SÉRIE EN COURS	
		DVVVD	
CHOLET BASKET (8 <sup>e</sup> )		2 victoires / 2 défaites	
8 <sup>e</sup> ATTAQUE (78,3 pts)		10 <sup>e</sup> DÉFENSE (77,3 pts)	
LES DERNIERS DUELS		PAU 2 2 CHOLET	
SAISON 2010-2011	Cholet 89-51 Pau-Orthez / Pau-Orthez 87-76 Cholet		
SAISON 2008-2009	Pau-Orthez 90-86 Cholet / Cholet 95-88 Pau-Orthez		

# Cholet se présente sur la pointe des pieds en Béarn

**Pro A. Pau-Orthez - Cholet (ce soir, 19 h 30).** Entre départ et blessures, l'équipe des Mauges a connu une préparation très perturbée.

Hier matin, salle de la Moilleraie. Dehors, a pluie tombe dru. A l'intérieur, l'ambiance est studieuse mais on devine que le moral choletais n'est pas au beau fixe non plus. Robert Hite est certes de retour au bord du terrain, avant de reprendre doucement la semaine prochaine, mais c'est bien là l'unique bonne nouvelle de ces derniers jours. Car, depuis la défaite à l'Asvel, c'est toujours la soule à la grimace dans les rangs maugeois. « Honnêtement, que ce soit au niveau du staff ou des joueurs, ça commence vraiment à être dur », reconnaît William Gradit.

## McGrath forfait

Le « Coyote », qui a encore en travers de la gorge la défaite face à l'Asvel, semble même inquiet avant d'aller défier Pau dans son antre. « Nous n'avons pas pu nous préparer correctement. Entre le départ de Chandler (Parsons) et les pépins physiques (N.D.L.R. : Nichols puis McGrath) nous n'avons été que huit à l'entraînement quasiment toute la semaine. Nous n'avons bossé qu'une fois en cinq contre cinq, c'est très peu. Nous n'allons pas serenity à Pau. »

Si Nichols a rechaussé les baskets mercredi, Donnie McGrath est lui forcé pour ce déplacement dans le Béarn. Les raisons de son infection au genou restent indéterminées et l'Irlando-américain doit rester deux jours en observation à l'hôpital. Ensuite ? « Nous qui commençons à trouver un peu de stabilité... pff, souffle Ernan Kunter. C'est vraiment dur actuellement mais il faut faire avec. » En l'absence de son meneur le plus utilisé (20 minutes de moyenne), le coach franco-uruguayen devrait donner davantage de responsabilités à Ona Embo et Battlo voire décaler Causeur si le besoin s'en fait sentir.

## Vebobe opérationnel

Second scud : le poste d'ailier. Parsons d'ailleurs de ne pas pour suivre l'aventure pour mieux préparer la reprise en NBA, il convient là aussi de redistribuer les cartes. Gradit devrait donc partager le temps de jeu avec Nichols, dont la polyvalence (ailier-intérieur) va s'avérer ô combien précieuse dans l'immédiat. Quant à la suite de sa saison, l'Américain dont le contrat de pigiste médical s'achève ce week-end, n'a pas encore rendu de

réponse. Acceptera-t-il le statut de joueur que lui propose CB ? Sera-t-il tenté par d'autres offres ?

Nichols amené à être utilisé sur deux postes, Ernan Kunter enregistre heureusement le retour à la compétition de Luca Vebobe dans le secteur intérieur. Dans un profil bien différent certes mais en espérant que l'ex-Antibois monte en puissance après un début de saison en demi-teinte.

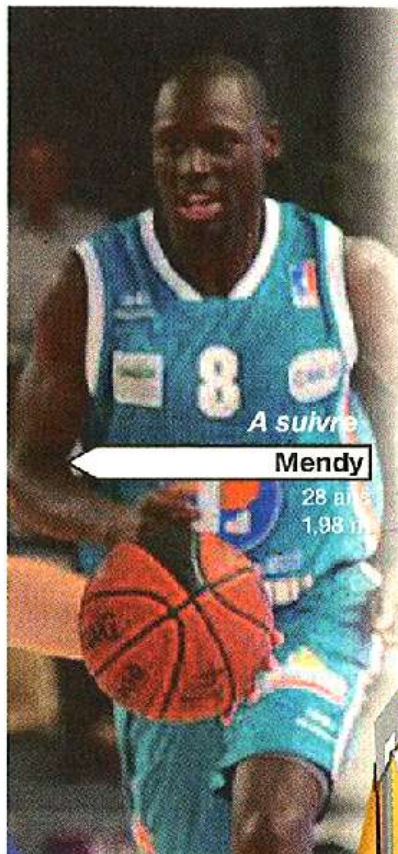
Dans les rangs pelois, si l'effectif est au complet, l'heure n'est pas aux réjouissances pour autant. Car l'Elan Béarnais est à la peine. Vainqueur d'un Hyères Toulon décimé en ouverture, il affiche depuis trois défaites... dont deux à domicile (face au Mans et Paris-Levallois). Le rendement de Mustafa Shukur le nouveau meneur, est notamment pointé du doigt. De même, derrière Elonu (auteur de deux double-double), les jeunes Var et Diarra peinent à assurer le relais sous le panier. Globalement l'Elan a d'ailleurs eu mal à tenir la distance jusqu'ici. Cholet, même diminué et perturbé dans sa préparation, saura-t-il en profiter ? Réponse sur les coups de 21 h.

Emmanuel ESSEUL.



Causeur et les Choletais n'ont pas préparé dans les meilleures conditions ce déplacement chez le Pau de Riméc.

# Pau-Orthez - Cholet



A suivre

**Mendy**

28 ans  
1,98 m

Photo : Georges Mesnager

Remplaçants :

- 4. R. Lesca,
  - 7. F. Lesca,
  - 9. Diarra,
  - 11. Rimac,
  - 15. Var,
  - 20. Morency.
- Coach : Didier Dobbels



Ce soir, 19 h 30

Palais des Sports



Arbitres :

MM. Viator, Jeanneau et Rosso.  
(en direct sur Sport +)

**22**

Si l'on excepte Slaven Rimac (bientôt 37 ans), c'est l'âge moyen du banc palois : Var (21 ans), les cousins Lesca (21 et 22), Morency (22) et Diarra (24).

## Les équipes probables



A suivre

**Gradit**

29 ans  
1,97 m

Photo : Georges Mesnager

Remplaçants :

- 6. Fofana,
  - 7. Vabobe,
  - 12. Battle,
  - 14. Falker,
  - 15. Gobert.
- Coach : Erman Kunter

Ouest France – Vendredi 4 novembre 2011

**PAU-LACQ-ORTHEZ**

**19 H 30**

**CHOLET**

Palais des sports (en direct sur Sport +)

Avec trois défaites au compteur, le temps presse pour l'Élan Béarnais. Après le – 29 (60-89) enduré à Gravelines, les Palois, qui ont concédé 83,7 points par match depuis le début de la saison de Pro A, ont travaillé leur défense toute la semaine. Cholet, de son côté, est à la recherche de constance (2 victoires-2 défaites). Mais l'équipe d'Erman Kunter, déjà privée de l'Américain Robert Hite (qui reprend l'entraînement lundi), et qui a perdu Chandler Parsons (retourné aux États-Unis), a subi un nouveau coup dur cette semaine avec la blessure mystérieuse de l'arrière irlandais-américain Donald MacGrath (infection du genou). À Pau, des jeunes seront mis en avant. – G. Cay et P.-M. Ba.

L'Équipe – Vendredi 4 novembre 2011