

NATIONALE 2 POULE B

Stats en stock sur la 2...

CHOLET. - Le championnat redouble d'intérêt en entrant dans son dernier quart. Deux luttes distinctes polarisent l'attention. Celle qui oppose les sénateurs mulhousiens aux jeunes loups de l'A.S. Denain-Voltaire, de plus en plus menaçants et qui, face au C.O.B., viennent de faire une démonstration de puissance.

Et puis, l'autre lutte, bien plus dramatique, qui oppose trois clubs incertains de leur avenir en Nationale 2, et celle-là concerne directement les Choletais. Comme aucune équipe n'est à l'abri d'une défaillance, cette fin de saison promet beaucoup d'émotion.

1. Les équipes

Le C.O. briochin mis à mal : St-Briec a subi samedi dernier son plus cuisant revers de la saison (124-95), résultat de l'impressionnante pression que fait subir à ses visiteurs l'A.S.D.V. Les Nordistes savent être euphoriques dans leurs installations, à l'image de Parker (42 pts) et Signars (30 pts), bien soutenus par leurs jeunes camarades de club. Côté breton, seul Lucas put tirer son épingle du jeu, réalisant son meilleur score de la saison : 34 pts.

Le championnat se corse : le duel à 3, opposant les clubs menacés, débutera véritablement samedi prochain. Les résultats de la dernière journée de championnat les ont placés sur la même ligne à 31 pts au classement. Voilà qui promet des moments chauds, avec particulièrement les matchs Cholet-Graffenstaden, Graffenstaden-Rennes et un Rennes-Cholet qui, le 24 mars, pourrait bien être décisif. A condition naturellement que les Choletais battent les Alsaciens du S.I.G., samedi soir à Du-Bellay.

Classement attaques-points. - 1. A.S. Denain-Voltaire, 1 574 pts ; 2. Cholet-basket, 1 485 ; 3. Mulhouse B.C., 1 482 ; 4. Sluc Nancy, 1 464 ; 5. Berck B.C., 1 452 ; 6. C.O. Briochin (- 1 match), 1 419 ; 7. U.S. Orléans, 1 402 ; 8. A.L.M. Evreux, 1 401 ; 9. S.I. Graffenstaden (- 1 match), 1 373 ; 10. A.L. Montvilliers, 1 314 ; 11. Avenir Rennes, 1 312 ; 12. S.C. Charenton 1 311.

Classement attaques, moyenne. - 1. Denain, 98,38 pts ; 2. C.O.B., 94,60 ; 3. Cholet-basket, 92,81 ; 4. Mulhouse, 92,63 ; 5. S.I. Graff, 91,53 ; 6. Nancy, 91,50 ; 7. Berck, 90,75 ; 8. Orléans, 87,63 ; 9. Evreux 87,56 ; 10. Montvilliers, 82,13 ; 11. Rennes, 82 ; 12. Charenton, 81,94.

Classement défenses, points.

- 1. Mulhouse, 1 295 pts ; 2. S.I. Graff (- 1 match), 1 316 ; 3. Rennes, 1 338 ; 4. C.O.B. (- 1 match), 1 340 ; 5. Orléans, 1 347 ; 6. Berck, 1 364 ; 7. Nancy, 1 412 ; 8. Charenton, 1 410 ; 9. Denain 1 451 ; 10. Evreux, 1 551 ; 11. Cholet-basket, 1 585 ; 12. Montvilliers, 1 588.

Classement défenses, moyenne.

- 1. Mulhouse, 80,94 pts/match ; 2. Rennes, 83,63 ; 3. Orléans, 84,19 ; 4. Berck, 85,25 ; 5. S.I. Graff, 87,73 ; 6. Nancy, 88,25 ; 7. Charenton, 88,62 ; 8. C.O.B., 89,33 ; 9. Denain, 90,69 ; 10. Evreux, 96,94 ; 11. Cholet, 99,06 ; 12. A.L. Montvilliers, 99,25.

Classement à la différence.

- 1. Mulhouse, + 187 pts (11,69) ; 2. Denain, + 123 (7,69) ; 3. Berck, + 88 (5,50) ; 4. C.O.B., + 79 (5,27) ; 5. S.I. Graff, + 57 (3,80) ; 6. Orléans, + 55 (3,44) ; 7. Nancy, + 52 (3,25) ; 8. Rennes, - 26, (- 1,63) ; 9. Cholet-basket, - 100 (- 6,25) ; 10. Charenton, - 107 (- 6,69) ; 11. Evreux, - 150 (- 9,38) ; 12. Montvilliers, - 274 (- 17,13).

2. - Les joueurs

Le hit-parade sur un match :

1. Stan Jackson, Charenton, 56 points ; 2. Parker, Denain, 54 ; 3. Johns, Evreux, 49 ; 4. Grady, Berck, 45 ; 5. Rudy Jackson, C.B., 44 ; 6. Speights, Rennes, 42 ; 7. Colquitt, Orléans, 41 ; 8. ex aequo, Garner, Nancy, et Severs, Montvilliers, 39 ; 10. ex aequo, Chambers, C.O.B., et Reynold, Mulhouse, 36 ; 12. ex aequo, Bousinière, S.I.G., et Lucas, C.O.B., 34 ; 14. Élinghäusen, S.I.G., 33, etc.

Les cinquante meilleurs réalisateurs :

1. Johns, Evreux, 538 points (33,63) ; 2. Parker, Denain, 524 (32,75) ; 3. R. Jackson, Cholet, 499 (31,19) ; 4. Colquitt, Orléans, 471 (29,44) ; 5. Severs, Montvilliers, 466 (29,13) ; 6. Garner, Nancy, 459 (28,69) ; 7. Grady, Berck, 447 (27,94) ; 8. Speights, Rennes, 442 (27,63) ; 9. Stanley Jackson, Charenton, 429 (26,81) ; 10. Reynolds, Mulhouse, 428 (26,75) ; 11. Jones, Rennes, 369 (23,06) ; 12. Élinghäusen, S.I. Graff, (- 1 match), 341 (22,73) ; 13. Ricard, Charenton, 336 (21) ; 14. Chambers, C.O.B. (- 1 match), 332 (22,13) ; 15. Duvoïd, Nancy, 330 (20,63) ; 16. Bousinière, S.I. Graff (- 1 match), 315 (21) ; 17. N. White, Cholet, 314 (19,63) ; 18. Brower, Orléans, 305 (19,06) ; 19. Signars, Denain, 293 (18,31) ; 20. Schneider, S.I. Graff (- 1 match), 292 (19,47) ; 21. Dekonninck, Montvilliers, 285 (17,81) ; 22. Liaud, Cholet, 279 (17,44) ; 23. Lejeune, C.O.B. (- 1 match), 273 (18,20) ; 24. Chevrier,

Cholet, 249 (15,56) ; 25. Bourse, Denain, 247 (15,44) ; 26. Dassonville, Nancy, 245 (15,31) ; 27. Scholastique, Mulhouse, 232 (14,50) ; 28. Vérove, Berck, 230 (14,38) ; 29. Buzenet, Charenton, 220 (13,75) ; 30. Perrin, c.o.b. (- 1 match), 218 (14,53) ; 31. Cosmas, C.O.B. (- 1 match), 217 (14,47) ; 32. Mouton, Denain, 215 (13,44) ; 33. Caïn, Mulhouse, 212 (13,25) ; 34. Ravache, Rennes, 201 (12,56) ; 35. ex aequo, Lucas, C.O.B. (- 1 match), et Woisselin, Berck, 191 (12,73 et 11,94) ; 37. ex aequo, Défresnes et Juhles, Evreux, 190 (11,88) ; 39. Sorel, Montvilliers, 185 (11,56) ; 40. ex aequo, Holville, Berck, et Sablerie, Evreux, 180 (11,25) ; 42. R. James, Mulhouse, 176 (11) ; 43. Caspar, Nancy, 175 (10,94) ; 44. Flick, S.I. Graff (- 1 match), 173 (11,53) ; 45. Leclercq, Montvilliers, 158 (9,88) ; 46. Villain, Orléans, 157 (9,81) ; 47. O. Ruiz, Orléans, 150 (9,38) ; 48. Contessi, Mulhouse, 144 (9) ; 49. Radriantana, Evreux, 140 (8,75) ; 50. ex aequo Plaisance, Evreux, et Wierre, Denain, 125 (7,81)...

(Établi par P.-M. B.)

Cholet : pas de gaffe devant Graff

CHOLET. — Soyons justes, lorsqu'à 2 journées de la trêve, on lorgnait vers le milieu du tableau pour tenter d'y découvrir un hypothétique quatrième relégable, à l'époque 5 formations se tenaient au coude à coude avec 19 points, on ne pensait pas vraiment à Graffenstaden, tant l'expérience des Alsaciens parlait en leur faveur. Pourtant, en subissant coup sur coup 2 défaites, une plutôt flatteuse à Denain (103-99), suivie d'une beaucoup moins reluisante à domicile face à Orléans (95-98), ces derniers déjouaient tous les pronostics et venaient occuper contre toute attente une fatidique 9^e place à mi-championnat, accès direct vers la division inférieure.

Dès la reprise, une victoire sur Berck (78-71), ne suffisait pas à les en déloger, wmksque survint un incident que les hommes de Serge Flick faillirent bien payer au prix fort. Un retard S.N.C.F. sur la ligne qu'ils empruntaient pour se rendre à St-Brieucclieur faisait manquer leur correspondance à Paris, et

du coup les mettait dans l'impossibilité d'être présents, par la voie normale, en Bretagne, le soir même. On allait donc tout droit vers le forfait pur et simple, quand la fédération décréta que le match serait à rejouer.

Au grand dam des Choletais, Graffenstaden s'en sortait sans dommage et en s'imposant consécutivement devant Cha-

(100-87), et à Montivilliers (81-88), il se replaçait en 7^e position. Mais Nancy, en gagnant en Alsace (91-101) a de nouveau semé la perturbation, ce qui risque de faire de Du Bellay ce samedi le théâtre d'une lutte sans concession.

L'absence de Flick

C'est que les deux antagonistes sont aujourd'hui le dos au mur et qu'un succès leur est quasiment indispensable, pour espérer se maintenir. En fait, avec l'avantage du terrain pour le « C.B. », ajouté à la probable indisponibilité de Flick, absent depuis ses matches retour, on peut considérer que les 2 formations partent avec le même pourcentage de chance de vic-

toire. A la condition expresse cependant, que l'on sache tenir son rang sur le plan collectif et défensif, chez les locaux, car de ce côté-là, Graffenstaden n'a vraiment aucune leçon à recevoir. 5^e attaque et 5^e défense, malgré 7 défaites concédées, l'équipe visiteuse présente en effet une parfaite homogénéité, et si elle ne peut s'appuyer que sur un seul joueur d'outre-Atlantique, Ellinghausen (22 points de moyenne), elle compense ce handicap par la présence dans ses rangs d'un Bousinière, un des rares Français de la poule actuellement capables de faire jeu égal avec un Américain.

Et comme Schneider et Lang ne sont jamais en reste quand il s'agit de suppléer les déficiences des deux autres, la partie s'annonce très serrée.

Lionel RUSSON.

N.B. : La location pour ce match continue tous les soirs de 18 à 19 heures et samedi matin de 10 à 12 heures au Foyer de Cholet-Basket.

NATIONALE II

Demain Cholet-Basket - Graffenstaden

Les Choletais de pied ferme

CHOLET. — La venue de Graffenstaden, demain soir, à du Bellay, fait partie de ces matches à ne pas rater quand on « ambitionne » au mieux le maintien. Tous les joueurs du C.B. et leur entraîneur en sont parfaitement conscients. Autrement dit, les Alsaciens sont attendus de pied ferme par une équipe qui souhaite sauver sa saison, en préservant l'essentiel : renouveler un bail précaire en Nationale II.

Les entraînements choletais ont essentiellement portés sur le

« collectif », malgré l'indisponibilité de Thierry Liaud, dont l'activité professionnelle l'a maintenu cette semaine au Mans où il s'est entraîné.

Dans les rangs du C.B., Eric Girard se remet lentement de sa blessure aux adducteurs, et sa présence ne peut être envisagée dans la formation de J.J. Kériquel. D. Blanchard, qui, par ailleurs, exerce une activité professionnelle éprouvante, est malade, tout comme Alain Maginot. En conséquence, c'est à peu de chose près la formation qui a battu l'A.L. Montivilliers que l'on verra demain soir, Brangeon étant maintenu comme second muté en raison de ses aptitudes à la défense.

Cholet Basket. — Th. Abelard, N. White, R. Jackson, Th. Liaud, Th. Chevrier, M. Brangeon, L. Biseau, D. Morillon, etc...

Graffenstaden pour gagner

Battue 101-91 samedi dernier, après un match déroutant (elle était menée, 0-17 puis 30-61), l'équipe de Graffenstaden a réussi, face au S.L.U.C. Nancy, un final qui en dit long sur ses possibilités, bien qu'elle soit toujours privée de son entraîneur, Serge Flick, qui se remet lentement d'une ablation du ménisque.

Néanmoins, la formation alsacienne a subi sa première défaite de la nouvelle année et n'a toujours pas réussi son décollage pour assurer définitivement son maintien en Nationale 2. « Il faut 12 victoires pour être en sécurité, confie Flick, pour l'heure, nous n'en sommes qu'à 8... ».

A Cholet, que les Alsaciens avaient vaincu à l'aller, Ellinghausen, l'Américain, Bousinière, Lang, Schneider et Brenner qui constituent le cinq de base, sont bien décidés à ajouter trois points à leur total et surtout à se donner davantage d'air par rapport à un adversaire qui les suit immédiatement au classement.

Cholet - Graffenstaden, ce soir

Un seul mot d'ordre : gagner

Aucun doute là-dessus, avec la venue salle du Bellay ce samedi de l'Ilkirch Graffenstaden, c'est bel et bien un match à 4 points que les Choletais vont avoir à disputer. Encore que si locaux et Alsaciens comptent le même nombre d'unités au classement (31), ces derniers se doivent d'aller affronter St-Brieuc en Bretagne, pour que les compteurs soient véritablement remis à zéro. Mais aujourd'hui, le résultat de cette rencontre en retard importe peu, ce qui est essentiel avant tout, c'est de savoir qui des deux adversaires sortira vainqueur de la confrontation de ce soir. Qu'il s'agisse des banlieusards strasbourgeois, et Cholet peut faire une croix sur son espoir de maintien en Nationale II, mais si à l'inverse, les hommes de Kériquel trouvent les ressources nécessaires pour s'imposer, tout demeurera possible pour eux.

Quoi qu'il en soit, avec les similitudes existantes entre les fins de parcours des deux équipes, sans parler de celle des Rennais, un succès Choletais annoncera de toute façon une fin de championnat très mouvementée. Qu'on en juge : Graffenstaden doit en effet se rendre à Mulhouse, Evreux et Orléans, et recevoir Rennes et Denain, quant au « C.B. », il se déplacera lui à Berck, Rennes et Orléans et réceptionnera Denain et Evreux. On aurait voulu le faire exprès, que l'on n'y serait pas mieux arrivé !

Pour cette rencontre décisive entre toutes, Cholet-Basket pourra heureusement s'aligner avec son effectif au complet. Nicky White, après un passage à vide, dû à une grippe tenace, est redevenu lui-même, la blessure de Thierry Chevrier n'est plus qu'un mauvais souvenir, et Liaud, Jackson et Biteau, tournent à plein régime, ainsi que l'a démontré leur dernière prestation devant Montivilliers. Bon présage, si l'on songe que le « C.B. », privé d'un des ses atouts, est quasiment dans l'im-

possibilité de trouver la bonne carburation.

Et quand on sait qu'au match ailer, il s'était incliné 91 à 112, face à une défense très bien organisée, et un duo Bausiniers-Ellinghausen omniprésent (60 points à eux deux), on peut conclure qu'il ne faudra pas musarder en chemin, pour arracher un succès à ces gars-là. Mais cette fois ils ne pourront bénéficier de l'expérience de Serge Flick sur le terrain, distension des ligaments du genou, un petit coup de pouce du destin, qui ne saurait être de trop pour les Choletais.

Lionel RUSSON.

Les équipes

Cholet : Chevrier (1,93 m), Abélard (1,80), Blanchard (1,93), Biteau (1,78), White (2,04), Jackson (2,09), Liaud (1,94), Morillon D. (1,97), Brangeon (2,05).

Graffenstaden : Brenner (1,90 m), Bousinière (1,97), Schneider (1,90), Lang (1,92), Himbert (1,91), Schouller (1,83), Sarbacher (1,93), Ellinghausen (2,04), Mauler (1,75).

Les autres recontres : Montivilliers 12^e-Nancy 3^e ; Mulhouse 1^{er}-Charenton 10^e ; St-Brieuc 6^e-Berck 5^e ; Rennes 8^e-Orléans 4^e ; Denain 2^e-Evreux 11^e.

Flick toujours absent

ANGERS. — Serge Flick, l'entraîneur-joueur de Graffenstaden, sera du déplacement à Cholet ce soir, mais en seule qualité d'entraîneur. Opéré il y a quelques semaines du genou (ligaments arrachés), le meneur alsacien ne sera en effet opérationnel que dans un mois. Cette absence n'a pas pour autant entamé le moral de ses partenaires d'Ellinghausen, lesquels viennent salle du Bellay pour gagner. « C'est un match important, mais pas décisif en ce qui nous concerne. A la différence de Cholet, nous pouvons nous permettre une défaite ce soir, car elle n'aurait pas le caractère irrémédiable qu'elle prendrait si jamais elle devait être à porter au débit des Choletais. Notre marge de manœuvre sera donc un peu plus large, même si les difficultés restent les mêmes. » Si l'on en croit le président Muller, l'équipe alsacienne ne se déplace pas avec le couteau sous la gorge. Il lui importera, néanmoins, de prendre un départ convaincant. Ce qui ne fut pas le cas le week-end dernier à l'occasion de la réception de Nancy, les Alsaciens effectuèrent un début de match catastrophique, menés 17-0 après cinq minutes de jeu, ils accusèrent jusqu'à 33 points de retard en première période. Puissent les Choletais s'inspirer de l'exemple nancéen.

NATIONALE 2

Ce soir, Cholet Basket - S.I. Graffenstaden

L'indispensable succès

CHOLET. — Les Alsaciens de la Sportive Illkirch de Graffenstaden rendent visite ce soir aux Choletais du C.B. Il ne s'agira pas d'une simple visite de courtoisie. La formation qui perdra cette rencontre compromettra ses ultimes chances de maintien. Si, par malheur, les Choletais de N. White ne sortaient pas vainqueurs de cette confrontation à l'arrière-plan dramatique, on ne voit pas comment ils pourraient éviter une grave dégradation de leur situation. La S.I.G. n'est pas mieux lotie que le C.B., mais elle peut encore caresser l'espoir de redresser ensuite sa situation à Evreux. L'enjeu de ce match est donc la préservation d'un espoir de maintien en nationale 2.

GRAFENSTADEN :

LE POIDS DE L'EXPÉRIENCE

Depuis deux journées de championnat, Graffenstaden marque le pas. A Montivilliers, les Alsaciens n'ont enlevé qu'une courte victoire (81-88), avant de connaître une grosse défaillance à domicile devant Nancy (91-101), après avoir été menés de 31 points en première période ! L'équipe de Flick qui n'a plus que deux rencontres à domicile doit donc chercher son salut à l'extérieur : « L'état d'esprit de l'équipe est bon. On se bat à chaque match avec un esprit de coupe... », annonce Flick écarté des planchers par une déchirure des ligaments, et qui vient de reprendre l'entraînement.

Les visiteurs constituent une équipe expérimentée. Après un passage en nationale 1 et une descente en nationale 3, Graffenstaden a retrouvé la nationale 2 où elle évolue depuis quatre ans. Pas de problème collectif à la S.I.G. où l'Américain Elinghausen en est également à sa quatrième année. D'où la possibilité pour « tout le monde de marquer des points, ce qui pose des problèmes à nos adversaires », reconnaît M. Flick. La marque de l'équipe est réguliè-

rement partagée entre quatre ou cinq joueurs dont Bousinière, l'un des joueurs français les plus efficaces de la poule B. Une formation visiteuse solide donc, mais qui n'est pas à l'abri d'une défaillance comme celle enregistrée dès le premier tour de la Coupe de France face à une formation vosgienne de nationale 4, Golbey ! Les Alsaciens viennent en tout cas à Du-Bellay pour confirmer leur large succès de l'aller (112-91).

CHOLET-BASKET :

LE DOS AU MUR

Les Choletais n'ont pas le choix. Ils doivent absolument déstabiliser la S.I.G. pour conserver un espoir de maintien. Après les déboires enregistrés dans les premiers matches retour, ils viennent coup sur coup d'enregistrer deux succès : l'un sur Villeneuve, en coupe, l'autre, la semaine dernière sur Montivilliers. Ce simple fait doit leur avoir redonné le moral, d'autant que N. White et Th. Chevrrier sont en net regain de forme. Ceci devrait donner aux Choletais de nouvelles possibilités, avec un R. Jackson soucieux de se rache-

ter de son match aller en Alsace où il fut éliminé à la 28^e minute pour cinq fautes. Incroyable mais vrai !

Les Choletais doivent bien à leur public cette victoire qui entretiendrait l'espoir. Pour y parvenir, J.-J. Kérique a maintenu sa confiance aux joueurs qui ont battu Montivilliers la semaine passée. Il complètera son équipe par Eric Leveugle et A. Baudry, s'il est disponible. Dans le cas contraire, le jeune F. Judéaux figurera sur la feuille de match.

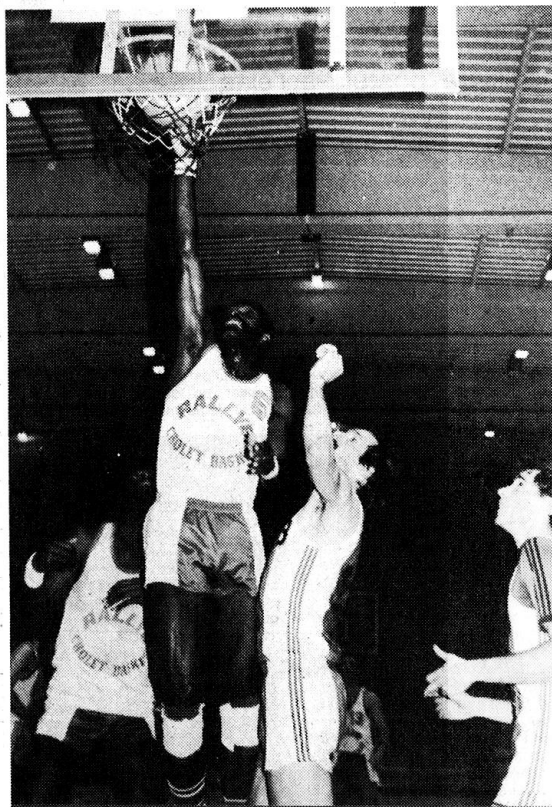
P.-M. BARBAUD.

CE SOIR, 20 h 30

SALLE DU-BELLAY

Cholet-Basket. — 5. Abélard, 6. White, 9. Liaud, 10. Chevrrier, 11. D. Morillon, 13. Biteau, 14. Jackson, E. Leveugle, A. Baudray (ou F. Judéaux).

S.I. Graffenstaden. — 4. Schouler, 5. Bousinière, 6. Himber, 8. Schneider, 9. Lang, 10. Sarbacher, 11. Brenner, 14. Elinghausen (entraîneur M. Flick).



N. White, le capitaine choletais, a retrouvé son efficacité.

(Photo P.M.B.)

Nationale 2 masculine

BASKET

Cholet Basket - Graffenstaden :

95-76

Une heureuse métamorphose choletaise

Cholet intervient en défense et, qui l'eût dit, menant des actions collectives comme on ne l'avait jamais vu faire cette saison, qui l'eût cru. Et cependant, passage du rêve à la réalité, le résultat est là, pour la première fois, les locaux n'ont encaissé que 76 points, sans oublier pour autant de flirter avec la barre des 100 unités en attaque. Et devant une formation aussi homogène que Graffenstaden, que l'absence de Flick n'avait nullement empêché, en d'autres temps, de mettre Berck et Charenton à la raison, on vous prie de croire que ce n'était pourtant pas chose évidente. Mais les Choletais travail-

lent intelligemment sur leur zone défensive, profitant du moindre relâchement de leurs visiteurs et réussissant enfin à garder le ballon plus d'une poignée de secondes en attaque, ont heureusement prouvé qu'on les avait enterrés un peu vite. A tel point qu'en fin de rencontre, notre seul regret fut de constater qu'ils avaient échoué de fort peu dans leur tentative de refaire leur handicap du match aller (21 points), pour le cas où un goal-average particulier serait nécessaire entre les deux équipes, au terme du championnat.

Les formules de remplacement n'étant pas légion, nous avons droit, côté choletais, au classique « cinq » d'entrée, composé de White, Liaud, Chevrier, Biteau et Jackson, opposés chez les Alsaciens à Schneider, Lang, Brenner, Ellinghausen et Bousinière, et nous allions enfin savoir de quel bois pouvait encore se chauffer les hommes de Kériquel.

Liaud donne le ton

De fait, à peine le temps de craquer la première allumette que nous étions renseignés, puisqu'à la deuxième minute de jeu, sur des paniers de Liaud et Jackson, Cholet se détachait 6-0 ! 22-15 à la 10^e, 35-25 à la 15^e, sous l'impulsion d'un Liaud, dont la combativité et la réussite dans des tirs à 9 mètres crucifiaient la défense visiteuse, le « C.B. » maintenait une pression qui laissait parfois les hommes de Flick. Seul inconvénient de cette débauche d'énergie, les 3 fautes personnelles dont étaient déjà victimes à cet instant White et Jackson. Ellinghausen et Bousinière ne se faisaient pas faute d'en profiter, pour ramener leurs coéquipiers à 37-31, à la 17'. C'était le moment où tout pouvait basculer, l'Américain alignant 4 paniers consécutifs, tandis que le duo Schneider-Lang accentuait sa domination en défense. Mais White et Jackson en gardaient suffisamment sous le

pied et, au repos, Cholet-Basket possédait encore 6 longueurs d'avance (49-43).

Bousinière sort, White aussi

Le même White, qui relançait la machine locale, sur 2 lancers francs et un tir transformé qui, ajoutés à un panier de Chevrier, remettaient le « C.B. » à 10 points des Alsaciens (55-45, 23'). A partir de là, malgré plusieurs rebonds défensifs qui échappaient aux hommes de Kériquel, tout allait merveilleusement s'enchaîner pour ces derniers. Biteau récupérait quelques balles chaudes, Chevrier trouvait des positions de tir dont il a le secret. White, bien placé, auteur de la raquette, alignait 3 tirs de suite, et Jackson réussissait un sans faute en attaque (9/9), sans oublier de servir à maintes reprises ses partenaires.

Dans ces conditions, Graffenstaden ne transformant que 35 % de ses tentatives durant cette

période, le score n'allait cessé d'évoluer en faveur des locaux. 63-51, 26' ; 71-57, 30', pour atteindre 77-61 sur un panier de Liaud, à la 33'. Le plus dur était fait et heureusement car, à cet instant, victime de sa 5^e faute, Nicky White était éliminé, remplacé par Brangeon, et rejoignait sur le banc de touche Bousinière, sorti sur blessure une minute plus tôt.

Mais, nullement déconcentré, Cholet n'en continuait pas moins son pressing et, à la 33', 22 points d'écart séparaient les 2 formations (85-63) ! Brangeon serrait de près Ellinghausen, ce qui lui valait d'ailleurs d'accumuler les fautes, mais peu importait puisque ce dernier commettait un gâchis incroyable en attaque (5 tirs sur 15). Dommage qu'un peu de précipitation en fin de partie ait empêché les Choletais de maintenir l'écart à 22 points, sinon c'était le carton plein sur toute la ligne.

Lionel RUSSON

La fiche technique

Cholet bat Graffenstaden 95-76, mi-temps 49-43.

Arbitrage : MM. Gaseprin et Monfort, 1900 spectateurs.

Cholet : 7 lancers francs sur 8 (87 %), 44 tirs sur 72 (61 %) ; 19 fautes personnelles ; 1 joueur éliminé, White, 33^e.

White (19), Liaud (20), Chevrier (20), Jackson (34), Brangeon (2).

Graffenstaden : 12 lancers francs sur 14 (85 %), 32 tirs sur 76 (42 %), 16 fautes personnelles.

Schneider (14), Lang (10), Sarbacher (2), Brenner (6), Ellinghausen (34), Bousinière (10).

Appliqué, Cholet épuise

Cholet. — C'est une équipe choletaise new-look, bien plus attentive en défense et beaucoup plus collective en attaque, qui est venue à bout des alsaciens de Graffenstaden.

La S.I.G., après avoir résisté correctement les deux tiers de la rencontre, craque complètement vers la trentième minute (95-76). L'entraîneur choletais avait tout lieu d'être satisfait de ce succès qui préserve les chances de maintien de sa formation. Peut-être aura-t-il comme nous, regretté simplement que, sur la fin les joueurs du C.B. n'aient pas mis à profit le vent de panique qui soufflait sur l'équipe visiteuse pour s'approprier le goal-average particulier, important en cas d'égalité finale au classement. Il n'en reste pas moins que les choletais ont fourni une de leurs meilleures prestations de la saison, avec beaucoup d'autorité et de concentration.

LES CHOLETAIS FREINÉS DANS LEUR ÉLAN

Les deux équipes étaient manifestement tendues par l'enjeu de la rencontre, au coup d'envoi. Les choletais ne laissèrent pas traîner les choses, et, par Liaud et Jackson, ouvrirent la marque (6-0). La surprise vint de la difficulté qu'éprouvait Graffenstaden à se dégager de la défense locale, agressive mais durement sanctionnée par un arbitrage dont on put craindre qu'il ne cherchât à s'approprier, à coups de sifflet, le spectacle. C'est ainsi qu'après deux minutes de jeu, N. White comptait déjà deux fautes personnelles (8-4). Le C.B. était malgré tout lancé, (12-6), face à des Alsaciens empêtrés dans la défense locale, et chez lesquels, seul Élinghausen, sobre et efficace, tirait son épingle du jeu. Les visiteurs n'en supportaient pas moins l'emprise collective de la formation de Kériquel, (22-15). Oubliés les tirs forcés ou les pertes de balles, Cholet-Basket réalisait le match espéré, (35-25). Si, côté visiteur, on voyait très peu Bousinière, souffrant du genou, Élinghausen (21 pts sur 43) tenait à bout de bras une formation dont on vantait pourtant les vertus collectives ! Celles-ci étaient largement digérées par l'équipe de N. White, développant un jeu tout à faire sérieux. Quelques infiltrations de Schneider, un ou deux tirs de Lang sur l'aile, permirent à Graff, de ne pas se laisser trop décoller, (39-33), écart maintenu au repos : 49 à 43.

GRAFFENSTADEN CRAQUE A LA 30^e

Pour preuve du sérieux de l'enjeu, on notera que les deux équipes conservèrent pendant la rencontre leur cinq-majeur, uniquement motivé d'un côté par une blessure (32^e), de l'autre par une élimination, (33^e).

Sans grande surprise, les Alsaciens tentèrent de refaire surface à la reprise, (53-49). Mais le grand Bousinière tirait de plus en plus la jambe, et Brenner en était à quatre fautes. Pendant ce temps, le C.B. creusait régulièrement l'écart, (63-51). Par un judicieux temps-mort, Serge Flick tenta de mettre son équipe à l'abri de la marée montante choletaise.

Malgré tout, et en dépit du doute que les 3^e fautes de White (28^e) et 4^e de Jackson (29^e) avaient semé dans les esprits, c'est bel et bien Graffenstaden qui se mit à craquer, (69-59). Entre-temps, les deux équipes procédèrent simultanément à leurs seuls changements de la rencontre : Bousinière par Sarbacher, et White par Brangeon. Gagnés par l'euphorie, les Choletais s'échappaient irrémédiablement, (85-63). De Biteau à Jackson, tous les choletais étaient irréprochables et conservaient leurs 22 points d'avance à la 38^e, (91-69). Victoire en poche, ils ne surent malheureusement pas profiter du désarroi des visiteurs pour préserver, au moins, leur avantage au goal-average particulier. Ils avaient cependant bien mérité l'ovation que leur fit le public à la fin du temps réglementaire : 95 à 76.

P.-M. BARBAUD

2.000 Spectateurs environ. Arbitrage de MM. Casperin et Montfort.

Cholet-Basket : 95 points (49 + 46). 44 paniers (22 et 22) pour 78 tirs (41 et 37), soit (56,41 %). 12 lancer-francs (5 et 7) sur 13 tentés (5 et 8), soit (92,31 %). 19 fautes personnelles. 1 joueur éliminé : N. White (33^e).

R. Jackson 34 pts (16 + 18), Chevrier 20 (8 + 10), Brangeon 2 (0 + 2).

S.I. Graffenstaden : 76 points (43 + 33). 33 paniers (19 et 14) pour 72 tirs (38 et 34), soit (45,83 %). 17 lancer francs (5 et 12) sur 20 tentés (6 et 14), soit (85 %). 16 fautes personnelles.

Élinghausen 34 pts (21 + 13), Schneider 14 (14 + 0), Bousinière 10 (8 + 2), Lang 10 (4 + 6), Brenner 6 (6 + 0), Sarbacher 2 (0 + 2).

Graffenstaden

Poule B

Montivilliers - SLUC Nancy	70 - 90
Mulhouse BC - SC Charenton	102 - 72
CO Briochin - Berck B C	83 - 75
Av. Rennes - US Orléans	93 - 89
AS Denain - ALM Evreux	115 - 93
Cholet Basket - Graffenstaden	95 - 76

Classement

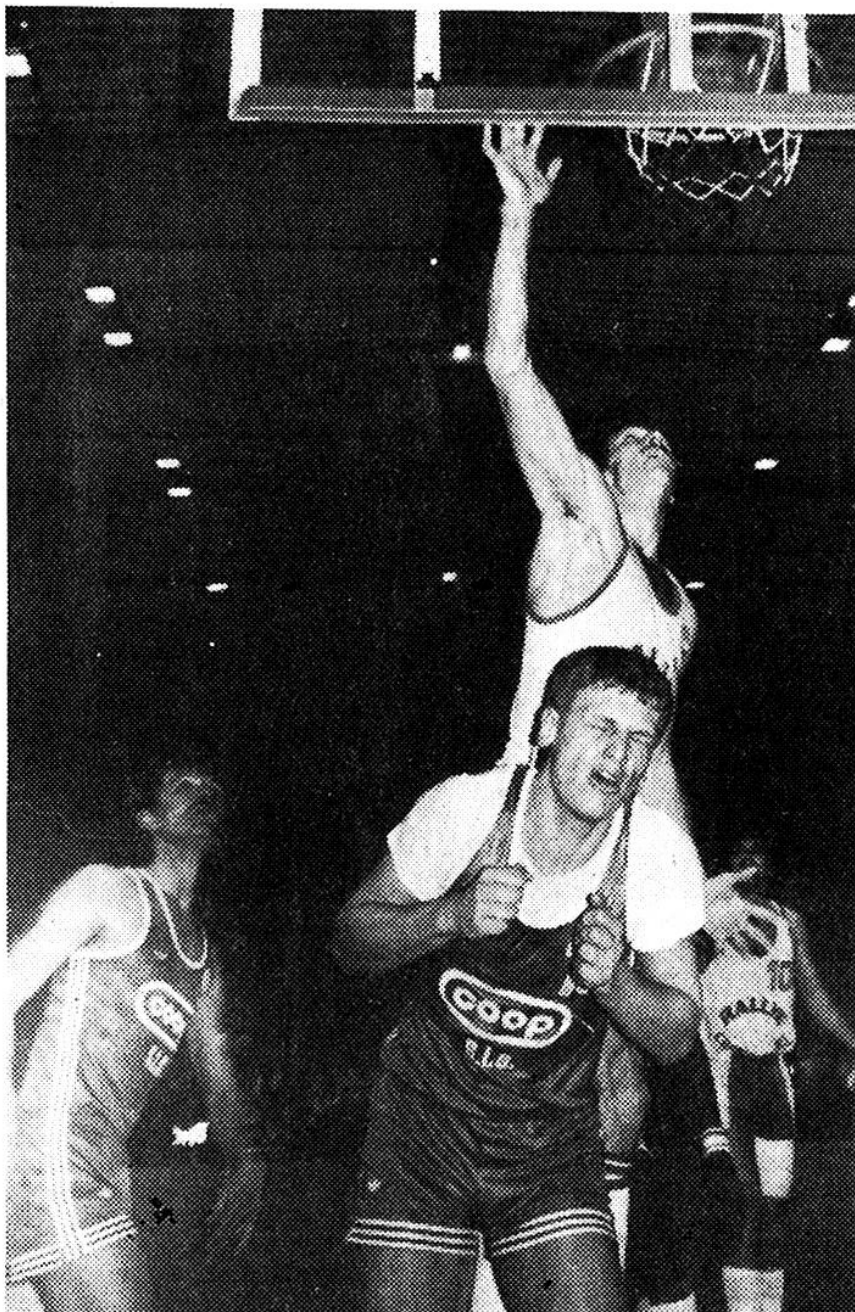
	Pts	J	G	N	P
1. Mulhouse BC	45	17	14	0	3
2. AS Denain	42	17	12	1	4
3. SLUC Nancy	41	17	12	0	5
4. US Orléans	37	17	10	0	7
5. CO Briochin	36	16	10	0	6
6. Berck B.C.	35	17	9	0	8
7. Av. Rennes	34	17	8	1	8
Cholet Basket	34	17	8	1	8
9. Graffenstaden	32	16	8	0	8
10. SC Charenton	26	17	4	1	12
11. ALM Evreux	25	17	3	2	12
12. Montivilliers	17	17	0	0	17

CHOLET-BASKET : une satisfaction raisonnable

CHOLET. — A l'issue de la rencontre de samedi soir, les Choletais, satisfaits de leur succès sur Graffenstaden, n'exultaient pas pour autant. Il n'y avait pas deux minutes qu'ils avaient rejoint leur vestiaire qu'ils savaient que Rennes venait de battre l'U.S. Orléans. Ils ne profitaient pas ainsi d'un petit coup de pouce du destin, mais avaient parfaitement réalisé ce que l'on attendait d'eux. A l'écart, alors que ses joueurs se rhabillaient, l'entraîneur alsacien, Serge Flick, flegmatique et sourire en coin, semblait considérer l'échec choletais comme une péripétie. A moins que l'équipe alsacienne ait déjà pris son parti d'une possible chute en nationale 3.

Jean-Jacques Kériquel « **Content du match, en raison de la victoire, mais aussi parce que le C.-B. n'espérait pas faire un tel écart contre eux (Graff.)** » soulignait que les progrès de son équipe, au niveau du jeu collectif, étaient normaux : « **Cela fait quinze jours que les entraînements sont orientés vers ça...** ». Hier, il ajoutait : « **Notre formation est difficile à situer actuellement, mais ce qui est important c'est qu'elle a su réprimer ses tendances naturelles...** ». Par contre, au niveau de la satisfaction des conséquences du résultat obtenu samedi, le responsable de Cholet-Basket était plus réservé : « **On pouvait espérer qu'Orléans s'impose à Rennes. Beaucoup de choses sont encore possibles, le quatrième de la poule n'est qu'à trois points devant nous, Berck à deux points...** ».

Le fait que l'équipe de Jean Caulier ne soit qu'à deux points, et pas du tout actuellement à l'abri d'une mauvaise surprise n'arrange évidemment pas les choses du C.-B. qui se déplace à bas, samedi prochain : « **Berck chez lui, c'est pas de la tarte** » remarque familièrement Kériquel. En écho à ses propos, l'expérimenté Jean Caulier ne l'envoyait pas dire : « **Il faut pas que les Choletais espèrent gagner ici. Nous, il nous reste cinq matches, et, par contre, on pense tous les**

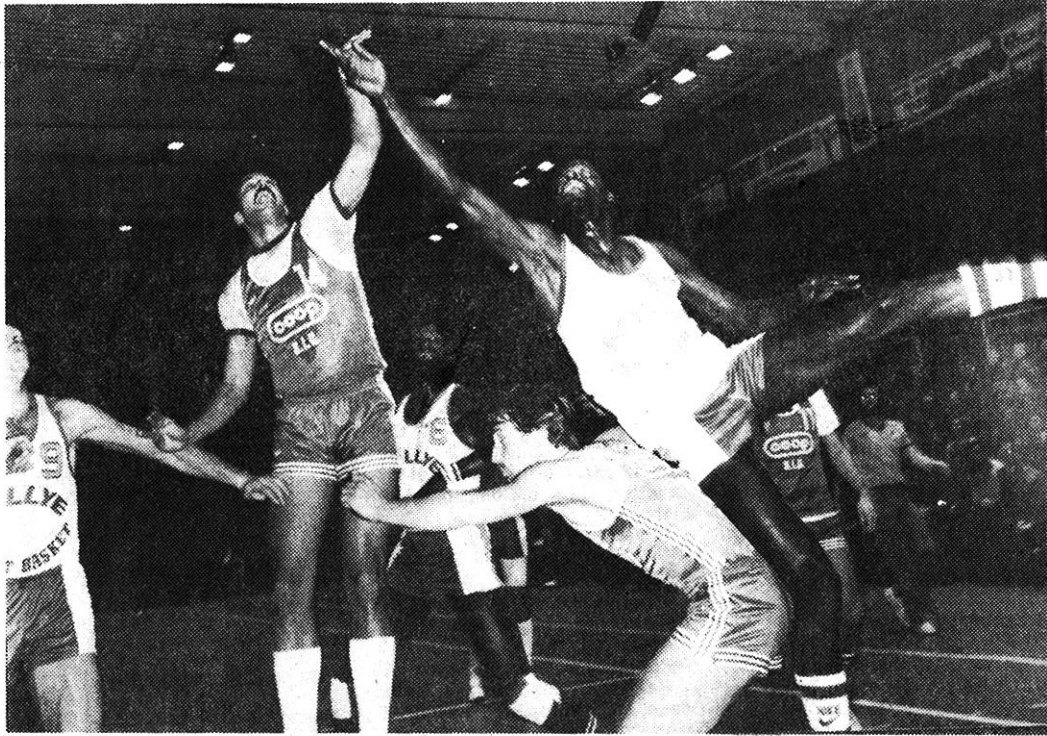


Pour l'Espoir Bousinière (Graffenstaden), une soirée dure, dure...

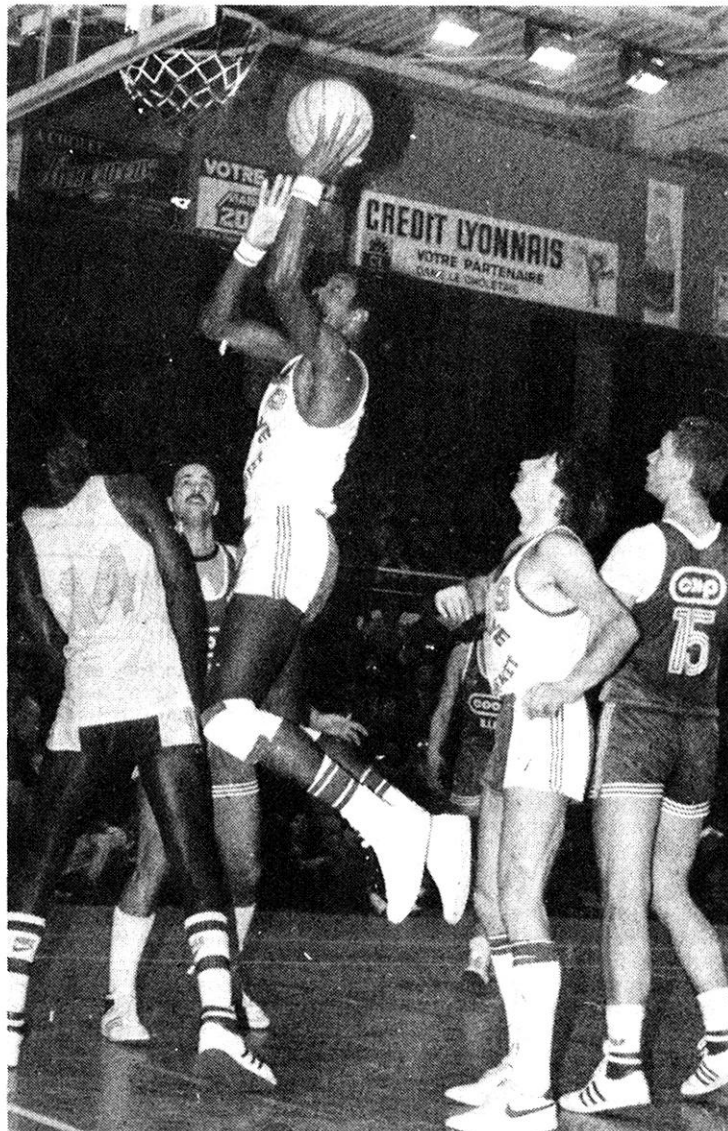
remporter... ». Pourtant Berck, comme son vainqueur, aux prises à St-Brieuc avec un arbitre surexcité (Chambers 3 fauts en 4 mn, Grady 4 à la 16^e et deux disqualifiantes mais sans rapport à Duval et Vérove) connaît en ce moment des petits problèmes de santé : Holville, fracture du scaphoïde, Woisselin et Skonieczni entorses, Vérove convalescent.

En rappelant que l'excellent membre du B.J., l'Alsacien Bousinière, blessé, ne fut que l'ombre de lui-même à Cholet et vaut « **normalement 30 points en nationale 2** » (Kériquel). On trouvera, dans le fait que les Choletais ne connaissent pas d'aussi grands problèmes de forme, un autre motif de satisfaction.

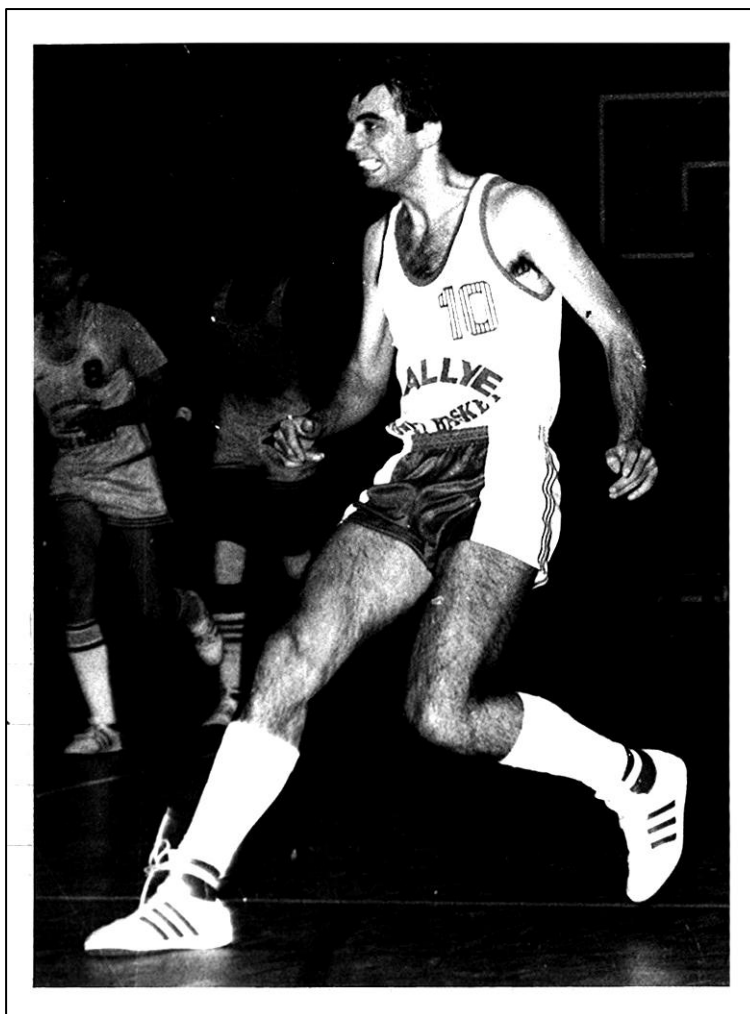
P.-M. B.



CHOLET-BASKET - GRAFFENSTADEN (95-76). – Rudy Jackson, en fâcheuse posture sur le dos de Lang, réalisa un de ses meilleurs matchs sous le maillot de Cholet-Basket.



Nicky White, ici au rebond sous les yeux de Jackson et Liaud, fut particulièrement précieux dans cette rencontre.



NATIONALE II MASCULINE-

Poule A

■ **SAINT-ÉTIENNE** b. ***STADE CLERMONTOIS** : 93-83 (47-43)
CLERMONT : Tompson (28), Basset (16), Risacher (13), Gratteau (10), Fescourt (8), Malveau (4), Pierotti (4).
SAINT-ÉTIENNE : Knight (33), Diagne (16), Monson (14), Cazemajou (14), Platteau (10), Eugène (6).

■ ***NICE** b. **DOAZIT** : 117-91 (62-38)
NICE : Barmore (35), Marzat (30), Leyrit (22), Tall (14), Richard (6), Bonino (4), Bouchet (4), Fabregat (2).
DOAZIT : Duquesnoy (29), Wafer (23), Perpère (14), Bahadère J.-L. (9), Bahadère Ph. (6), Bahadère P. (4), Lestlanca (6).

■ **ROANNE** b. **MONTFERRAND** : 88-86 (47-44)
ROANNE : Bernardin (18), Vivot (13), Ducard (12), Dumas (4), Prétin (4), Ladour (8), Reese (29).
MONTFERRAND : Benaouda (10), Jacquemot (8), Pierre Galle (4), Homès (30), Mestre (2), Sanga (10), Lebrigand (2), Sanders (18), Bouchet (2).

■ **RCF PARIS** b. **DIJON** : 87-84 (44-50)
RACING : Onimus (12), Hervé (4), Troceller (18), Faye (16), Yonakor (10), Broadie (2), Van Butsele (25).
DIJON : Grenet (18), Auffray (12), Rudissill (8), Mauran (6), Gorecki (6), Cogne (2), Maza (4), Haquet (10), Bouilleux (18).

■ ***HYÈRES** b. **SAINT-JULIEN** : 90-78
HYÈRES : Cissoko (39), Mugnaini (20), Ciabon (14), Owen (13), Vallabréque (2), Monquillon (2).
SAINT-JULIEN : Muquin (28), Eddy (20), Hayes (18), Lepape (6), Bord (2), Veyrat (2), Van Steenkiste (2).

■ **VILLENEUVE** b. **FLEURY-LES-AUBRAIS** : 93-91
VILLENEUVE : Toupane (26), Graziano (36), Lacosse (8), Crapez (5), Demont (12), Lassus (4), Brisse (2).
FLEURY-LES-AUBRAY : J.-L. Richard (25), Vacquet (21), Raczek (19), Pinte (11), Fontanille (8), Hallin (7).

Poule B

■ ***MULHOUSE** b. **CHARENTON** : 102-72 (46-31)
MULHOUSE : Reynolds (22), James (21), Scholastique (21), Contessi (14), Benabid (12), Schmitt (8), Monchau (4).
CHARENTON : Jackson (37), Crespin (12), Robert (10), Fugaccia (6), Chlabodo (5), Zoccolotto (2).

■ ***DENAIN** b. **EVREUX** : 115-93 (55-56)
DENAIN : Parker (24), Signars (20), Bourse (36), Evrard (8), Wieré (8), Mouton (8), Lempereur (8), Guelton (2).
EVREUX : Jones (34), Sablerie (16), Defresnes (15), Plaisance (14), Garlillon (9), Julhes (3), Perchet (2).

■ ***SAINT-BRIEUC** b. **BERCK** : 83-75 (46-37)
SAINT-BRIEUC : Lucas (19), Chambers (21), Lejeune (8), Gorczewski (9), Perrin (13), Ingels (1), Cosmas (12).
BERCK : Grady (22), Cauller (11), Verove (6), Wolssellin (10), Poulain (6), Duval (14), Beulens (6).

■ ***CHOLET** b. **GRAFFENSTADEN** : 95-76 (49-43)
CHOLET : White (19), Liaud (20), Chevrier (20), Jackson (34), Brangeon (2).
GRAFFENSTADEN : Schnelder (14), Lang (10), Sarbacher (2), Brenner (6), Ellinghausen (34), Bousinière (10).

■ ***RENNES** b. **ORLÉANS** : 93-89 (51-44)
RENNES : Perrin (6), Bouvier (6), Dauleux (3), Ravache (13), Jones (39), Speights (26).
ORLÉANS : Ruiz (18), Courtin (2), Vansoen (4), Bourgoin (2), Colquitt (22), Villain (18), Brower (21), Baye (2).

■ **NANCY** b. ***MONTVILLIERS** : 90-70 (55-38)
MONTVILLIERS : Neufville (4), Sorel (4), Leclert (6), Gand (4), De Koninck (18), Severs (32), Le Pochat (2).
NANCY : Duvold (20), Démon (6), Garner (28), Dassonville (16), Gaspar (10), Sneed (10).

NATIONALE 2 masc./B

Denain-Voltaire - ALM Evreux	115	- 93
AL Montivilliers - SLUC Nancy	70	- 90
A Rennes - US Orléans	93	- 89
Cholet-Basket - Graffenstaden	95	- 76
CO St-Brieuc - Berck BC	83	- 75
Mulhouse BC - SC Charenton	102	- 72

CLASSEMENT

	Pts	J	G	N	P	p.	c.	dif
1. Mulhouse BC	45	17	14	0	3	1579	1372	207
2. Denain-Voltaire	42	17	12	1	4	1688	1538	150
3. SLUC Nancy	41	17	12	0	5	1559	1481	78
4. US Orléans	37	17	10	0	7	1491	1440	51
5. CO St-Brieuc	36	16	10	0	6	1507	1418	89
6. Berck BC	35	17	9	0	8	1524	1438	86
7. A Rennes	34	17	8	1	8	1408	1423	-15
Cholet-Basket	34	17	8	1	8	1581	1661	-80
9. Graffenstaden	32	16	8	0	8	1452	1408	44
10. SC Charenton	26	17	4	1	12	1379	1525	-146
1. ALM Evreux	25	17	3	2	12	1494	1666	-172
2. AL Montivilliers	17	17	0	0	17	1385	1677	-292

BASKET

Nationale 2 masculine

Points à la ligne

Marqueurs : Rudy Jackson se replace

Tandis que le Denaisien Parker marquait quelque peu le pas, Johns et Rudy Jackson franchissaient une nouvelle fois la barre des 30 points. Cela permet à l'Ebroïcien de conforter sa position en tête du classement des marqueurs et au Choletais de prendre ses distances sur la meute des poursuivants, laquelle est emmenée par Severs (Montivilliers). Le classement des marqueurs s'établit ainsi :

1. Johns (Evreux), 576 points ; 2. Parker (Denain), 558 ; 3. **Rudy Jackson (Cholet), 531** ; 4. Severs (Montivilliers), 498 ; 5. Skeeter Jackson (Charenton), 496 ; 6. Garner (Nancy) et Colquitt (Orléans), 495 ; 8. Speights (Rennes), 484 ; 9. Grady (Berck), 469 ; 10. Reynolds (Mulhouse), 454 ; 11. Jones (Rennes), 404 ; 12. Ellinghausen (Graffenstaden), 375 ; 13. Chambers (St-Brieuc), 355 ; 14. Duvold (Nancy), 350 ; 15. **White (Cholet), 340** ; 16. Ricard (Charenton), 334 ; 17. Brower (Orléans), 327 ; 18. Bousinière (Graffenstaden), 325 ; 19. Signarrs (Denain), 313 ; 20. Schneider (Graffenstaden), 306 ; 12. De Konynck (Montivilliers), 303 ; 22. **Liaud (Cholet), 300** ; 23. Bourse (Denain), 285 ; 24. Lejeune (St-Brieuc), 279 ; 25. **Chevrier (Cholet), 266** ; 26. Dassonville (Nancy), 261 ; 27. Scholastique (Mulhouse), 253 ; 28. Verove (Berck), 236 ; 29. Perrin et Cosmas (St-Brieuc), 231.

Attaques : Denain souverain

Tant aux points qu'à la moyenne, Denain demeure résolument offensif. Les Nordistes n'ont guère défendu devant Evreux, mais ils ont une

nouvelle fois largement dépassé le cap des 100 points. Second aux points et troisième à la moyenne, Cholet Basket ne se porte pas mal non plus. Merci pour lui !

Classement aux points. — 1. Denain, 1.668 ; 2. **Cholet, 1.581** ; 3. Mulhouse, 1.579 ; 4. Nancy, 1.559 ; 5. Berck, 1.524 ; 6. Saint-Brieuc, 1.507 ; 7. Evreux, 1.494 ; 8. Orléans, 1.491 ; 9. Graffenstaden, 1.452 ; 10. Rennes, 1.408 ; 11. Montivilliers, 1.385 ; 12. Charenton, 1.379.

Classement à la moyenne. — 1. Denain, 98,11 ; 2. Saint-Brieuc, 94,18 ; 3. **Cholet, 93** ; 4. Mulhouse, 92,88 ; 5. Nancy, 91,70 ; 6. Graffenstaden, 90,75 ; 7. Berck, 89,6 ; 8. Evreux, 87,8 ; 9. Orléans, 87,70 ; 10. Rennes, 82,8 ; 11. Montivilliers, 81,4 ; 12. Charenton, 81,1.

Défenses : Mulhouse tient bon

Tant aux points qu'à la moyenne Mulhouse demeure le champion de la défense. Les chiffres sont éloquentes !

Classement aux points. — 1. Mulhouse, 1.372 ; 2. Graffenstaden, 1.408 ; 3. Saint-Brieuc, 1.418 ; 4. Rennes, 1.423 ; 5. Berck, 1.438 ; 6. Orléans, 1.440 ; 7. Nancy, 1.481 ; 8. Charenton, 1.525 ; 9. Denain, 1.538 ; 10. **Cholet, 1.661** ; 11. Evreux, 1.666 ; 12. Montivilliers, 1.677.

Classement à la moyenne. — 1. Mulhouse, 80,7 ; 2. Rennes, 83,7 ; 3. Berck, 84,5 ; 4. Orléans, 84,7 ; 5. Nancy, 87,1 ; 6. Graffenstaden, 88 ; 7. Saint-Brieuc, 88,6 ; 8. Charenton, 89,7 ; 9. Denain, 90,4 ; 10. **Cholet, 97,7** ; 11. Evreux, 98 ; 12. Montivilliers, 98,6.

Les bons comptes de Cholet Basket

ANGERS. — « En début de saison, j'avais inscrit à mon tableau de marche deux défaites à domicile. C'est déjà fait. La prochaine venue de Denain, salle du Bellay, risque de bouleverser mes plans, mais après notre prestation de ce samedi soir, rien n'empêche de penser que les Denaisiens, fort irréguliers à l'extérieur, ne se casseront pas les dents chez nous ». Jean-Jacques Keriquel fait ses comptes, et il s'y retrouve, à peu de choses près. « C'est contre Saint-Brieuc, début janvier, que nous avons perdu le match qu'il ne fallait pas. Heureusement, notre réaction devant Graffestaden a été salutaire. Désormais, deux succès, dont un à Rennes, peuvent s'avérer suffisants pour nous assurer le maintien ». Les joueurs de Cholet-Basket font leurs comptes, et ils s'y retrouvent également.

Qu'en sera-t-il réellement à l'heure des bilans ? Bien malin qui pourrait le dire aujourd'hui. Pourtant, il est un fait certain : en quinze jours, la tendance a basculé en faveur de Cholet-Basket. Après avoir touché le fond à Charenton, au sortir de la phase la plus difficile de cette poule retour (Saint-Brieuc, Mulhouse et Nancy n'occupent pas par hasard le haut du tableau) les voici avec un moral en hausse très nette avant d'aborder une série de rencontres délicates, donc déterminantes. Certes, l'opiniâtreté de cette équipe rennaise, qui a encore glané trois points à domicile devant Orléans, n'en finit pas d'agacer l'entourage Choletais. Néanmoins, avec la défaite de Graffestaden (et pour cause) et celle de Berck à Saint-Brieuc, la position de C.B. s'est confortée ce week-end.

Car voici le club des Mauges nanti de deux points d'avance sur Graffestaden (un virtuellement, les Alsaciens comptant un match en retard contre Saint-Brieuc) et revenu à un point de Berck. On appréciera tout l'intérêt de la situation quand on saura que le week-end prochain verra Jean-Jacques Keriquel et ses partenaires élèves prendre la route de Berck !

Bien sûr ; ils sont à vingt lieux de penser qu'une victoire toute cuite les attend dans le Pas-de-Calais. Reste que le comportement actuel des maritimes, dominés à Saint-Brieuc où Verove et Duval récoltèrent deux disqualifiantes, apporte de l'eau au moulin de Cholet. Et que ce qui n'était pas envisageable il y a encore trois semaines, peut désormais être considéré concrètement.

Une motivation collective

La motivation, le mordant et

l'agressivité étaient donc au rendez-vous samedi soir, salle du Bellay. Après tout, il n'y avait là rien de plus naturel. Il faut donc dépasser ces données, inhérentes à toute rencontre décisive, pour retenir le comportement collectif et la rigueur manifestée tout au long de la partie. « J'ai remarqué des progrès sensibles dans le collectif d'attaque. En défense, il y a encore eu quelques lacunes. Nous avons perdu des rebonds en phase quasi statique. Mais j'ai noté avec intérêt l'application, la rigueur permanente. Cette fois, nous n'avons pas versé dans la précipitation ; au contraire, chacun a recherché la meilleure position de tir, à commencer par Jackson, qui a su tenir compte de ses partenaires ». Franchement pessimiste au soir du déplacement à Charenton, Jean-Jacques Keriquel a retrouvé le sourire. Il n'est pas dupe : des cinq dernières rencontres de son équipe, hormis l'ultime, face à Evreux, salle du Bellay, aucune n'est gagnée d'avance. Mais la qualité de la production réalisée samedi soir (de loin la meilleure de la saison) démontre que son équipe peut franchir les obstacles qui vont se présenter sur son chemin. Pas tous certes, mais au moins le nombre indispensable pour renouveler le résultat de samedi prochain, les comportements respectifs de Rennes et de Graffenstaden pouvant également décider de la marge de manœuvre dont disposera Cholet-Basket dans les prochaines semaines. Encore que les partenaires de Nicky White ont prouvé samedi qu'ils étaient tout-à-fait capables de prendre leur avenir à leur propre compte.

G. TUAL