

Newsletter n°48



Mardi 26 avril 2016

Saison 15/16



LES COLLECTIVITÉS



LES PARTENAIRES "PREMIUM"



LES PARTENAIRES MAJEURS



LES INSTITUTIONS



1. RESULTATS :

EQUIPE PRO :

- CHOLET BASKET / ROUEN : 87-90

EQUIPE ESPOIRS :

- CHOLET BASKET / ROUEN : 62-42

EQUIPE U18 (CADETS) :

- CHOLET BASKET / LE MANS SC MODERNE : 67-58

[VIDEO :](#)
[RESUME DU MATCH](#)

2. REVUE DE PRESSE

- EQUIPE PRO
CHOLET BASKET/ROUEN



Le Courrier de l'Ouest - Dimanche 24 avril 2016

Cholet, toujours la même triste histoire

Une nouvelle fois sans défense, les Choletais se sont inclinés sans gloire face à six Rouennais déjà relégués en Pro B.

► Les réactions

« Ça fait tâche de perdre ce soir »

Junior Mbida :

« On a eu du mal à faire des stops et on l'a payé cher. C'est dans la tête que ça se passe. Il faut se battre, ce soir on n'y était pas. Nous devenons nous ressaisir pour les prochains matchs et se remettre en question au Havre. »

Rudy Jomby :

« Avec un effectif réduit, ils sont en confiance et mettent les shoots. On n'a pas su les tenir en un contre un. Murphy blessé, Nicolas sanctionné, Stephen et Jonathan absents, on n'a pas su répondre présents. Notre objectif était de bien finir, ça fait tâche de perdre ce soir. »

Rémy Valin :

Entraîneur rouennais

« Depuis mardi dernier, on est en Pro B. On joue à 6 et malgré cela, les gars sont parvenus à se remobiliser et à trouver l'énergie pour gagner. Ça fait vraiment plaisir. Si on continue, on finira la saison dignement. »

CHOLET BASKET	87
ROUEN	90

Tristan BLAISONNEAU

tristan.blaisonneau@courrier-ouest.com

C'est l'histoire de la saison de Cholet Basket. Depuis octobre dernier, Trevon Hugues se rêve en héros. Hier, dans le maillot carnaval façon arlequin élaboré par le club des Mauves, il a tout fait pour le devenir. Mais il a échoué. À six secondes de la fin, son troisième lancer franc, susceptible d'envoyer CB en prolongation, a rebondi sur le cercle (87-88). Quatre secondes plus tôt, sa tentative à 2 points avait subi le même sort (85-86). Pourtant, hier, Hugues a été le grand bonhomme de la deuxième mi-temps d'un match durant lequel il aura inscrit ses 26 points au cours des 17 dernières minutes ! Mais cela n'a pas suffi, notamment parce que CB a trop longtemps déraillé face à des Rouennais, déjà relégués en Pro B. Bien sûr, Cholet s'est rapidement mis à compter ses absents. Rousselle ? Malade au fond de son lit. Brun ? Suspendu. Holloway ? Évacué vers l'hôpital pour soigner un doigt retourné dès la 11^e minute. Mais en face, depuis plusieurs matchs, Rouen ne joue qu'à six. « Six hommes, six combattants, qui se mettent le cul par terre et qui ont répondu présents », savoure Jean-Michel Mipoka, un ancien de la maison choletaise.



Cholet, La Meilleraye, hier soir. Si Hughes a pris feu en fin de match, Cholet n'a pas été à la hauteur pour battre Rouen. Photo CO - Ellenne LIZAMBARD.

Holloway évacué vers l'hôpital

Dans le sillage d'un Yabusele étincelant (27 points, 11 rebonds), la formation normande a longtemps géré son affaire tranquillement (51-56, 25%). À cet instant, Jérôme Navier s'est fâché rouge. Vraiment tout rouge. Sous pression alors que son avenir personnel se joue, l'entraîneur choletais a mis ses hommes face à leurs responsabilités. Ils ne méritaient pas autre chose. Avant cette mise au point, seul deux Choletais étaient sortis du lot. Les mêmes que toujours : Wood, auteur de 14 points et 3 passes dans le 1^{er} quart, et Trapani le fidèle guerrier qui termine à 22 points, 9 rebonds et 6 passes. Pour les autres, rien à signaler. Ah si, Trevon Hugues s'était mis à dos le public de La Meilleraye en multipliant les passes dans le vide pour

les spectateurs du premier rang (3) et en multipliant les mauvais choix. « Les sifflets ? Oui, je les ai entendus. Les gens payent, c'est leur droit et c'est la vie ! », raconte l'Américain remplacé par Antoine Chevrier dans les derniers sprints de la première période et dont les oreilles ont rougi lors du coup de sang de Jérôme Navier. Mais il faut croire que ce coup de pied au derrière a fait le plus grand bien à Hugues. « J'ai fait mon job. J'ai essayé de jouer dur pour mes partenaires, pour le club et pour ma famille », dit-il sobrement. « Il a aussi mis des gros, gros shoots », complète Rémy Valin, l'entraîneur de Rouen au souvenir de la rafale primée qui a ramené CB en vie (de 71-78, 35^e à 80-80, 37^e). Mais au fait qu'a hurlé Jérôme

Navier ? « Que nous n'avons pas été à la hauteur dans les attitudes défensives. On a laissé le ballon voyager trop facilement », révèle-t-il après avoir passé son temps à demander à ses ouailles de lever les bras. Mais hier, en défense, les Choletais ont trop souvent ressemblé à des plots de chantier et ont encaissé 90 points. Pour leur 21^e défaite de la saison. Sans gloire.

A SAVOIR

Les Espoirs faciles

Les Choletais ont dominé leurs homologues rouennais (62-42).

Cholet : Lopez (2), Maginot (8), Ndoye (7), Morose (9), Woghiren (2), Thalgot, Chevrier (8), Ruel, Edzata (2), Woghiren (2).

CHOLET											87-90											ROUEN										
	Min	Pts	Tirs	3pts	Lf	Ro-Rd	Bp	Pd	Ev.		Min	Pts	Tirs	3pts	Lf	Ro-Rd	Bp	Pd	Ev.		Min	Pts	Tirs	3pts	Lf	Ro-Rd	Bp	Pd	Ev.			
Chevrier	1'	0	0/0	0/0	0/0	0-0	0	0	0	Diabate	39'	16	6/11	1/2	3/4	0-3	5	6	16		De Jong	18'	8	4/6	0/0	0/0	2-1	3	0	9		
De Jong	18'	8	4/6	0/0	0/0	2-1	3	0	9	Lewis	40'	20	5/13	5/8	5/6	1-4	1	3	18		Holloway	6'	2	1/1	0/0	0/0	0-0	0	1	3		
Holloway	6'	2	1/1	0/0	0/0	0-0	0	1	3	Michel	1'	0	0/0	0/0	0/0	0-0	0	0	0		Hughes	37'	26	8/15	6/11	4/5	0-3	5	5	21		
Hughes	37'	26	8/15	6/11	4/5	0-3	5	5	21	Mipoka	36'	16	5/11	1/5	5/6	0-3	0	1	13		Jomby	22'	3	1/4	1/3	0/0	0-2	0	1	4		
Jomby	22'	3	1/4	1/3	0/0	0-2	0	1	4	Oliver	32'	9	3/5	1/2	2/2	2-8	2	3	18		Mbida	18'	4	2/5	0/0	0/0	0-4	0	0	7		
Mbida	18'	4	2/5	0/0	0/0	0-4	0	0	7	Taintadze	20'	2	1/2	0/1	0/0	0-1	1	2	4		Moendadze	23'	5	2/6	1/3	0/0	1-3	0	1	7		
Moendadze	23'	5	2/6	1/3	0/0	1-3	0	1	7	Yabusele	32'	27	10/13	2/2	5/5	4-7	5	1	32		Trapani	37'	22	10/21	2/6	0/0	5-4	1	6	26		
Trapani	37'	22	10/21	2/6	0/0	5-4	1	6	26	Total	200	90	30/55	10/20	20/23	7-26	14	16		Wood	38'	17	6/14	5/12	0/0	0-2	1	5	18			
Wood	38'	17	6/14	5/12	0/0	0-2	1	5	18	Total	200	87	34/72	15/25	4/5	8-19	10	19	95													

BASKET PRO A										
	Cl.	É	V	D	N	P	P	P	P	P
1. Monaco	76,7	30	23	7	2390	2222				
2. Strasbourg	70,0	30	21	9	2335	2201				
3. Le Mans	67,7	31	21	10	2416	2281				
4. Gravelines	64,5	31	20	11	2348	2205				
5. Chalon/Saône	64,5	31	20	11	2725	2550				
6. Villeurbanne	61,3	31	19	12	2305	2155				
7. Nanterre	61,3	31	19	12	2415	2287				
8. Pau-Lacq-Orthez	61,3	31	19	12	2300	2341				
9. Dijon	58,1	31	18	13	2287	2148				
10. Limoges	53,3	30	16	14	2242	2149				
11. Orléans	48,4	31	15	16	2258	2272				
12. Châlons-Reims	43,3	30	13	17	2349	2414				
13. Antibes	41,9	31	13	18	2301	2378				
14. Paris-Levallois	38,7	31	12	19	2255	2370				
15. Cholet	32,3	31	10	21	2338	2463				
16. Nancy	29,0	31	6	25	2435	2474				
17. Rouen	18,4	31	6	25	2308	2810				
18. Le Havre	8,5	31	2	29	2210	2655				

Le Courrier de l'Ouest - Dimanche 24 avril 2016

Cholet bousculé par les relégués



Cholet s'incline face à des Rouennais déjà assurés d'évoluer en Pro B la saison prochaine.

Ouest France - Dimanche 24 avril 2016

Et une déception de plus, une !

Pro A. Cholet - Rouen : 87-90. Face à une équipe limitée à six éléments et déjà reléguée en Pro B, les hommes de Jérôme Navier ont connu une nouvelle désillusion à la Meilleraie.

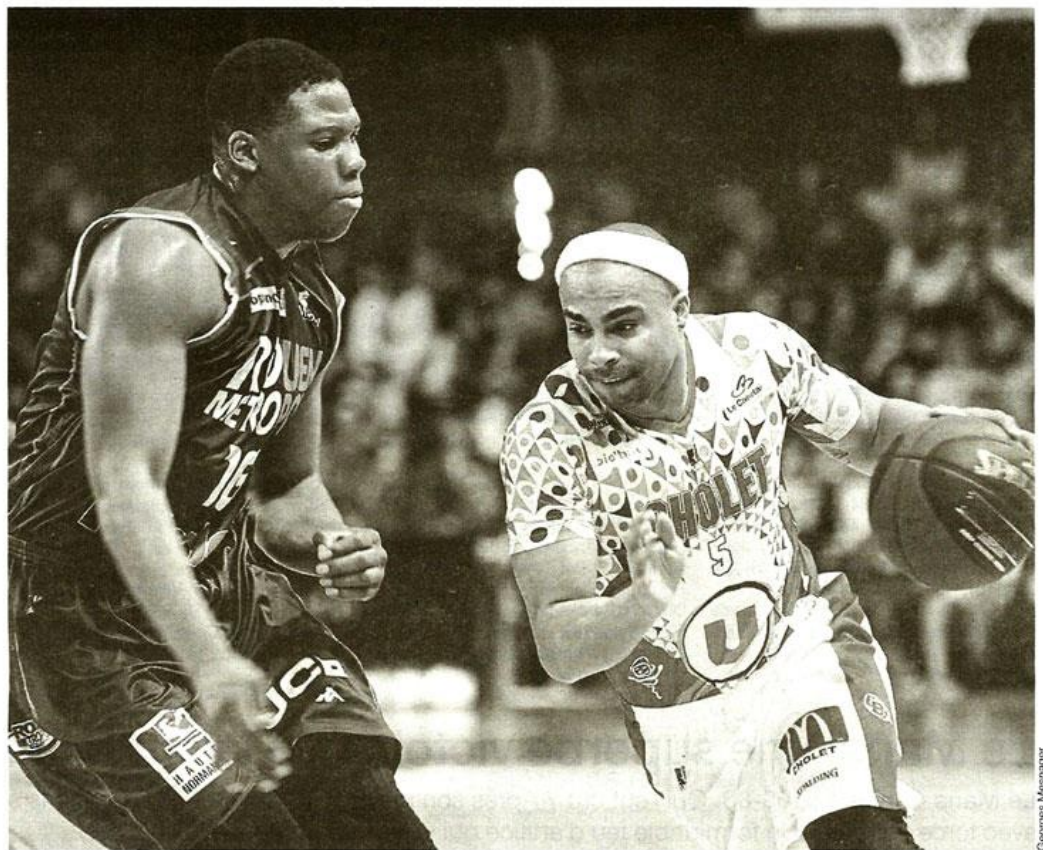
« On va essayer de profiter les uns des autres parce que l'on ne va plus jamais se retrouver ensemble après le 10 mai. On va se donner à fond jusque-là. » Ces deux phrases sont de Jean-Michel Mipoka, ancien de la maison choletaise, venu jouer un vilain tour à son club formateur. Ces deux phrases illustrent surtout la mentalité (admirable) d'une formation rouennaise qui, malgré ses déboires et sa relégation actée, se donne à fond.

Hier, à six éléments, le Spo a mis fin à une série de 11 défaites, terrissant encore un peu plus le bilan choletais. Au sortir de deux déplacements difficiles (Chalon et Nanterre), Jérôme Navier avait émis le souhait d'un carton plein face à trois adversaires davantage dans les cordes de sa formation (Rouen, Le Havre et Orléans). L'objectif est d'ores et déjà raté. « C'est assez inimaginable mais depuis qu'ils jouent à sept voire à six, les Rouennais sont très difficiles à battre. Ils ont eu une balle de match au Mans, sont passés tout près face à Limoges... », rappelait le coach choletais, désabusé.

Désabusée, la Meilleraie l'était tout autant, ne manifestant quasiment pas son courroux à la sortie des acteurs. Quelques instants plus tôt, elle avait vibré quand à coups de tirs primés (35 pris hier !), CB avait comblé son débours (71-78, 36') pour revenir à hauteur de son adversaire (80-80, 37').

Holloway blessé

La fin de match allait donner (enfin) un côté palpitant à cette rencontre, même dénuée de véritables enjeux au classement. Rouen pensait tenir le bon bout à 8^h9 du terme quand Yabusele - 20 ans mais déjà diablement impressionnant (27 points, 11 rebonds) - lui offrait trois longueurs d'avance. C'était sans compter sur le culot d'Hughes, qui parvenait à pousser Diabaté à la faute, sur un shoot lointain. Trois lancers francs et 6 secondes à jouer derrière. L'arrière américain - capable du pire en 1^{er} mi-temps (passe aveugle... pour personne, contre-attaque gâchée) et autrement plus pimpant en seconde (26 points et 3 passes) - marquait les deux premiers avant d'échouer sur sa 3^e tentative. Le Spo récupérait le cuir, Diabaté était envoyé sur la ligne de réparation et transformait ses



DaShaun Wood a été étincelant dans le 1^{er} quart avant de baisser le pied. Tout l'inverse d'un Guerschon Yabusele épatant.

deux lancers (87-90). L'ultime tentative de Wood du milieu de terrain échouait...

Si brillant dans le 1^{er} quart-temps (quatre primés), permettant à CB de s'accorder son plus gros avantage du match (20-13, 9'), le meneur américain avait perdu de sa superbe. Tout comme CB perdit vite le fil des débats... et Holloway. Touché à un doigt, l'intérieur américain avait quitté le parquet dès le milieu du 2^e quart, direction l'hôpital. Rousselle forfait (malade), Brun suspendu, les rotations n'étaient pas légion... mais rappellons-le, Rouen jouait à six, Koffi (adducteurs) et Ponsar (saison terminée) étant

restés en civil !

Dans ce 2^e quart, un homme sortait déjà du lot : Guerschon Yabusele. Le pivot du Spo comptait 11 points dans cet acte II à 100 % dont... deux réussites lointaines. Lewis n'étant pas en reste lorsqu'il s'agissait de frapper en périphérie, Rouen prenait résolument les devants (31-40, 18').

La défense choletaise trop permissive, Mipoka et consorts continuaient de se régaler (48-54, 24'). De quoi faire fulminer Navier, remonté comme une pendule sur un temps mort. « Sur cette fin de saison, les Rouennais sont très offen-

sifs et je trouve que, dans les attitudes défensives, on n'a pas montré ce que l'on a fait dernièrement. Au niveau des mains, des bras, pour dévier les ballons... On a laissé la balle voyager trop facilement. »

La soufflante a en partie porté ses fruits. Malgré la sortie prématurée de De Jong (5^e faute à la 35'), Trapani et surtout Hughes ont laissé penser que CB s'en sortirait malgré tout. Eh bien, non. Heureusement que le maintien avait été validé mardi...

Emmanuel ESSEUL.

Cholet Basket express

Rémy Valin (coach de Rouen) : « Avec le fait de savoir qu'on était officiellement en Pro B, il fallait se remobiliser, en jouant à six. Et d'arriver à avoir encore l'énergie pour un match pareil, ça fait vraiment plaisir. C'est beau. Yabusele ? Tout ce que je lui souhaite, c'est que ses performances le mènent à la Draft en fin de saison. Que ça puisse lui permettre d'atteindre son rêve. Il apprend beaucoup dans la difficulté. »

Les espoirs sur le podium. Nets vainqueurs de Rouen (62-42) malgré les absences de Johan Clet et Ywen Smock, Antoine Chevrier (de retour) et ses partenaires ont profité du revers de l'Asvel chez le leader palois, pour reprendre la 3^e place.

La marque : Lopez 2, Ndoye 7, Maginot 8, Morose 9, Poirier 5 puis Chevrier 8, Edzata 21, Woghiren 2, Thalgott, Ruel.

	Temps	Pts	Total	%	P3	P2	LF	%t	F	Fpr	Co	Ro	Rd	In	BP	PD	Ev.
Chevrier Antoine	1'	0	0/0		0/0	0/0	0/0	-	0	0	0	0	0	0	0	0	0
De Jong Nicolas	18'	8	4/6	66,7	0/0	4/6	0/0	-	5	2	1	2	1	2	3	0	9
Holloway Murphey	8'	2	1/1	100	0/0	1/1	0/0	-	0	1	0	0	0	0	1	3	
Hughes Trevon	37'	26	8/15	53,3	8/11	2/4	4/5	80	3	4	0	0	3	0	5	5	21
Jomby Rudy	22'	3	1/4	25	1/3	0/1	0/0	-	2	1	0	0	2	1	0	1	4
Mbida Junior	18'	4	2/5	40	0/0	2/5	0/0	-	1	0	2	0	4	0	0	0	7
Moendjadze Kadri	23'	5	2/6	33,3	1/3	1/3	0/0	-	2	1	0	1	3	1	0	1	7
Trapani Joseph	37'	22	10/21	47,6	2/6	8/15	0/0	-	3	3	0	5	4	1	1	6	26
Wood DaShaun	38'	17	6/14	42,9	5/12	1/2	0/0	-	1	2	0	0	2	3	1	5	18
Total		87	34/72	47,2	15/35	19/37	4/5	80	17	14	3	8	19	8	10	19	95

Entraîneur : Jérôme Navier

	Temps	Pts	Total	%	P3	P2	LF	%t	F	Fpr	Co	Ro	Rd	In	BP	PD	Ev.
Diabaté Souleyman	39'	16	6/11	54,5	1/2	5/9	3/4	75	1	3	0	0	3	2	5	6	16
Lewis Ron	40'	20	5/13	38,5	5/8	0/5	5/6	83,3	1	5	0	1	4	0	1	3	18
Michel Félix	1'	0	0/0		0/0	0/0	0/0	-	1	0	0	0	0	0	0	0	
Mipoka Jean-Michel	36'	16	5/11	45,5	1/5	4/6	5/6	83,3	1	3	0	0	3	0	0	1	13
Oliver Devin	32'	9	3/5	60	1/2	2/3	2/2	100	3	1	0	2	8	0	2	3	18
Tsirtsadze George	20'	2	1/2	50	0/1	1/1	0/0	-	4	1	0	0	1	1	1	2	4
Yabusele Guerschon	32'	27	10/13	76,9	2/2	8/11	5/5	100	3	4	0	4	7	1	5	1	32
Total		90	30/55	54,5	10/20	20/35	20/23	87	14	17	0	7	26	4	14	16	101

Entraîneur : Rémy Valin

Evolution du score : 20-18, 20-24, 27-24, 20-24

Spectateurs : 3769

Arbitrage de : MM. Rosso - Creton - Delaune

Salle : La Meilleraie (Cholet)

LF : lancer franc F : fautes Fpr : fautes provoquées Co : contre Ro : rebond offens. Rd : rebond défens. In : interceptions BP : balles perdues PD : passes décisives Ev. : évaluations

Le MSB sur le podium, Villeurbanne réagit, Dijon enchaîne

Pro A. Après sa piteuse prestation à Dijon, le MSB a cartonné Chalon. De son côté Villeurbanne se reprend à Pau après 2 défaites consécutives. Les Dijonnais enchaînent une 5^e victoire.

Antibes - Gravelines.....59-78
(18-19, 26-12, 17-14, 17-14)
Arbitres : MM. Bardera, Dubois, Peyri-dieu.
ANTIBES : Dallo (4), Fall (16), King (7), Blue (12), Bourdillon (9), Diarra (3), Carter (8).
GRAVELINES : Brazelton (16), Dove (12), Albicy (10), Brown (7), Gray (7), Mukubu (4), Sy (16), Morency (6).

Le Mans - Chalon-sur-Saône.....109-83
(22-23, 26-27, 28-15, 33-18)
Arbitres : MM. Arnoux, Bissang et Canet.
LE MANS : McKee (14), Konaté (15), Cornelie (9), Gelabale (20), Travis (25), Yarou (14), Amagou (12).
CHALON-SUR-SAÛNE : Kalinoski (4), Michineau (12), Lessort (2), Evtimov (9), Hazel (29), Roberson (10), Booker (15), Brownlee (2).

Cholet - Rouen.....87-90
(18-20, 24-20, 24-27, 24-20)
Arbitres : MM. Creton, Delaune et Rosso
CHOLET : Hughes (26), Wood (17), Jomby (3), Trapani (22), MoendaDze (5), De Jong (8), Holloway (2), Mbida (4).
ROUEN : Oliver (9), Lewis (20), Yabusele (27), Diabate (16), Mipoka (16), Tsint-sadze (2).



Dans un match sans enjeu, Benjamin Sene et les Nacéiens s'inclinent sur leur parquet.

Dijon - Paris-Levallois.....71-63
(17-23, 18-14, 20-13, 16-13)
Arbitres : MM. Chambon, Lepercq et Roux.
DIJON : Brooks (20), Cain (11), Williams (7), Holston (8), Hesson (8), Alingue (2), Judith (2), Dinal (3), Julien (10).

PARIS-LEVALLOIS : Dawson (5), Jones (2), Ndoye (16), Oniangue (15), Eliezer-Vanerot (7), Ory (3), Labeyrie (6), Poirier (4), Sane (5).

Nanterre-Le Havre.....97-64
(25-16, 22-18, 24-8, 26-22)
Arbitres : MM. Hosselet, Paic et Vans-teene.
NANTERRE : Racine (8), Jaiteh (12), Lamb (2), Raposo (13), Nzeulie (26), Riley (13), Invernizzi (8), Campbell (15).
LE HAVRE : Dugat (10), Edi (6), Jean Baptiste Adolphe (7), Barry (4), Brown (14), Mutuale (5), Gipson (9), Mack (9).

Nancy - Orléans (ap).....92-99
(20-21, 14-13, 22-20, 25-27, 18-11)
Arbitres : MM. Lubienski, Milliot et Mortz.
NANCY : Falke (18), Sy (21), Moss (25), Tchicamboud (6), Delaroubas (4), Sene (16), Thomas (2).
ORLÉANS : Troutman (5), McAlarney (26), Eito (21), Noel (9), Loum (2), Loubaki (2), Sylla (13), Sommerville (19), Harris (2).

Pau-Orthez - Lyon-Villeurbanne.....58-87
(12-18, 17-19, 20-28, 9-22)
Arbitres : MM. Colin, Antiphon, Soares
PAU-ORTHEZ : Harris (11), Denave (5),

Thompson (9), Bokolo (4), Kouguere (7), Smith (20).

LYON-VILLEURBANNE : Ware (17), Meacham (12), Jean-Charles (10), Lang (14), Andersen (9), Chassang (5), Choquet (2), Watkins (12), Lighty (4), Kahudi (2).

Pro A

Vendredi 22 avril (journée 31) :
Antibes - Gravelines 59 - 78
Samedi 23 avril (journée 31) :
Le Mans - Chalon/Saône 109 - 83
Cholet - Rouen 87 - 90
Dijon - Paris Levallois 71 - 63
Nancy - Orléans 92 - 99
Nanterre - Le Havre 97 - 64
Pau-Orthez - Villeurbanne 58 - 87
Lundi 25 avril (journée 31) :
Limoges - Monaco 20h30

	%	J	G	P
1. Monaco	76,7	30	23	7
2. Strasbourg	70,0	30	21	9
3. Le Mans	67,7	31	21	10
4. Gravelines	64,5	31	20	11
5. Chalon/Saône	64,5	31	20	11
6. Villeurbanne	61,3	31	19	12
7. Nanterre	61,3	31	19	12
8. Pau-Orthez	61,3	31	19	12
9. Dijon	58,1	31	18	13
10. Limoges	53,3	30	16	14
11. Orléans	48,4	31	15	16
12. Châlons-Reims	43,3	30	13	17
13. Antibes	41,9	31	13	18
14. Paris Levallois	38,7	31	12	19
15. Cholet	32,3	31	10	21
16. Nancy	29,0	31	9	22
17. Rouen	19,4	31	6	25
18. Le Havre	6,5	31	2	29

Ouest France - Dimanche 24 avril 2016

Basket-ball

Cholet n'y était pas... et De Jong n'y est plus

Pro A. Cholet - Rouen : 87-90. Maladroit de près, pas aidé par le jeu pervers des fautes, le pivot a incarné la médiocrité choletaise, samedi. Le Franco-néerlandais vit une fin de saison compliquée.

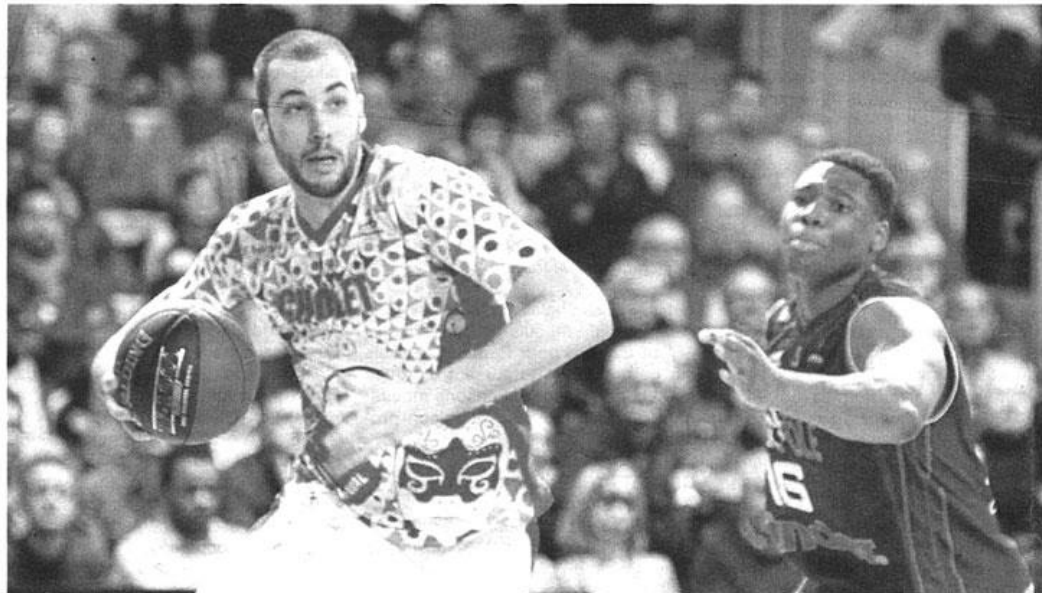
Comme un symbole, les quelques sifflets ont déboulé des travées d'une Meilleraie chafouïne, qui n'espère plus rien, à tel point qu'elle excuse de moins en moins. Un lay-up manqué, et l'autre choletais, un peu amorphe jusque-là, a grondé. Sur le coup, c'est Nicolas De Jong qui a trinqué, mais c'est tout Cholet qui était visé.

On jouait alors la 26^e minute, et CB frôlait déjà la rupture. Sur un double-pas aisé, son pivot a flanqué. Un pivot dont on peine un peu à retrouver le sourire et la grinta, dernièrement. Un pivot frustré, sans doute trop peu sollicité, samedi, par ses collègues goulus de la traction arrière. « Trente-cinq tirs à trois points, c'est énorme », envoie De Jong, qui a forcément pointé ces 23 tentatives primées (!) signées par la paire Wood-Hughes. Déroutant. Ennuyant, même.

« J'ai du mal à m'y retrouver »

Oui, encore une fois cette saison, CB s'est livré à un gigantesque ball-trap. Il pensait sincèrement, à compter de la blessure d'Holloway, en première période, que ce serait son salut. Même en dépit d'une adresse élogieuse (43 %), c'était en réalité donner du grain à moudre aux Rouennais. Du pain béni. « Ils nous ont mis là où ils voulaient nous mettre », poursuit De Jong. Explication : avec Koffi et Ponsar sur le flanc, et un secteur intérieur proche du néant, « ça fait plusieurs matches que Rouen joue à cinq petits, et qu'il performe. » Et CB ? Il prit le manuel à l'envers. En arrosant de loin, quand il aurait fallu bêcher de près. Oui, Cholet avait encore toutes ses jambes. Sa tête, elle, connaît quelques ratés.

Celle de De Jong, elle, n'est plus tellement aux affaires courantes. Fort heureusement, le joueur n'égare jamais sa lo-



Nicolas De Jong traverse une passe délicate en cette fin de saison. A l'image de CB.

quacité, ni sa sagacité. L'autocritique salée, il continue de manier. « Personnellement, c'est compliqué en ce moment », admet-il. Sans se cacher, mais en prenant le temps de justifier. « Le coach m'utilise de différentes façons en fonction des matches. Des fois, je suis starter (dans le cinq majeur, N.D.L.R.), j'ai l'impression d'avoir sa confiance et au final, je suis 4^e rotation intérieure lors du match d'après. J'ai du mal à m'y retrouver, à me mettre en confiance. »

D'où ces lay-up gâchés, ces fautes un

peu naïves données, qui demeurent son péché mignon. Voilà qui n'explique que partiellement un temps de jeu globalement sur la pente descendante. Même s'il est mécaniquement proportionnel au rendement. « Peut-être que les choix du coach s'expliquent par ce qui se passera l'année prochaine », lâche l'intérieur. En vrai, donc, tout le monde a déjà compris... que le joueur ne sera vraisemblablement plus Choletais l'an prochain.

Tenter l'aventure européenne, tel était son dessein, cet hiver. Il ne s'en cachait

pas. Est-ce toujours son refrain ? « Oui, parce que je viens de passer 28 ans, répond-il. Mais je vais être très honnête avec vous, je n'ai pas d'offre sur la table. Ni de Cholet, ni de personne d'autre. » Car dans l'immédiat, « il faut finir la saison en donnant envie aux gens de revenir l'an prochain », assure-t-il, franc mais un peu distant. Car quelque part, dans un coin de sa tête, De Jong est déjà parti.

Jérémy PROUX.

Ouest France - Lundi 25 avril 2016

« J'attends la réponse »

BASKET - Pro A. Jérôme Navier, l'entraîneur d'une équipe de Cholet qui a concédé samedi son 21^e revers de la saison, à domicile contre Rouen (87-90), espère être fixé aujourd'hui sur son avenir personnel dans les Mauges.

Entretien : Tristan BLAISONNEAU
tristan.blaisonneau@courrier-ouest.com

La nuit a-t-elle calmé la déception et la colère que vous avez exprimé samedi contre vos joueurs ?

Jérôme Navier : « Oui, oui. C'était une colère sur le moment présent. Elle avait pour but d'essayer de redynamiser tout le monde. Nous n'avons pas montré ce que nous avons été déjà capable de produire sur certains matchs et même à l'entraînement, dans les attitudes, de bras, de mains, de dévier les ballons. Même si on réussit 8 interceptions, nous avons laissé le ballon voyager trop facilement. »

Après ce coup de sang, vos joueurs ont clairement haussé leur niveau de dynamisme. Mais sur l'ensemble du match, les Rouennais ont manifesté plus d'envie. Comme expliquer cela ?

« C'est assez inimaginable, mais les Rouennais sont aujourd'hui difficiles à battre parce qu'ils jouent libérés. Ils ont connu des choses tellement incroyables dans une saison sportive, des mecs qui s'en vont, des blessés qui ne sont pas remplacés. Aujourd'hui, ils finissent la saison avec six joueurs pros et des joueurs sur une jambe qui font le nombre et sont assurés de descendre en Pro B. Dans cette équipe, il y a des bons mecs, un bon état d'esprit. Au Mans, puis contre Limoges, ils ont joué sans calculer et ont, à chaque fois, eu la balle de match en main (Ndlr : défaites

81-82 et 95-99). Après, est-ce qu'on peut dire qu'ils avaient plus d'envie que nous ? Je ne le pense pas. En revanche, ce qui est certain, c'est qu'ils ont été très adroits, à l'image de ce shoot à 3 points au buzzer avec la planche (Ndlr : de Lewis à 71-78, 35^e). »

Jouer libéré, sans pression, sans calcul à faire, c'est aussi votre quotidien... Pourquoi cela ne fait-il pas votre force ?

(silence). « Oui, oui. Que puis-je dire ? (silence). Nous avons tenté, mais la maladresse nous a coûté cher en début de match. Et puis, se faire accrocher par Rouen a fini par faire gamberger les têtes... Je pense que nous aurions aussi mérité un peu plus d'occasions de marquer des lancers francs (Ndlr : Cholet n'a obtenu que 5 lancers, contre 23 pour Rouen). Les joueurs ne se sont pas sentis récompensés. Voilà... »

Avez-vous peur que cette défaite, la 8^e sur les 9 derniers matchs, ait une influence sur le choix du futur coach ? Peut-elle être néfaste pour votre avenir personnel ?

« Très clairement, je ne calcule plus ça. Les dirigeants prendront leur décision pour le futur coach : ce sera Jérôme Navier ou un autre. Voilà. Encore une fois, je pense que le travail a été fait. Bien sûr, on attend toujours des victoires, mais il faut aussi prendre en compte les choses et les situations. J'attends la réponse. »

Les dirigeants vous ont-ils



Cholet, La Meilleraie, samedi. Jérôme Navier (à gauche) attend une réponse de ses dirigeants aujourd'hui, « avant de partir au Havre ». Photo CO - Etienne LIZAMBARD.

dit à quelle date interviendra cette décision ?

« Ils m'ont donné une date. Normalement, c'est demain (aujourd'hui). Avant de partir au Havre. »

Etes-vous plutôt optimiste ou pessimiste ?

« Je ne sais pas du tout. »

Fin de saison pour Holloway ?

Et si Murphey Holloway avait disputé samedi, sans le savoir, ses dernières minutes sous le maillot choletais ? L'hypothèse est hélas fort probable. Hier, l'entraîneur choletais Jérôme Navier ne connaissait pas la nature exacte de la blessure de son meilleur joueur de la saison, mais il craignait ouvertement « la fin de saison ».

Samedi, quelques minutes après avoir inscrit son seul panier de la soirée sur un superbe alley-oop grâce à un caviar de DaShaun Wood (20-13, 9^e), l'intérieur américain s'est blessé au doigt quand le Géorgien George Tsintsadze l'a stoppé irrégulièrement sur une contre-attaque (11^e).

LA PHRASE

« Ça faisait trop longtemps »



Du Rouennais Jean-Michel Mipoka. A Cholet, la formation normande, officiellement reléguée en Pro B depuis mardi, a mis fin à une série de 11 défaites consécutives.

LE CHIFFRE

37 C'est l'évaluation de Romeo Travis. Contre Chalon, l'intérieur du Mans a inscrit 25 points et capté 11 rebonds. Dans son sillage, le MSB a écrasé la formation de Jean-Denys Choulet (109-83).



LES STATS DE LA SAISON

POINTS

17,6	M. Thompson	Pau
17,1	A.D. Vassalo	Le Havre
16,8	T. Blue	Antibes
13,5	D. Wood	Cholet Basket

REBONDS

11,1	M. Yarou	Le Mans
9,6	D. Gordon	Châlons-Reims
8,9	W. Yeguetete	Pau
6,7	M. Holloway	Cholet Basket

PASSES

6,3	S. Diabaté	Rouen
6,1	A. Albicy	Gravelines
5,9	J. Roberson	Chalon/Saône
4,7	D. Wood	Cholet Basket

ÉVALUATION

19,9	D. Booker	Chalon/Saône
19,5	D. Gordon	Châlons-Reims
17,1	T. Blue	Antibes
15,8	M. Holloway	Cholet Basket

LA 31^e JOURNÉE PRO A

Antibes	59-78	Gravelines
M-T. : 31-44 (19-18, 12-26, 14-17, 14-17)		
Le Mans	109-83	Chalon
M-T. : 48-50 (22-23, 26-27, 28-15, 33-18)		
Dijon	71-63	Paris-Levallois
M-T. : 35-37 (17-23, 18-14, 20-13, 16-13)		
Cholet	87-90	Rouen
M-T. : 40-42 (20-18, 20-24, 27-24, 20-24)		
Nanterre	97-64	Le Havre
M-T. : 47-34 (25-16, 22-18, 24-8, 26-22)		
Nancy	92-99 a2p	Orléans
M-T. : 34-34 (21-20, 13-14, 20-22, 27-25, 9-9, 2-9)		
Pau-Lacq-Orthez	58-87	Villeurbanne
M-T. : 29-37 (12-18, 17-19, 20-28, 9-22)		

Limoges	Ce soir 20:30	Monaco
Strasbourg	sam. 30 avril	Châlons-Reims

LA 32^e JOURNÉE

Mardi 26 avril : Rouen - Nanterre ; Chalon - Pau ; Orléans - Dijon ; Châlons-Reims - Antibes ; Le Havre - Cholet ; Villeurbanne - Le Mans
Jeudi 28 avril : Limoges - Nancy ; Monaco - Gravelines
Mardi 3 mai : Paris-Levallois - Strasbourg

LNB SAISON 2015-2016 CLASSEMENT

	%V	J	G	P	Pp	Pc
1. Monaco	77	30	23	7	2399	2222
2. Strasbourg	70	30	21	9	2335	2201
3. Le Mans	68	31	21	10	2416	2281
4. Chalon/Saône	65	31	20	11	2725	2550
Gravelines	65	31	20	11	2348	2205
6. Villeurbanne	61	31	19	12	2305	2155
Nanterre	61	31	19	12	2415	2287
Pau-Orthez	61	31	19	12	2390	2341
9. Dijon	58	31	18	13	2267	2148
10. Limoges	53	30	16	14	2242	2149
11. Orléans	48	31	15	16	2259	2372
12. Châlons-Reims	43	30	13	17	2349	2414
13. Antibes	42	31	13	18	2301	2378
14. Paris-Levallois	39	31	12	19	2265	2370
15. Cholet	32	31	10	21	2336	2493
16. Nancy	29	31	9	22	2435	2474
17. Rouen	19	31	6	25	2308	2610
18. Le Havre	6	31	2	29	2210	2655

**EQUIPE ESPOIRS
CHOLET BASKET/ ROUEN**

Les Espoirs faciles

Les Choletais ont dominé leurs homologues rouennais (62-42).
(20-15, 13-8, 13-11, 16-8)

Cholet : Lopez (2), Maginot (8), Ndoye (7), Morose (9), Woghiren (2), Thalgot, Chevrier (8), Ruel, Edzata (21), Woghiren (2).

Les espoirs sur le podium. Nets vainqueurs de Rouen (62-42) malgré les absences de Johan Clet et Ywen Smock, Antoine Chevrier (de retour) et ses partenaires ont profité du revers de l'Asvel chez le leader palois, pour reprendre la 3^e place.

La marque : Lopez 2, Ndoye 7, Maginot 8, Morose 9, Poirier 5 puis Chevrier 8, Edzata 21, Woghiren 2, Thalgot, Ruel.

Le Courrier de l'Ouest – Dimanche 24 avril 2016

Ouest France – Dimanche 10 avril 2016

Pro A Espoirs

Antibes - Gravelines	61 - 65
Le Mans - Chalons/Saône	64 - 60
Cholet - Rouen	62 - 42
Dijon - Paris Levallois	89 - 87
Limoges - Monaco.....	93 - 47
Nancy - Orléans.....	80 - 48
Nanterre - Le Havre.....	77 - 70
Pau Orthez - Villeurbanne	79 - 59
Graffenstaden - Sas Ccbrb Pro	Sam. 17h

	% G	J	G	P
1. Pau Orthez	90,0	30	27	3
2. Le Mans	76,7	30	23	7
3. Cholet	73,3	30	22	8
4. Gravelines	73,3	30	22	8
5. Villeurbanne	73,3	30	22	8
6. Paris Levallois	69,0	29	20	9
7. Chalons/Saône	69,0	29	20	9
8. Nancy	65,5	29	19	10
9. Nanterre	58,6	29	17	12
10. Rouen	53,3	30	16	14
11. Limoges	43,3	30	13	17
12. Le Havre	40,0	30	12	18
13. Dijon	36,7	30	11	19
14. Antibes	30,0	30	9	21
15. Graffenstaden	14,8	27	4	23
16. Orléans	10,3	29	3	26
17. Sas Ccbrb Pro	10,3	29	3	26
18. Monaco	6,9	29	2	27

3. MULLIEZ-FLORY, PARRAIN DU MATCH CB/ROUEN



MULLIEZ-FLORY

Dress for business



Madame Claire BLAIZE, Responsable Marketing et Communication de MULLIEZ-FLORY, a donné le coup d'envoi du match.

Photo : E. LIZAMBARD

4. CONCOURS DE PRONOSTICS FAMILLE MARY / CHOLET BASKET



Le vainqueur du concours de pronostics Famille Mary / Cholet Basket est Monsieur Stéphane FONTENEAU, invité par EFI CONCEPT. Il avait pronostiqué Trevon HUGHES comme meilleur marqueur avec 22 points (score exact : 26) et un score de Cholet Basket de 83 points (score exact : 87).

5. REMISE DE LA COMPOSITION FLORALE



Lors de la rencontre CHOLET BASKET/NANCY, la composition florale, réalisée par COMPTOIR FLORAL, a été remise par DaShaun WOOD à Monsieur et Madame PARNISARI, de la société GRANDIN.

6. CONCOURS DE PRONOSTICS DACHSER

La société **DACHSER** a organisé, à l'occasion du match CB – ROUEN, un **concours de pronostics pour ses invités**. **Monsieur Stéphane SENDRA remporte le maillot de Cholet Basket**, remis par Jean-François ROY, Responsable commercial, et DaShaun WOOD.

Mesdames Jessica BONNEAU et Stéphanie CHEVAL gagnent chacune un ballon de Cholet Basket dédié, remis par Jean-François ROY et Rudy JOMBY.

DACHSER
Intelligent Logistics

