

# Newsletter n° 45



Vendredi 15 avril 2016

Saison 15/16



## 1. RESULTATS :

### EQUIPE PRO :

- CHOLET BASKET / NANCY : 85-83

[VIDEO :](#)  
[RESUME DU MATCH](#)

### EQUIPE ESPOIRS :

- CHOLET BASKET / NANCY : 75-70

### EQUIPE U18 (CADETS) :

- ORLÉANS / CHOLET BASKET : 52-81 (10/04/16)
- CHOLET BASKET / ELAN BEARNAIS PAU NORD EST : 70-61 (13/04/16)

## 2. REVUE DE PRESSE

- EQUIPE PRO  
CHOLET BASKET/NANCY



Le Courrier de l'Ouest – Dimanche 10 avril 2016

# La pièce finit par tomber du bon côté

Les Choletais ont souffert 40 minutes et plus pour s'imposer sur le fil. Une bouffée d'oxygène après cinq défaites.

## ► Les réactions

« Vraiment laborieux »

### Jérôme Navier

Entraîneur de Cholet Basket

« On ne va retenir que la victoire. Au début, c'était presque trop facile. En plus, on avait de la réussite offensive. Après, je pense qu'on s'est relâché. On a vraiment le don de se compliquer la tâche avec des trous d'air ou la lumière éteinte, comme vous voudrez. On ne parvient pas à maintenir les efforts offensifs et défensifs et Nancy revient à quatre points à la mi-temps. Après, ils se prennent au jeu et c'est normal. Ce soir, c'était très compliqué de coacher. Tout était vraiment laborieux. Par exemple, nous sommes capables de faire mieux aux lancers-francs (18/26 à 69%).

On peut quand même retirer quelques points positifs comme notre entame de match, notre intensité défensive qui est montée sur les possessions importantes. Nous avons encore un bon ratio avec 21 passes décisives pour seulement 9 balles perdues. »

### Alain Weisz

Entraîneur du SLUC Nancy

« C'était un match très serré entre deux équipes qui ont vécu une saison difficile. L'absence de Flo Pietrus était un vrai handicap. J'ai des regrets sur la dernière action dans le temps réglementaire. Ils étaient à quatre fautes et nous avons été incapables d'aller les provoquer pour tirer des lancers-francs. C'est quand même notre 13<sup>e</sup> défaite avec un écart compris entre un et quatre points. Du coup, nous ne sommes pas à notre place au classement. »

### Nicolas De Jong

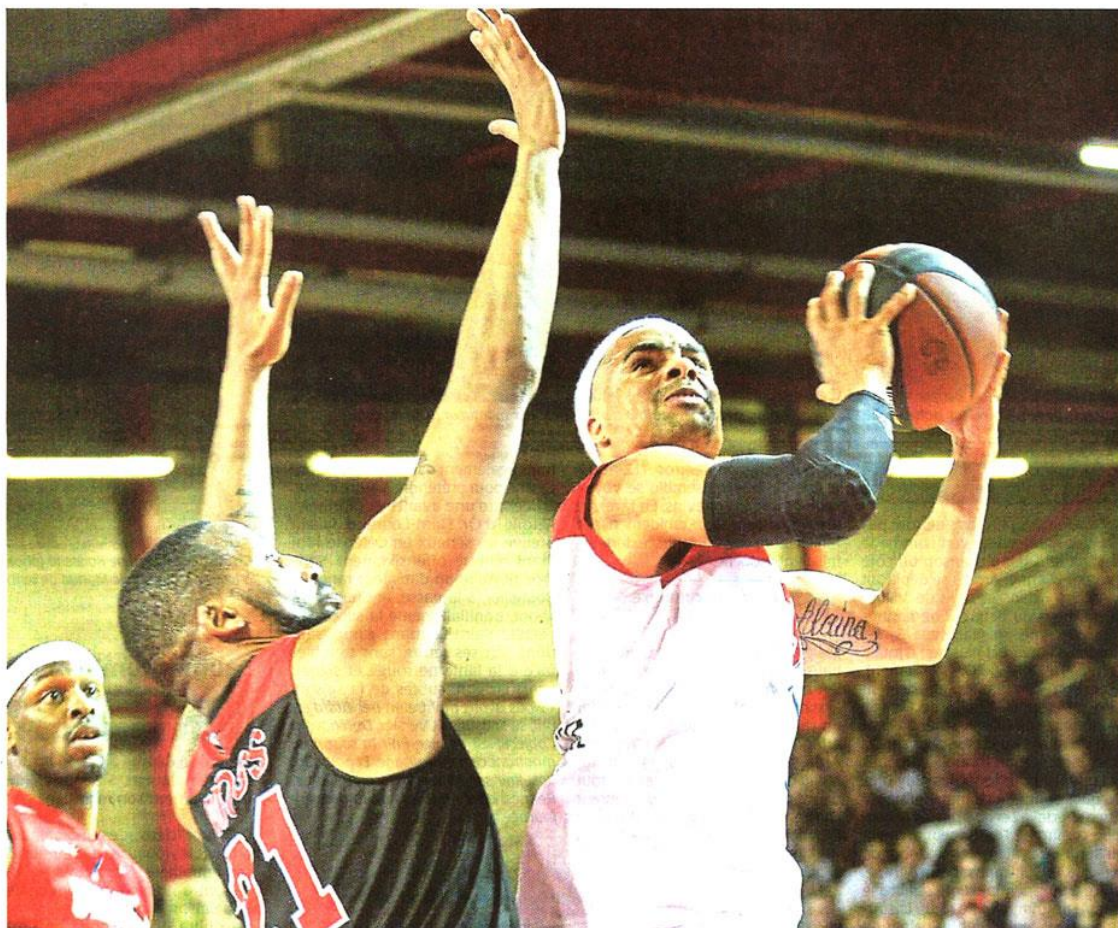
Joueur de Cholet Basket

« C'était un match dans la douleur. C'est une sale victoire, le jeu n'était pas beau. Si on prend les pourcentages de réussite, c'est assez bas. Mais on est bien restés dans le match. Eux ne sont pas rentrés dedans dans le premier quart-temps, donc c'est là qu'on aurait pu tuer le match. Mais c'est la victoire qui est importante. Il fallait crever l'abcès après nos cinq défaites. Ce qu'il faut espérer maintenant c'est de gagner la prochaine fois avec la manière. »

### Rudy Jomby

Joueur de Cholet Basket

« Le problème de ce soir, comme toute la saison, c'est qu'on commence bien et ensuite on se fait peur. Aujourd'hui, on aurait presque dit qu'ils abandonnaient au début, avec des cadres sur le banc. Mais le temps mort du premier quart-temps leur a été bénéfique. On a fait pas mal de fautes aussi. Il n'y a que la victoire à retenir ce soir. »



Cholet, La Meillerie, hier. L'Américain DaShaun Wood, auteur de dix points et neuf passes décisives, a frôlé le double-double. Photo CO - Etienne LIZAMBARD.

CHOLET BASKET	85
SLUC NANCY	83

## APRÈS PROLONGATION

Sébastien BÉDOUINEAU

sebastien.bedouineau@courrier-ouest.com

Plus la victoire est rare, plus elle prend de la valeur. Du coup, celle d'hier ne peut qu'être appréciée au centuple par le camp choletais. « Dans le vestiaire, la phrase était rien d'autre que la victoire (NDLR : « Nothing but victory », selon la version américaine écrite de la main de Jérôme Navier). On l'a appliquée à la lettre, » s'en amusait presque Jonathan Rousselle. Avec une bonne dose d'ironie tant la prestation globale l'a laissé sur sa faim.

Effectivement, CB a livré une copie brouillonne face à une équipe de Nancy orpheline de Florent Pietrus, touché aux adducteurs. À défaut de grandes envolées, les Choletais ont fait montre de caractère pour s'accrocher au succès. Tous ont déployé de l'énergie, avec plus ou moins de bonheur. Alors qu'ils ont signé une entame idéale (11-1 après 5 minutes), le souffle de la défaite a saisi leurs nuques à la fin du temps réglementaire. Un comble alors qu'ils ont accaparé le leadership au tableau d'affichage.

Plus soulagé que véritablement heureux, l'entraîneur de CB pointait un relâchement inexplicable. « Ça restera la grande question sportive de cette saison. Nous sommes capables de produire de bonnes séquences et aussi de tomber dans un jeu à une passe, voire à pas de passe du tout, » se lamentait Jérôme Navier.

## Une prolongation gagnée grâce aux lancers-francs

C'est ainsi que Nancy est parvenu à rester dans le coup jusqu'au bout. Sa supériorité au rebond s'est confirmée grâce à l'inattendu Benjamin Séné (16 prises) qui est parfaitement venu au relais de Randal Falcker (13), une valeur sûre dans le domaine malgré le poids des ans. Naturellement, les Lorrains s'en sont remis à d'autres mains pour faire tourner leur compteur. Le duo américain formé par James Bell (28 points) et Andy Panko (27) s'en est donné à cœur joie, pas toujours contrarié par ses cerbères du soir. À la 24<sup>e</sup> minute, le dernier nommé a remis le score à égalité (45-45), sonnait ainsi le début d'un mano à mano pas facile à vivre pour deux équipes en quête de confiance pour finir honorablement la saison.

Malgré l'abattage de Joe Trapani

(18 points et 10 rebonds en 41'45), CB ne s'est jamais mis à l'abri d'un retour lorrain. La 40<sup>e</sup> minute approchant, Murphey Holloway et Nicolas De Jong ont continué leur œuvre offensive dans la raquette. À un peu plus d'une minute du terme, Panko et Bell ont profité des erreurs choletaises pour égaliser à 72-72. Comme paralysés à l'idée de concéder un si-même revers de rang, avant deux déplacements périlleux, les Choletais se sont alors contents de chercher à ne pas perdre. Un certain Steed Tchicamboud, habitué de La Meillerie entre 2006 et 2008, leur

a facilité la tâche en manquant de sérénité dans la gestion du jeu lorrain. Au grand dam de son entraîneur qui lui reconnaissait au moins le courage de ne pas avoir fui ses responsabilités.

Poussés dans une prolongation abandonnée d'entrée par Falcker (5<sup>e</sup> faute), les hommes de Jérôme Navier ont alors eu le mérite de rester lucides, notamment sur la ligne des lancers-francs. Jonathan Rousselle (8/8) a ainsi donné le dernier coup de collier d'une victoire des plus laborieuses.

CHOLET											85-83											NANCY										
	Min	Pts	Tirs	3pts	Lf	Ro-Rd	Bp	Pd	Ev.		Min	Pts	Tirs	3pts	Lf	Ro-Rd	Bp	Pd	Ev.		Min	Pts	Tirs	3pts	Lf	Ro-Rd	Bp	Pd	Ev.			
De Jong	26'	15	6/8	0/0	4/6	1-3	4	1	13	Bell	38'	28	11/21	4/11	2/4	0-3	2	1	19		Delarboulas	8'	2	1/3	0/0	0/0	1-0	1	0	0		
Holloway	28'	17	8/14	0/0	1/4	2-5	0	1	19	Hughes	23'	3	1/5	1/4	0/0	0-1	0	2	4		Falcker	30'	2	1/4	0/0	0/2	4-9	1	6	16		
										Jomby	23'	5	2/5	1/3	0/0	1-2	0	1	9		Moss	20'	4	2/3	0/0	0/0	2-2	2	0	5		
										Mbida	4'	0	0/1	0/0	0/0	0-1	0	0	0		Panko	42'	27	9/15	6/9	3/4	1-5	2	1	25		
										Moendadze	19'	5	2/4	1/2	0/0	0-5	1	1	8		Pietrus	11'	0	0/1	0/1	0/0	0-0	0	0	-1		
										Rousselle	26'	11	1/6	1/4	8/8	0-0	0	2	11		Sene	42'	16	7/18	1/5	1/2	4-12	2	7	28		
										Trapani	42'	18	6/13	3/5	3/4	2-8	0	4	24		Sy	13'	3	1/4	1/3	0/0	1-0	1	1	1		
										Wood	34'	10	3/12	2/9	2/4	1-2	3	9	9		Tchicamboud	21'	1	0/8	0/4	1/2	1-3	4	1	-7		
<b>Total</b>	<b>200</b>	<b>85</b>	<b>29/66</b>	<b>9/27</b>	<b>18/26</b>	<b>7-7</b>	<b>8</b>	<b>21</b>	<b>97</b>	<b>Total</b>	<b>200</b>	<b>83</b>	<b>32/77</b>	<b>12/33</b>	<b>7/14</b>	<b>14-34</b>	<b>15</b>	<b>17</b>	<b>86</b>													

Entraîneur(s) : Jérôme Navier

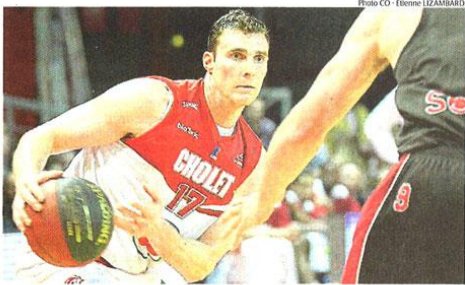
Les Quarts-Temps : (20-15, 18-19, 20-20, 14-18)

Arbitrage de : MM. Difallah - Oliot - Lepercq

Entraîneur(s) : Alain Weisz

Spectateurs : 4500

Salle : La Meillerie



**LE MVP.** Le Choletais Joseph Trapani a particulièrement brillé à La Meilleraye en terminant meilleur marqueur de sa formation avec 18 points.



**LE COMBAT.** À l'image de l'Américain Murphey Holloway et ses 17 points, Cholet n'a rien lâché et a décroché sa victoire lors de la prolongation.

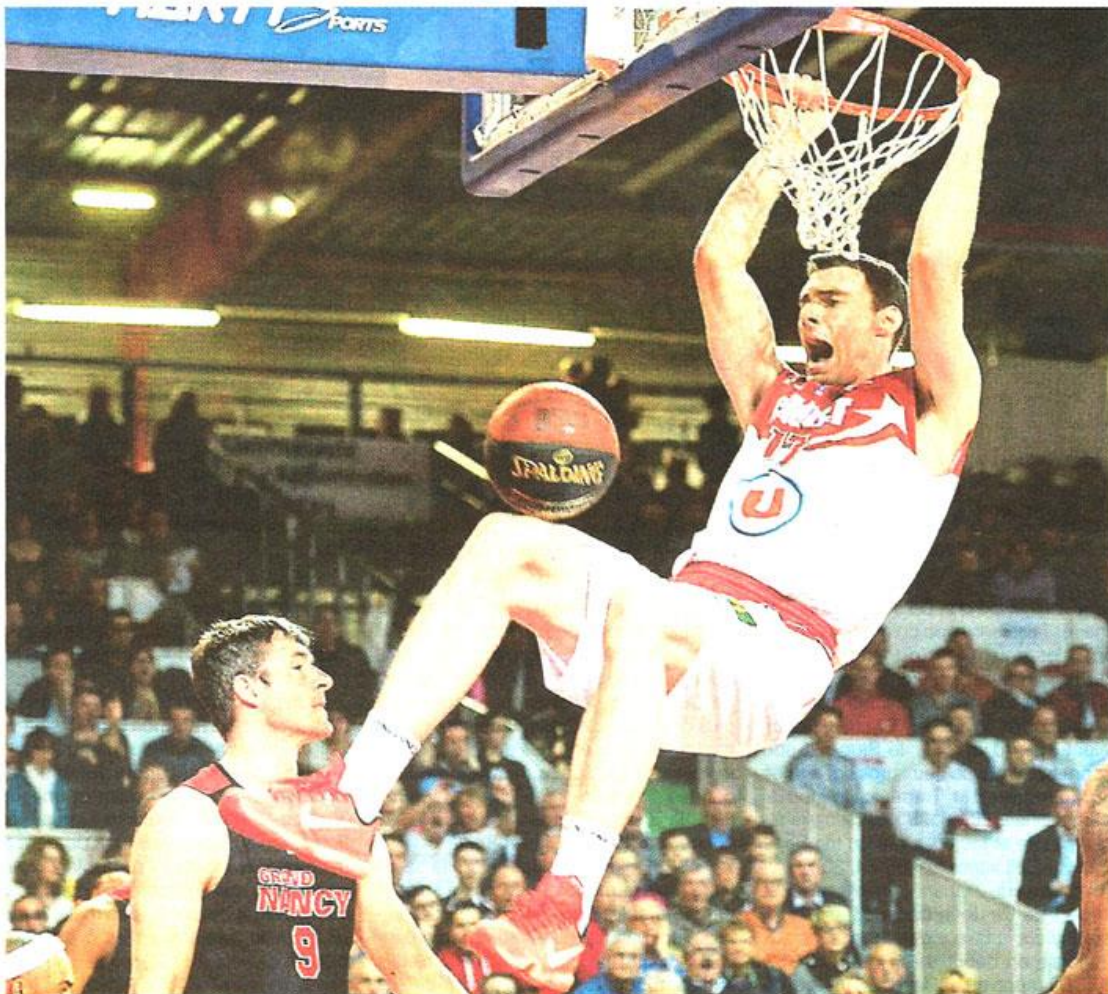


**LA FIN DE SÉRIE.** Après cinq revers consécutifs, le président choletais Didier Barré a un sourire éclatant. Il peut enfin savourer une victoire.

Le Courrier de l'Ouest – Dimanche 10 avril 2016

actualités le magazine sports

# Succès au forceps pour Cholet basket



Il a fallu la prolongation pour voir Cholet remporter le match des mal classés face à Nancy (85-83).

Ouest France – Dimanche 10 avril 2016

# Au bout du suspense, Cholet a eu le dernier mot

**Pro A. Cholet - Nancy : 85-83 ap.** Le duel de bas de tableau n'a pas atteint des sommets, mais le suspense fut au rendez-vous et le dernier mot choletais. C'est l'essentiel pour CB.

Jusqu'au bout, ce match aura été fou. Parfait niveau suspense, beaucoup moins en termes de basket. Mais Jérôme Navier l'avait dit avant la rencontre : « Par la porte ou par la fenêtre, il faut gagner... » Ce fut donc par la fenêtre, mais ce fut fait. « C'est exactement ça, souriait le coach de CB, à l'heure de débriefer 45 minutes un peu décousues. On a été capables de produire de bonnes séquences, et puis on a de gros trous d'air. Lumière éteinte ! On a peut-être eu un début de match trop facile et on s'est relâché... »

C'est vrai qu'après quatre minutes de jeu et dix points d'avance pour CB (11-1, 4'), personne n'aurait mis sur une prolongation. D'autant que le Sluc arrivait sans Florent Piétrus, blessé. Et si Falke palliait son absence en faisant le ménage au rebond, personne ne réussissait à fructifier son boulot à la marque, côté nancéen. En fait, il fallait que l'adresse choletaise chute d'un coup pour que les Lorrains se réveillent. Bell jouait du carillon longue distance, Moss se mettait au diapason dans la raquette, et l'avance de CB prenait du plomb dans l'aile (20-15, 10').

Branchée sur courant alternatif, l'équipe des Mauges remettait le contact dans le 2<sup>e</sup> round. L'adresse extérieure de Trapani par-ci, la bonne défense de Hughes par-là, et Nancy reprenait un éclat (30-21, 16'). Qu'on aurait cru plus décisif lorsque Moss prenait sa 3<sup>e</sup> faute dès la 17<sup>e</sup> minute, qu'Holloway punissait Delarboulas d'un énorme contre et que Jomby bonifiait le tout à trois points (36-23, 18'). Mais il est écrit que rien n'est jamais définitif avec Cholet cette saison, et l'info a circulé jusqu'en Lorraine. Pour la vérifier, le Sluc choisissait de dégaîner à trois points. Bell, Panko et re-Bell s'en chargeaient. Profitaient d'une défense extralarge. Faisaient ficelle, et d'une pierre deux coups, pour à la fois confirmer l'inconstance choletaise et relancer le suspense avant la pause (38-34, 20'). À la reprise, rebelote, à un détail près. Cette fois, il fallait jouer Bell et trois fois Panko pour avoir le quarté des pistoleros dans l'ordre. Déjà très largement dominé au rebond, Cholet accusait donc le coup devant tant d'adresse. Et le Sluc, bien drivé par un Sene au four et au moulin, virait en tête (46-48, 26').

CB n'avait plus qu'à remettre l'ouvrage



Jo Trapani et les Choletais ont été poussés à la prolongation par des Lorrains accrocheurs.

sur le métier. Ce que De Jong et ses partenaires faisaient, avec un regain d'agressivité des deux côtés du terrain, et surtout un ou deux paniers faciles et bien-venus, près du cercle. Machine relancée, confiance retrouvée, les Choletais décidaient alors d'attaquer le Sluc sur son propre terrain, avec deux gros tirs primés de Moendadze et Trapani. Un nouvel écart était fait (56-48, 28'). Et bien vite réduit, encore et toujours, par un trio Sene - Panko - Bell intenable (58-54, 30').

L'adresse de Trapani en périphérie, et l'impact de De Jong dans le trafic, donnaient alors la faveur des pronostics aux Choletais en début de 4<sup>e</sup> quart (64-57, 34'). D'autant qu'en face, à l'image de Tchicamboud (tir forcé et passage en force), le Sluc surjouait quelques pos-

sessions qu'on imaginait capitales. Mais c'était sans compter ce diable de Panko (27 points, 6/9 à trois points), toujours là pour punir les sautes de concentrations de CB (64-63, 36'). Sans compter non plus cet insatiable Bell (28 points), qui remettait les deux équipes dos à dos à une minute de la fin. Là, au terme de 60 secondes riches en cafoüllages, Sene héritait de la balle de match mais se faisait contrer par Holloway... Prolongation (72-72, 40'). Falke y prenait très vite sa 5<sup>e</sup> faute mais le mano à mano n'en finissait pas. Bell suivait de près. La partie prenait alors une tournure intéressante pour CB. Surtout lorsque l'ancien Choletais Tchicamboud, totalement à côté de ses pompes, se faisait siffler une faute offensive à 22 secondes de la fin. Jusque-là,

les Choletais avaient laissé pas mal de lancers en route, mais Rousselle choisissait le meilleur des moments pour ne plus se loucher...

À une seconde de la fin, un dernier trois points du phénoménal Benjamin Sene (meneur capable d'enquiller 16 points, 7 passes et surtout 16 rebonds !) ramenait le Sluc à un point et obligeait Jérôme Navier à un ultime temps-mort. Fou jusqu'au bout, mais pas du goût de Jonathan Rousselle : « À part la victoire, on aura du mal à retenir du positif de ce match. Avec deux équipes malades, on ne pouvait pas s'attendre à du grand basket... »

Julien HIPPOCRATE.

## Cholet Basket express

**Victoire des espoirs.** Les joueurs de Régis Boissié ont dominé Nancy (75-70), hier, lors de la 28<sup>e</sup> journée. C'est la 21<sup>e</sup> victoire des jeunes Choletais, qui s'accrochent au peloton de tête. Le week-end dernier, Johan Clet et ses coéquipiers avaient été battus de 2 points à Gravelines-Dunkerque (71-69) et coupé dans leur élan, après trois succès de rang. Mais CB a donc, de nouveau, enclenché la marche avant, grâce notamment à l'adresse extérieure de deux joueurs sortis du banc : Corentin Lopez (17 points, à 4/6 à trois points) et Abdoulaye N'Doye (12 points, à 3/7 à trois points). CB était encore mené à l'entame du dernier acte (50-52, 30'), mais Edzata et ses partenaires ont su rectifier le tir avec à propos. La marque : Clet 7, Chevrier 3, Morose 4, Maginot 13, Smock 8, puis Lopez 17, N'Doye 12, Edzata 9, Poirier, Woghiren 2.

Cholet : 85

	Temps	Pts	Total	%	P3	P2	LF	%lf	F	Fpr	Co	Ro	Rd	In	BP	PD	Ev.
De Jong Nicolas	26'	16	6/8	75	0/0	6/8	4/6	66,7	4	4	0	1	3	0	4	1	13
Holloway Murphy	26'	17	8/14	57,1	0/0	8/14	1/4	25	2	3	3	2	5	0	0	1	19
Hughes Trevon	23'	3	1/5	20	1/4	0/1	0/0	-	3	3	0	0	1	2	0	2	4
Jomby Rudy	23'	5	2/5	40	1/3	1/2	0/0	-	2	0	1	1	2	2	0	1	9
Mbida Junior	4'	0	0/1	0	0/0	0/1	0/0	-	0	0	0	0	1	0	0	0	0
Moendadze Kadri	19'	5	2/4	50	1/2	1/2	0/0	-	1	0	0	0	5	0	1	1	8
Rousselle Jonathan	26'	11	1/6	16,7	1/4	0/2	8/8	100	3	7	0	0	0	3	0	2	11
Trapani Joseph	42'	18	6/13	46,2	3/5	3/8	3/4	75	2	6	0	2	8	0	0	4	24
Wood DaShaun	34'	10	3/12	25	2/9	1/3	2/4	50	3	3	0	1	2	1	3	9	9
<b>Total</b>		<b>85</b>	<b>29/68</b>	<b>42,6</b>	<b>9/27</b>	<b>20/41</b>	<b>18/26</b>	<b>69,2</b>	<b>20</b>	<b>26</b>	<b>4</b>	<b>7</b>	<b>27</b>	<b>8</b>	<b>8</b>	<b>21</b>	<b>97</b>

Entraîneur : Jérôme Navier

Nancy : 83

	Temps	Pts	Total	%	P3	P2	LF	%lf	F	Fpr	Co	Ro	Rd	In	BP	PD	Ev.
Bell James	38'	28	11/21	52,4	4/11	7/10	2/4	50	5	3	0	0	3	1	2	1	19
Delarboulas Geoffrey	8'	2	1/3	33,3	0/0	1/3	0/0	-	0	0	0	1	0	0	1	0	0
Falke Randal	30'	2	1/4	25	0/0	1/4	0/2	0	5	3	1	4	9	0	1	6	16
Moss Zach	20'	4	2/3	66,7	0/0	2/3	0/0	-	4	1	0	2	2	0	2	0	5
Panko Andy	42'	27	9/15	60	6/9	3/6	3/4	75	2	3	0	1	5	0	2	1	25
Pietrus Mickael	11'	0	0/1	0	0/1	0/0	0/0	-	2	0	0	0	0	0	0	0	-1
Sene Benjamin	42'	16	7/18	38,9	1/5	6/13	1/2	50	3	6	0	4	12	3	2	7	28
Sy Banda	13'	3	1/4	25	1/3	0/1	0/0	-	2	0	0	1	0	0	1	1	1
Tchicamboud Steed	21'	1	0/8	0	0/4	0/4	1/2	50	3	4	0	1	3	0	4	1	-7
<b>Total</b>		<b>83</b>	<b>32/77</b>	<b>41,6</b>	<b>12/33</b>	<b>20/44</b>	<b>7/14</b>	<b>50</b>	<b>26</b>	<b>20</b>	<b>1</b>	<b>14</b>	<b>34</b>	<b>4</b>	<b>15</b>	<b>17</b>	<b>86</b>

Entraîneur : Alain Weisz

Evolution du score : 20-15, 18-19, 20-20, 14-18

Spectateurs : 4500

Arbitrage de : MM. Difallah - Ollot - Lapercq

Salle : La Meillerie

LF : lancer franc F : fautes Fpr : fautes provoquées Co : contre Ro : rebond offens. Rd : rebond défens. In : interceptions BP : balles perdues PD : passes décisives Ev. : évaluations

# Le Mans punit Strasbourg, Cholet s'impose en prolongation

Pro A. Les Sarthois ont profité de la fatigue alsacienne après leur victoire en EuroCoupe pour s'imposer dans l'Est. Cholet a disposé de Nancy de justesse. Monaco est seul en tête.

**Rouen - Châlons-Reims.....80-98**  
(15-28, 19-21, 19-30, 27-19)  
Arb. : MM. Chambon, Gueu, Deman.  
ROUEN : Lewis (15), Yabusele (15), Ponsar (9), Diabate (6), Oliver (5), Tsintsadze (2), Koffi (14), Mipoka (14).  
CHÂLONS-REIMS : Bamba (8), Morandais (5), McConnell (18), Florimont (9), Richard (19), Young (17), Gordon (8), Stephens (10), Lesca (4).

**Villeurbanne - Paris-Levallois..... 72-63**  
(19-18, 24-16, 10-14, 19-15)  
Arb. : MM. Bayot, Dubois, Acheen.  
VILLEURBANNE : Meacham (6), Jean-Charles (10), Andersen (18), Lighty (6), Lombahe-Kahudi (10), Ware (2), Lang (10), Noua (2), Choquet (3), Watkins (5).  
PARIS-LEVALLOIS : Dawson (6), Jones (18), Ndoye (1), Rich (12), Roos (3), Labeyrie (2), Poirier (16), Sane (5).

**Strasbourg - Le Mans.....66-82**  
(14-20, 17-22, 21-15, 14-25)  
Arb. : MM. Arnoux, Paic, Viator.  
STRASBOURG : Beauvois (11), Leloup (12), Campbell (12), Fofana (10), Collins (15), Lacombe (2), Dupont (4).  
LE MANS : McKee (8), Yarou (10), Gelabale (14), Amagou (15), Travis (15), Lofton (6), Konaté (2), Cornélie (12).

**Monaco - Le Havre .....82-65**  
(12-19, 28-18, 20-2, 22-26)  
Arb. : MM. Rosso, Vansteene, Soares.  
MONACO : Shuler (25), Kante (6), Akpomedah (5), Mitchell (7), Sy (5), Cel (4), Uter (13), Gladyr (3), Ouattara (13), Aka (1).  
LE HAVRE : Jean Baptiste Adolphe (12), Mutuale (11), Gipson (15), Barry (4), Dugat (8), Brown (8), Edi (2), Mack (5).

**Orléans - Antibes .....78-72**  
(21-20, 19-17, 11-23, 27-12)  
Arb. : MM. Antiphon, Bissang, Bourgeois.  
ORLÉANS : Eito (10), Sylla (13), Sommerville (13), Harris (4), Noel (18), Troutman (4), McAlarney (16).  
ANTIBES : Blue (17), Solomon (3), Carter (9), Mitchell (12), Dallo (7), Fall (8), Diarra (7), King (9).

**Cholet - Nancy (ap) .....85-83**  
(20-15, 18-19, 20-20, 14-18, 13-11)  
Arb. : MM. Difallah, Lepercq, Oliot.  
CHOLET : Wood (10), Jomby (5), Rouselle (11), Trapani (18), Holloway (17), Hughes (3), De Jong (16), Moendadze (5).  
NANCY : Sene (16), Panko (27), Sy (3), Moss (4), Tchicamboud (1), Falcker (2), Bell (28), Delarboulas (2).



Holloway (Cholet) dans une position d'équilibriste.

**Pau-Orthez - Gravelines..... 85-64**  
(29-11, 20-21, 18-21, 18-11)  
Arb. : MM. Canet, Maestre, Peyridieu.  
PAU-ORTHEZ : Cavaliere (2), Denave (3), Harris (25), Yeguete (10), Thompson (20), Bokolo (4), Kouguere (9), Edwards (4), Smith (8).  
GRAVELINES : Brazelton (8), Dove (11), Sy (12), Morency (6), Gray (11), Brown (13), Aboudou (3).

**Dijon - Limoges ..... 99-80**  
(17-24, 25-21, 37-17, 20-18)  
Arb. : MM. Collin, Milliot, Mortz.  
DIJON : Holston (14), Yao-Delon (2), Judith (8), Brooks (19), Cain (20), Williams (7), Hesson (22), Dinal (2), Julien (5).  
LIMOGES : McCalebb (17), Westermann (9), Camara (9), Boungou Colo (20), Diawara (5), Schaffartzik (6), Daniels (2), Gattens (4), Traore (8).

## Pro A : 28<sup>e</sup> journée

Vendredi 8 avril (journée 28) :  
Rouen - Châlons-Reims ..... 80 - 98  
Samedi 9 avril (journée 28) :  
Villeurbanne - Paris Levallois ..... 72 - 63  
Strasbourg - Le Mans ..... 66 - 82  
Monaco - Le Havre ..... 82 - 65  
Cholet - Nancy ..... 85 - 83  
Orléans - Antibes ..... 78 - 72  
Pau-Orthez - Gravelines ..... 85 - 64  
Dijon - Limoges ..... 99 - 80  
Lundi 11 avril (journée 28) :  
Nanterre - Chalon/Saône ..... 20h30

	% G	J	G	P
1. Monaco	75,0	28	21	7
2. Strasbourg	70,4	27	19	8
3. Le Mans	67,9	28	19	9
4. Pau-Orthez	64,3	28	18	10
5. Gravelines	64,3	28	18	10
6. Villeurbanne	64,3	28	18	10
7. Nanterre	63,0	27	17	10
8. Chalon/Saône	63,0	27	17	10
9. Dijon	51,9	27	14	13
10. Limoges	50,0	28	14	14
11. Orléans	46,4	28	13	15
12. Châlons-Reims	46,4	28	13	15
13. Antibes	42,9	28	12	16
14. Paris Levallois	39,3	28	11	17
15. Cholet	35,7	28	10	18
16. Nancy	32,1	28	9	19
17. Rouen	17,9	28	5	23
18. Le Havre	3,6	28	1	27

28<sup>e</sup> journée - Mar. 12 avr. : Dijon - Strasbourg (19h) 29<sup>e</sup> journée - Ven. 15 avr. : Antibes - Nanterre (20h30).  
Sam. 16 avr. : Villeurbanne - Monaco (19h), Chalon/Saône - Cholet (20h), Châlons-Reims - Pau-Orthez (20h), Le Havre - Dijon (20h), Le Mans - Rouen (20h), Limoges - Orléans (20h), Paris Levallois - Gravelines (20h), Nancy - Strasbourg (20h30).  
30<sup>e</sup> journée - Lun. 18 avr. : Strasbourg - Pau-Orthez (20h30). 31<sup>e</sup> journée - Mar. 19 avr. : Chalon/Saône - Paris Levallois (20h), Gravelines - Nancy (20h), Le Havre - Villeurbanne (20h), Nanterre - Cholet (20h), Orléans - Châlons-Reims (20h), Rouen - Limoges (20h), Monaco - Antibes (20h30). Mer. 20 avr. : Dijon - Le Mans (20h30).

Ouest France – Dimanche 10 avril 2016



Cholet Basket l'emporte de justesse : 85-83. Le suspense aura duré jusqu'au bout. Les basketteurs choletais se sont imposés face aux joueurs de Nancy, à l'issue d'une prolongation. En début de rencontre, CB a même mené de 10 points après 4 minutes de match. Mais les deux équipes n'ont pas offert « du grand basket », selon le meneur choletais.

Ouest France – Lundi 11 avril 2016

# Jonathan Rousselle : « Pas de quoi fanfaronner »

Pro A. Cholet - Nancy : 85-83 ap. Le meneur de CB n'a souhaité retenir que la victoire, après une prestation en demi-teinte samedi soir. « On n'a pas pris de plaisir du tout », regrette même Rousselle.

## Entretien

Jonathan Rousselle, meneur de CB.

**Dans ce match un peu décousu, qu'est-ce qui a fait la différence en faveur de Cholet ?**

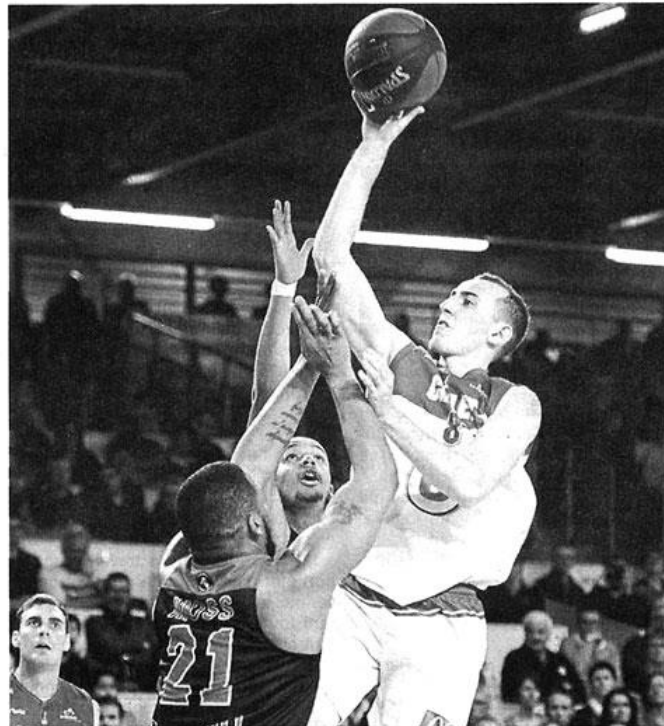
On va dire le public, sûrement. Parce que très honnêtement, j'ai vraiment du mal à retirer quelque chose de positif de notre prestation de ce soir (*samedi*). Je ne vais pas aller jusqu'à dire que c'est une victoire qu'on ressent comme une défaite, mais presque, parce qu'on ne s'est pas fait plaisir du tout. On a joué à l'envers. Même une ombre, on n'aurait pas pu la défendre ce soir ! C'était très compliqué, mais on a gagné. Ça se joue à rien : peut-être le public, peut-être quelques lancers à la fin. C'était avec les triples...

**C'était un peu brouillon, un peu fofou comme au match aller finalement...**

Ce sont deux équipes malades, en même temps. Donc on ne peut pas s'attendre à voir du grand basket avec deux clubs qui sont dans le marasme du championnat... Voilà, ce soir on a compris pourquoi. Ils ont fait un match d'adresse, mais en même temps on a laissé énormément de tirs ouverts à des shooteurs de grande qualité. On a tendu le bâton pour se faire battre. Bon, c'est pris, mais il n'y a pas de quoi fanfaronner, vraiment.

**Avec la défaite de Rouen et votre succès, difficile désormais de dire que CB n'est pas maintenu, non ?**

Oui, allez, on peut le dire mais il n'y a pas d'effusion particulière. J'aurais préféré qu'on aille chercher ce maintien d'une autre manière. Après, mathématiquement, ce n'est pas encore fait donc je ne voudrais pas nous porter la poisse.



Jonathan Rousselle s'élève au-dessus de Zach Moss et Benjamin Sene, et Cholet file vers sa 10<sup>e</sup> victoire de la saison. Pas la plus belle, mais l'essentiel était ailleurs...

Notre objectif, désormais, c'est de bien finir et surtout à domicile. Ce soir, on gagne, certes, mais il manque quelque chose, il manque une saveur, un truc. Notre seul objectif de fin de saison, c'est ça : être cohérent et rendre au public ce qu'il nous a donné. Ce soir, on a fait le

job qu'à moitié.

**Jérôme Navier avait dit avant la rencontre : « Par la porte ou par la fenêtre, il faut gagner. » On peut dire que c'est par la fenêtre ?**  
C'est ça, c'était la phrase du soir (*sourire*).

Dans le vestiaire, on avait écrit : « Rien d'autre que la victoire », on l'a, mais on ne peut se satisfaire que de ça. Le contenu est loin d'être glorieux. Après, il y a eu tellement peu de victoires qu'on ne va pas cracher dessus...

**Vous mettez quand même fin à une série de cinq défaites d'affilée...**

C'est vrai, c'était super important pour ne pas mal finir la saison. Pour ne pas tomber dans une espèce de fatalisme sur les derniers matches. Il fallait enrayer la mauvaise série, et il faut essayer maintenant de faire des coups à l'extérieur sur des équipes qui nous attendent un peu moins, et surtout bien finir à domicile. Avec la manière, si possible.

**Sans enjeu, que peut-on attendre de vos deux déplacements à Chalon-sur-Saône et Nanterre ?**

Il ne faut pas se dire qu'il n'y a pas d'enjeu. Ce serait une grave erreur pour ce maillot, pour nos supporters, pour nous, pour notre fierté personnelle. Après, on a toujours été dans nos matches cette année, même contre les grosses équipes. Malgré les défaites, il y avait du contenu : il faut rester là-dedans, rester cohérent. Et la motivation, il n'y a même pas à chercher, elle doit être la même quel que soit l'enjeu. Tant pis pour nous si les objectifs ne sont pas élevés, on s'est mis dans cette situation et il faut finir le mieux possible.

**Dernière question plus personnelle. Votre avenir est-il tranché ?**

Joker ! Honnêtement, on verra qui sera le coach et on décidera ensuite. C'est le principal.

Recueilli par  
Julien HIPPOCRATE.

**21** C'est sans doute le jeu collectif de CB qui a fait la différence face au Sluc. Les Choletais ont encore réussi 21 passes décisives, samedi. Dans ce domaine, Cholet intègre le Top 8 de Pro A, devant des cadors comme Le Mans, Gravelines ou Nanterre par exemple.

Ouest France – Lundi 11 avril 2016



## BASKET

### Le succès de CB contre Nancy n'a pas rassasié Rousselle

Le Courrier de l'Ouest – Lundi 11 avril 2016

# Rousselle en veut plus

**BASKET - Pro A.** À l'image de Jonathan Rousselle, CB avait le triomphe modeste samedi après le succès arraché en prolongation aux dépens de Nancy (85-83). L'objectif sera de soigner les deux dernières sorties à la maison.

Sébastien BÉDOUINEAU  
sebastien.bedouineau@courrier-ouest.com

A l'ain Weisz avait choisi de ne pas accabler ses hommes après la défaite, préférant mettre l'accent sur l'absence de Florent Pietrus, blessé aux adducteurs. L'entraîneur du SLUC Nancy s'est aussi permis de reprendre, gentiment, Jonathan Rousselle qui venait de le précéder en conférence de presse. « **Je pense que Jonathan est trop sévère. C'était un match très serré entre deux qui ont vécu une saison difficile.** » Sa mansuétude tranchait curieusement avec la joie, toute relative, affichée dans le camp des vainqueurs. Jérôme Navier, son homologue, résu- mait le tout d'un « **vraiment laborieux** ».

## « Vraiment pas de quoi fanfaronner »

Pour sa part, Jonathan Rousselle exerçait son esprit critique avec la franchise qui le caractérise. « **J'ai du mal à retirer du positif de cette rencontre. Il y avait deux équipes malades qui n'ont pas produit du grand basket. On ne s'est pas fait plaisir du tout. On a joué à l'envers. C'était très compliqué. Il n'y a vraiment pas de quoi fanfaronner.** »

Malgré tout, la prolongation a permis à sa formation de briser une série de cinq revers.



Cholet, La Meilleraie, samedi. Jonathan Rousselle a apprécié le soutien des supporters de Cholet Basket pendant les 45 minutes du match contre Nancy. Photo CO - Etienne LIZAMBARD.

« **On gagne, c'est bien. Il faut surtout remercier le public qui nous bien aidés tout au long de la soirée. Il y a aussi eu un peu de lancers à la fin.** » Un euphémisme car les

débats se sont étirés en longueur car les consignes étaient de faire faute pour empêcher

l'adversaire de s'exprimer offensively. À ce petit jeu, le meneur nordiste s'est montré à son avantage : 8 tentatives et 100 % de réussite alors que le taux d'adresse de ses partenaires a plafonné à un misérable 55 % (10 sur 18). Naturellement, cette statistique n'a pas retenu l'attention de Jonathan Rousselle qui a préféré décrire l'ultime objectif de la saison. « **On s'est dit qu'il fallait gagner les trois derniers matchs à la maison. Le premier, c'est fait. Pour les autres (N.D.L.R. : Rouen le 23 avril et Orléans le 7 mai), on voudra y ajouter la manière. Le public le mérite.** » Histoire de soigner ses adieux puisque son contrat expire en fin de saison ? « **Mon avenir personnel ? Joker. Déjà, on verra ça quand on connaîtra le nom du coach (lire ci-dessous).** »

## A SAVOIR

### Navier bientôt fixé

Les discussions entre les dirigeants de CB et Jérôme Navier sont en cours. L'actuel entraîneur de l'équipe professionnelle gardera-t-il son poste la saison prochaine ? Vendredi, l'intéressé se refusait à indiquer une tendance. Tout juste précisait-il que « **la réponse devrait tomber dans les prochains jours parce que chaque partie doit avancer.** »



## Limoges mal embarqué

Le double champion de France en titre a sans doute perdu ses derniers espoirs de jouer les play-offs en chutant samedi à Dijon (99-80). A six journées de la fin, le CSP compte trois longueurs de retard sur les 7<sup>e</sup> et 8<sup>e</sup> places.



## Collet disqualifié

Vincent Collet a été expulsé à trois minutes de la fin du match entre Strasbourg et Le Mans (66-82). L'entraîneur de la SIG, et aussi sélectionneur de l'équipe de France, a confié que c'était la première fois de sa carrière.

## LA 28<sup>e</sup> JOURNÉE PRO A

Rouen	80-98	Châlons-Reims
MT : 34-49 (15-28, 19-21, 19-30, 27-19)		
ASVEL	72-63	Paris-Levallois
MT : 43-34 (19-18, 24-16, 10-24, 19-15)		
Strasbourg	66-82	Le Mans
MT : 31-42 (14-20, 17-22, 21-15, 14-25)		
Pau-L.O.	85-64	Gravelines-D.
MT : 49-32 (29-11, 20-21, 18-21, 18-11)		
Orléans	78-72	Antibes
MT : 40-37 (21-20, 19-17, 11-23, 27-12)		
Cholet	85-83 a.p.	Nancy
MT : 38-34 (20-15, 18-19, 20-20, 14-18, 13-11)		
Nanterre	Ce soir 20:30 Chalons/Saône	

## LNB SAISON 2015-2016 CLASSEMENT

	%V	J	G	P	Pp	Pc
1. Monaco	75	28	21	7	2257	2094
2. Strasbourg	70	27	19	8	2133	1990
3. Le Mans	68	28	19	9	2167	2041
4. Villeurbanne	64	28	18	10	2085	1944
Gravelines	64	28	18	10	2122	1986
Pau-Orthez	64	28	18	10	2187	2114
7. Chalons/Saône	63	27	17	10	2359	2222
Nanterre	63	27	17	10	2073	1972
9. Dijon	52	27	14	13	1970	1907
10. Limoges	50	28	14	14	2061	2010
11. Châlons-Reims	46	28	13	15	2200	2253
Orléans	46	28	13	15	2037	2121
13. Antibes	43	28	12	16	2099	2160
14. Paris-Levallois	39	28	11	17	2059	2141
15. Cholet	36	28	10	18	2091	2212
16. Nancy	32	28	9	19	2194	2210
17. Rouen	18	28	5	23	2043	2342
18. Le Havre	4	28	1	27	2001	2419

## LES STATS DE LA SAISON

POINTS	REBONDS	PASSES	ÉVALUATION
18 M. Thompson Pau	11,2 M. Yarou Le Mans	6,3 J. Roberson Chalon/Saône	20,2 D. Booker Chalon/Saône
17,1 A.D. Vassalo Le Havre	9,8 D. Gordon Châlons-Reims	6 A. Albicy Gravelines	19,8 D. Gordon Châlons-Reims
17 T. Blue Antibes	8,7 W. Yeguete Pau-L.O.	5,9 S. Diabaté Rouen	17,2 T. Blue Antibes
13,7 M. Holloway Cholet Basket	7,1 M. Holloway Cholet Basket	2,8 T. Hugues Cholet Basket	16,6 M. Holloway Cholet Basket

## LA 28<sup>e</sup> JOURNÉE

Vend. 15 avril : à 20h30, Antibes - Nanterre.  
Samedi 16 avril : à 18h sur Ma Chaîne Sport, ASVEL - Monaco ; à 20h, Chalons/Saône - Cholet, Le Mans - Rouen, Le Havre - Dijon, Limoges - Orléans, Châlons-Reims - Pau-L.O., Paris-Levallois - Gravelines-D. ; à 20h30 sur l'Equipe 21, Nancy - Strasbourg.

**EQUIPE ESPOIRS**  
**CHOLET BASKET/ NANCY**

**Victoire des espoirs.** Les joueurs de Régis Boissié ont dominé Nancy (75-70), hier, lors de la 28<sup>e</sup> journée. C'est la 21<sup>e</sup> victoire des jeunes Choletais, qui s'accrochent au peloton de tête. Le week-end dernier, Johan Clet et ses coéquipiers avaient été battus de 2 points à Gravelines-Dunkerque (71-69) et coupé dans leur élan, après trois succès de rang. Mais CB a donc, de nouveau, enclenché la marche avant, grâce notamment à l'adresse extérieure de deux joueurs sortis du banc : Corentin Lopez (17 points, à 4/6 à trois points) et Abdoulaye N'Doye (12 points, à 3/7 à trois points). CB était encore mené à l'entame du dernier acte (50-52, 30'), mais Edzata et ses partenaires ont su rectifier le tir avec à propos. *La marque* : Clet 7, Chevrier 3, Morose 4, Maginot 13, Smock 8, puis Lopez 17, N'Doye 12, Edzata 9, Poirier, Woghiren 2.

*Ouest France – Dimanche 10 avril 2016*



### 3. MEDIAPILOTE, PARRAIN DU MATCH CB/NANCY

Mediapilote   
L'agence drôlement sérieuse



**Madame Sabrina FONTAINE, Directrice de l'Agence MediaPilote à Cholet**  
a donné le coup d'envoi du match.

*Photo : E. LIZAMBARD*

#### 4. CONCOURS DE PRONOSTICS FAMILLE MARY / CHOLET BASKET



A l'épreuve du temps

Le vainqueur du concours de pronostics Famille Mary / Cholet Basket est Monsieur Thierry **POUPLARD**, invité par **GREGOIRE BESSON**. Il avait pronostiqué **Joe TRAPANI** comme meilleur marqueur avec 18 points (score exact) et un score de Cholet Basket de 85 points (score exact). Il remporte donc un maillot dédié !

#### 5. REMISE DE LA COMPOSITION FLORALE



Lors de la rencontre **CHOLET BASKET/NANCY**, la composition florale, réalisée par **COMPTOIR FLORAL**, a été remise par **Nicolas DE JONG** à **Madame Sabrina FONTAINE**, Directrice de l'Agence **MediaPilote** à Cholet.

## 6. TIRAGE AU SORT D'AIR FRANCE

A l'occasion du match CB-NANCY, **AIR FRANCE** a mis en jeu un **billet d'avion aller-retour pour 2 personnes au départ de Nantes et à destination de l'Europe** (destinations desservies sur vols Air France uniquement).

Tous les **partenaires du CBE présents à l'année** avaient la possibilité de remporter ce lot.

Le tirage au sort a été effectué lors du dîner d'après match par **Monsieur Ludovic AVERTY**, représentant Air France.

La société **SMURFIT**, représentée par **Monsieur Laurent POUPLIN**, a remporté ces 2 billets d'avion.

**Félicitations à Monsieur POUPLIN et merci à AIR FRANCE !**



## 7. LES JOURNÉES DE L'AVENIR

A l'occasion des 10 ans des Journées de l'Avenir, Cholet Basket, la Ligue Nationale de Basket et la Fondation de l'Avenir ont décidé de rendre hommage à **Thierry RUPERT**, décédé dans l'exercice de notre sport au cours du mois de Février 2013. Ces Journées de l'Avenir seront consacrées à faire avancer la recherche sur les pathologies cardiaques.

Lors du match CB/Nancy, Cholet Basket était heureux d'accueillir Monsieur Erik LAVARDE Erik, représentant de la Fondation de l'Avenir. Le public choletais était encouragé à faire des dons en faveur de la recherche sur le site de la fondation [www.journeesdelavenir.fr](http://www.journeesdelavenir.fr) ou dans l'urne prévue à cet effet dans l'entrée principale de la Meilleraie.

