

# Newsletter n°43



Vendredi 8 avril 2016

Saison 15/16



LES COLLECTIVITÉS



LES PARTENAIRES "PREMIUM"



LES PARTENAIRES MAJEURS



LES INSTITUTIONS



## 1. RESULTATS :

### EQUIPE PRO :

- GRAVELINES-DUNKERQUE / CHOLET BASKET : 82-78

### EQUIPE ESPOIRS :

- GRAVELINES-DUNKERQUE / CHOLET BASKET : 71-69

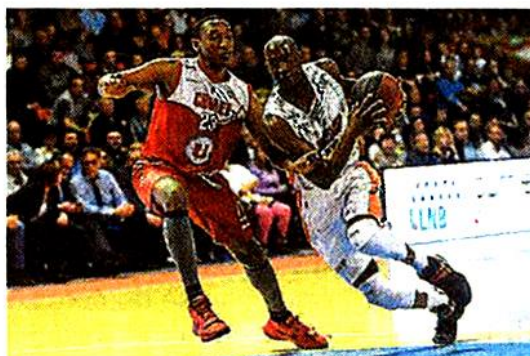
[VIDEO :](#)  
[RESUME DU MATCH](#)

## 2. REVUE DE PRESSE

- EQUIPE PRO  
GRAVELINES-DUNKERQUE/CHOLET BASKET

### Basket-ball

Pro A : Cholet s'incline à Gravelines



Ouest France – Dimanche 3 avril 2016

# Trop inconstant, Cholet continue son surplace

**Pro A. Gravelines - Cholet : 82-78.** CB concède une cinquième défaite consécutive. La faute à un énorme trou d'air dans le deuxième quart. Ensuite, il s'est rebiffé, s'est rapproché mais...

## GRAVELINES.

De notre envoyé spécial

Le Mans et Gravelines. Pour Cholet, le menu de la semaine était copieux. À l'arrivée, deux courtes défaites qui prouvent que ce CB a du répondant mais... aussi des manques. Un gros en particulier : le manque de constance. Car si le scénario d'hier soir a totalement différé de celui vu mardi à la Meillaire, le résultat est le même. Un revers de quelques unités mais un nouveau revers quand même.

Mardi, CB avait pris la poudre d'escampette avant de ne pouvoir résister au retour du voisin sarthois. Hier, c'est lui qui fut contraint de faire la course derrière (-16 à la 18'), avant de se rapprocher significativement du BCM : moins 4 à la 29' ; idem à la 38' et même -3 à 57 secondes de la fin.

À l'heure de se présenter en conférence de presse, Jérôme Navier peinait à cacher sa colère. Le motif du courroux était simple : ce 19-0 encaissé entre la 12<sup>e</sup> minute et la 18<sup>e</sup> : 20-25 puis 39-25 ! « Tout à coup, on sort de ce que l'on faisait de bien juste avant. On a cette malheureuse capacité à sortir d'un plan qui fonctionne. »

À savoir notamment une bonne défense qui permettait d'envoyer du jeu rapide et une circulation de balle fluide offrant des shoots ouverts. C'est ainsi que CB s'était fendu d'un 13-0.

Comment expliquer ce soudain changement de visage ? « Par un manque de discipline individuelle qui amène un manque de discipline collective », répond le coach choletais. Sur le terrain, cela se traduit par un jeu offensif moins léché, un certain gâchis à la finition, des actions forcées... Autant de déchets qui permirent aux Nordistes de prendre de la vitesse... et de la confiance.

« J'espère que l'on ne va pas être en roue libre... »

À l'instar d'un Albicy, habile dans la percussion et dans la distribution (5 passes dans ce deuxième quart). Ajoutez-y des oublis défensifs sur des remises en jeu et vous comprendrez pourquoi ce CB pas assez « rigoureux » (dixit De Jong) était dans le dur à la pause (49-36).

Le match était-il déjà plié ? Non. Car



Stephen Brun, qui sera suspendu pour cinq matches à compter de lundi, et les Choletais ont connu un trou d'air fatal dans le 2<sup>e</sup> quart.

les Maugeois ne tendirent pas l'autre joue. Sans que Jérôme Navier n'eut à hausser le ton à la pause : « Je leur ai dit de ne pas attendre de moi que je les engueule comme des minimes. » Piqués dans leur orgueil, les Choletais ont donc refusé de sombrer.

« On s'attendait à cette réaction d'orgueil de leur part, glissa Pape Sy, le couteau suisse gravelinois après coup. Cholet a beaucoup de talent offensivement, est capable d'artiller. On n'a pas su gérer leur moment de chaud. On était moins rigoureux sur les rotations, ce qui leur a laissé des positions ouvertes. »

Holloway (12 points dans le 3<sup>e</sup> quart) s'est chargé d'en capitaliser nombreuses, Rousselle a (encore) monté la voie à suivre et la défense a retrouvé du peps. CB est donc revenu une première fois à quatre longueurs (60-56, 29').

Seulement, jamais il ne réussit à semer totalement le doute dans les esprits nordistes, Gray (12 points dans le dernier quart) se chargeant de redonner de l'allant au BCM (76-67, 38'). L'ultime rush des hommes de Navier, matérialisé par un primé d'Holloway, vint échouer sur les talons nordistes (78-75 à l'attaque de la dernière minute).

Encore une fois, CB a tenu tête à une

équipe du top 6 mais encore une fois, CB a cédé. De quoi faire pester Jérôme Navier : « Ce qui est très ch... quand on perd, c'est que l'on est obligé de regarder le résultat de Rouen. » Pas d'inquiétude de ce côté-là, les Normands ont de nouveau chuté.

Le maintien ne fait guère de doute, Cholet semble hors de danger. « Mais il va falloir prendre des victoires, répliqua le coach choletais. J'espère que l'on ne va pas être en roue libre jusqu'à la fin de la saison. »

Emmanuel ESSEUL.

## Cholet Basket express

**Stephen Brun suspendu.** La commission d'appel de la FFBB a confirmé la sanction infligée par la LNB au capitaine choletais dans l'affaire des paris sportifs : cinq matches ferme (et autant avec suris). Celle-ci sera effective à partir de demain.

**Les Espoirs défaits sur le fil.** Les Choletais ont vu leur série de quatre succès prendre fin (71-69). Après avoir compté jusqu'à 13 points d'avance dans le 3<sup>e</sup> quart, et encore 9 à quatre minutes du terme (52-61), CB a craqué dans le money time. Une défaite d'autant plus amère pour les Choletais qu'ils ont dû composer avec la blessure de Lopez (genou bloqué) dans le 3<sup>e</sup> quart, une faute attribuée par erreur à Chevrier et une antipositive sifflée à l'encontre de Smock à deux minutes du terme.

La marque : Clet 10, Lopez 5, Chevrier 3, Maginot 14, Smock 13 puis Edzata 14, Morose 5, Poirier 5.

	Pts	Total	%	P3	P2	LF	%lf	F	Fpr	Co	Ro	Rd	In	BP	PD	Ev.
Aboudou Jordan	28'	6	3/9	33,3	0/1	3/8	0/3	0	0	3	0	1	6	1	2	5
Albicy Andrew	37'	11	4/9	44,4	1/6	3/3	2/3	66,7	0	5	0	0	2	3	1	9
Braxelton Tyrone	7'	0	0/3	0	0/3	0/0	0/0	-	2	0	0	0	0	0	1	0
Brown Graham	17'	6	2/3	66,7	0/0	2/3	2/4	50	4	2	0	2	5	0	1	10
Gray Steven	26'	26	11/19	57,9	4/10	7/9	0/0	-	2	2	0	0	0	0	3	21
Morency Jean-Frederic	24'	7	3/5	60	1/3	2/2	0/0	-	2	1	0	1	6	0	1	0
Mukubu Wen	16'	4	1/5	20	0/1	1/4	2/2	100	0	2	0	0	1	0	1	0
Paschal Fabien	10'	8	3/4	75	0/0	3/4	2/5	40	2	2	0	2	0	0	0	6
Sy Pape	33'	14	2/4	50	0/2	2/2	10/12	83,3	0	7	0	1	5	2	0	4
<b>Total</b>		<b>82</b>	<b>29/61</b>	<b>47,5</b>	<b>8/26</b>	<b>23/35</b>	<b>18/29</b>	<b>62,1</b>	<b>12</b>	<b>24</b>	<b>0</b>	<b>7</b>	<b>25</b>	<b>6</b>	<b>7</b>	<b>89</b>

Entraîneur : Christian Monschau

	Pts	Total	%	P3	P2	LF	%lf	F	Fpr	Co	Ro	Rd	In	BP	PD	Ev.
Brun Stephen	21'	6	2/6	33,3	2/5	0/1	0/0	-	2	2	0	0	1	0	1	4
De Jong Nicolas	19'	14	5/9	55,6	0/1	5/8	4/4	100	2	4	0	1	2	1	3	0
Holloway Murphey	27'	20	9/12	75	1/1	8/11	1/2	50	3	2	0	2	6	1	2	25
Hughes Trevon	35'	15	5/9	55,6	3/6	2/3	2/3	66,7	3	3	0	1	4	0	5	7
Jomby Rudy	15'	0	0/3	0	0/3	0/0	0/0	-	1	0	0	0	3	0	1	0
Mbida Junior	5'	0	0/1	0	0/0	0/1	0/0	-	2	0	0	0	1	1	1	0
Moendadze Kadri	1'	0	0/0	-	0/0	0/0	0/0	-	2	0	0	0	1	0	0	0
Rousselle Jonathan	27'	16	6/8	75	4/5	2/3	0/0	-	4	1	0	0	3	2	1	5
Trapani Joseph	24'	4	2/6	33,3	0/3	2/3	0/0	-	4	0	0	1	3	1	0	1
Wood DaShaun	26'	3	1/7	14,3	1/4	0/3	0/0	-	2	0	0	1	1	0	0	2
<b>Total</b>		<b>78</b>	<b>30/61</b>	<b>49,2</b>	<b>11/28</b>	<b>19/33</b>	<b>7/9</b>	<b>77,8</b>	<b>25</b>	<b>12</b>	<b>0</b>	<b>6</b>	<b>25</b>	<b>6</b>	<b>14</b>	<b>88</b>

Entraîneur : Jérôme Navier

Evolution du score : 20-21, 29-15, 13-22, 20-20

Spectateurs :

Arbitrage de : MM. Antiphon - Delaune - Viator

Salle : Sportica (Gravelines)

LF : lancer franc F : fautes Fpr : fautes provoquées Co : contre Ro : rebond défens. In : interceptions BP : balles perdues PD : passes décisives Ev. : évaluations

# Les Choletais se dégonflent encore

Plombés par un deuxième quart-temps calamiteux, les Choletais ont enregistré leur cinquième revers de rang.

GRAVELINES	82
CHOLET BASKET	78

Pierre-Yves CROIX, envoyé spécial  
pierre-yves.croix@courrier-ouest.com

Non, on ne se remet pas d'un 19-0. Du moins pas cette équipe-là de Cholet. Aux abonnés absents pendant 4 minutes, entre la 12<sup>e</sup> (20-25) et la 16<sup>e</sup> (39-25), les joueurs de Jérôme Navier n'ont pas trouvé les ressources pour refaire leur retard. Ils avaient pourtant bien commencé - Infligeant notamment un 13-0 aux Nordistes juste avant leur trou d'air -, et ils n'ont pas trop mal fini. Mais leur manque de constance leur a été à nouveau fatal, exactement comme face au Mans (69-70) cinq jours plus tôt. Et ils ont bien du mal à l'expliquer. « Je n'arrive pas à comprendre comment on peut switcher quasi instantanément d'un truc qui fonctionne bien à l'exact opposé. On a cette malheureuse capacité à sortir d'un plan qui fonctionne bien », se console Jérôme Navier.

### Obligés de regarder les résultats de Rouen

Le coach choletais n'a d'ailleurs même pas voulu pointer le bon retour des siens après la pause quand, sous l'impulsion d'Holloway (12 points et 4 rebonds dans le troisième quart-temps), CB revenait titiller Gravelines (60-56, 29<sup>e</sup>, puis 76-72, 38<sup>e</sup>). « Oui, on a eu une réaction. Mais se contenter de constater qu'on a bien réagi, pour finalement perdre, au bout d'un moment, ça va. » Navier est en colère. Il sait que son groupe, qui reste désormais sur 5 revers de rang, est en train de dilapider son superbe début d'année 2016 (4 succès de rang). Avant tout par manque de discipline. « C'est un manque de discipline individuelle qui entraîne un manque de discipline collective. Alors oui, ça demande de l'énergie, des efforts, mais c'est le minimum qu'on puisse faire. Et quand les joueurs trouvent le bon rythme, d'un coup d'un seul, ça s'évanouit. » De fait, la prestation choletaise est difficile à décrypter. Les joueurs traversent à tour de rôle des périodes fastes, puis des absences coupables. « On fait des séquences superbes en défense pendant 10 - 12 minutes et puis juste après, sur deux écrans, on s'oublie », confirme le pivot Nicolas de Jong. Collectivement, ça peut être catastrophique (1 seule passe et 6 balles perdues dans le deuxième quart-temps), puis franchement convaincant, à l'image du 13-22



Gravelines, hier. Le Choletais DaShaun Wood traîne toujours sa cheville droite endolorie. Auteur de 3 points en 26 minutes, il n'a rien pu faire. Photo MaxPPP - PQR - LA VOIX DU NORD - M. DEMEURE.

réussi dans le troisième. Individuellement, c'est chaud, puis froid. Trevor Hughes est ainsi capable d'inscrire 15 points dans les 20 premières minutes, à 100 % de réussite, puis de ne plus en marquer un seul durant les deux quart-temps suivants. DaShaun Wood, la recrue miracle, traîne désormais sa cheville droite endolorie comme un boulet (1 d'évaluation hier).

Navier en appelle à une réaction d'orgueil, ou au moins à une prise de conscience. « Je n'ai pas gueulé à la pause. J'ai dit aux joueurs qu'il ne fallait pas qu'ils s'attendent à ce que je balance des trucs ou que je casse tout dans le vestiaire. Je voudrais que la solution vienne d'abord en interne. » Il va falloir faire vite. D'abord pour s'épargner une fin de saison interminable, qui pourrait, si la série se poursuit,

« virer au chemin de croix », selon l'expression de Nicolas De Jong. Mais aussi et surtout pour libérer les supporters choletais qui n'en peuvent plus d'attendre que le maintien soit enfin officialisé. « Franchement, ça fait ch... de devoir regarder, dès la fin de nos matchs, ce qu'il a fait Rouen », avoue Jérôme Navier. Les Normands, premiers relégués, ont encore perdu, cette fois à Chalons (108-74). Au moins, eux, à leur corps défendant, ont une certaine constance.

### L'INFO

**Suspension confirmée pour Brun.** La commission d'appel de la Fédération a confirmé la suspension de Stephen Brun pour 10 matchs, dont 5 ferme. Le capitaine de CB est sanctionné pour avoir parié en ligne sur

des rencontres de basket. La suspension ne prenant effet que lundi, Brun a pu jouer hier contre Gravelines. Il va en revanche manquer tous les autres rendez-vous d'avril : face à Nancy, à Chalons, à Nanterre, face à Rouen et enfin face au Havre. Stephen Brun pourra effectuer son retour à l'occasion de l'avant-dernière journée, le 7 mai contre Orléans. Il pourrait faire de nouveau appel, cette fois auprès du CNOSEF, mais cette procédure ne serait pas suspensive, contrairement à la précédente. Le joueur doit être reçu par ses dirigeants lundi, pour faire le point sur sa situation.

### LES ESPOIRS

Les jeunes Choletais ont craqué hier dans le Nord. Après avoir mené presque toute la rencontre, les

partenaires de Maginot et Edzata (14 points chacun) se sont fait surprendre

et dans la dernière minute pour finalement s'incliner 71-69.

GRAVELINES										82-78										CHOLET									
	Min	Pts	Tirs	3pts	Lf	Ro-Rd	Pd			Min	Pts	Tirs	3pts	Lf	Ro-Rd	Pd			Min	Pts	Tirs	3pts	Lf	Ro-Rd	Pd				
Aboutou	28	6	3/9	0/1	0/3	1-6	2			Brun	21	6	2/6	2/5	0/0	0-1	2			Brun	21	6	2/6	2/5	0/0	0-1	2		
Albicy	37	11	4/9	1/6	2/3	0-2	9			De Jong	19	14	5/9	0/1	4/4	1-2	0			De Jong	19	14	5/9	0/1	4/4	1-2	0		
Brazelton	7	0	0/3	0/3	0/0	0-0	0			Holloway	27	20	9/12	1/1	1/2	2-6	2			Holloway	27	20	9/12	1/1	1/2	2-6	2		
Brown	17	6	2/3	0/0	2/4	2-5	1			Hughes	35	15	5/9	3/6	2/3	1-4	7			Hughes	35	15	5/9	3/6	2/3	1-4	7		
Gray	28	26	4/10	0/0	0-0	3			Jomby	15	0	0/3	0/3	0/0	0-3	1			Jomby	15	0	0/3	0/3	0/0	0-3	1			
Morency	24	7	3/5	1/3	0/0	1-6	0			Mbida	5	0	0/1	0/0	0/0	0-1	0			Mbida	5	0	0/1	0/0	0/0	0-1	0		
Mukubu	16	4	1/5	0/1	2/2	0-1	0			Moenadze	1	0	0/0	0/0	0/0	0-1	0			Moenadze	1	0	0/0	0/0	0/0	0-1	0		
Pezhal	10	8	3/4	0/0	2/5	2-0	0			Rousselle	27	16	6/8	4/5	0/0	0-3	5			Rousselle	27	16	6/8	4/5	0/0	0-3	5		
Sy	33	14	2/4	0/2	1-5	4			Trapani	24	4	2/6	0/3	0/0	1-3	1			Trapani	24	4	2/6	0/3	0/0	1-3	1			
<b>Total</b>	<b>200</b>	<b>82</b>	<b>29/51</b>	<b>6/26</b>	<b>18/29</b>	<b>7-35</b>	<b>19</b>			<b>Total</b>	<b>200</b>	<b>78</b>	<b>30/61</b>	<b>11/28</b>	<b>1/9</b>	<b>6-25</b>	<b>20</b>			<b>Total</b>	<b>200</b>	<b>78</b>	<b>30/61</b>	<b>11/28</b>	<b>1/9</b>	<b>6-25</b>	<b>20</b>		

Entraîneur(s) : Christian Morschau  
Les Quarts-Temps : (20-21, 29-15, 13-22, 20-20)  
Arbitrage de : MM. Antiphon - Delaune - Viator

Entraîneur(s) : Jérôme Navier  
Spectateurs : 2700  
Salle : Sportica (Gravelines)

Le Courrier de l'Ouest - Dimanche 3 avril 2016

### Pro A

Paris Levallois - Orléans	82 - 78
Nancy - Dijon	80 - 64
Chalons/Saône - Rouen	108 - 74
Châlons-Reims - Villeurbanne	82 - 72
Gravelines - Cholet	82 - 78
Le Mans - Le Havre	98 - 58
Limoges - Antibes	83 - 66
Strasbourg - Nanterre	74 - 77
Pau-Orthez - Monaco	Lun. 20h30

	% G	J	G	P
1. Strasbourg	73,1	26	19	7
2. Monaco	73,1	26	19	7
3. Le Mans	66,7	27	18	9
4. Gravelines	66,7	27	18	9
5. Pau-Orthez	65,4	26	17	9
6. Villeurbanne	63,0	27	17	10
7. Nanterre	63,0	27	17	10
8. Chalons/Saône	61,5	26	16	10
9. Limoges	51,9	27	14	13
10. Dijon	50,0	26	13	13
11. Antibes	44,4	27	12	15
12. Orléans	44,4	27	12	15
13. Châlons-Reims	44,4	27	12	15
14. Paris Levallois	40,7	27	11	16
15. Cholet	33,3	27	9	18
16. Nancy	33,3	27	9	18
17. Rouen	18,5	27	5	22
18. Le Havre	3,8	26	1	25

Ouest France - Lundi 4 avril 2016

# CB presque en roue libre

**Basket - Pro A.** Si les revers face à des ténors comme Le Mans et Gravelines semblent logiques, ils pointent aussi le coup de mou d'une équipe en partie démobilitée et qui se cherche un but pour la fin de saison.

Pierre-Yves CROIX

pierre-yves.croix@courrier-ouest.com

L'idée, un peu perverse, pourrait naître dans l'esprit de certains suiveurs de Cholet Basket. Et si le club des Mauges avait assuré son maintien... trop tôt ? « On ne peut pas dire ça. C'est très important pour le club et ses supporters d'être rassurés sur l'avenir de l'équipe, mais, oui, on pourrait presque penser que c'est limite un peu dommage. On aurait bien besoin d'avoir un peu plus les jetons pour se bouger davantage. » L'intérieur Nicolas de Jong résume l'idée générale. Hors course depuis longtemps pour les playoffs, et doté d'une confortable marge d'avance (4 victoires à 7 journées de la fin) sur Rouen, le premier reléguable, CB n'a plus grand-chose à attendre, espérer ou redouter de sa fin de saison. Du coup, il fonctionne sur courant alternatif.

« Par nature, nous sommes des compétiteurs, et c'est plus facile quand il y a un objectif en face », explique l'entraîneur Jérôme Navier. « C'est un peu comme une Formule 1 à qui on demanderait de faire des tours de circuit, sans véritable but. Cette motivation, elle vient plus facilement quand il y a des playoffs à aller chercher, ou quand il y a la pression d'éviter la descente. C'est la nature humaine :

**pour avancer, il faut se sentir en danger, ou convoiter quelque chose. Alors nous, peut-être qu'en ce moment on met un tout petit peu moins d'intensité. »**

**« Nous n'avons plus cette petite étincelle »**

Cholet n'a pas totalement renoncé. Il n'a d'ailleurs pas explosé à Gravelines, pas plus qu'il n'avait sombré contre Le Mans. Les défaites sont courtes, certes, mais les comportements interrogent. De Jong : « Nos trois derniers matchs, on est capable de les prendre, et au final, on les perd. Je remarque quand même qu'on se bat, mais il nous manque de la rigueur. » De la rigueur, « de la discipline » selon Navier, ou, plus simplement, un supplément d'âme. « Nous n'avons plus cette petite étincelle que nous avions pendant notre bonne période. Elle est plus difficile à aller chercher », poursuit le pivot franco-néerlandais.

Certains continuent à faire le job, à l'image d'Holloway - constant dans ses stats -, tandis que d'autres ont plus de mal à garder de la continuité dans leurs performances. « Oui, on a souvent un joueur bon un match, et plus décevant le suivant. Ça nous arrive à tous à tour de rôle », confirme l'aillier Rudy Jomby. « Je ne crois pas qu'on puisse parler de relâchement. Ce manque



Gravelines, le 2 avril. Le Choletais Trapani, à l'image de son équipe, alterne le bon et le décevant. Photo MAXPPP

de constance n'est d'ailleurs pas nouveau. »

Mais il est en tout cas beaucoup plus prégnant depuis quelques semaines, et le début d'un cycle compliqué pour CB (7 défaites en 8 matchs). « On a du mal à rester soudés pendant l'intégralité d'une rencontre », regrette De Jong, qui s'inquiète de vivre « une fin de saison très, très longue, si on reste dans la même

dynamique. » Une dynamique que Navier va tenter d'inverser. « Ça va être le thème des prochains jours d'entraînement. Redevenir une équipe, refaire les efforts. » « On s'en est parlé entre nous après la défaite face au Mans », révèle Jomby. « On sait qu'on manque de continuité. On veut continuer à regarder vers le haut, et pas vers le bas. »

Le discours sera-t-il suivi des faits ? Jérôme Navier, à Gravelines, semblait circonspect : « J'espère qu'on ne va pas finir en roue libre... » De Jong, exprime lui aussi quelques doutes, mais veut positiver : « Je ne crois pas que l'équipe ait lâché. J'espère, en tout cas, car ça me ferait ch... de vivre une fin de saison aussi molle que ça. »

## LES STATS DE LA SAISON

> POINTS	> REBONDS	> PASSES	> ÉVALUATION
18,1 M. Thompson Pau	11,1 M. Yarou Le Mans	6,2 J. Roberson Chalon/Saône	20 D. Booker Chalon/Saône
17 A.D. Vassalo Le Havre	9,9 D. Gordon Châlons-Reims	6 A. Albicy Gravelines	20 D. Gordon Châlons-Reims
17 T. Blue Antibes	8,7 W. Yeguete Pau	5,7 S. Diabaté Rouen	17,2 T. Blue Antibes
13,6 M. Holloway Cholet Basket	7,1 M. Holloway Cholet Basket	2,9 T. Hugues Cholet Basket	16,6 M. Holloway Cholet Basket

# Ah ces maudits relâchements !

Pro A. Gravelines - Cholet : 82-78. Si CB est encore passé tout près, il lui a de nouveau manqué le petit plus pour renouer avec la victoire. L'absence de réel enjeu en serait-elle la cause ?

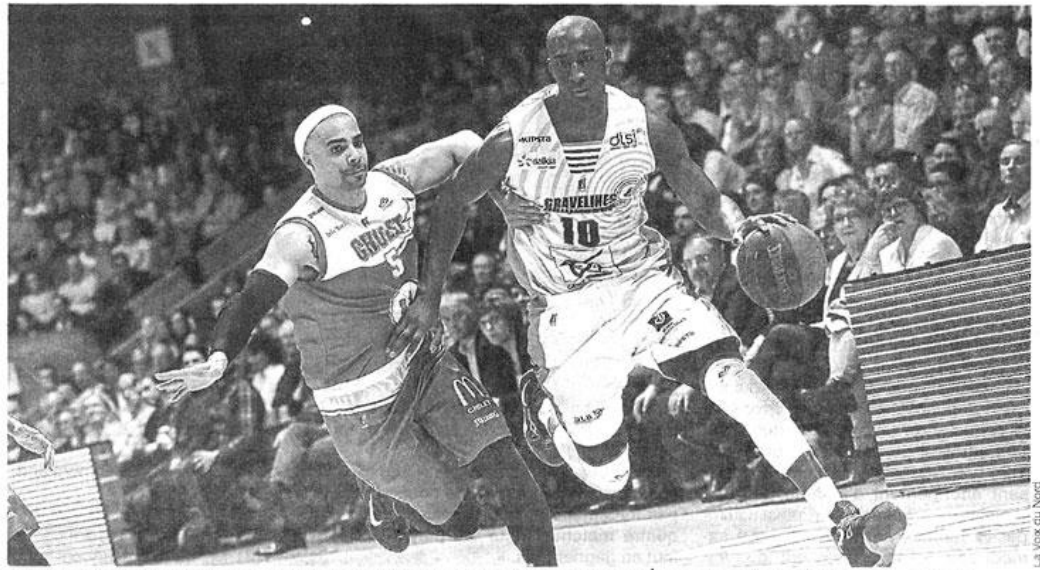
Sept journées et ce CB 2015-2016 pliera les gaules. Sept journées sans la moindre carotte au bout. D'aucuns souligneront que le maintien n'est pas encore en poche mais on peine à imaginer aujourd'hui Rouen remonter un débours de quatre victoires. Cela fait même quelques semaines que la saison choletaise semble dénuée d'enjeu significatif. Et cela peut expliquer en partie les résultats actuels (cinq défaites de rang).

Non, les hommes du président Barré ne prennent pas les rencontres par dessus la jambe. Sans quoi ils n'auraient jamais tenu tête au Mans et auraient sombré à Gravelines. Mais, ce qui est récurrent, ce sont ces passages à vide venus de nulle part. Samedi, cela s'est matérialisé par un 19-0 rédhitoire dans le 2<sup>e</sup> quart. Un trou d'air que Jérôme Navier explique par un « manque de discipline individuelle », que Nicolas De Jong attribue à un « manque de rigueur ».

Et si ces manques étaient liés à une envie moindre dans cette dernière ligne droite sans récompense significative à l'horizon ? « Depuis quelque temps, il doit manquer cette motivation chère aux compétiteurs : pour aller chercher les playoffs ou décrocher son maintien, concède Jérôme Navier. Peut-être que l'on mettrait de l'intensité pendant 40 minutes si on avait un seul point d'avance sur Rouen. »

## Pas la petite étincelle

Même son de cloche chez l'international néerlandais : « C'est presque dommage que le maintien soit quasiment acquis. Je pense que si on avait eu plus les jetons, on aurait gagné quelques matches supplémentaires. Sur les trois derniers que l'on perd de peu, il nous manque cette petite frayeur en plus [...] Ça ressemble à une équipe NBA qui ne va pas en playoffs et où finalement, on pense à la saison suivante. On est un peu dans ce délire-là. C'est dom-



Toujours diminué par une entorse de la cheville, DaShaun Wood (ici pris de vitesse par Pape Sy) a été à la peine, samedi.

mage car moi le premier, on en a marre de perdre [...] La motivation, je pense que tout le monde l'a, c'est juste que quand on traverse des épreuves dans un match, il n'y a pas cette petite étincelle pour nous en sortir. »

Dans les circonstances actuelles, les relâchements arrivent plus vite et sont payés cash face à des adversaires courant eux après un strapontin pour les playoffs. La suite du calendrier sera (en partie) plus clémente pour CB avec notamment Nancy, Le Havre, Rouen ou encore Orléans au menu. L'occasion de remettre un peu de couleurs dans un exercice très terne dans l'ensemble. « Cette fin de saison peut être un long chemin de croix mais si on se ressaisit contre Nancy (samedi), on peut aussi créer

une nouvelle dynamique », note Nicolas De Jong. « On représente la ville de Cholet, le club de Cholet Basket, il faut bien finir l'année », appuie Rudy Jomby.

Même privé de son capitaine Stephen Brun (qui purgera ses cinq matches de suspension), CB qui vient de « tenir tête aux gros » (dixit De Jong) en est capable. En est capable mais doit aussi le réaliser pour que cette saison déjà décevante ne finisse pas par lasser tout le monde.

Emmanuel ESSEUL.

**GRAVELINES - CHOLET : 82-78**  
(20-21, 29-15, 13-22, 20-20)

**GRAVELINES** : 29 sur 61 (48 %) aux tirs, 6 sur 26 (23 %) à trois points, 18 sur 29

(62 %) aux LF, 19 passes décisives (Albicy 9), 32 rebonds dont 7 offensifs, 6 interceptions, 7 balles perdues, 12 fautes. **La marque** : Albicy 11, Gray 26, Sy 14, Aboudou 6, Paschal 8 puis Mukubu 4, Brown 6, Morency 7. **Entr.** : Christian Monschau.

**CHOLET** : 30 sur 61 (49 %) aux tirs, 11 sur 28 (39 %) à trois points, 7 sur 9 (78 %) aux LF, 20 passes décisives (Hughes 7, Rousselle 5), 36 rebonds (Holloway 8) dont 7 offensifs, 6 interceptions, 20 balles perdues, 25 fautes (antisportive à Mbida 10' et Rousselle 14', technique à Wood 20').

**La marque** : Wood 3, Hughes 15, Trapani 4, Holloway 20, De Jong 14 puis Jomby, Rousselle 16, Brun 6, Moendadze, Mbida. **Entr.** : Jérôme Navier.

Ouest France – Lundi 4 avril 2016

## EQUIPE ESPOIRS

### GRAVELINES-DUNKERQUE/CHOLET BASKET

#### LES ESPOIRS

Les jeunes Choletais ont craqué hier dans le Nord. Après avoir mené presque toute la rencontre, les partenaires de Maginot et Edzata (14 points chacun) se sont fait surprendre dans la dernière minute pour finalement s'incliner 71-69.

**Les Espoirs défaits sur le fil.** Les Choletais ont vu leur série de quatre succès prendre fin (71-69). Après avoir compté jusqu'à 13 points d'avance dans le 3<sup>e</sup> quart, et encore 9 à quatre minutes du terme (52-61), CB a craqué dans le money time. Une défaite d'autant plus amère pour les Choletais qu'ils ont dû composer avec la blessure de Lopez (genou bloqué) dans le 3<sup>e</sup> quart, une faute attribuée par erreur à Chevrier et une antisportive sifflée à l'encontre de Smock à deux minutes du terme.

**La marque** : Clet 10, Lopez 5, Chevrier 3, Maginot 14, Smock 13 puis Edzata 14, Morose 5, Poirier 5.

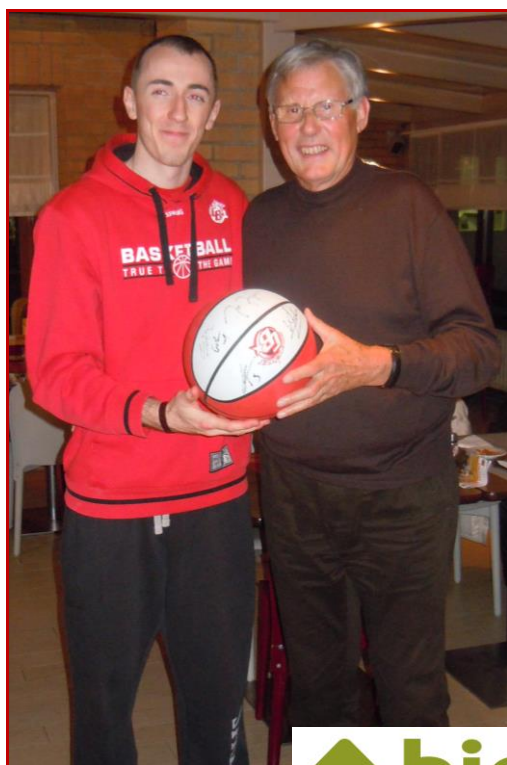
#### Pro A

Paris Levallois - Orléans	82 - 78
Nancy - Dijon	80 - 64
Chalon/Saône - Rouen	108 - 74
Châlons-Reims - Villeurbanne	82 - 72
Gravelines - Cholet	82 - 78
Le Mans - Le Havre	98 - 58
Limoges - Antibes	83 - 66
Strasbourg - Nanterre	74 - 77
Pau-Orthez - Monaco	Lun. 20h30

	% G	J	G	P
1. Strasbourg	73,1	26	19	7
2. Monaco	73,1	26	19	7
3. Le Mans	66,7	27	18	9
4. Gravelines	66,7	27	18	9
5. Pau-Orthez	65,4	26	17	9
6. Villeurbanne	63,0	27	17	10
7. Nanterre	63,0	27	17	10
8. Chalon/Saône	61,5	26	16	10
9. Limoges	51,9	27	14	13
10. Dijon	50,0	26	13	13
11. Antibes	44,4	27	12	15
12. Orléans	44,4	27	12	15
13. Châlons-Reims	44,4	27	12	15
14. Paris Levallois	40,7	27	11	16
15. Cholet	33,3	27	9	18
16. Nancy	33,3	27	9	18
17. Rouen	18,5	27	5	22
18. Le Havre	3,8	26	1	25

### 3. RÉCEPTION BOUYER LEROUX À GRAVELINES

**BOUYER LEROUX**, Partenaire Majeur de Cholet Basket, a également invité une vingtaine de clients pour ce match. Les joueurs de CB sont venus les saluer lors d'une réception après la rencontre.



#### 4. STEPHEN BRUN FINALEMENT SUSPENDU



## Stephen Brun finalement suspendu

• Dans l'affaire des paris sportifs, Stephen Brun (2,02 m, 35 ans), qui avait écopé de dix matches de suspension, dont cinq ferme, avait fait appel devant la commission de la fédération. L'appel étant suspensif, l'ailier-fort a pu continuer à jouer. La commission d'appel a confirmé le premier verdict, et Brun sera donc inoponible pour les cinq prochains matches de Cholet : contre Nancy, à Chalon, à Nanterre, contre Rouen, au Havre. Il devrait donc revenir au jeu pour les deux dernières journées de championnat (contre Orléans et à Monaco). Les deux derniers matches de sa carrière ? ●



*Basket Hebdo – Jeudi 7 avril 2016*

#### 5. JOE TRAPANI ÉLU MVP CHOLETAIS DU MOIS DE MARS !

Joe TRAPANI remporte pour la première fois le titre de MVP Choletais du mois, avec 35% des voix.

L'intérieur italo-américain se voit récompensé de ses belles performances lors des 4 matchs qui ont eu lieu durant ce mois de mars.

Il devance d'un rien DaShaun WOOD (33% des voix), qui trustait le titre de MVP depuis son arrivée en janvier.

Sur la 3ème marche du podium, on retrouve Jonathan ROUSSELLE qui récolte 11% des voix.

**Les statistiques de Joe Trapani sur le mois de mars :** 14.8 points, 7.8 rebonds, 2.6 passes décisives pour 19.6 d'évaluation en 29 minutes de jeu.

