

## 1. INTERSAISON – REVUE DE PRESSE

### **Beaubois au repos**

Touché au poignet le week-end dernier à Trévise, le Choletais Rodrigue Beaubois est toujours au repos. « *J'ai préféré ne pas lui faire prendre de risque* », dit son agent. D'ici au 25 juin, date de la draft NBA à New-York, le Guadeloupéen va encore honorer trois séances de travail auprès de franchises américaines. Le site « *draf-texpress.com* » place aujourd'hui Beaubois en 3<sup>e</sup> position du deuxième tour.

*Le Courrier de l'Ouest – Samedi 13 juin 2009*



Photo : E. Lizambard

## EN BREF

### TÉLÉGRAMMES

L'objectif de Nando De Colo est bien évidemment la NBA, et les choses ne se présentent pas trop mal pour lui, mais le Choletais a couvert ses arrières en signant un contrat (avec clause NBA, donc) en faveur du



Pamesa Valencia. Cholet sera indemnisé par le club espagnol à hauteur de 500.000 euros... Après deux magnifiques saisons d'Euroleague puis d'EuroCup avec le Lietuvos rytas, l'ultra efficace pivot lituanien Marijonas Petravičius rejoint le Pamesa Valencia pour deux ans et près de 2 millions d'euros. Il ferait donc équipe avec Nando, et peut-être avec Lynn Greer, pisté par le club espagnol... Meir Tapiro a pris sa retraite internationale, il ne jouera donc plus avec Israël, alors qu'il avait été invité au camp de préparation pour l'Euro polonais... Igor Rakocevic va-t-il quitter le Tau Vitoria ? En tous cas, Sienna et Efes Pilsen Istanbul lui auraient fait des propositions que l'on dit coquettes... Incroyable finale en Turquie ! Fenerbahçe semblait avoir fait le plus dur en remportant les deux premiers matches (d'une série au meilleur des sept manches) chez Efes Pilsen, mais voilà que les « brasseurs » ont renversé la série en s'imposant à Ülker deux fois, puis en prenant l'avantage 3-2, avant le sixième match mercredi soir. C'est fou ! À noter que Fenerbahçe a renouvelé le contrat de Mirsad Türkçan pour deux saisons de plus

■ **DE COLO, DERNIÈRE LIGNE DROITE.** – Vu très à son avantage lors du camp de Trévise il y a dix jours, le Choletais Nando De Colo a depuis abordé ses derniers essais avant la draft (le 25 juin à New York). Après San Antonio, Minnesota, Indiana, Charlotte et Milwaukee, il pourrait finir son programme par Cleveland et Utah. « Les franchises le voient différemment depuis Trévise où, dans un contexte certes plus européen, il a pu montrer son talent, explique son agent Wassim Boutanos. Actuellement, il est plutôt prévu au deuxième tour, mais on n'est pas à l'abri d'une bonne surprise. » – N. R.

L'Equipe – Jeudi 18 juin 2009

## ► BASKET

**Encore trois work out pour De Colo.** L'arrière formé à Cholet (21 ans) enchaîne actuellement les work out sur le sol américain. D'ici la draft du 25 juin, Nando De Colo se rendra à trois camps d'entraînement : Indiana Pacers, Cleveland Cavaliers et Utah Jazz. « Après sa prestation au Reebok eurocamp de Trévise, beaucoup de franchises veulent le voir, explique Wassim Boutanos, son agent. Sa cote grimpe. Toutefois, il faut faire des choix. Car physiquement, ce n'est pas possible. » De Colo rentrera des Etats-Unis au lendemain de la draft. S'il venait à être sélectionné au 1<sup>er</sup> tour, il pourrait être amené à refuser une probable sélection sous le maillot tricolore.

Le Courrier de l'Ouest – Jeudi 18 juin 2009

## 2. CHRISTOPHE LÉONARD BRILLE AVEC L'ÉQUIPE DE FRANCE JUNIORS

L'entraîneur de l'Équipe de France juniors U19, Richard Billant, a communiqué aujourd'hui la liste des 12 joueurs qui participeront du 2 au 12 juillet au Championnat du Monde de leur catégorie à Auckland. Avant cela, les Bleuets disputeront un dernier tournoi de préparation à Sydney en Australie (26-28 juin).

Parmi cette liste, on retrouve le choletais Christophe LÉONARD qui sera l'un des leaders de l'Équipe de France Juniors.

### Le programme

Tournoi à Sydney (Australie) du 26 au 28 juin 2009

Championnat du Monde à Auckland (Nouvelle Zélande) du 2 au 12 juillet 2009

2 juillet à 7h00 : France - Egypte

3 juillet à 0h00 : Etats Unis - France

4 juillet à 7h00 : France - Iran

Du 6 au 8 juillet : Huitièmes de finale

10 juillet : Quarts de finale

11 juillet : Demi-finales

12 juillet : Finale

Le week-end dernier, en perdant sur le fil lors de l'ultime journée face aux États-Unis (85-84 a.p.), l'Équipe de France juniors a terminé hier sur la troisième marche du podium du Tournoi de Douai. C'est le Canada qui a remporté cette 23e édition juste devant une surprenante équipe de Porto Rico.

Auteur de 34 points face à l'équipe américaine, Christophe Léonard a confirmé qu'il est bien l'un des leaders de cette équipe de France.

### ■ **Basket-ball**

**Équipe de France Juniors : Léonard au championnat du Monde.** Christophe Léonard (1,96 m, 19 ans) a été sélectionné pour disputer le « Mondial » Juniors en Nouvelle-Zélande (2-12 juillet). Le jeune ailier de Cholet Basket, 34 points récemment contre une sélection américaine au Tournoi de Douai, est un cadre de la sélection française.

Ouest France – Vendredi 19 juin 2009



Photo : E. Lizambard

### 3. FINALES PROA ET PROB

Cholet Basket aura un œil ce week-end sur les finales de ProA et ProB, puisque plusieurs ex-choletais seront sur le parquet de Paris Bercy pour tenter de remporter le titre de Champion de France ProA et ProB, à savoir :

- Aymeric JEANNEAU, joueur de l'Asvel formé à CB
- Tony DOBBINS, ex-joueur choletais maintenant à Orléans
- Serge KRAKOWIAK, kiné d'Orléans après avoir exercé à CB
- Eric GIRARD, ex-coach de CB qui entraîne Limoges
- Jérôme NAVIER, ex-assistant-coach Espoirs à CB qui assiste Eric GIRARD à Limoges
- Vincent MOUILLARD, joueur de Limoges formé à CB
- Ruddy NEL HOMME, entraîneur de Poitiers et ex-entraîneur de CB
- Gary FLORIMONT, joueur formé à CB et prêté à Poitiers



Conférence de Presse « Finales LNB 2009 » du 15 juin 2009

Réactions concernant la Finale de Pro A

Pierre GRALL, Directeur Exécutif de l'ASVEL Lyon-Villeurbanne

« C'est une satisfaction, un plaisir de rejoindre Bercy. La demi-finale Belle nous a mis dans un état émotionnel important avec une véritable certitude, une conviction de rejoindre Bercy. Notre satisfaction s'est construite sur l'ensemble de la saison notamment sur le dernier match de la saison régulière avec l'attribution de l'avantage du terrain. On a eu une prise de conscience régulière sur la saison qu'il fallait mettre des tripes et du cœur sur le parquet. »

Philippe HERVE, entraîneur de l'Entente Orléanaise Loiret :

« On n'est pas surpris. On a vu dès la pré saison qu'on disposait d'un groupe de qualité avec un bon état d'esprit. Cela fait un mois que l'on prépare ces Playoffs avec l'ambition de décrocher le titre. On est satisfait mais pas encore grandement satisfait. Les deux clubs finalistes ont affiché leurs ambitions et proposent deux vraies forces collectives des deux cotés du terrain. Cela promet une belle finale. Le vainqueur sera l'équipe qui saura le mieux gérer la pression de l'enjeu. La prise de risque sera peut-être aussi une donnée importante. Les deux clubs ont des joueurs français responsabilisés et c'est une vraie satisfaction pour le Basket français. Il y a une belle Finale à jouer. On attend samedi 17h avec impatience. »

Christophe DUPONT, Président de l'Entente Orléanaise Loiret :

« L'objectif en début de saison était le Top 8, on avait perçu dès les matches amicaux que le groupe vivait très très bien. La venue de Laurent Sciarra est un virage pour le club. J'avais le secret espoir de pouvoir atteindre Bercy. C'est extraordinaire. »

Réactions concernant la Finale de Pro B

Ruddy NELHOMME, entraîneur du Poitiers Basket 86 :

« Les Playoffs sont beaucoup plus difficiles que la saison régulière. On est content de revenir à Bercy pour deux choses. La première, on a encore la frustration de l'an dernier de perdre sans avoir joué notre jeu. La deuxième, c'est parce qu'il est toujours difficile de confirmer. Cela s'est joué à peu de chose. Je suis très heureux d'être aller chercher l'avantage du terrain qui a payé. C'est une finale qu'on a envie de gagner. On est déterminé quelque soit la difficulté à brandir le trophée même si on a beaucoup de respect pour Limoges. »

Alain BAUDIER, Président du Poitiers Basket 86

« Je suis très heureux car on réussit à développer nos valeurs avec seulement deux américains dans l'effectif. On peut envisager l'avenir avec sérénité. C'est une satisfaction d'être là. »

Eric GIRARD, entraîneur du Limoges CSP :

« On pourra parler de succès s'il y a montée. On a connu une fin de saison difficile car nous n'avions plus d'objectif. On a tout misé sur les Playoffs et non sur la fin de la saison régulière. Il fallait juste être capable de maintenir et d'augmenter la confiance du groupe. Les débuts de Playoffs ont plaidé en notre faveur. D'un point de vue personnel, en août dernier vu ma situation je ne pensais pas me retrouver ici. Ce sera ma quatrième fois à Bercy, les trois premières se sont bien passées j'espère que la série continuera. »

Frédéric FORTE, Président du Limoges CSP :

« On connaît l'histoire du club. Poitiers mériterait la Pro A sur la saison régulière mais nous aussi sur les Playoffs. Cela va se jouer sur rien. Cette finale c'est le fruit de l'arrivée d'Eric mais aussi le fruit de tout le club. »



Au centre, Ruddy NELHOMME et Eric GIRARD, deux anciens entraîneurs choletais.

## 4. LES TROPHÉES SCOLAIRES

Plusieurs Espoirs et Cadets de Cholet Basket ont été récompensés par le Député/Maire Monsieur Gilles Bourdoux pour leur titre de CHAMPION DE FRANCE JUNIORS ET CADETS avec le lycée Europe de Cholet.



### Les trophées scolaires aux sportifs 2008-2009

Vendredi soir, 54 médaillés scolaires des championnats de France et internationaux 2008-2009, lycéens et collégiens choletais, étaient récompensés pour leurs résultats par le maire de Cholet, Gilles Bourdoux. À l'instar de la Nuit des trophées d'octobre, récompensant les meilleurs athlètes et équipes de Cholet et du Puy-Saint-Bonnet participant aux

compétitions fédérales de France telles que de l'UNSS (Union nationale du sport scolaire) et l'UGSEL (Fédération gymnastique et sportive des patronages de France), les trophées scolaires ont fait l'objet d'une cérémonie spécifique. Les jeunes sportifs, collégiens et lycéens des établissements privés et publics, souvent éparpillés en octobre pour

cause d'études, ont été récompensés à l'hôtel de ville pour des épreuves organisées par catégories d'âges, des benjamins aux juniors, dans des disciplines aussi diverses que l'athlétisme, la natation, le football, le basket, le judo ou le tennis de table. Conviés avec leurs professeurs de sport et deux personnes de leur choix, en plus des résultats internationaux

en basket du lycée Sainte-Maire, les sportifs ont reçu avec une joyeuse émotion leurs trophées de bronze, d'argent et d'or. Les meilleurs résultats sont revenus aux équipes juniors et cadets du lycée Europe, en basket, et à l'équipe benjamins du collège Jeanne-d'Arc, devenue championne de France du relais 4x50 en natation.

*Le Courrier de l'Ouest – Lundi 15 juin 2009*

## 5. PORTES OUVERTES DE L'ÉCOLE DE BASKET DE CB

Pour la 4<sup>ème</sup> année consécutive, l'Association Cholet Basket a organisé une journée portes ouvertes de son école de basket, le mercredi 10 juin 2009. Cette journée était destinée aux jeunes nés entre 1999 et 2004 et n'ayant jamais pratiqué le basket en club.



*Une journée de découverte du basket a été proposée mercredi dernier.*

## L'école de basket de l'Association Cholet-basket ouvre grand ses portes

La saison sportive et l'année scolaire 2008-2009 ne sont pas encore terminées que déjà se prépare la rentrée de septembre. Pour la quatrième année consécutive, l'Association Cholet-basket a organisé une journée portes ouvertes de son école de basket, mercredi dernier, salles Laënnec et Du-Bellay. Cette journée était destinée aux jeunes nés entre 1999 et 2004 et n'ayant jamais pratiqué le basket en club.

Une soixantaine de garçons et de filles intéressés par l'activité se sont présentés dans les deux salles. Encadrés

par des entraîneurs de Cholet-basket et des jeunes du centre de formation, ils ont pu découvrir le basket sous forme d'ateliers où des petits jeux leur étaient proposés. Les contenus de base du basket, dribbles, passes et tirs figuraient également au programme de tous ces débutants. Après cette libre séance ludique, rien n'est imposé. Aux parents et aux enfants de décider s'ils prennent ou non une licence pour la saison prochaine à l'école de basket.

**Tél : 02 41 62 61 57.**

## 6. CALENDRIER DES MATCHES AMICAUX – SAISON 2009/2010

DATE	EQUIPE ADVERSE	LIEU	HORAIRE
Mercredi 02/09/09	Hermine de Nantes	Cholet	20H00
Mardi 08/09/09	Poitiers Basket 86	Bressuire	20H00
Vendredi 11/09/09	Orléans	Tournoi de Sablé	18h30
Samedi 12/09/09	Hyères Toulon ou Le Mans		18h30 ou 21h00
Jeudi 17/09/09 Vendredi 18/09/09 Samedi 19/09/09 Dimanche 20/09/09	Vichy Paris Chalon S/Saône Liège + équipe étrangère	Tournoi d'Alfortville	
Mercredi 23/09/09	Asvel Lyon-Villeurbanne	Tournoi PRO STARS PDL Cholet	20h00
Jeudi 24/09/09	Orléans	Tournoi PRO STARS PDL Parthenay	20H00
Samedi 26/09/09	?	Tournoi PRO STARS PDL Angers	15h30 ou 18h00 ou 20h30



## 7. LES PARTENAIRES DE CHOLET BASKET TÉMOIGNENT DE LEUR "BIEN-ÊTRE À CHOLET" DANS LE SYNERGENCES HEBDO.

Monsieur Jean-Marie SAUVÈTRE, PDG AUTO PIÈCES ATLANTIQUE

### Témoignages... «Bien-être à Cholet»

#### «Un excellent compromis»

Jean-Marie Sauvêtre se définit comme un «Vendéo-Deux-Sèvresien» pour qui Cholet a «*toujours été la ville où l'on sortait quand on était jeune*». Aujourd'hui, pour l'homme d'entreprise qu'il est devenu «*Cholet est un excellent compromis de vie, quitte à travailler un peu au-delà grâce à la rapidité des accès aux villes environnantes, au TGV à portée de main et à l'aéroport de Nantes desservant de nombreuses destinations ensoleillées*». Après y avoir travaillé durant plusieurs années, il a choisi d'y demeurer. Il explique volontiers pourquoi. En effet, pour Jean-Marie Sauvêtre, «*il se passe toujours quelque chose à Cholet sans les contraintes de la grande ville*». Autre intérêt : «*Ici, on est vite reconnu, ce qui donne un sentiment d'appartenance. Et les Choletais sont des gens qui savent être sérieux sans se prendre au sérieux. À Cholet, il n'y a pas de place pour rouler les mécaniques !*» Un comble pour l'ancien PDG de la concession Peugeot (aujourd'hui chef d'entreprise à Nantes) ! Et il ajoute aussitôt : «*Ce que j'aime dans cette région, ce sont les hommes qui sont entreprenants, qui n'attendent pas tout*

*des autres. De plus, j'y ai découvert des valeurs de fidélité, d'encrage au terroir et des atouts pour une vraie vie familiale*».

Des propos qu'il confirme quand il parle d'Adrien et de Julie, ses deux enfants adolescents «*qui n'ont pas envie de déménager. Ils y ont tous leurs amis. Et nous sommes rassurés quand ils sortent. Nous n'avons pas la crainte des grandes villes*». À la question «*citez deux qualités qui pourraient résumer Cholet ?*», il répond spontanément : «*une ville familiale et des hommes de conviction*». Pour lui, la ville a «*une taille qui lui va bien*». «*C'est aussi vrai pour mon épouse qui y a toutes ses relations. Ici, nous pouvons privilégier la qualité de vie et les bonnes habitudes*» résume-t-il.



Synergences Hebdo – Vendredi 19 juin 2009

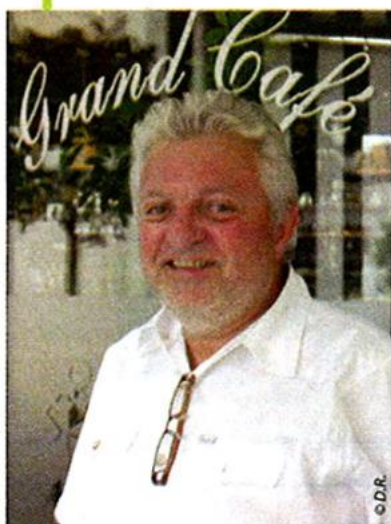
SEDAC

AUTO PIÈCES ATLANTIQUE

DISTRIBUTEUR   
Route de Toutlemonde - Cholet

Monsieur PATRICK PIFFETEAU, CRÉATEUR DE LA BRASSERIE «LE GRAND CAFÉ»

## «À l'emplacement numéro 1 de la ville !»



Né à Cholet, Patrick Piffeteau, qui se définit comme «*viscéralement choletais*», a créé, avec deux associés, le Grand Café en 1997, dans les bâtiments qui furent l'Hôtel de Ville jusqu'en 1974, puis le musée de Guerres de Vendée, l'Espace Jeunes ou encore la Direction de la Culture. Cette brasserie est le fruit d'une volonté

politique qui consistait à doter la place Travot d'un lieu fort, proposant donc un bail commercial afin de louer le bâtiment. L'opportunité a été saisie par Patrick Piffeteau qui n'avait aucun doute sur la réussite d'un tel projet. L'emplacement privilégié de cette brasserie fait de Patrick Piffeteau un témoin et un ac-

teur de la vie choletaise : «*Dans le mot brasserie, il y a le verbe brasser : tous les âges, toutes les conditions sociales fréquentent ce lieu. C'est un mixage, un point d'animation incontournable ouvert et libre.*» La ville de Cholet, Patrick Piffeteau la connaît par cœur, il est en quelque sorte un ambassadeur, un vecteur de communication et d'informations. D'ailleurs, il forme ses serveurs à la connaissance de la ville, favorise leur implication : «*les clients sont ravis que nous leur parlions du territoire. Nous sommes un peu un "office de tourisme bis" !*».

Quant à l'ouverture prochaine des Arcades Rougé, il se réjouit : «*Nous allons jouer la synergie, la complémentarité. À Cholet, il y a encore de la place pour des créneaux. Je suis très confiant pour son avenir ! Il ne faut pas être frileux, le potentiel est fort, on peut y faire beaucoup de choses*». D'ailleurs il le prouve à nouveau : le mardi 7 juillet, il ouvrira le Guss, un lounge-bar-club-restaurant situé boulevard Gustave Richard où la jeunesse choletaise profitera d'un club disco en plein centre-ville !

Synergences Hebdo – Vendredi 19 juin 2009

BRASSERIE - RÔTISSERIE - GRILL





## Pôle emploi recrute pour Super U

Hier à l'afpa, l'Association nationale pour la formation professionnelle des adultes, grâce à Pôle emploi, des candidates ont montré qu'elles pourront travailler dans les rayons du Super U des Arcades Rougé.

Anthony BELLANGER

anthony.bellanger@courrier-ouest.com

**A**ux orties les curriculum vitae bien présentés et les lettres de motivations manuscrites ! Hier, dans une salle de l'afpa, l'Association nationale pour la formation professionnelle des adultes, qu'avait réservée Pôle emploi, six candidates ont

**Pas besoin de diplôme ou d'expérience**

dû prouver en situation réelle qu'elles étaient capables de travailler dans les futurs rayons

du Super U des Arcades Rougé. « C'est plus un jeu qu'autre chose », dit une candidate à l'issue de l'épreuve. Sa voisine reprend à la volée, très légèrement en désaccord : « Un jeu ? Pas vraiment pour moi ! »

Entre 13 h 30 et 16 heures, un petit poste de radio dans un coin crachant les bruitages d'un commerce lambda, toutes étaient donc dans les travées d'une moyenne surface à bien ranger leurs rayons, matérialisés par une armoire remplie de cubes et de legos. « Devant leur linéaire, elles doivent bien s'assurer qu'il n'y a pas de cases vides, que les têtes de gondole sont bien approvisionnées ou qu'il n'y a pas rupture de stock », précise Pierre Delaporte, animateur d'équipe professionnelle à la plateforme de vocation de Pôle emploi de Maine-et-Loire.

« C'est une méthode de recrutement par simulation qui se focalise essentiellement sur l'aptitude technique des candidates. C'est ce qu'on appelle l'habileté, l'ensemble des capacités nécessaires pour réaliser un travail. Elles travaillent



**Cholet, dans les locaux de l'afpa, hier après-midi.** Devant les linéaires, les candidates aux postes d'employées de service ont rempli leur contrat avec soin et concentration. Photo CO - Etienne LIZAMBARD.

avec des clients, des responsables hiérarchiques, mais rencontrent aussi les problèmes liés à la profession. »

**En octobre aux Arcades Rougé**

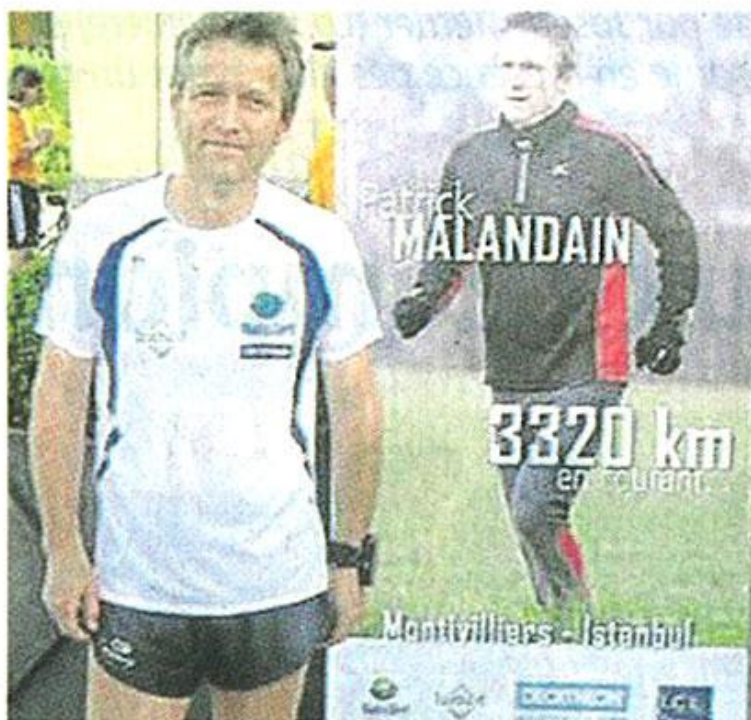
Après l'annonce de ce recrutement original par Pôle emploi, 120 candidats ont postulé spontanément et 110 se sont réellement rendus aux évaluations.

Au total, ils lorgnaient sur quinze postes d'employés de libre-service (travail dans les rayons) et douze d'hôtes et d'hôtesse de caisse. Les personnes qui auront réussi les épreuves - elles se sont terminées hier après-midi - seront ensuite reçues par les futurs gérants de l'enseigne pour un ultime entretien de motivation.

Une méthode qui a une vingtaine d'années et qui s'est déjà révélée très efficace. Elle permet surtout de ne pas se limiter aux critères habituels de recrutement. On pourra voir les résultats dans les rayons du Super U des Arcades Rougé, à partir du mois d'octobre.

Le Courrier de l'Ouest - Mercredi 17 juin 2009

## 300 kilomètres en cinq jours pour le coureur de Batistyl



*Patrick Balandain.*

Patrick Balandain, le salarié de l'entreprise Batistyl qui entreprend un marathon de 3 300 km vers la Turquie a déjà parcouru 300 km après cinq jours de course. Parti du Havre le 5 juin, il se trouvait mercredi près de Soissons dans l'Aisne. Malgré des conditions météo défavorables (vent de face et pluie), le coureur avance à la vitesse moyenne de 8 km/heure. « *Parti tous les matins à 7 h 30, Patrick Balandain court huit heures par jour en prenant le temps de se restaurer copieusement* », indique l'entreprise dans un communiqué.

*Le Courrier de l'Ouest – Lundi 15 juin 2009*



## Électricité : la Soreel met les voiles au Cormier

L'équipementier électrique a quitté les locaux vieillots de la Meilleraie pour un bâtiment à l'image d'un groupe numéro 3 mondial.



Jean-Louis Prin, directeur général.

Assez réussi, ce grand couloir sous une voûte transparente d'où pendent quatre immenses voiles. Assez réussi à l'image du nouveau bâtiment que la Soreel occupe au Cormier depuis le 27 avril. Il a été officiellement inauguré, hier.

Jusqu'à présent, la Soreel fabriquait ses équipements électriques dans des locaux vieillots coincés entre deux pâtés de maison près de la Meilleraie. Elle possédait également un atelier près de l'aérodrome.

### La force du groupe

« Il nous fallait un outil industriel qui nous permette d'accéder à d'autres marchés et d'être plus compétitifs », explique Jean-Louis Prin, directeur général. La Soreel a donc investi six millions d'euros dans un bâtiment qui « donne confiance à ses clients ».

La Soreel équipe de commandes électriques des groupes électrogènes, des tramways. Elle travaille pour la SNCF, comme pour des usines de traitement de l'eau ou de désalinisation.

Sa force ? En 2005, elle a été



La Soreel a investi six millions d'euros dans un nouveau bâtiment au Cormier.

rachetée par l'Américain Kohler. En même temps, celui-ci a mis dans son escarcelle le Breton SDMO, qui fabrique des groupes électrogènes, et la société Bes, spécialisée dans la maintenance. Assez pour constituer un « pôle énergie » numéro trois mondial, premier en Europe.

Chaque entreprise a sa spécificité ; les trois sont complémentaires. A Cholet, l'ensemble a travaillé pour l'hôpital ; en Vendée, pour le Puy-du-Fou. Sans compter de prestigieuses réalisations comme le centre de

cancérologie de Villejuif ou le centre spatial de Kourou, en Guyane.

On comprend donc qu'il fallait à la Soreel une vitrine digne de ses clients. Une équipe de SDMO et une de Bes ont rejoint l'entreprise choletaise dans ses nouveaux locaux.

L'idée d'en profiter pour délocaliser a effleuré les patrons américains. Jean-Louis Prin a su faire valoir le savoir-faire des salariés, leur attachement à l'entreprise. « C'est une vraie force. »

Ils sont 180 à travailler sous les

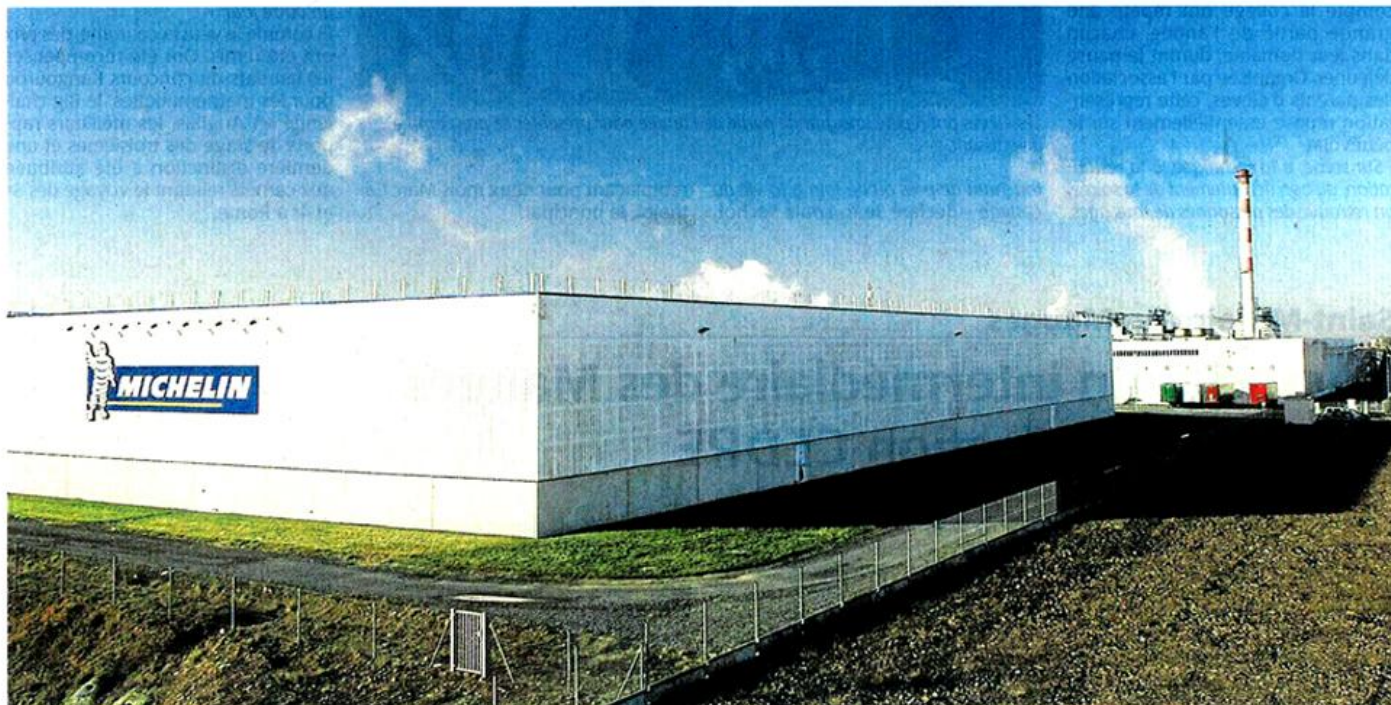
voûtes claires. Auxquels il faut ajouter une quarantaine d'intérimaires. L'activité a baissé, de 15 à 20 %, mais reste encore assez soutenue pour les faire travailler. « Aujourd'hui, pour tenir, il faut être réactifs et flexibles. » Et, guetter les éventuelles défaillances de paiements. « On ne peut pas risquer d'ajouter des problèmes de trésorerie à la baisse d'activité. » Il y a encore du vent dans les grandes voiles de la Soreel.

M. D.

Ouest France – Vendredi 19 juin 2009



### Il y a 30 ans, l'arrivée de Michelin à Cholet...



Michelin avec 1 400 salariés est le plus gros employeur privé de Cholet.

**Avec l'arrivée de Michelin, Cholet a connu à la fin des années soixante, l'un des plus importants tournants de sa pourtant longue histoire économique.**

En mai 1965, lors de sa triomphale tournée préélectorale dans l'Ouest de la France, le général De Gaulle, de passage à Cholet, loue dans un mémorable discours prononcé place Travot, les vertus de « Cholet l'industrielle ». Plus de quarante années se sont écoulées depuis ce moment historique, et l'économie choletaise n'est plus que l'ombre d'elle-même. Que reste-t-il de ces tissages mécaniques, de ces blanchisseries qui faisaient, hier encore, sa fierté. Les établissements Pellaumail, Bouet, Allereau et plus récemment Richard-Frères, autant de grands noms du tissage, ont fermé leurs portes. Seule la maison Turpault subsiste des heures glorieuses de la toile de Cholet,

dernier bastion d'un passé révolu. Du mouchoir, Cholet est la capitale déchue.

#### **De nombreuses PME**

Certes, même si les Trente Glorieuses touchent à leur fin, l'économie choletaise est toujours dynamique et compte de nombreux atouts, aux premiers rangs desquels les industries stratégiques délocalisées dans les années 1930 : la Société alsacienne de construction métallique, l'usine Ernault-Batignole, et surtout « la Radio », entendez la Société française radio-électrique, rebaptisée Thomson CSF, puis Thalès.

Cholet peut également s'appuyer sur une kyrielle de petites et moyennes entreprises, dont certaines connaissent déjà un essor considérable : Morellet-Guérineau, l'entreprise Nicoll fondée en 1956, ou bien encore les Établissements Chiron pour l'industrie agroalimentaire.

#### **Une main-d'œuvre abondante**

Dans le Choletais, la main-d'œuvre est abondante et relativement bien formée, grâce, entre autre, aux cours professionnels organisés par la Chambre de commerce et d'industrie et aux enseignements dispensés au Lycée Renaudeau, ouvert en 1964, qui demeure aujourd'hui encore un modèle pour les lycées professionnels du Grand Ouest. Malgré ses qualités, le bassin industriel choletais attire peu d'entreprises exogènes, à l'exception peut-être de Polyplastiform, Alu-Suisse et Perrier, spécialisés dans la menuiserie industrielle et les fermetures. Pourquoi venir s'installer à Cholet, une ville si loin de Paris et qui, plus est, particulièrement enclavée ?

#### **La ténacité de Maurice Ligot**

Pour l'économie choletaise, le salut viendra de l'implantation quasi insperpérée d'une importante usine Michelin. La firme de Clermont-Ferrand

connaît alors une expansion sans précédent et cherche à créer de nouveaux sites de production dans l'Ouest de la France. On pense d'abord à Saumur. Mais, les édiles et les responsables économiques refusent catégoriquement par peur du péril rouge et de voir s'envoler les salaires.

Le jeune maire de Cholet, Maurice Ligot, élu pour la première fois en 1965, lui, saisit l'occasion. Il fait preuve d'une remarquable ténacité pour convaincre Michelin du bien fondé de sa démarche. Il faut bien avouer que rares sont alors ceux à y croire. Et pourtant ! Les travaux de terrassement de la future usine débutent dès septembre 1969. Le premier pneu sortira des chaînes de montage le 16 décembre 1971. Un petit pas pour Bibendum, un grand pas pour l'économie choletaise qui, une fois encore, renaît de ses cendres. C'est sans doute cela « le miracle choletais ».

**Geoffrey RATOUIS**

*Le Courrier de l'Ouest – Dimanche 7 juin 2009*

**MICHELIN**

Site de Cholet

## Cholet, deuxième usine Michelin après Clermont

**Le plan de modernisation annoncée par la direction du groupe Michelin renforce l'usine de Cholet. Celle-ci devrait même devenir la 2<sup>e</sup> de France en effectifs après Clermont-Ferrand.**

« L'usine de Cholet sort gagnante de ce plan » estime Yves Obligis, délégué CFDT salarié de l'usine choletaise. « Tout n'est pas rose » tempère cependant le syndicaliste « solidaire » des 276 salariés de l'usine de Noyelles-les-Seclin, près de Lille, dont la fermeture a été annoncée hier.

### La reprise « pas avant 2010 »

L'usine de Cholet (1 360 salariés aujourd'hui) va bénéficier du transfert d'activités d'autres sites. Il renforce également son positionnement de pôle spécialisé dans la fabrication des pneus de camionnettes - en plus des pneus de 4x4. Mais « cela ne se fera pas avant 2010 » souligne Yves Obligis. Le chômage partiel risque donc de se poursuivre quelques mois : « Cholet devrait voir ses effectifs stabilisés. Demain, des embauches seront nécessaires en raison des départs à la retraite qui sont prévus. Nous avons bon espoir de voir embaucher huit jeunes qui sont en CDD depuis septembre. Nous allons nous battre pour ça ». À terme, « l'usine de Cholet

devrait devenir, en nombre de salariés, la deuxième usine de France après Clermont ».

### Un comité d'entreprise le 25 juin

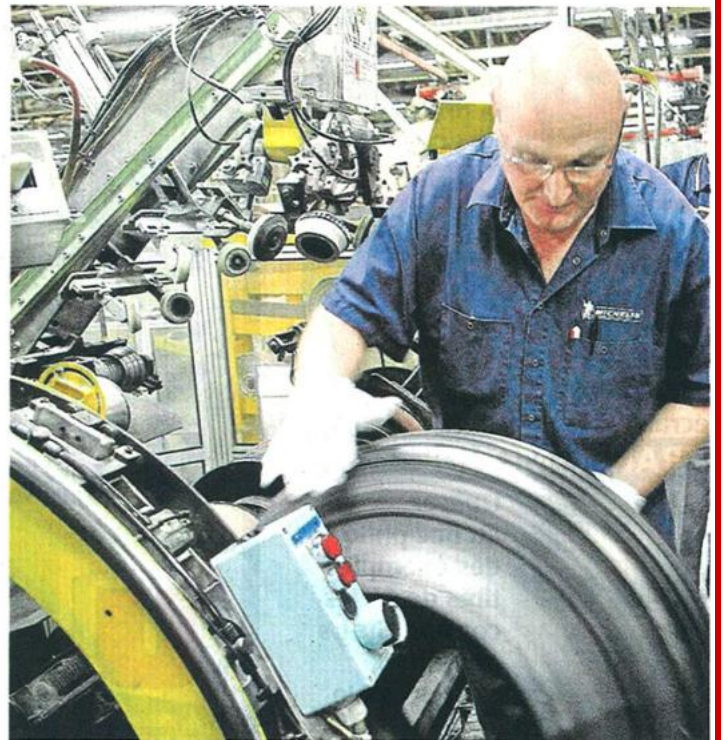
« Pas de catastrophisme ! La stratégie du groupe Michelin est une stratégie positive qui consiste à « muscler l'Ouest ». À Cholet, nous stabilisons les effectifs et nous allons accueillir des salariés d'autres sites. Avec la charge de travail nouvelle qui est annoncée, le chômage partiel devrait ralentir. Cela dit, la crise est bien là et nous touche. L'usine tourne toujours au ralenti » indique de son côté Michel Letheix, délégué CFE/CGC à Cholet. La CGT voit les choses tout autrement : « Ce plan était déjà programmé de longue date et n'a rien à voir de près ou de loin avec la crise. Michelin Cholet qui est présenté comme un des grands gagnants de cette restructuration de par l'activité qu'elle va récupérer n'a pas entendu parler d'augmentation des effectifs. Ce qui nous fait craindre une détérioration des conditions de travail à venir » indique le syndicat.

Un comité central d'entreprise (CCE) se tiendra le 24 juin à Clermont. Le lendemain, un comité d'entreprise se tiendra à Cholet.

**Bruno MOLLARD**

LIRE ÉGALEMENT EN PAGES

FRANCE MONDE



Usine Michelin de Cholet, route de Toutlemonde. Le site choletais sort renforcé du plan de modernisation annoncée hier. Photo Archives CO.

Le Courrier de l'Ouest – Jeudi 18 juin 2009

# Eurespace met l'accent sur les langues étrangères

Les entreprises ont de plus en plus besoin de collaborateurs qui parlent une, voire plusieurs langues étrangères. 1 600 Choletais ont suivi des cours l'an passé à l'Eurespace de la Chambre de commerce.

A Eurespace, le centre d'étude des langues de la Chambre de Commerce et Industrie du Maine-et-Loire a récemment convié, à une soirée, les stagiaires qui ont suivi des cours de langues étrangères. En 2008, plus de 1 600 personnes ont été formées par l'équipe de l'établissement de Cholet qui compte en son sein 31 professeurs étrangers et français.

L'anglais reste la langue professionnelle la plus demandée par 1 354 stagiaires. Arrive en deuxième position l'allemand avec 152 auditeurs, puis l'espagnol et l'italien.

190 personnes salariées d'entreprises mais aussi des particuliers ont suivi des cours du soir à raison de 2 heures par semaine. Le centre d'étude des langues propose également des cours sur mesure pour les entreprises, à tout moment de la journée et le soir. Au total, lors de l'année 2008-2009, 1 129 salariés ont été formés dans ce cadre. Hormis les langues les plus courantes, des formations en polonais et en russe ont été dispensées pour des entreprises choletaises.

Les stagiaires peuvent aussi bénéficier de stages d'immersion à l'étranger et auprès d'organismes spécialisés en France. Une dizaine de stagiaires ont choisi ce type de formation. Les inscriptions sont d'ores et déjà ouvertes.

Contact : 02 41 49 57 34 ou catherine.cantereau@maineetloire.cci.fr



Les stagiaires peuvent bénéficier de stages d'immersion à l'étranger

## A VOTRE AVIS Quels sont les avantages de maîtriser une langue étrangère ?

**Richard Willford**

responsable langues à la Chambre de commerce



« J'interviens souvent en entreprises. Nos cours sont faits sur mesure, ils sont adaptés en fonction d'un cahier des charges créé par l'établissement. Ce peut être une remise à niveau, une acquisition de vocabulaire technique ou d'un moyen de communication. Parler une langue, c'est bien mais le faire au téléphone ou face au client, c'est autre chose. »

**Chantal Jouteau,**  
commerçante.



« Nous avons repris la boutique d'art de la table, meubles décorations, créée il y a 30 ans par les parents de mon mari. Dans les salons, nous avons à faire à des fournisseurs italiens, hollandais, espagnols et anglais. Pour mieux nous comprendre, j'ai décidé de me remettre à l'espagnol et mon mari, Christophe, à l'anglais. C'est un atout non négligeable pour discuter. »

**Sandrine Capele,**  
responsable formation



« Le centre d'étude des langues se situe au premier rang des centres de formations en langues à usage professionnel. Nos professeurs sont d'origines anglaise, américaine, espagnole, chinoise, polonaise, slovaque, japonaise. Mais aussi des français diplômés dans la langue qu'ils enseignent. Ils sont tous désireux de transmettre leur savoir linguistique et culturel. »

**Patrick Robinet,**  
chef de projet.



« Je travaille à l'Institut français du textile et de l'habillement en qualité de chef de projet, au centre technique de l'habillement. A l'Institut, nous faisons beaucoup de recherches et de développement au niveau européen. Pour mieux travailler entre nationalités différentes, il nous fallait une langue commune. J'ai choisi de me perfectionner en anglais, car c'est une langue universelle. »