



1. PRESENTATION : 1/2 FINALE RETOUR DES PLAY-OFFS – GRAVELINES-CB

CB veut sa place en finale dès ce soir à Gravelines

PAGES SPORT

Le Courrier de l'Ouest – Mardi 31 mai 2011

BASKET

Play-offs Pro A (demi-finale retour)

Une finale à portée de main

Les données sont simples : si Cholet, vainqueur du match aller, gagne ce soir le retour à Gravelines, il sera qualifié pour la finale de Bercy. Une défaite et c'est une belle qui se jouera dans les Mauges.



Cholet, la Meilleraie, vendredi soir. Le Serbe Vule Avdajović, qui part au lay-up ici face à Dounia Issa, aura encore une énorme tâche dans le Nord : arrêter le meneur américain Ben Woodside. Photo CO - Etienne LIZAMBARD.

Le Courrier de l'Ouest – Mardi 31 mai 2011

Ce qui est plaisant dans les séries, c'est que la vérité d'un soir n'est pas celle du lendemain. »

La phrase est signée Jean-Luc Monschau. C'était samedi soir, après la démonstration de Nancy face à Villeurbanne (109-93) dans l'autre demi-finale des plays-offs. Le coach lorrain mettait sûrement en garde ses joueurs, mais il avait peut-être aussi une petite pensée pour son frère, Christian, la tête pensante de Gravelines. Peut-être, oui.

En tout cas, le dicton a de quoi choquer les cœurs meurtris des hommes du Nord. Car se prendre de plein fouet l'autobus choletais (77-62) lors d'un match aller marqué par l'autorité du champion de France, passe encore, d'autres ont connu la même mésaventure. Mais voir Yannick Bokolo, pièce ô combien capitale dans le puzzle du BCM, se donner une entorse à la cheville, ça non, c'est la goutte d'eau qui fait déborder le vase !

Erman Kunter : « Est-ce qu'on sera assez tueur ? »

Aujourd'hui, Gravelines en est toujours là : à se demander si l'international français jouera, il en va de sa survie. « On fera un point le matin du match », prévient Christian Monschau, qui va devoir aussi composer avec la fatigue d'un groupe qui va enchaîner, ce soir, son cinquième match en quinze jours. Dur à encaisser...

Du côté de CB, on peut se frotter les mains. CB qui suit jusqu'à aujourd'hui une sorte de parcours idéal dans ces plays-offs, aucune défaite au compteur. CB qui s'est même payé le luxe, lors de la demi-finale aller, de « gérer » - dicit Erman Kunter - le cas de son totem, Sammy Mejia, cheville blessée, pour le résultat que

l'on sait : 25 points en 24 minutes ! CB qui est passé également outre le match horribilis de son deuxième artilleur en chef, Antwyane Robinson (0/9 aux tirs). CB qui entend aussi son pivot Romain Duport dire que « c'est dommage que la fin de saison approche » tant l'ancien Havrais est en pleine bourre. Les Choletais vivraient-ils donc dans l'opulence ? Ou bien tout ceci dessine-t-il l'énorme danger qui guette les hommes des Mauges ? « Moi, je vois que rien ne nous est donné, répond Erman Kunter. On ne suit pas un chemin facile, croyez-moi. Tout le monde dit que Gravelines est fatigué, mais sur un match, chez eux, avec l'ambiance, les forces s'équilibrent. Surtout, ils n'ont aucune pression, ils ont déjà gagné la Semaine des As. Pour eux, ce match, c'est du bonus. » On peut le voir comme ça. Sur un parquet du Sportica où Cholet a tout connu en l'espace de douze mois, le pire en novembre dernier (-36 : 88-52), le magnifique il y a tout juste un an (73-83) pour jouer une belle à la Meilleraie et s'envoyer en finale, il y aura donc un vrai match, forcément différent de celui joué vendredi dans les Mauges. Ça ne fait pas un pli. Sammy Mejia le sait, lors du match n°1, CB a notamment eu « la chance de voir Woodside et Akpomedah rater des tirs ouverts », ce qui leur arrive rarement. La clé de la soirée ? A la question, Erman Kunter répond haut et fort : « Est-ce qu'on sera assez tueur ? Est-ce qu'on va faire preuve de sang-froid ? Voilà mes interrogations. » Ce matin, Cholet est à 40 minutes d'une nouvelle finale à Bercy ou bien... d'une belle, mardi, à la Meilleraie. Aux Choletais de choisir l'épilogue de leur histoire.

Robinson : « Je n'ai pas bien dormi »

Deuxième arme offensive de Cholet, Antywane Robinson a vécu un cauchemar lors de la demi-finale aller (2 points en 27 minutes). L'intérieur américain explique pourquoi et parle du match retour.



Antywane Robinson. Photo Archives CO.

Antywane, comment expliquez-vous votre contre-performance du match aller (0/9 aux tirs) ?

Antywane Robinson : « J'étais fatigué ! Tous les joueurs connaissent un jour ce genre de match, où ça ne rentre pas. Pour moi, c'était vendredi soir. Mais bon, au final, on gagne, ce n'est pas plus mal, ça atténue la déception... »

On dort bien après un tel match personnel ?

« Pas vraiment ! Je n'ai pas beaucoup dormi. Car je sais que je suis meilleur que ça... Mais dès le lendemain matin, c'est un autre jour qui arrive, il faut avancer. Le passé, c'est le passé. »

Cette demi-finale retour, c'est aussi l'occasion pour vous de prendre une revanche ?

« Oui, je ne suis pas content, je suis même en colère ! Aujourd'hui, je ne veux qu'une chose : gagner à Gravelines et retourner à Bercy. Mais je ne vais pas me focaliser sur mon jeu et essayer de marquer 30 points. Ce n'est pas la bonne attitude. Il faut juste que je fasse tout ce qui est bon pour l'équipe sans chercher à me mettre en valeur. Vous savez, si je ne marque que deux points et qu'on gagne, ça me va. Parce que ça voudrait dire qu'on jouera une deuxième finale de suite. Et ça serait historique pour le club. »

Comment imaginez-vous ce match n°2 contre Gravelines ?

« Si on déploie la même énergie que lors du match aller, on ne devrait pas

être trop mal... Mais quand on se souvient de la demi-finale retour de la saison dernière (*ndlr* : - 17 à 12 minutes du buzzer), on mesure à quel point le match qui nous attend va être très difficile. »

Finalement, Cholet a l'air de bien gérer son statut de favori...

« Vous savez, on a déjà vécu la même chose la saison dernière, on commence à s'y habituer. La petite différence par rapport à l'an dernier, c'est que cette fois-ci on a la pression depuis le début du championnat. Quoi qu'on fasse, on se doit de gagner. »

Vous allez recroiser le grand Saer Sene (2,11 m), un des dangers majeurs du BCM. Comment gérer un tel joueur ?

« Contre ce genre de gabarit, il faut faire preuve de vitesse. A l'aller, en deuxième mi-temps, on a fini par l'user et le contrôler en courant beaucoup et en le forçant à sortir sur les meneurs en phase offensive. Là, il a plus de mal. »

Recueilli par F. R.

DEMI-FINALE PLAYOFFS

GRAVELINES ENTRAÎNEUR : Christian MONSCHAU

LE BANC

- N° 5 J. Rousselle (1,95 m)
- N° 7 R. Gregoire (2,01 m)
- N° 10 Y. Bokolo (1,88 m) incertain
- N° 12 J. Greer (1,96 m, DOM.)
- N° 14 D. Issa (1,88 m)
- N° 15 F. Zerbo (2,03 m, BUR)
- N° 16 V. Bigote (1,94 m)

PLAY-OFFS

TOP POINTS 12 B. Woodside
REBONDS 9 S. Sene
PASSES 5,8 B. Woodside

EN DIRECT CE SOIR 20:30
SPORT+ Arbitres : MM. Viator, Mateus et Castano

PLAY-OFFS

TOP POINTS 18,7 S. Mejia
REBONDS 6,3 A. Robinson
PASSES 5,3 V. Avdalovic

LE BANC

- N° 5 F. Causeur (1,94 m)
- N° 7 L-A. Vebobe (2,02 m)
- N° 8 M. Hourmounou (1,88 m)
- N° 14 R. Falke (2,01 m, USA)
- N° 16 D. Nelson (1,93 m, USA)
- N° 18 M. Diarra (2 m)
- N° 19 R. Gobert (2,13 m)

INFIRMIERIE : Léonard (pied)

CHOLET BASKET ENTRAÎNEUR : Erman KUNTER

SOUS LES PANIERS

Nelson et Mejia sont OK

« Ils vont mieux, ils seront opérationnels. » Selon Erman Kunter, aucun doute : DeMarcus Nelson et Sammy Mejia, tous les deux embêtés par des douleurs à la cheville, tiendront sans problème leur place, ce soir, au Sportica.

L'incertitude Yannick Bokolo

Victime d'une entorse à la cheville, Yannick Bokolo ne s'est pas entraîné depuis le match à Cholet. Jouera-t-il ce soir ? Le staff technique du BCM entretient le mystère. En tout cas, le joueur est optimiste quant à sa participation et assure : « Je crois que je vais pouvoir

Jouer. Cette saison, on s'est souvent réveillé quand on était dos au mur. Là, on y est. On sait qu'il va falloir tenir Sammy Mejia. Car quand il rentre ses tirs, il met toute l'équipe de Cholet en confiance. »

Le programme

Demi-finale retour
 Ce soir
 Gravelines-Cholet..... 20 h 30
 Cholet mène la série 1-0

Demain soir
 Villeurbanne-Nancy..... 20 h 30
 Nancy mène la série 1-0

Tous les matches sont diffusés en direct sur la chaîne Sport +

Le Courrier de l'Ouest – Mardi 31 mai 2011

Cholet-Basket peut valider son ticket pour la finale dès ce soir à Gravelines

En Sports

Ouest France – Mardi 31 mai 2011



Cholet-Basket vise Bercy dès ce soir

Playoffs (demi-finale retour). Gravelines - Cholet (20 h 30).

En cas de succès, CB sera qualifié pour la finale de Pro A.

« Gravelines va tout faire pour gagner. Pour continuer d'espérer, estime Erman Kunter. Nous, on va essayer de terminer là-bas. » Là-bas, c'est Sportica. L'entraîneur de Cholet sait pourtant combien il est difficile de s'imposer dans la salle de Gravelines-Dunkerque. L'une des plus chaudes de France.

Cette saison, le BC maritime ne s'y est incliné qu'à trois reprises. Et jamais par plus de six points d'écart. Cholet, qui mène une manche à rien dans cette série des demi-finales, ne fait pas partie de ce club des trois. Les champions de France s'étaient même lourdement inclinés en début de saison (88-52). Une défaite comme rarement CB en a connu sous l'ère Kunter.

Gravelines-Dunkerque se présentera cette fois avec un Bokolo diminué, par une entorse de la cheville depuis le match aller des playoffs. Un coup dur pour l'équipe de Christian Monchau. « La décision d'aligner ou non Yannick sera prise au tout dernier moment, précise l'entraîneur du BCM. Mais avec ou sans lui, il nous faut oublier la frustration du match aller et nous reconcentrer sur ce que nous savons faire. »

La semaine dernière, Cholet avait parfaitement su museler le meneur américain Woodside, l'habituel métronome des Nordistes. C'est une fois de plus ce qu'ils tenteront de réaliser. Car avec un Woodside bien tenu, Gravelines n'a trouvé aucune solution de substitution.

En cas de succès, les Choletais seront qualifiés pour la finale. Ce serait la première fois depuis 2008 que le



Georges Mesnager

Randal Falker veut se qualifier pour sa deuxième finale à Bercy.

tenant du titre se qualifie pour la finale suivante. La dernière fois, c'était Roanne, champion de France 2007. En cas de défaite, Cholet et Gravelines se retrouveraient vendredi à la Meilleraie, pour la belle. Comme l'année dernière...

Demi-finales		Finale	
Appui éventuel vendredi 3 et samedi 4 juin		Le samedi 11 juin à Paris-Bercy	
Cholet	77		
Gravelines	62		
Nancy			
Villeurbanne			

Pro B: le programme des demi-finales retour. Ce soir: Boulogne-sur-Mer - Dijon. Demain: Fos-sur-Mer - Nanterre. Matches d'appui éventuels samedi.

Le paradis de Bercy passe par l'enfer de Sportica

Pro A (playoffs, demi-finale retour). Gravelines - Cholet. Les Choletais ont une première opportunité de se qualifier pour la finale.

L'enfer de Sportica

Les Choletais ne seront certainement pas les bienvenus, ce soir, à Sportica. Car un sentiment d'injustice règne à Gravelines, provoqué par la disqualifiante à l'encontre de Christian Monschau et la blessure de Yannick Bokolo, qui a empêché le BCM de lutter à armes égales. Déjà très chaude, la salle Sportica devrait donc être électrique pour cette demi-finale retour. « C'est une salle compliquée, reconnaît Erman Kunter, l'entraîneur de Cholet. La clé sera d'empêcher les joueurs de prendre feu, pour que l'ambiance ne devienne pas trop pesante. De toute façon, ils vont tout faire pour gagner. Pour continuer d'espérer. Nous, on va essayer de terminer là-bas. » Et bon point pour Cholet, « Gravelines a la pression, pense Antywane Robinson. Ils sont menés 0-1. Si on gagne, c'est saison terminée pour eux. » Mais les encouragements du public n'en seront que plus nourris.

Le réveil de Ben Woodside ?

La dernière fois qu'il a évolué à

domicile, c'était la semaine dernière contre Roanne. Il s'était baladé (15 points, 12 passes). A Cholet, c'était plutôt un chemin de croix (-7 d'évaluation, deux points inscrits). Les champions de France se méfient du retour de l'Américain, sûrement vexé par sa prestation. « On sait que Woodside ne va pas jouer comme il l'a fait ici », pense Antywane Robinson. Erman Kunter estime dans un premier temps que le meneur du BCM avait juste connu « un manque d'adresse, ça arrive ». Les Choletais la jouent un peu modeste sur le coup. Ils ne sont pas pour rien à la non-réussite de l'Américain. « C'est vrai qu'il y a un peu de nous aussi. » L'efficacité défensive de Vule Avdalovic, DeMarcus Nelson ou encore William Gradit sur Woodside pourrait décider du sort de la rencontre. La défense, c'est aussi le credo d'Antywane Robinson : « On devra encore défendre très dur, car c'est vraiment une très très bonne équipe. »

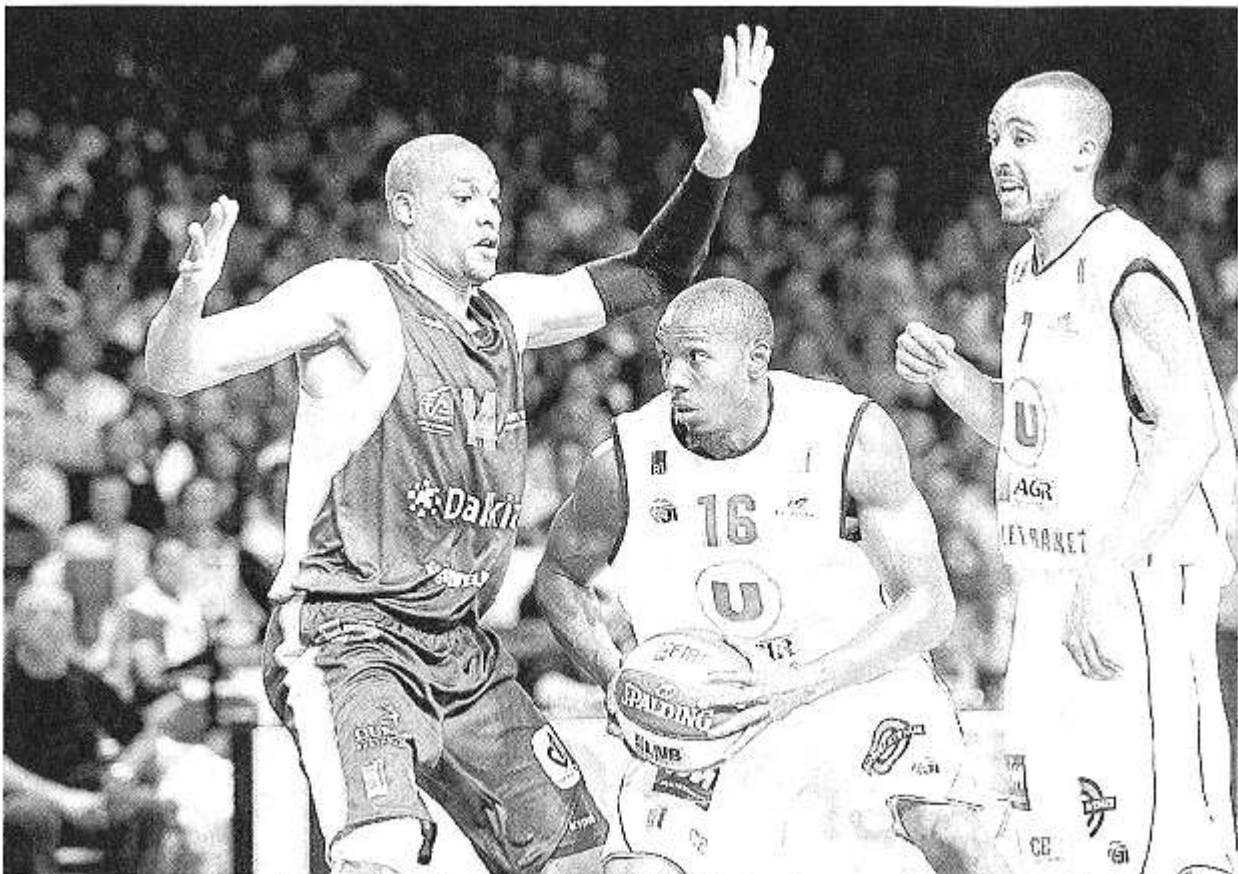
Un duel tactique

Les séries de playoffs regorgent également de duels entre les

entraîneurs. A ce petit jeu, Christian Monschau a été pris de court par la blessure à la cheville de Yannick Bokolo, dès le premier quart-temps. Le jeune Jonathan Rousseau n'a pas soutenu la comparaison de son aîné, pour suppléer un Ben Woodside à l'agonie. « En plus, pour un coach, perdre un joueur pendant le match, c'est très difficile. Si on sait avant le coup d'envoi qu'il ne sera pas là, on peut s'adapter, mais quand ça tombe en pleine rencontre... », disait après le match 1 Erman Kunter.

Depuis, son homologue du BCM a pu se préparer à un forfait de l'international français. Erman Kunter, lui, en a gardé sous la semelle. Même s'il dit que « tactiquement, on ne peut pas changer grand-chose avec des matches si rapprochés », il a quand même gagné l'aller sans la défense de zone. Une défense qu'il fait pourtant travailler à ses joueurs depuis au moins mercredi dernier. Cette même zone qui avait permis un retour fracassant l'an dernier dans ce Sportica.

Christophe RICHARD.



DeMarcus Nelson (ici face à Dounia Issa, et avec Luc-Arthur Vebobe) tentera à nouveau de museler Ben Woodside. Mais aussi d'apporter du scoring.

Gravelines - Cholet-Basket



Photo : Georges Mesnage

Le banc gravelinois :
 5. Houselle (1,95 m)
 7. Grégoire (2,01 m)
 10. Bokolo (1,83 m)
 12. Greer (1,96 m)
 14. Issa (1,98 m)
 15. Zerbo (2,08 m)
 16. Elgotte (1,94 m).

Coach : Christian Munschou



Ce soir, 20 h 30

Salle Sportica



Arbitres :
 MM. Viator, Mateus et Castano.
 (en direct sur Sport +)

A suivre

Saer Sene

25 ans
 2,11 m

Il a été le principal scoreur de son équipe à l'aller. Il aura encore la tâche de limiter les rebonds offensifs de CB.

A suivre

Romain Duport

24 ans
 2,17 m

Si son agressivité, aussi bien défensive qu'offensive, est au même niveau qu'à l'aller, il sera un vrai plus pour CB.

Les équipes probables



Photo : Georges Mesnage

Le banc choletais :
 15. Avdalovic (1,89 m)
 5. Causeur (1,93 m)
 7. Vébove (2,02 m)
 8. Houmounou (1,88 m)
 18. Diarra (2 m)
 14. Falke (2,01 m)
 19. Gobert (2,12 m)
Coach : Erman Kunter

Dans les coulisses



Fabien Causeur

Gravelines - Cholet sur www.ouest-france.fr. Ouest-France vous fera suivre la finale en direct, ce soir, sur sa page www.ouest-france.fr/cholet. Un fil réactualisé vous avertira de tous les moments chauds de la rencontre et de l'évolution du score. Vous pourrez également retrouver les réactions choletaises en vidéos à l'issue de la rencontre.

Deux entraînements pour Cholet, hier. Les Choletais ont eu le droit à deux séances, hier. La première (19h30) s'est déroulée à la Maillaire. Un entraînement conclu par le panier vainqueur de Fabien Causeur, à 3 points. Puis la délégation choletaise a quitté les Mauges aux alentours de 13 h. Les champions de France devaient s'entraîner à Sportica vers 20 h.

36

C'est l'écart entre le BCM et CB lors du match aller de saison régulière, dans le Nord. Les joueurs d'Erman Kunter avaient subi une véritable déroute (88-52).

3

Gravelines-Dunkerque n'a perdu que trois fois cette saison à Sportica. C'était contre Roanne, Le Mans et Nancy. Et jamais par plus de six points d'écart.

1

Saer Sene est le joueur au meilleur rendement de la saison régulière, avec 0,70 d'évaluation par minute. Il devance son coéquipier Dounia Issa. Comme aux rebonds d'ailleurs (0,39 et 0,35).

« On est dos au mur. C'est souvent dans ce cas-là qu'on s'est révoilé cette saison »

Yannick Bokolo, l'arrière de Gravelines-Dunkerque

Dans les coulisses

Yannick Bokolo toujours incertain. Yannick Bokolo, l'arrière de Gravelines, souffre d'une simple entorse de la cheville droite. L'IRM passé samedi n'a pas révélé de complication, suite à cette blessure subie lors du match aller, vendredi. Il ne s'est pas entraîné depuis et est incertain pour le match retour d'aujourd'hui. Un scénario qui ressemble à celui connu par John Linerhan l'an passé pour Cholet. Le meneur américain n'avait finalement pas participé au match 2.

En cas de belle, ce sera vendredi à 19 h 30. Si Gravelines l'emporte, la belle entre les deux équipes se jouera vendredi (19 h 30), à la Maillaire.



Yannick Bokolo

Robinson a tourné la page de vendredi



Genève, Macroner

Si offensivement il n'a pas été en réussite, Antywane Robinson a participé, comme l'ensemble de ses équipiers, à mettre une pression défensive de tous les instants sur Gravelines.

Vendredi soir, dans le vestiaire des Choletais, tous les joueurs n'avaient pas le visage radieux. Auteur de seulement deux points, Antywane Robinson s'en voulait de sa prestation offensive. « Je n'ai pas aidé l'équipe », regrettait l'intérieur américain.

C'est vrai que ce soir-là, il n'avait pas brillé par son adresse, avec un 0/9 aux tirs. Il avait face à lui deux des meilleurs défenseurs et contreurs du championnat au poste 4, l'ancien Choletais Cyril Akpomedah et Dounia Issa. « Il s'est fait contrer sur la première action du match, et il pensait qu'il y avait faute. Or, Antywane marche beaucoup au mental », disait après le match Erman Kunter, pour expliquer le match de son joueur.

Trois jours plus tard, Antywane Robinson a tourné la page de vendredi. Terminée la déception, place désormais à l'optimisme. « C'est fini maintenant, on a gagné. Je suis même heureux : un match de plus, et nous retournons à Bercy. » Le joueur de bientôt 27 ans (il les aura le 12 juin, le lendemain de la finale...) philosophe : « Tous les joueurs connaissent des matches comme ça. Vendredi, c'était à mon tour. »

C'est d'autant moins grave que son

équipe l'a tout de même emporté. Et pas seulement grâce à Samuel Mejia, puisque d'autres ont pris le relais en deuxième période. « Ça veut dire que, dans cette équipe, si tu as un coup de moins bien, d'autres peuvent prendre le relais, apprécie Antywane Robinson. Si je ne joue pas bien, si Sammy (Mejia), DeMarcus (Nelson), Randal (Falker) ne jouent pas bien... Nous avons Luca, Fabien, Vule, William, Romain, Mamoutou pour nous aider. »

Le précédent « record » d'Antywane Robinson était de trois points inscrits. C'était contre Limoges. Le match suivant, il en avait claqué vingt-quatre. Un bon présage ?

Ch. R.

Les statistiques d'Antywane Robinson. *En saison régulière* : 11,7 points, 6,4 rebonds, 14,3 d'évaluation en 30 minutes. *En playoffs* : 8 pts, 6,3 rbds, 9,7 d'éval en 30 min



Ven. 27 mai : Cholet Basket a livré un grand match contre Gravelines lors de la première manche de la demi-finale des play-off et a bien sûr ravi le public. Match retour ce mardi en direct sur Sport +.

Synergences Hebdo – Mardi 31 mai 2011

GRAVELINES - CHOLET



20 H 30



Woodside, l'arrière-saison

Joueur d'impact en saison, le meneur nordiste Ben Woodside peine un peu en play-offs.



CHOLET (Maine-et-Loire), SALLE DE LA MEILLERAIE, 27 MAI 2011. – Considéré comme l'un des meilleurs meneurs de Pro A depuis deux ans, Ben Woodside, qui tente de déborder le Choletais Vule Avdalovic, a souffert lors de la demi-finale aller dans les Mauges. (Photo Marc Francotte/L'Équipe)

L'Équipe – Mardi 31 mai 2011

GRAVELINES – (Nord) de notre envoyée spéciale

RUDE EST L'ARRIÈRE-SAISON, avec sa campagne des play-offs, qui ne laisse aucun répit aux corps endoloris et aux esprits épuisés... Ainsi en va-t-il, aussi, pour Ben Woodside, l'arrière du BCM Gravelines, qui va disputer son 101^e match en deux ans sous le maillot nordiste. Et qui n'est certes pas le meneur le plus physique et athlétique de Pro A, lui qui ce soir, du haut de son 1,80 m rendra de la taille et de la puissance à Vule Avdajlovic (1,89 m) et surtout à DeMarcus Nelson (1,93 m), ses ennemis des lignes arrière choletaises.

Hier matin, il portait un bandage autour du pouce de la main droite, et divers pansements aux doigts de la main gauche, ce qui malgré tout, le poussait à sourire, car le garçon, tout meneur fluet qu'il soit, a du caractère et des crocs, à l'image de son jeu agressif. « *Oui, à ce stade là on est tous un peu abîmés, on a tous un petit bobo par-ci par-là, un peu mal partout* » convient-il, *mais une fois sur le terrain, tout ça s'évanouit. Dans l'action, il n'y a plus de souffrance* », insiste-t-il, manière de ne pas ouvrir la porte aux excuses.

Pourtant, tout comme l'année passée, ce formidable compétiteur semble marquer le pas en play-offs. La saison dernière, tous ses indicateurs statistiques ont baissé à cette période cruciale. Son adresse ? De 42,5 % en saison à 37,5 % en play-offs. Son scoring ? De 14,8 pts à 10,6 pts. Son évaluation ? De 14,7 à 9,2. Et cette tendance se confirme cette saison. Même s'il a été rayonnant lors de la belle arrachée face à Roanne (24 d'évaluation), c'était pour mieux sombrer, le match suivant, à Cholet (- 7 d'évaluation).

Peut-être alors Ben Woodside, meilleur marqueur et passeur des siens en saison (14,3 pts et 5,7 passes) fait-il partie de ces vaillants soldats dont l'investissement et la production se stabilisent mieux dans le rythme et la longueur d'une saison, mais qui peinent à hausser leur niveau de jeu, dans le contexte exacerbé des play-offs ? « *Je ne suis pas d'accord, je ne peux pas vous laisser dire ça* », coupe-t-il tout de suite.

Bokolo, son MVP

« *Oui, il y a plus d'intensité en play-offs, notamment défensivement, et tout devient plus difficile. Mais ce n'est pas comme si j'arrêtais de jouer. Non, j'ai la même agressivité, mon jeu ne change pas. Oui, Cholet est bien monté sur moi, ils aiment mettre du physique, chercher le contact. Ils ont essayé de m'enlever la balle, sur les sorties d'écran. Mais comme beaucoup d'autres équipes cette saison... Et les tirs, je les ai trouvés, on les a trouvés, mais on n'a pas su les mettre* », développe-t-il, vexé sans doute par son manque de rentabilité (1 sur 13 aux tirs) dans les Mauges.

Pour son coach Christian Monschau, la question de l'efficacité de son meneur est un faux problème. « *Il a été fort toute la saison, et on n'attend pas plus de lui maintenant. Oui, il y a des jours où il met ses tirs, et des jours où il ne les met pas. Mais dans une équipe comme la nôtre, où tout est réparti, il n'est pas notre moteur* », fait valoir le coach d'un BCM où chaque joueur du cinq majeur tourne entre dix et quatorze points de moyenne.

Après tout, Woodside, à vingt-quatre ans, n'en est qu'à sa deuxième saison en Europe. Et à sa décharge, il a dû gérer une saison voilée par les absences de son complice Yannick Bokolo, encore incertain ce soir, qui l'ont laissé esseulé à la mène, vue l'inexpérience de Jonathan Rousselle. « *Il y a entre eux un respect, une relation humaine qui va au-delà d'une relation entre coéquipiers. Et une parfaite connaissance du jeu de l'autre* », éclaire le coach. « *Avoir le MVP potentiel du Championnat à tes côtés, ça change la vie* », dit malicieusement Woodside, pour marquer sa désapprobation quant au trophée remis à l'ailier de l'ASVEL, Mickaël Gelabale. « *Quand Yannick a la balle, il a une telle capacité de création que ça me laisse plus de marge, plus d'espaces.* » Mais quoi qu'il en soit, avec ou sans Bokolo, il lui faudra impérativement assurer ce soir. Question de survie...

LILIANE TRÉVISAN



L'Équipe – Mardi 31 mai 2011

Bokolo dans l'attente

C'EST DU HAUT de... son vélo, que Yannick Bokolo a suivi hier matin le dernier entraînement du BCM avant cette demi-finale retour. Le meneur nordiste a passé la séance à pédaler, puis à mobiliser sa cheville droite touchée (entorse) en exécutant divers exercices, avec le kiné du club. Il ne serait pas impossible de le voir sur le terrain, mais... « *On ne décidera de sa participation qu'à la dernière minute* », a précisé, quant à lui, le coach nordiste Christian Monschau, qui, à part ça, pourra compter sur tout son monde. Y compris Saer Sene, qui lui a pourtant fait une belle frayeur en restant quelques minutes au sol, après une chute au cours de laquelle son coude droit a violemment heurté le parquet. Mais il y avait plus de peur que de mal pour le pivot gravelinois...

GRAVELINES

20 H 30

CHOLET

Sportica (Sport +). Arbitres : Viator, Mateus, Castano.

GRAVELINES : 4 Sene (2,11 m ; SEN) ; 5 Rousselle (1,95 m) ; 6 Jomby (1,96 m) ; 8 J. Johnson (1,96 m ; USA) ; 9 Woodside (1,80 m ; USA) ; 10. Bokolo (1,88 m) ; 11 Akpomedah (2,03 m) ; 12 J. Greer (1,96 m ; RDO) ; 14 Issa (1,98 m) ; 15 Zerbo (2,08 m ; BUR). **Entraîneur** : C. Monschau.

CHOLET : 5 Causeur (1,93 m) ; 6 Robinson (USA ; 2,03 m) ; 7 L.-A. Vébohe (2,02 m) ; 8 Houmounou (1,88 m) ; 9 Mejia (RDO ; 1,98 m) ; 13 Duport (2,17 m) ; 14 Falker (USA ; 2,01 m) ; 15 Avdalovic (SER ; 1,89 m) ; 16 Nelson (USA ; 1,93 m) ; 18 Diarra (2 m) ; 19 Gobert (2,12 m) ; 20 Gradit (1,97 m). **Entraîneur** : E. Kunter.

« *Avec ou sans Yannick, l'issue de la rencontre passe pour nous par une intensité supérieure des deux côtés du terrain et aussi par un peu de fraîcheur physique retrouvée* », a indiqué le coach du BCM.

« *On s'attend naturellement à une rencontre très difficile, de haute inten-*

sité, à la mesure de l'enjeu », a dit en écho son homologue choletais, Erman Kunter, dont l'équipe a fait sept cents kilomètres de bus pour tenter de se qualifier dès ce soir pour la finale de Bercy pour la deuxième année d'affilée. – L. T. H. L. et P.-M. B.

L'Équipe – Mardi 31 mai 2011

Tableau final

Quarts de finale

	Aller :	Retour :	Appui :
1. CHOLET	77	76	
8. Le Mans	75	70	
4. Gravelines	66	75	84
5. Roanne	60	83	77
2. NANCY	68	86	96
7. Hyères-T.	64	92	71
3. Chalon	98	85	80
6. ASVEL	74	107	94

Demi-finales

Appui éventuel : vendredi 3 et samedi 4 juin.

	Aller :	Retour :
Cholet	77	Aujourd'hui 20 h 30 (Sport +)
Gravelines	62	
Nancy	109	Demain, 20 h 30 (Sport +)
ASVEL	93	

Finale

Samedi 11 juin, à Paris-Bercy.



Match aller sur le terrain du mieux classé. Match retour sur le terrain du moins bien classé. Appui éventuel sur le terrain du mieux classé. Le champion est qualifié pour l'Euroleague 2011-2012.

PRO B (play-offs, demi-finales retour)

AUJOURD'HUI

20 HEURES

Boulogne (6) - Dijon (2) (aller : 70-89)

DEMAIN

20 HEURES

Fos (4) - Nanterre (1) (aller : 71-61)

Entre parenthèses le classement de la saison régulière. Matches d'appui éventuels à Nanterre et Dijon les 3 ou 4 juin. Finale le 11 juin à Bercy. Le vainqueur monte en Pro A. Si Nanterre, déjà promu, remportait la finale, c'est Dijon, deuxième de la saison régulière, qui serait promu.



L'Équipe – Mardi 31 mai 2011

Retrouvez des articles sur Cholet Basket dans le Maxi-Basket du mois de juin 2011.



► **Agriculture.** Terrena et Lyonnaise des eaux partenaires pour gérer l'eau

Terrena, premier groupe coopératif agricole de France, basé à Ancenis, vient de créer, en partenariat avec la Lyonnaise des eaux, filiale de Suez Environnement, « la première société exclusivement dédiée aux besoins et aux problématiques d'eau et d'environnement des agriculteurs ».

Terrena détient 51% des parts, Lyonnaise des eaux 49%. Cette création intervient en pleine sécheresse agricole. « Nous devons

inventer une nouvelle agriculture qui va, d'une part, s'appuyer sur l'écosystème agricole et son potentiel naturel et, d'autre part, sur l'innovation technologique », a annoncé Alain Guillemain, directeur général de Terrena. Des solutions comme la construction et la gestion de retenues d'eau sont évoquées. Ainsi que des démarches collectives de gestion de la ressource. L'entreprise devrait générer sept emplois dans un premier temps.

Le Courrier de l'Ouest – Samedi 28 mai 2011

