



EUROCUP



1. RESULTATS

EQUIPE PRO :

- **CHOLET BASKET / CHALON SUR SAONE : 85-58**

Les statistiques de cette rencontre sont disponibles sur notre site www.cholet-basket.com

EQUIPE ESPOIRS :

- **CHOLET BASKET / CHALON SUR SAONE : 64-62**

Les statistiques de cette rencontre sont disponibles sur notre site www.cholet-basket.com

EQUIPE CADETS :

- **PAU / CHOLET BASKET: 90-73**

Les statistiques de cette rencontre sont disponibles sur notre site www.cholet-basket.com

2. REVUE DE PRESSE

➤ EQUIPE PRO
CHOLET BASKET / CHALON SUR SAONE



Cholet Basket fait le plein de confiance à La Meilleraie

Les Choletais n'ont eu aucun mal à dominer Chalon (85-58) et restent deuxièmes de Pro A.

PAGES SPORT

Le Courrier de l'Ouest – Dimanche 11 avril 2010



Cholet, La Meilleraie, hier. Antiwane Robinson et Kevin Séraphin ont réalisé deux très bonnes prestations hier. Le premier termine avec 8 rebonds, 6 passes décisives et 11 points. Le second finit avec 20 points au compteur. Photo CO - Etienne LIZAMBARD.

Le grand écart, avec le sourire

Malmenés en première période, les Choletais ont « broyé » leurs hôtes après le repos. Place désormais au choc des ténors, samedi prochain au Mans.

CHOLET BASKET	85
CHALON/SAÔNE	58

Tristan BLAISONNEAU

tristan.blaissonneau@courrier-ouest.com

Chanceuses petites souris de La Meilleraie. Hier soir, elles ont franchement dû se régaler. À la pause, elles ont à coup sûr lâché leur bout de fromage pour pointer le bout de leur museau dans le vestiaire de Cholet Basket. À cet instant, elles ont dû entendre leurs copines mouches voler et une grosse voix turque tonner ! En résumé : « Comme ça, ce n'est pas possible ! » Furieux de voir les Chalonnais respecter leur plan de bataille et imposer leur faux rythme, Erman Kunter a recadré ses ouailles. En les secouant ? « Oui, un peu », lâche Kevin Séraphin du bout des lèvres avant d'afficher un large et franc sourire. C'est que le bonhomme

a fait du dégât, style « roc guyanais » en furie. « C'est la première fois que je marque 20 points dans un match professionnel et en plus l'équipe gagne, c'est génial », analyse le pivot tout en prenant bien garde de faire comprendre à Kunter qu'il a bien saisi qu'il « aurait pu prendre un peu plus de rebonds (5) ». Certes. Mais sur le parquet, les Chalonnais n'avaient pas besoin que Kevin Séraphin leur fasse davantage de misère.

CB en route vers le Top 2

Solides et bien organisés en première période (32-30), les Bourguignons se sont en effet tiré eux-mêmes une balle dans le pied. De quoi franchement irriter Gregor Beugnot, lequel n'a assurément pas manqué de mettre ses joueurs devant leurs responsabilités à l'issue de la partie. Pour que les petites souris de la Meilleraie ne soient pas les seules à l'avoir entendu, le technicien chalonnais a ressassé sa frustration en conférence de presse : « Pourquoi voulez-vous qu'un entraîneur explique toujours ce qu'il se passe sur le terrain ? Ce sont les joueurs

qui jouent. Moi, je constate. D'une mi-temps sur l'autre, j'ai vu les mêmes Chalonnais sur le terrain, mais pas la même équipe. Autant, nous avons rivalisé en première période, autant nous avons été ridicules ensuite. Là où je ne comprends pas du tout ce relâchement, c'est que nous ne sommes pas encore sauvés mathématiquement ! »

Les victoires de Rouen et Dijon ne font assurément pas les affaires d'une formation de Chalon qui se prépare une fin de saison pesante. Tout le contraire, donc, de ce qui attend CB, ce matin deuxième avec deux succès d'avance sur le troisième. À quatre journées de la fin, les Choletais sont en route vers le Top 2, voire... le Top 1 puisque se profile un derby plein de saveur samedi prochain au Mans. Au fait, les Sarthois ont gagné hier à Hyères. « Et alors ! Ça ne m'intéresse pas, tranche Kunter. Je l'ai déjà dit. On n'a besoin de personne. Si on gagne nos quatre derniers matches, on finit premiers. C'est tout. Le prochain match, c'est au Mans et je pense qu'on peut gagner. » Vivement samedi.

Le film du match

Encore un troisième quart temps de feu !

1^{ER} QUART TEMPS 11-17

Les deux équipes entrent de plain-pied dans ce duel débridé. Visiblement à la recherche de fluidité offensive, les Choletais trouvent dans un premier temps leur salut autour de l'efficace axe Gelabale - Séraphin (7-4, 4^e). Le bel ordonnancement de CB s'effondre toutefois rapidement. La cause ? Un manque évident de dureté défensive. Gray (5 rebonds) et Schilb (5 pts, 4 rbd) saisissent l'offrande.

2^E QUART TEMPS 21-13

En resserrant son arrière-garde, CB retrouve aussitôt de l'allant. Chahutés par un 7-0 encaissé en 92 secondes (18-17, 12^e), les Chalonnais ne baissent toutefois pas la tête. Gray répond au défi physique de Falker et prend ses aises dans la raquette (12 pts, 9 rbd). Dans ce contexte, les Choletais sont tout heureux d'enfin trouver la mire à 3 points, via Sommerville et Eitutavicius qui mettent ainsi fin à un petit 11 % d'adresse (1/9 à la 15^e).

3^E QUART TEMPS 28-11

Monté sur ressort, Séraphin sonne la charge en claquant deux dunks (38-30, 21^e). Sabre au clair, Mejia, Robinson et le reste de la cavalerie choletaise suivent le mouvement. Victime d'un 17-2 en 5' (49-32, 25^e), Chalon est



Cholet, La Meilleraie, hier. Thomas Larrouquis a joué 15 minutes. Photo CO - EL.

au point mort. En se moquant ouvertement de l'arbitre M. Mortz, l'entraîneur chalonnais Greg Beugnot frôle même la faute disqualifiante ! Larges vainqueurs de ce quart temps à sens unique, les Choletais sont sur la voie royale... comme ils l'étaient la semaine dernière à Paris avant de se faire des frayeurs inutiles en perdant le dernier acte 20-8. Ont-ils retenu la leçon ?

4^E QUART TEMPS 25-17

La réponse à l'interrogation précédente est oui. Trois fois oui. CB ne se relâche pas et Chalon continue de couler jusqu'à -28 (69-41, 23^e). Ce ne sont pas les ultimes gentilles minutes qui changent la donne entre une équipe ouvertement candidate au titre nationale et une autre toujours pas officiellement assurée de son maintien. **T. B.**

► Le chiffre

20

Comme le nouveau record de points inscrits par Kevin Séraphin dans un match de Pro A. Son précédent record était de 17 unités contre Nancy, le 8 novembre 2008... mais CB s'était incliné 77-88.

Le Courrier de l'Ouest – Dimanche 11 avril 2010

► La fiche

Cholet - Chalon 85-58

M-T : 32-30 (11-17, 21-13, 28-11, 25-17). Arbitres : MM. Maestre, Mortz et Delaune. Spectateurs : 4 300

Cholet : 31/66 aux tirs (dont 8/24 à 3 pts). 15 LF/21. 42 rebonds (Gelabale 9, Robinson 8). 22 passes décisives (Robinson 6). 8 balles perdues (Causeur 3). *Cinq de départ* : Gelabale (8), Mejia (10), Séraphin (20), Linehan (3), Robinson (11) puis Larrouquis (4), Eitutavicius (9), Falker (2), Chupin, Sommerville (11)

Chalon : 22/59 aux tirs (dont 3/17 à 3 pts). 11 LF/12. 36 rebonds (Gray 14). 11 passes décisives (Everett 4). 11 balles perdues (Everett 4). *Cinq de départ* : Schilb (5), Braud (10), Everett (4), Gray (20), Zianveni (4) puis Lang, Risacher (5), Tillman (8), Soliver (2), Lauvergne



Photo CO - EL

Kevin Séraphin au shoot.

Le Courrier de l'Ouest – Dimanche 11 avril 2010

Chut, c'est secret

BASKET - Pro A. Après n'avoir fait qu'une bouchée de Chalon (85-58), Cholet Basket a désormais une semaine pour préparer son derby chic et choc au Mans, samedi prochain.

Tristan BLAISONNEAU

tristan.blaisonneau@courrier-ouest.com

SECRET DE VESTIAIRE

Mais que diable se passe-t-il dans les vestiaires de Cholet Basket pendant la mi-temps ? Pour la deuxième fois consécutive, les Choletais sont revenus gonflés à bloc sur le parquet. Une semaine après avoir infligé un sévère 33-13 à Paris-Levallois, Séraphin et ses amis ont cette fois martyrisé Chalon (28-11). Le secret viendrait-il d'un coup de gueule « made in Kunter » ? « **Erman nous a bien rafraîchi** », dévoile Gelabale. Rafraîchi ? « **Oui, c'est la première fois depuis mon retour à Cholet qu'il**

« Nous voulons finir premiers et... champions »

fait chaud dans cette salle un soir de match, reprend le Guadeloupéen. **Dans le premier quart-temps, nous n'étions pas en rythme, et avec cette chaleur, nous avons peut-être plus envie de faire la sieste que de jouer.** »

SECRET TACTIQUE

Plus sérieusement, parce que l'entraîneur de CB est le premier à admettre le caractère aléatoire des discours à la mi-temps - « **Parfois ça sert à quelque chose, parfois non !** » -, Erman Kunter a sa petite idée sur les raisons des troisièmes quart-temps réussis. « **Dans les deux premiers, on use l'adversaire. Nous ne creusons peut-être pas énormément l'écart, mais nous faisons perdre beaucoup d'énergie à nos opposants** », sourit le Turc. Et ensuite ? « **Nous gardons généralement la même intensité quand nos**



Cholet, La Meilleraie, samedi. Mickaël Gelabale monte en température semaine après semaine. Débordés par le Guadeloupéen, Gray et Zianveni ne diront pas le contraire. Photo CO - E. LIZAMBARD

adversaires commencent à peiner », conclut Kunter qui a, de fait, pleinement tiré profit de la profondeur de son banc de touche face à Paris et Chalon.

SECRET DE FABRIQUE

Homme du match avec 20 points marqués, son record en Pro A, Kevin Séraphin a su se rendre désirable auprès de ses coéquipiers. Mobile, le Guyanais a attiré à lui les ballons. « **J'ai reçu un peu plus de ballons que d'habitude** », admet le pivot. « **C'est bien parce que ces derniers temps, nous étions un peu**

moins efficace qu'en début de saison à l'intérieur. »

SECRETÈ REVANCHE

Il restait une poignée de secondes à jouer et Erman Kunter était déjà en train de donner l'accolade à son homologue Gregor Beugnot quand Marcellus Sommerville décocha au buzzer et d'une seule main une dernière tentative à 3 points. Ficelle et bingo pour l'Américain qui a donc inscrit les 8 derniers points de CB. Une manière élégante pour lui de se rappeler aux bons souvenirs d'une équipe bourguignonne pour laquelle il joua

huit matches cette saison. Joker médical de Boddicker en novembre et décembre 2009, Sommerville n'avait toutefois pas été conservé par Gregor Beugnot.

SECRET DE POLICHINELLE

Le secret est éventé et les Choletais ne se cachent plus depuis belle lurette. « **Nous avons une semaine pour nous préparer à aller gagner au Mans**, annonce Antywane Robinson. **Il reste quatre matches avant la fin du championnat et nous voulons finir premiers. Pour ensuite finir champions.** »

Pour le plaisir, l'USM Basket est allé voir évoluer les pros de Cholet-Basket



Avant le départ en car des supporters de Cholet-Basket.

Samedi, le club de basket germinois avait réuni 87 personnes pour aller voir évoluer une équipe professionnelle, Cholet-Basket, et en apprécier le jeu de haut niveau dans une salle de La Meilleray pleine à craquer.

Quant au quotidien des résultats de l'USM Basket, ils sont en demi-teintes. Le président Vincent Pineau dresse le bilan : « Nous sommes 115 licenciés. Les années se suivent mais ne se ressemblent pas. Pour nous, les seniors filles ne sont

plus en compétition, mais par contre les jeunes marchent bien et sont placés pour l'instant. Ce soir quatre benjamins, Pierre, Dylan, Jason, Wilfried seront au concours de shoot et deux poussins vont donner la main aux joueurs pour entrer sur le terrain de jeux. »

On ne sait pas si c'est grâce aux encouragements des Germinois, mais toujours est-il que ce soir-là, Cholet-Basket a remporté le match contre Châlons.

Le Courrier de l'Ouest – Mardi 13 avril 2010

Une sortie basket à la Meilleraie



Comme chaque année, l'USM basket organisait samedi un déplacement à la Meilleraie pour encourager Cholet Basket. Quatre benjamins (Pierre, Dylan, Jason et Wilfried) ont participé au concours des paniers et deux

poussins, Firmin et Etienne, ont eu le grand honneur d'entrer sur le terrain en donnant la main à des joueurs professionnels. 87 personnes sont parties de Saint-Germain pour soutenir l'équipe phare des Mauges.

Ouest France – Mardi 13 avril 2010

CHOLET BASKET

+27 contre Chalon, avec en prime un sentiment déconcertant de facilité : les Choletais ont fait le métier, et mieux que ça même, à une semaine de disputer le derby-choc sur le parquet du leader manceau.

Le Courrier de l'Ouest – Mardi 13 avril 2010

► Le classement

Cholet Basket - Chalon-sur-Saône.....	85 - 58
Dijon - Poitiers.....	86 - 76
Hyères-Toulon - Le Mans.....	78 - 88
Le Havre - Paris-Levallois.....	66 - 84
Orléans - Gravelines.....	73 - 67
Roanne - Nancy.....	87 - 79
Rouen - Lyon-Villeurbanne.....	87 - 80
Vichy - Strasbourg.....	74 - 69

	Pts	J	G	P	p.	c.
1. Le Mans.....	46	26	20	6	2050	1863
2. Cholet Basket.....	45	26	19	7	1987	1847
3. Roanne.....	43	26	17	9	2082	2006
4. Gravelines.....	43	26	17	9	1991	1949
5. Orléans.....	43	26	17	9	1998	1838
6. Nancy.....	42	26	16	10	2120	1922
7. Paris-Levallois.....	40	26	14	12	2061	2015
8. Poitiers.....	39	26	13	13	1867	1919
9. Vichy.....	38	26	12	14	1847	1798
10. Hyères-Toulon.....	38	26	12	14	2122	2146
11. Villeurbanne.....	37	26	11	15	1918	1835
12. Chalon-sur-Saône.....	36	26	10	16	2022	2059
13. Le Havre.....	34	26	8	18	1879	2125
14. Strasbourg.....	34	26	8	18	2084	2215
15. Rouen.....	33	26	7	19	1954	2163

Le classement

Roanne - Nancy.....	87 - 79
Orléans - Gravelines.....	73 - 67
Dijon - Poitiers.....	86 - 76
Le Havre - Levallois.....	66 - 84
Cholet - Chalon/Saône.....	85 - 58
Hyères-Toulon - Le Mans.....	78 - 88
Rouen - Villeurbanne.....	87 - 80
Vichy - Strasbourg.....	74 - 69

	Pts	J	G	P	p.	c.
1. Le Mans	46	26	20	6	2050	1863
2. Cholet	45	26	19	7	1987	1847
3. Roanne	43	26	17	9	2082	2006
4. Gravelines	43	26	17	9	1991	1949
5. Orléans	43	26	17	9	1998	1838
6. Nancy	42	26	16	10	2121	1922
7. Levallois	40	26	14	12	2061	2015
8. Poitiers	39	26	13	13	1867	1919
9. Vichy	38	26	12	14	1847	1798
10. Hyères-Toulon	38	26	12	14	2122	2146
11. Villeurbanne	37	26	11	15	1918	1835
12. Chalon/Saône	36	26	10	16	2022	2059
13. Le Havre	34	26	8	18	1879	2125
14. Strasbourg	34	26	8	18	2084	2215
15. Rouen	33	26	7	19	1954	2163
16. Dijon	33	26	7	19	1922	2205

La 27^e journée.

Vendredi 16 avril, à 20h30. Villeurbanne - Hyères-Toulon, Paris-Levallois - Roanne.

Samedi 17 avril, à 19h45. Le Mans - Cholet (Sport +).

À 20h. Rouen - Le Havre, Chalon-sur-Saône - Vichy, Nancy - Dijon, Poitiers - Orléans, Gravelines - Strasbourg.

Le Courrier de l'Ouest – Dimanche 11 avril 2010

Ouest France – Dimanche 11 avril 2010

Cholet tout en douleur puis tout en terreur

Pro A. Cholet - Chalon-sur-Saône : 85-58. Après une première période serrée, que Cholet Basket eut du mal à maîtriser, l'équipe des Mauges a dicté son tempo après le repos. Sans partage.



Gelabale et ses coéquipiers profitent de la défaite de Gravelines pour prendre une bouffée d'air au classement.

À force de l'entendre rabâcher tout au long de la semaine, on a bien failli croire que c'était vrai. Le Chalon de la première mi-temps d'hier n'avait effectivement rien à voir avec le tortillard croisé à l'aller. De fait, l'Elan afficha d'abord un visage assez conquérant, contraignant les Choletais à évoluer sur demi-terrain, cassant surtout le rythme de la rencontre à sa convenance. À ce petit jeu-là, CB n'est jamais à l'aise et ce fut encore le cas hier.

Empêtré dans la zone chalonaise, CB ne put même pas s'appuyer sur un semblant d'adresse pour limiter les dégâts : avec un pitoyable 5/19 aux tirs, consécutif à une certaine incapacité à se ménager des situations favorables, l'équipe des Mauges partit donc avec un handicap (11-17, 10'). « Notre problème, c'est que Chalon décidait du scénario de la rencontre, reconnaît Erman Kunter. Il fallait que ça change ! » La solution passa d'abord par un recadrage défensif bienvenu, qui limita dans le second quart-temps les solutions périphériques des Bourguignons. Dans la raquette, Taj Gray (8 points) continuait toutefois à se rappeler au bon souvenir de son ancien club, et entretenait l'espoir dans le camp bourguignon (32-30 au repos).

Intervint alors le passage sous les fourches caudines du Grand Turc. « Le coach nous a clairement remis sur le droit chemin pendant la mi-temps », reconnut Kévin Séraphin. Le Guvanaï sait de quoi il parle : il fut le principal récipiendaire de la bonne parole du

technicien choletais. « Je suis plutôt satisfait de mon match, lâchait-il du bout des lèvres. Je pense que j'ai été présent des deux côtés du terrain, et puis c'est la première fois que je mets 20 points dans un match pro. » Le gamin (20 points, 5 rebonds pour 23 d'évaluation) a sans doute gagné quelques galons hier soir dans la métamorphose choletaise.

Place au derby !

Le CB qui s'extirpa des vestiaires balaya en effet avec une aisance assez déconcertante ces Chalonais accrocheurs de la première mi-temps. Calés sur jeu rapide, les Choletais se créèrent moult fenêtres de tir, à distance ou dans la peinture, usant jusqu'à la corde le repli défensif bourguignon. « On a commencé à les user dans le deuxième quart, et après on a décidé que ce serait nous qui écrivions le scénario. Si Chalon pouvait suivre, il suivrait, sinon il lâcherait. C'est ce qui s'est passé », savoure Erman Kunter, pas mécontent de repousser ses poursuivants directs, Roanne, Orléans, et Gravelines à deux longueurs. Et de rester dans le sillage du Mans. « Maintenant, on va vraiment pouvoir s'atteler à ce match. Je pense qu'on peut gagner là-bas. » Le derby, dont l'enjeu inédit n'est autre que le fauteuil de leader, est déjà entamé.

Christophe MAZOYER.

CHOLET - CHALON : 85-58

(11-17, 21-13, 28-11, 25-17).

Arbitres : MM. Maestre et Mortz, Mille Delaune. 4 500 spectateurs.

CHOLET : 31/66 aux tirs (47 %) dont 8/24 à 3 points (33 %), 15/21 aux lancers (71 %), 42 rebonds (Gelabale, 9), 22 passes décisives (Robinson, 6), 6 interceptions, 3 contres, 8 balles perdues, 15 fautes.

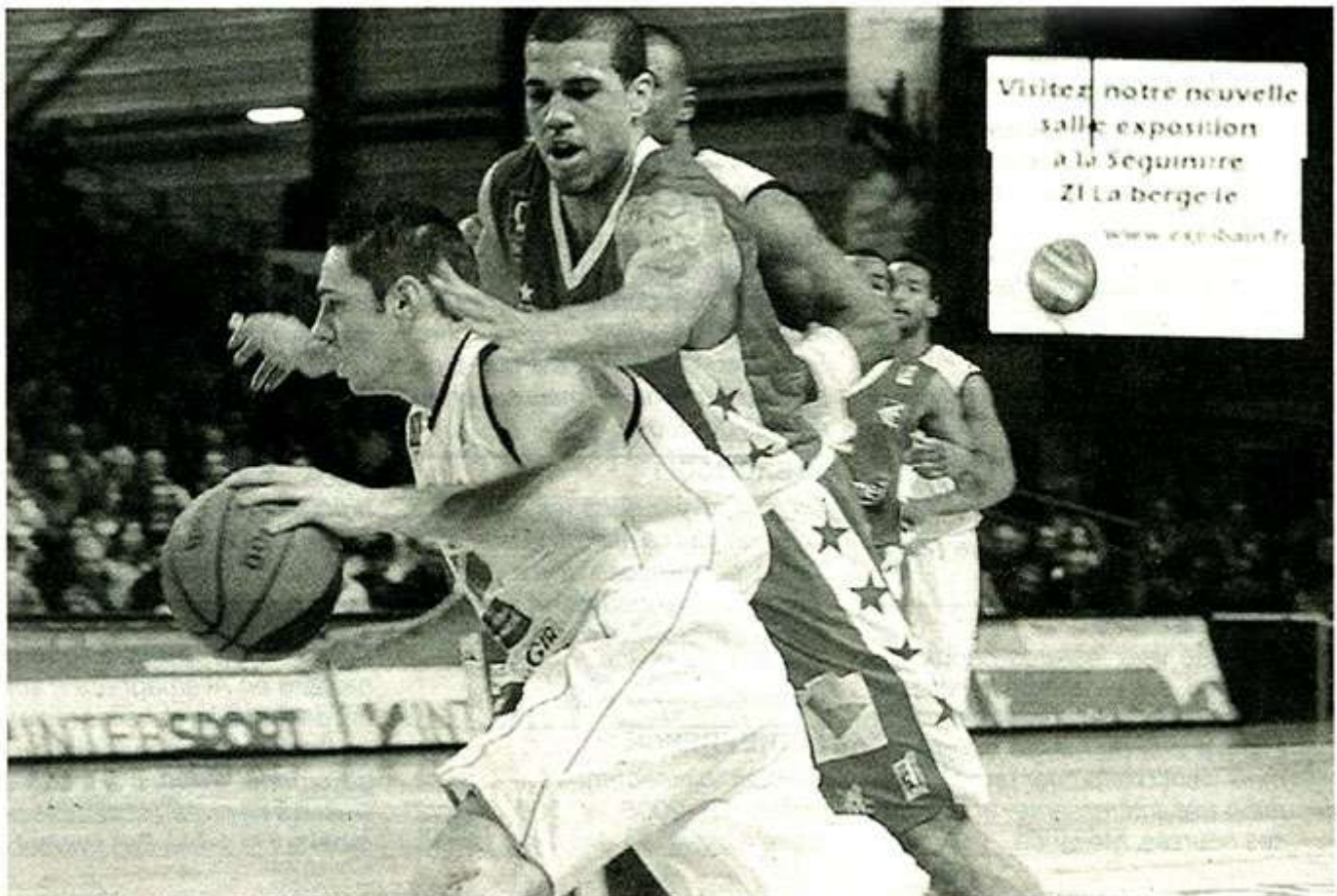
La marque : Gelabale 8, Mejia 10, Séraphin 20, Linehan 3, Robinson 11 puis Causeur 7, Larrouquis 4, Eitutavicius 9, Falke 2, Chupin, Sommerville 11.

CHALON : 22/59 aux tirs (37 %) dont 3/17 à 3 points (18 %), 11/12 aux lancers (92 %), 36 rebonds (Gray, 14), 11 passes décisives (Everett, 4), 4 interceptions, 1 contre, 11 balles perdues, 15 fautes.

La marque : Schilb 5, Braud 10, Everett 4, Gray 20, Zianveni 4 puis Lang, Risacher 5, Tillman 8, Soliver 2.

Les espoirs s'imposent. Les jeunes Choletais l'ont emporté à l'ultime seconde (64-62), sur un lay-up d'Erwan André.

Une deuxième mi-temps de patron !



Causer et les Choletais pensent maintenant au derby face au leader, Le Mans.

1^{er} quart-temps (11-17). Dans une rencontre partie sur un faux-rythme, Chalon contraignait Cholet à jouer sur demi-terrain. L'exercice n'étant pas particulièrement apprécié par l'équipe des Mauges, son adresse s'en ressentit rapidement (26 % de réussite dans ce premier quart-temps, à 5/19 !). A contrario, les Bourguignons bénéficiaient des largesses défensives de CB pour alterner intérieur et extérieur, et faire fructifier leur compteur, malgré la grande vigilance de Gelabale sur ce diable de Schilb, muselé hier soir par le Guadeloupéen, mais bien relayé par Gray dans la raquette (11-17, 10').

2^e quart-temps (21-13). Un gros tour de vis des Choletais sur séquences défensives, et l'Elan se trouva dérouté. Le temps d'encaisser un 7-0 et les Chalonnais avaient vu partir en fumée leur maigre pécule (18-17, 12'). Avec son « deuxième cinq » sur le par-

quet (Causeur, Larrouquis, Eituvavicius, Falker et Sommerville), Cholet se distingue par une belle répartition du scoring pour ennuier les Bourguignons. Ceux-ci finirent toutefois par (re) trouver Gray sous les panneaux pour limiter la casse au repos (32-30).

3^e quart-temps (26-11). Contrairement à ses habitudes, Cholet profite du retour des vestiaires pour poser sa patte sur la rencontre. L'équipe des Mauges dicte désormais son rythme, insiste avec une belle réussite en première intention et met le feu aux ultimes espoirs chalonnais au fil d'un 15-2 rédhibitoire (49-32, 25'). Dominateur dans la raquette des deux côtés du terrain, Cholet trouve surtout en Séraphin un remarquable point de fixation, propre à affoler le

compteur local (10 points pour le Choletais). 60-41, 30'.

4^e quart-temps (25-17). Partis sur les solides bases d'un 9-0 (69-41, 33), les Choletais continuèrent à enfoncer le clou en imposant un rythme effréné aux débats. Chalon avait de toute façon compris depuis belle lurette l'issue inéluctable de la rencontre, Greg Beugnot conservant sur le banc son traditionnel triumvirat de gala: Schilb, complètement étouffé par Gelabale donc, et Zianveni ne foulèrent pas le parquet lors du dernier acte, tandis qu'Everett ne fit qu'un passage symbolique (2'15"). Cholet les avait sortis du match.

Basket-ball

Le Mans et Cholet creusent l'écart avant le derby

Pro A. Le Mans et Cholet poursuivent leur route en tête. Les deux formations en découdront samedi prochain. Roanne et Orléans, vainqueurs respectifs de Nancy et Gravelines, rejoignent les Nordistes sur la troisième marche.

Hyères-Toulon - Le Mans..... 78-88 (17-20, 26-18, 16-18, 19-32).

HYÈRES-TOULON : Pierce (14), Legname (10), Boungou Colo (2), Sene (11), Millage (14), Obasohan (12), Perincic (6), Terrell (9).
LE MANS : Lombahe-Kahudi (8), Spencer (20), Diot (8), Batista (15), Salyers (26), Wright (4), Yango (5), Rupert (2).

Rouen - Villeurbanne 87-80 (21-16, 23-18, 21-20, 22-26).

ROUEN : Chatfield (10), Rogers (29), Williams (18), Nascimento (7), Hachad (9), Akindele (4), Soliman (6), Poupet (4).
VILLEURBANNE : Lacombe (3), Dewar (11), Traore (19), Campbell (13), Marshall (13), Lukauskis (6), Borchartd (6), Jeanneau (4), Kangur (5).

Orléans - Gravelines..... 73-67 (14-7, 23-20, 14-19, 22-21).

ORLÉANS : Banks (15), Doellman (8), Nichols (5), Dobbins (9), Covile (6), Curti (9), Vaty (19), Moerman (2).
GRAVELINES : Edwards (15), Woodside (11), Bokolo (11), Akpomedah (9), Johnson (10), Stanley (3), Zerbo (6), Lewin (2).

Roanne - Nancy..... 87-79 (27-15, 17-25, 15-21, 28-18).

ROANNE : Nsonwu-Amadi (20), Diabate (16), Amagou (15), Noel (17), Page (16), Brower (2), Dia (1).
NANCY : J. Greer (7), Njoya (4), Slaughter (13), R. Greer (20), Brun (11), Cox (7), Akingbala (6), Dickens (5), Tchicamboud (6).

Cholet - Chalons-sur-Saône..... 85-58 (11-17, 21-13, 28-11, 25-17).

CHOLET : Causeur (7), Larrouquis (4), Eitutavicius (9), Sommerville (11), Gelabale (8), Mejia (10), Seraphin (20), Falker (2), Linehan (3), Robinson (11).
CHALON-SUR-SAÛNE : Braud (10), Risacher (5), Tillman (8), Gray (20), Schilb (5), Everett (4), Soliver (2), Zianveni (4).

Vichy - Strasbourg 74-69 (17-14, 14-22, 26-17, 17-16).

VICHY : Flowers (7), Moss (14), Reid (8), Melody (12), Petway (16), Leloup (9), James (8).
STRASBOURG : Heurtel (14), Roberson (7), Darden (5), Giffa (11), Simon (13), Digbeu (2), Mendy (13), McCauley (4).

Le Havre - Paris-Levallois..... 66-84 (16-20, 16-27, 16-19, 18-18).

LE HAVRE : Miller (18), Jomby (5), Sy (8), King (26), Sesay (3), Oguchi (2), Jones (2), Camara (2).
PARIS-LEVALLOIS : Ball (5), Karangwa (11), Vassallo (18), Hamilton (13), Prowell (2), Albicy (8), Aka (4), Jean Baptiste Adolphe (12), Elliott (11).

Dijon - Poitiers 86-76 (22-19, 20-18, 24-22, 20-17).

DIJON : Bogavac (7), D'almeida (16), Monclar (14), Tanghe (11), Marshall (19), Milosevic (17), Aboudou (2).
POITIERS : Gunn (13), Wright (18), Badiane (8), Kante (7), Costentin (2), Maynier (10), Gomez (6), Var (2), Younger (9), Devehat (1).



William Herve et les Orléanais se hissent sur le podium en compagnie de Gravelines et Roanne.

Ouest France – Dimanche 11 avril 2010

Cholet en embuscade avant le derby contre Le Mans

Pro A. Cholet - Chalons : 85-58. Roanne, Gravelines et Orléans repoussés à deux longueurs, Le Mans à portée de victoire : Cholet se trouve en position idéale avant le derby pour la première place, samedi en Sarthe.



Kévin Séraphin (à gauche) a livré son meilleur match chez les pros, sous les yeux d'un Mickaël Gelabale intraitable en défense, qui dégouta littéralement Schilb.

Besoin de personne

Erman Kunter a à peine regardé le résultat du Mans à Hyères-Toulon, samedi soir. « Je m'en fous, justifie-t-il. La seule chose qui m'intéresse c'est qu'a priori, on n'aura besoin de personne pour nous assurer l'une des deux premières places. »

Les tickets préférentiels, délivrant l'avantage du terrain jusqu'en finale des playoffs, seront en effet difficiles à faire glisser des mains choletaises et mancelles. « On a juste à s'occuper de nous. A gagner. Notre destin est entre nos seules mains, » constate le technicien turc.

Signes extérieurs d'aisance

La performance enregistrée face à Chalons ne souffre pas la moindre contestation. Seul le premier quart est réellement à oublier, tant les Bourguignons y imposèrent leur tempo. « On a commencé à monter en régime dans le deuxième, que l'on remporte d'ailleurs 21-13, » concède le technicien choletais. La suite ne fut en effet qu'un festival choletais, au sein duquel le ratio passes (22) - balles perdues (8) retient favorablement l'attention. D'autres signes ne trompent guère sur les qualités retrouvées depuis 3 matches par le colletif

choletais : la bonne répartition du scoring par exemple.

A l'exception de Chupin, passé seulement 1'45" sur le parquet, les onze joueurs entrés en jeu ont marqué, tous tournant - autre élément rassurant - autour du même temps de jeu, à savoir la vingtaine de minutes.

Seul Séraphin se distingua (29'), mais pour une prestation de haut-vol, sa meilleure chez les pros (20 points, 5 rebonds), apportant aussi son écôt en défense, comme l'ensemble d'ailleurs de ses équipiers dont deux se distinguèrent dans cet art ingrat : Mickaël Gelabale, qui dégouta littéralement Schilb, et Fabien Causeur, catalyseur d'une belle agressivité dans le second quart-temps, lorsqu'il s'est agi de lancer la machine choletaise.

En deux temps

Le mode opératoire des Choletais fut particulièrement flagrant samedi contre Chalons. « Je l'ai déjà dit après le match de Paris : on use beaucoup notre adversaire avant le repos, dévoile le technicien choletais. On n'a pas forcément l'air d'être dans le match, mais on sape au maximum sa résistance. Et après on maintient la même intensité. Soit il suit, soit il

s'écroule... »

Face à l'une des formations les plus athlétiques du championnat, l'issue est souvent inéluctable que le naufrage chalonais samedi à la Meilleraie. Reste pour CB à repasser, après l'avoir brillamment réussi à l'aller, le vrai test, face au leader manceau samedi, en Sarthe cette fois.

Le derby en ligne de mire

Les esprits sont maintenant ouvertement tournés vers Antarès. La salle mancelle sera donc le théâtre de la lutte pour la première place, entre les deux voisins des Pays-de-Loire.

« Ça reste un match de saison régulière, désamorce Erman Kunter. C'est tout. Il n'y a pas d'élimination en jeu. Par contre, si l'on gagne là-bas, on sera sûr de terminer dans les deux premiers. Et franchement, je pense que l'on a des chances. C'est un match que l'on va préparer sereinement, sans rien de particulier par rapport à d'habitude. Certes, gagner aussi facilement que ce week-end devant Chalons peut nous desservir, ça peut toujours être piégeux, mais je connais mon équipe, et je pense qu'elle est capable de gagner au Mans. » Verdict samedi soir.

Christophe MAZOYER.

CHOLET-CHALON : 85-58. – Après une bonne résistance de Chalon en première période dans le sillage de Taj Gray (12 pts), Cholet a accéléré en s'appuyant sur la meilleure partie de la carrière de son jeune pivot Kevin Séraphin (20 points, 5 rebonds, 23 d'évaluation). Prenant même un moment 29 points d'avance, Cholet a bien préparé le « rendez-vous capital » (dixit Erman Kunter)

L'Équipe – Dimanche 11 avril 2010

CHOLET - CHALON



85-58



	Min	Pts	Tirs	3pts	Lf	Ro-Rd	Pd	Note
Causeur	20	7	1/6	0/1	5/6	2-3	2	4
Gelabale	23	8	3/7	0/1	2/2	1-8	3	4
Larrouquis	15	4	2/4	0/2	-	1-0	1	3
Eitutavicius	18	9	3/6	3/5	-	0-1	3	4
Mejia	22	10	4/6	1/3	1/1	2-2	4	5
Séraphin	29	20	9/12	-	2/2	0-5	1	8
Falker	9	2	-	-	2/4	1-1	-	-
Chupin	2	0	-	-	-	-	-	-
Linehan	22	3	1/7	0/3	1/2	-	1	2
Robinson	28	11	4/10	1/3	2/4	0-8	6	6
Sommerville	12	11	4/8	3/6	-	1-4	1	5
TOTAL	200	85	31/66	8/24	15/21	8-32	22	

Entraîneur : E. Kunter

	Min	Pts	Tirs	3pts	Lf	Ro-Rd	Pd	Note
Schilb	25	5	2/7	1/1	-	4-6	2	4
Braud	31	10	4/8	2/5	-	0-1	-	6
Everett	25	4	2/10	0/3	-	-	4	4
Lang	8	0	0/1	0/1	-	-	1	-
Risacher	24	5	1/4	0/1	3/4	0-1	-	3
Tillman	23	8	2/8	0/3	4/4	0-3	3	3
Soliver	7	2	1/1	-	-	0-2	-	-
Lauvergne	3	0	0/2	0/1	-	0-1	-	-
Gray	37	20	8/15	0/1	4/4	4-10	1	7
Zianveni	17	4	2/3	0/1	-	0-3	-	3
TOTAL	200	58	22/59	3/17	11/12	8-27	11	

Entraîneur : G. Beugnot

85-58 (11-17, 21-13, 28-11, 25-17). Écart. – CHO : + 29 (37^e) ; CHA : + 6 (9^e).

Spectateurs : 5 000. Arbitres : MM. Maestre, Mortz et Mlle. Delauné.

L'Équipe – Dimanche 11 avril 2010

► Les espoirs

A la dernière seconde. Un lay-up d'Erwan André à l'ultime seconde a permis aux Choletais de difficilement sortir vainqueur de leur duel avec Chalon.

Cholet : Idoménee (3), Veillet (0), André (16), Léonard (14), Chupin (6) puis Barres (14), Robin (5), Kessens (6)

ESPOIRS PRO A

Cholet Basket - Chalon-sur-Saône	64 - 62
Dijon - Poitiers	72 - 76
Hyères-Toulon - Le Mans	52 - 68
Le Havre - Paris-Levallois	59 - 71
Orléans - Gravelines	45 - 71
Roanne - Nancy	68 - 66
Rouen - Lyon-Villeurbanne	66 - 80
Vichy - Strasbourg	59 - 62

	Pts	J	G	P	p	c
1. Cholet Basket.....	48	26	22	4	2046	1736
2. Lyon-Villeurbanne	47	26	21	5	2053	1786
3. Paris-Levallois	45	26	19	7	1986	1799
4. Le Havre	43	26	17	9	1849	1761
5. Gravelines	42	25	17	8	1783	1610
6. Le Mans.....	42	26	16	10	1902	1816
7. Dijon	42	26	16	10	1929	1879
8. Nancy	41	26	15	11	1890	1770
9. Rouen.....	38	26	12	14	1812	1852
10. Chalon-sur-Saône	37	26	11	15	1803	1877
11. Poitiers.....	36	26	10	16	1751	1918
12. Hyères-Toulon	35	26	9	17	1975	2050
13. Orléans.....	32	26	6	20	1582	1718
14. Strasbourg	32	26	6	20	1876	2040
15. Vichy	31	26	5	21	1557	1890
16. Roanne.....	31	25	6	19	1660	1931

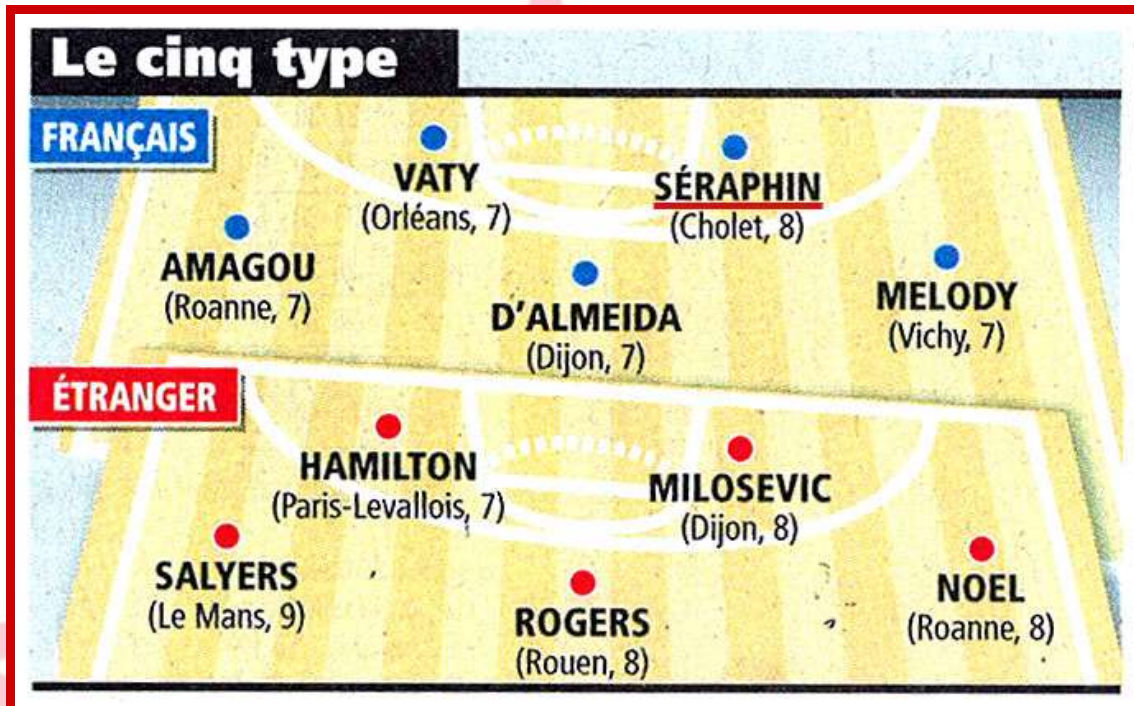
Pro A Espoirs

Orléans - Gravelines	45 - 71
Dijon - Poitiers	72 - 76
Roanne - Nancy	68 - 66
Le Havre - Levallois	59 - 71
Cholet - Chalon/Saône	64 - 62
Hyères-Toulon - Le Mans	52 - 68
Rouen - Villeurbanne	66 - 80
Vichy - Strasbourg	59 - 62

	Pts	J	G	P
1. Cholet	48	26	22	4
2. Villeurbanne	47	26	21	5
3. Levallois	45	26	19	7
4. Le Havre	43	26	17	9
5. Le Mans	42	26	16	10
6. Dijon	42	26	16	10
7. Nancy	41	26	15	11
8. Gravelines	40	25	16	8
9. Rouen	37	26	12	13
10. Chalon/Saône	37	26	11	15
11. Poitiers	36	26	10	16
12. Hyères-Toulon	35	26	9	17
13. Orléans	32	26	6	20
14. Strasbourg	31	26	5	21
15. Roanne	31	25	6	19
16. Vichy	31	26	5	21

3. KÉVIN SÉRAPHIN DANS LE 5 MAJEUR DE L'ÉQUIPE

Grâce à sa belle performance face à Chalon sur Saône (20pts et 5 rebonds pour 23 d'évaluation), **Kévin SÉRAPHIN** a été sélectionné dans le **5 Majeur France de l'Équipe**.



L'Équipe – Lundi 12 avril 2010



Photos : E. Lizambard