

BASKET

Pro A (quarts de finale des play-offs, match

Une « belle » qui sent la poudre

Cholet Basket a rendez-vous ce soir à Gravelines. Entre les deux formations, à égalité une victoire partout, l'enjeu est simple. Seul le vainqueur jouera les demi-finales. Le perdant sera en vacances.

Tristan BLAISONNEAU

tristan.blaissoneau@courrier-ouest.com

Un lundi matin comme un autre dans les Mauges ! Erman Kunter a beau dire, a beau faire, pas facile de le croire sur parole. Hier midi, au sortir du dernier entraînement avant la « belle » de ce soir à Gravelines, l'entraîneur choletais affichait une mine détendue. « L'entraînement ? C'était normal », jurait-il. Impossible toutefois de parler de normalité à l'heure d'évoquer le match le plus important de la saison choletaise. Le premier en tout cas, car aujourd'hui Cholet ne se cache même plus pour mettre en avant sa certitude de pouvoir réussir le tour de force de bouter Gravelines hors des play-offs.

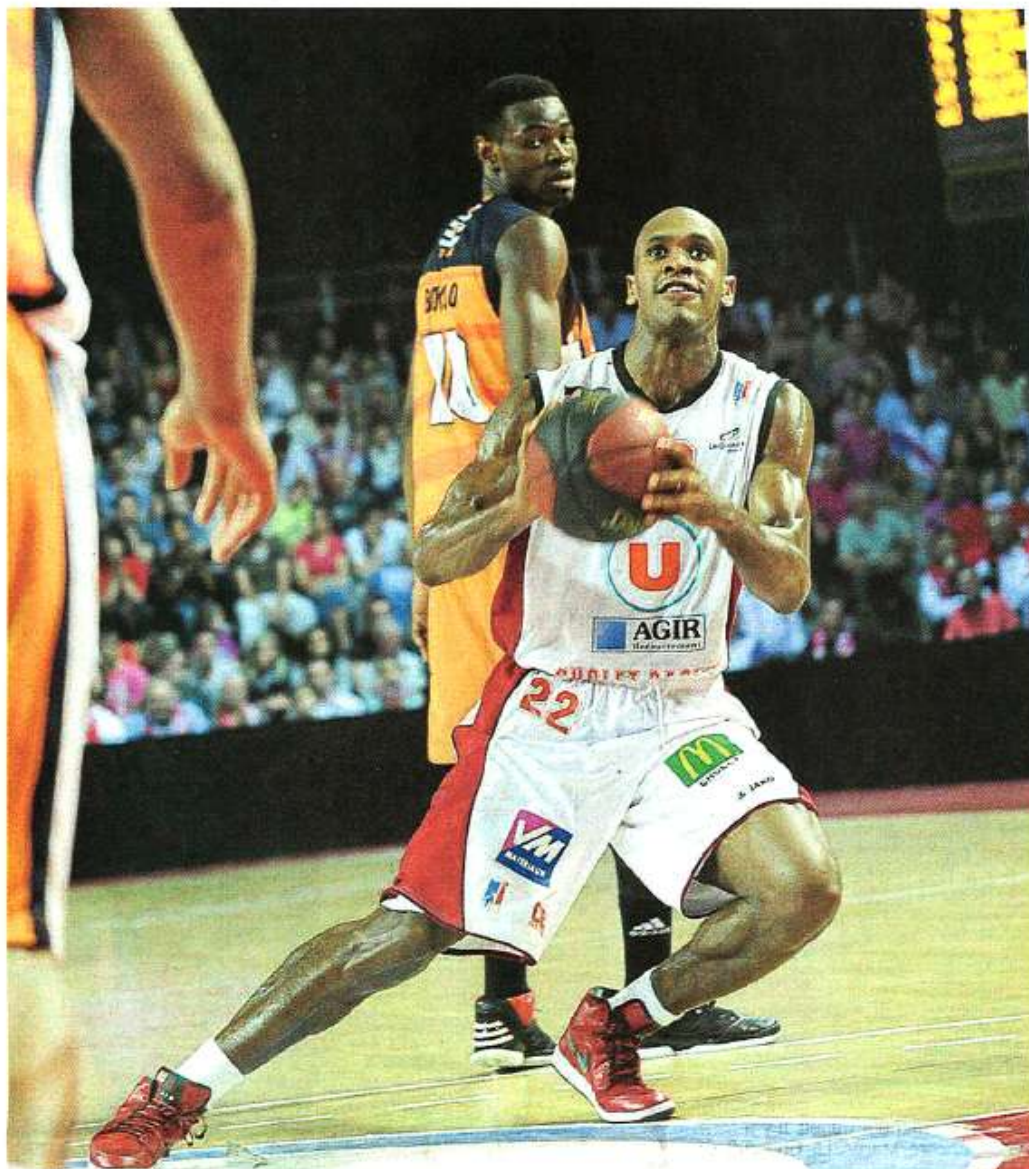
Gravelines, cette saison, c'est pourtant ce qui se fait de mieux en France. Trente matches de saison régulière joués, trois défaites seulement. « Mais aujourd'hui, je compte un partout entre eux et nous dans ce quart de finale », complète malicieusement Kunter. Gravelines a gagné la première bataille mercredi dernier (76-73). CB s'est vengé samedi (76-65). Dans cette guerre à couteaux tirés, il faudra ce soir un gagnant.

Causeur :

« Aller jusqu'au 16 juin »

Sans préjuger de la vérité du parquet à venir, les Choletais semblent avoir pris un léger ascendant psychologique. Erman Kunter n'est pas étranger à ce renversement de tendance. Jeudi, au lendemain du match aller, le technicien de CB avait posé une première pierre dans le jardin des arbitres (*lire nos éditions de vendredi dernier*). Tactique, tactique... Samedi, après la démonstration de force de ses joueurs, il a remis le couvert : « Nous devrions avoir gagné cette série 2-0 ». L'emploi du conditionnel n'est que de circonstance. Dans ses mots, le meneur d'hommes ne laisse aucune place au doute. Dès lors, ses joueurs lui emboîtent le pas. « Les Gravelinois ont vu de quoi nous étions capables. Désormais, la pression est sur eux », lance Fabien Causeur. « Gravelines n'est pas bien, ça se voit », insiste William Gradit.

A l'inverse, les Gravelinois affichent un début de manque de sérénité. Samedi, sur le terrain, ils ont passé l'essentiel de leur temps à pester



Cholet, la Meilleraie, vendredi. En revenant à une victoire partout, Patrick Christopher, qui prend le shoot ici sous les yeux du Gravelinois Bokolo, et les Choletais semblent avoir changé la donne de cette série. Photo CO - Etienne LIZAMBARD.

après le corps arbitral. « Personne n'a compris les coups de sifflets. Y avait-il de nouvelles normes ? » Christian Monschau, l'entraîneur gravelinois, a eu beau se plaindre en conférence de presse, il n'a pas fait d'émules dans son propre vestiaire ! « Ce n'est pas la faute de l'arbitrage, il va falloir qu'on se regarde dans une glace. On les a trop mis en confiance », balaye Yannick Bokolo. « J'ai été

nul comme jamais », enrage Andrew Albicy. Les têtes sont clairement abîmées. Monschau le sait : « On va revoir le match, se reposer, travailler et essayer de se remobiliser ! »

« Essayer », un verbe très éloigné du vocabulaire franco-turc en vigueur à Cholet. Dans les Mauges, l'heure est au « falloir » et au « devoir ». « Il faudra continuer à dominer aux rebonds. C'est le point faible de

Gravelines, insiste Kunter. Nous devrions aussi faire attention aux balles perdues. Au total, c'est jouable pour nous. » Gravelines est prévenu... tout comme les autres formations de Pro A. « Il faut aller le plus loin possible, jusqu'au 16 juin, conclut Causeur. C'est la date de mon anniversaire. » Et de la finale de Pro A !

20h30, en direct sur Sport+

Retour là où tout a commencé

A l'heure de retrouver Cholet, leur bête noire depuis deux saisons en play-offs, les Gravelinois sentent la pression monter. D'ailleurs, Hervé Beddelem, le directeur sportif du BCM, n'en finit plus de trembler.



Falkner à la bagarre avec Reynolds dans les airs. Ce soir encore, le duel promet d'être engagé entre CB et Gravelines.

Sportivement parlant, c'est le pire souvenir d'Hervé Beddelem. L'homme fort du BCM Gravelines n'a rien oublié du 2 juin 2010. Sur les coups de 22 heures, les Nordistes se voyaient en finale de Pro A. Vainqueur du match aller à Cholet, le BCM menait 61-44 au retour et il ne restait plus que 12 minutes à jouer. « On tenait ce match », souffle Beddelem, mais Causeur veillait. Mejla et Gelabale aussi. Et CB s'imposait 83-73. « C'est le début de notre belle histoire jusqu'au titre de champion », savourea Causeur qui se verrait bien refaire le même coup ce soir. Cela inquiète d'ailleurs sérieusement Beddelem, stressé depuis qu'il sait que son BCM est opposé à CB dans ce quart de finale. « Lors de la dernière journée de saison régulière, ma première réaction a été de me dire : « put... , ils (Ndlr : les Choletais) ont fait exprès de perdre contre Strasbourg pour nous affronter. »

Juste demandé aux gars de gagner pour valider notre parcours en saison régulière. On ne peut pas avoir fait tout ça pour rien... » Hervé Beddelem le sent. Il le sait aussi. Ce soir, au moment de s'asseoir au premier rang du Sportica, les « pétoches » seront au rendez-vous. Il ne lui restera plus qu'à croiser les doigts pour que ses joueurs stoppent les assauts du tandem Causeur - Nelson. Au match aller, les deux Choletais avaient été parfaitement contenus (13 points) et le BCM avait triomphé. Pas samedi (40 pts). « La défense, la défense, c'est bien, il en faut. Mais, pour moi, la clé, c'est notre adresse à 3 points. Il faut qu'elle revienne. J'espère aussi que le Sportica poussera aussi fort que la Meillerale samedi dernier. Parce que là, il y a un vrai enjeu. »

T. B.

« Pas tout ça pour rien... »

Absent pour raison personnelle de Cholet samedi dernier, Beddelem n'a toutefois rien raté du match retour : « Il n'y a rien à dire. Cholet mérite son succès. On se retrouve au pied du mur. Se faire sortir dès les quarts de finale serait terrible. » Hier, Beddelem s'est donc invité dans le vestiaire nordiste pour laisser parler son cœur. « J'ai

BCM GRAVELINES

LE BANC

- N° 4 JK Edwards (2,02 m. USA)
- N° 5 V. Bigote (1,94 m)
- N° 7 P. Sy (1,97 m)
- N° 8 J. Johnson (1,98 m. USA)
- N° 9 A. Loum (2,08 m)
- N° 12 JR Reynolds (1,88 m. USA)
- N° 14 D. Issa (1,98 m)

ENTRAÎNEUR : Christian MONSCHAU

STATS PLAY-OFFS

TOP	POINTS	REBONDS	PASSES
A. Albicy	12	3	5
C. Akpomedah			
Y. Bokolo			

EN DIRECT CE SOIR à 20:30

SPORT + Arbitres : MM. Viator, Mateus, Collin

LE BANC

- N° 7 L.-A. Vebobe (2,02 m)
- N° 14 R. Falkner (2,01 m, USA)
- N° 16 C. Ona Embo (1,85 m)
- N° 22 P. Christopher (1,96 m, USA)

Infirmerie : R. Dupont (cheville)
D. Nichols (cheville)

ENTRAÎNEUR : Erman KUNTER

SÉRIE EN COURS

VVVVD

SÉRIE EN COURS

VVDDV

CHOLET BASKET

LES DERNIERS DUELS nombre de victoires

SAISON 2011-2012	CB 66-76 Gravelines / Gravelines 56-52 CB
	Gravelines 67-77 CB (coupe) / Gravelines 76-73 CB (P.O.) / CB 76-65 Gravelines (P.O.)
SAISON 2010-2011	Gravelines 88-52 CB / CB 69-68 Gravelines
	CB 77-62 Gravelines (P.O.) / Gravelines 80-84 CB (P.O.)

SOUS LES PANIERS

Bilbao veut Causeur

Déjà contacté par Valence, en quête d'un successeur à... Nando De Colo, Fabien Causeur intéresse également Bilbao. Le club basque, éliminé cette saison en quarts de finale de l'Euroleague, aimerait également faire venir Blake Schilb (Chalon).

Deux « belles » au menu

Une seule demi-finale est connue : Chalon - Orléans. La seconde opposera les vainqueurs des deux matches d'appui du jour. D'un côté, Gravelines - Cholet. De l'autre, Le Mans - Nancy. Si CB passe, ce sera donc derby ou remake de la finale 2011.

Le Courier de l'Ouest - Mardi 29 mai 2012

Edwin Jackson : « Cholet peut être champion »

Pro A (playoffs, quart-de-finale, match d'appui). Gravelines - Cholet (20 h 30). Le Villeurbannais a un œil attentif sur cette série très indécise. Et vote CB.

L'invité



Edwin Jackson
Arrière
de l'Asvel

Êtes-vous surpris de voir Cholet pousser Gravelines à un match décisif ?

« Non, pas du tout surpris. J'avais même dit à la fin de la saison régulière que CB était un de mes favoris pour le titre de champion de France. Cette équipe a fini fort le championnat et s'est offert de grosses cylindrées (N.D.L.R. : Le Mans, Paris-Levallois, Chalon).

Le retour de DeMarcus Nelson et la montée en puissance de Robert Dozier (N.D.L.R. : blessé depuis fin août, il n'a disputé son premier match officiel que mi-janvier) ont changé la donne. Ça ne m'étonne donc pas du tout qu'ils poussent Gravelines au troisième match. »

Quel regard portez-vous sur les deux premiers matches ?

« Cholet a globalement eu plus de réussite mais je pense qu'à chaque fois, c'est le soutien du public qui a été déterminant. Ça a boosté les équipes évoluant à domicile. Mais je pense que sur un troisième match, cet effet s'estompe. Cela avait été un peu pareil pour nous la saison passée face à Chalon (N.D.L.R. : l'Asvel avait remporté la belle en Bourgogne). Je crois d'ailleurs que Cholet va s'imposer demain soir (ce soir). »

Andrew Albicy estime que, pour Gravelines, la clef réside dans la capacité à contrôler ou non les extérieurs choletais, notamment la traction arrière Nelson - Causeur. Partagez-vous son avis ?

« DeMarcus Nelson et Fabien (Causeur) sont essentiels dans cette équipe, toutes les balles passent entre leurs mains. Fabien est notamment souvent déterminant. Cholet a moins d'impact dans le scoring dessous, à part Dozier qui est capable de marquer dos au panier. Attention, je ne dis pas que le secteur intérieur de Cholet est moins fort mais à l'image

de Randal Falker et Luca Vébohe, ce sont davantage des joueurs tournés vers le travail défensif, le contrôle du rebond. Pour moi aussi, la clef se situe donc davantage sur les joueurs extérieurs surtout que William Gradiet et Patrick Christopher sont également capables de briller. »

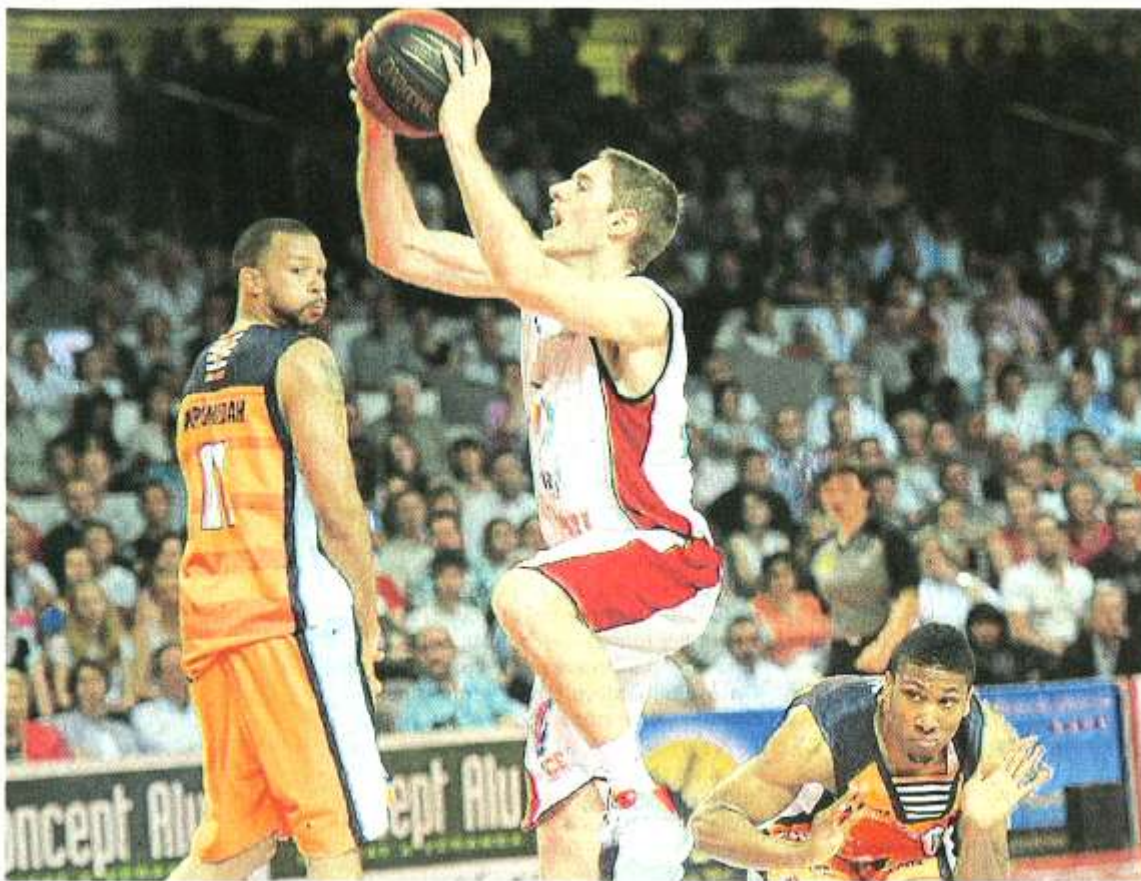
Cette belle s'annonce donc très ouverte à vos yeux...

« Certains diront que Gravelines a un léger avantage en jouant à domicile. Mais moi, je considère que c'est du 50-50. Il y a 1-1, balle au centre... »

Pensez-vous que le vainqueur de cette série ira au bout ?

« Bien sûr, il y a Chalon qui reste un adversaire de taille. Mais pour moi, dès que j'ai vu le tableau des playoffs, je me suis dit que le vainqueur de ce quart entre le BCM et CB a de grandes chances d'aller au bout. Un peu comme en NBA entre San Antonio et Oklahoma. Donc je pense vraiment que Cholet peut être champion de France. Après je peux bien sûr me tromper... (rires) »

Propos recueillis
par Emmanuel ESSEUL.



Fabien Causeur était dans un grand soir, samedi. Cyril Akpomedah et Andrew Albicy peuvent en témoigner. Ce soir, il devrait donc être particulièrement ciblé par les Nordistes.

Gravelines - Cholet



Dounia Issa

Georges Mesnager

Remplaçants :

- 4. Edwards
- 5. Bigote
- 7. Sy
- 8. Johnson
- 9. Loum
- 12. Reynolds
- 14. Issa.

Coach : Christian Monschau



Ce soir, 20 h 30

Sportica



Arbitres :
MM. Viator, Mateus et Collin.
(en direct sur Sport +)

-1

C'est l'évaluation d'Andrew Albicy lors du match retour. Sa moins bonne prestation de la saison... Gare à sa réaction.



Randal Falker

Georges Mesnager

Remplaçants :

- 6. Fofana
- 7. Vebobe
- 14. Falker
- 16. Ona Embo
- 22. Christopher

Coach : Erman Kunter

Les équipes probables



Une demie en jeu... mais pas seulement

Une défaite et l'Europe s'envole

Si la Ligue nationale ne sait pas encore de combien de sésames européens disposera la France, il est clair qu'en cas d'élimination ce soir, Cholet-Basket fera une croix sur une épreuve continentale la saison prochaine. Gravelines, pourtant leader incontesté de la saison régulière, pourrait même connaître pareil sort en cas d'échec dans cette belle ! En tout cas, le BCM serait dans l'incertitude. Voilà qui ne fait qu'ajouter un peu plus de pression dans cette lutte pour une demie.

Une certaine fatigue ?

Cette belle sera le 3^e match en sept jours. Les organismes seront-ils touchés ? « Je ne pense pas », répond un Erman Kunter qui a davantage fait tourner son effectif samedi. Seul Causeur joua plus de 30 minutes, 68 au total des deux matches. Côté nordiste, Christian Monschau peut s'appuyer sur la profondeur de son effectif. Aucun joueur n'a passé plus d'une heure sur le parquet à l'issue des deux premières levées.

La clef à l'extérieur ?

Andrew Albicy l'a martelé depuis le début de ce quart-de-finale : le danger offensif n° 1 à Cholet vient de ses



Robert Dozier et CB mettront-ils Cyril Akpomedah dans le vent ?

Réponse ce soir sur les coups de 22 h 15.

extérieurs. Les chiffres lui donnent raison. Samedi, les « petits » de CB ont scoré la bagatelle de 58 points sur 76. Le BCM est-il en mesure de ralentir leur rendement ? Cela dépendra de la capacité d'Albicy (revanchard après son match en dedans samedi) et consorts à retrouver une intensité plus en adéquation avec leur standing de la saison régulière. Autre donnée importante : les Gravelinois ont perdu, depuis le début de ces playoffs, leur efficacité de loin. A l'instar d'un Rudy Jomby auteur de belles séries au printemps et aphone

(0 sur 7 au-delà des 6,75 mètres) lors des deux premières confrontations. Gare à un réveil des pistoleros nordistes !

Dessous, CB a du répondant

Avec le quatuor Akpomedah - Vaty - Edwards - Issa, les Nordistes disposent d'un secteur intérieur de haut vol. Pour autant, Cholet n'a pas eu à rougir, dominant notamment copieusement le BCM au rebond lors du match retour. « On travaille bien à l'intérieur, apprécie Erman Kunter. Avec Rudy (Gobert) et Robert (Dozier), on a une envergure supérieure à Gravelines. Luca (Vebobe) a une grosse qualité athlétique et une détente importante au rebond. Et Randal (Falker) est omniprésent dans ce secteur. »

L'avantage du terrain ?

Le BCM pourra bien sûr bénéficier du soutien du chaud public du Sportica. Avantage certain mais qui, si l'indécision plane jusque dans les derniers instants, pourrait se transformer en poids supplémentaire tant l'attente est grande après un championnat aussi rondement mené. CB a donc clairement un coup à jouer dans le Nord. Vivement 20 h 30...

E.E.

Pourquoi Gravelines a peur

Vainqueur haut la main de la saison régulière, le BCM joue déjà sa peau face à sa bête noire.

LE CAS NE S'EST PRODUIT qu'une fois en vingt-quatre ans de play-offs LNB. Et ça ne compte pas vraiment. Le premier de la saison régulière élimine toujours le huitième en quarts de finale sauf en 2005, mais Le Mans avait été éjecté d'entrée par Nancy, futur champion, au prix d'une formule fumeuse : matches aller-retour, nul possible et décompte des points.

En poussant Gravelines au match d'appui ce soir au Sportica, Cholet pourrait donc faire l'événement et transformer la saison régulière de rêve du BCM – trois défaites, aucune à la maison, le meilleur bilan depuis Pau en 2003 – en affreux cauchemar. Comment en est-on arrivés là ?

CHOLET EST UNE VRAIE BÊTE NOIRE

Depuis que les deux entraîneurs sont en place – 2008 pour Christian Monschau à Gravelines, 2006 pour Erman Künter –, Cholet a toujours gagné un match dans le Nord. Cette année, c'est en Coupe (77-67). Künter et ses troupes restent même sur deux qualifications d'affilée en finale sur le terrain du BCM. Cette fois, ils n'ont pas l'avantage du terrain, mais ils s'en moquent. Conçédée dans les dernières secondes, la défaite au match aller (65-76) n'a pas franchement entamé leur confiance après une série de cinq succès en déplacement en fin de saison régulière. « C'est ouvert, Gravelines a 51 % de chances, nous 49, ce qui est pas mal. D'ailleurs, on aurait pu gagner cette série 2-0 »,

glisse, avec sa malice coutumière, le coach franco-turc.

Dans ses discours, Gravelines tente d'exorciser la question. « C'est ridicule de penser que Cholet est notre bête noire, les équipes et les joueurs n'ont plus rien à voir », proteste sans convaincre Cyril Akpomedah.

CHERCHER LES LEADERS

Ce qui fut une vraie force en saison régulière ne l'est manifestement plus en play-offs. Où les fortes individualités type Schill, Causeur ou Amara Sy tirent leur équipe derrière eux dans les moments difficiles. À Gravelines, la dilution des responsabilités – huit joueurs entre 7,9 et 11,4 pts sur la saison – se traduit en ce moment par une perte de rendement offensif. Équipe la plus généreuse à trois points de Pro A, le BCM tire à 9 sur 40 en deux matches. Ses artilleurs privilégiés Juby Johnson ou Rudy Jomby sont en panne. Yannick Bokolo et Pape Sy, incertains ce soir (genou), manquent d'impact tandis qu'Andrew Albicy, bon au match aller, est passé à côté au retour. Autre force nordiste : le rebond. Mais sur la série contre Cholet, le différentiel est énorme, presque surréaliste (47 à 84). « On a davantage d'envergure avec Rudy Gobert et Robert Dozier. Et cela montre l'envie de l'équipe », dit Erman Künter. « Il faut retrouver le niveau qui était le nôtre pendant la saison », admet Christian Monschau. Sinon, la désillusion sera totale. – Ar. L. (avec H. L.)



CHOLET, SALLE DE LA MEILLERAIE, SAMEDI. – Le duel est intense entre le Choletais Fabien Causeur (à gauche) et le Gravelinois J.K. Edwards. (Photo Marc Francotte/L'Équipe)

L'Équipe – Mardi 29 mai 2012

4. HYPER U CHEMILLE, PARRAIN DU MATCH CB/GRAVELINES



Monsieur Didier BARRÉ, Patron du magasin Hyper U de Chemillé a donné le coup d'envoi de cette rencontre.

HYPER U
Chemillé

Photo : E. Lizambard

5. CONCOURS DE PRONOSTICS FAMILLE MARY/CHOLET BASKET



Le vainqueur du concours de pronostics Famille Mary / CB est Monsieur Guy BARRÉ, de la société FIDUCIAL. Il avait pronostiqué Fabien CAUSEUR comme meilleur marqueur avec 21 points (score exact 21) et un score de Cholet Basket de 79 points (score exact 76).

6. REMISE DE LA COMPOSITION FLORALE



Lors de la rencontre CHOLET BASKET/GRAVELINES la composition florale réalisée par A L'ART FLORAL a été remise par Fabien CAUSEUR à Monsieur Didier BARRÉ, patron du magasin HYPER U CHEMILLÉ.

7. PATRICK CHRISTOPHER, ELU JOUEUR DU MOIS D'AVRIL 2012 EN PROA

Avec 35,1%, **Patrick Christopher** a obtenu les faveurs du grand public pour le mois d'avril 2012. L'ailier US de Cholet remporte donc le Trophée LNB / Sport + / L'Equipe d'une courte tête devant l'américain de Nanterre Will Daniels (33,1%) et le Strasbourgeois Alexis Ajinça (31,8%).



Remise du trophée du Joueur du mois à Patrick Christopher par un représentant de la LNB

8. CADETS DE CB, VAINQUEURS DE LA COUPE DE FRANCE

Jacques Catel (Directeur du Centre de Formation), Jean-François Martin (Entraîneur Espoirs), Germain Bondu (Entraîneur Assistant et Préparateur Physique), Dylan Pillaud, Calvin Blain, Ibrahima Diagne, Romuald Morency, Alex Froger, Alvyn Cadet-Petit

Les 4 joueurs, retenus en Equipe de France :

Johan Clet, Antoine Chevrier, Lionel Ebreuil, Victor Nicolas



- **Raphaël Binvignat – Capitaine (avec le trophée de la Coupe de France)**
- **Dimitri Gabard (Entraîneur)**
- **Kadri Manroufou – MVP de la finale (avec le trophée de MVP)**

Les supporters de Cholet-basket font aussi le match

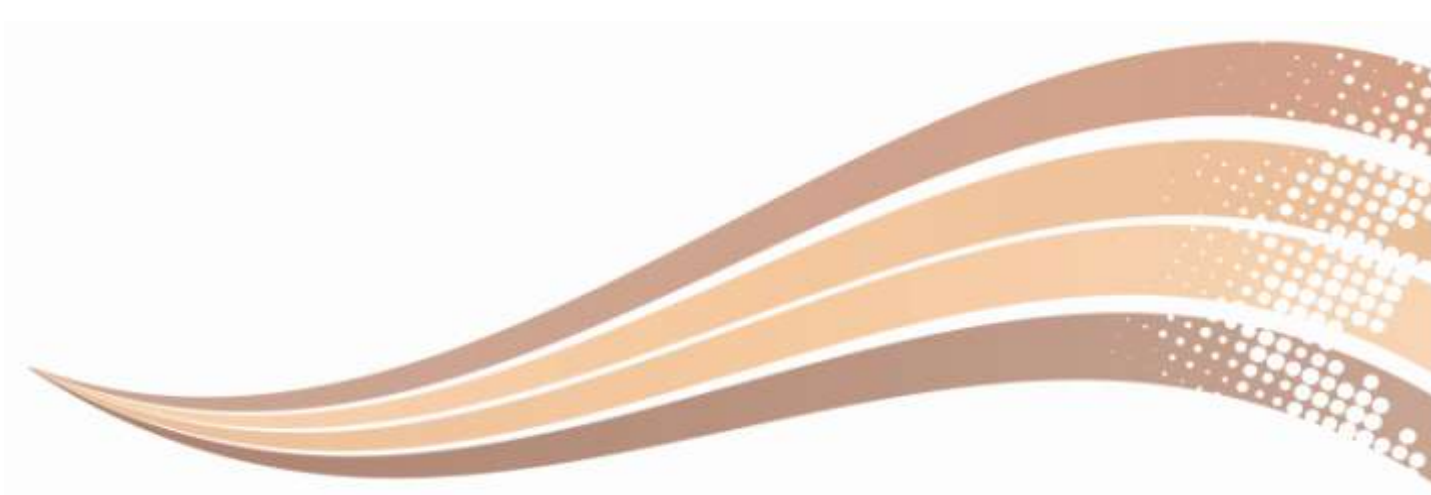
CB a gagné 76 à 65 samedi soir contre Gravelines, lors des quarts de finale retour des *playoffs* à la Meilleraie. Dans les tribunes, les passionnés du ballon orange ont tout donné, dont les C'Bulls qui ont bon espoir de gagner la belle, mardi prochain.

Page 7



Ouest-France

Ouest France – Lundi 28 mai 2012



Play-offs : les supporters font aussi le match

Cholet-basket a gagné 76 à 65 samedi soir contre Gravelines, lors des quarts de finale retour à la Meilleraie. Les passionnés du ballon orange ont tout donné, comme leurs joueurs. En attendant la belle !



Les basketteurs de CB avaient un atout majeur hier soir sur Gravelines avec leur 6^e joueur, le public.

Un maximum de bruit à réveiller les morts, une ambiance survoltée... À coup sûr le match se joue également dans les tribunes, ce samedi soir à la Meilleraie. Contre Gravelines, le public fait un aussi bon boulot que les joueurs de l'équipe de Cholet-basket.

Dans le kop (tribune derrière le panier), ce sont les C'Bulls, une branche des supporters de CB, qui font le plus de bruit avec leurs tambours, leurs cornes de brume et leurs chants. « Ah y'a de l'ambiance à Cholet », lance l'un d'eux. Les C'Bulls, c'est une furie rouge, couleur symbole de la Ville. De bull (taureau) du nom des supporters, jusqu'à la mascotte Charalito à grosse tête de bœuf en fourrure, en passant par les annonces sonores rappelant l'arrivée du torero dans l'arène, suivi des « Oié » du public... Le ton est donné et l'adversaire ne peut qu'être impressionné.

Surtout, c'est une véritable chorégraphie que les C'Bulls offrent pour accompagner le match. Ils ont l'art de moduler leurs différentes interventions aux moments stratégiques et le registre change selon s'il est destiné à leur équipe ou aux adver-

saires. Soit on encourage, soit on décourage. Mais toujours dans une certaine limite. Lors de lancers francs d'un joueur de Gravelines, on siffle, on hurle pour troubler mais on s'arrête quand le joueur tire. Le supporter est fair-play.

« Allez on y croit, y'aura la finale ! »

Sandrine, Stéphanie et Ségolène habitent La Romagne. Elles font partie des C'Bulls depuis le début de saison. « La première fois que nous sommes venues voir un match c'était l'an dernier. Ségolène avait gagné des places. L'ambiance nous a beaucoup plu. Nous y avons pris goût au point d'être abonnées et d'assister à tous les matchs à domicile cette année », explique Sandrine. « On n'a jamais fait de basket, mais ce qui nous plaît c'est que ce n'est jamais ennuyeux. Ça n'arrête pas avec tous les paniers », se réjouit Stéphanie. Elle insiste : « Même si on perd ce soir, je suis fière de mon équipe. Le début de saison a été difficile, alors être aux play-offs c'est vraiment super. » Un temps mort est demandé par un coach. Et les voilà reparties pour une danse en

entonnant, les bras en l'air : « Allez, allez, CB. »

Indéniablement ce samedi soir, les supporters mouillent le maillot. La température estivale de la journée a déjà chauffé la salle, mais la plupart suent de soutenir leur club et ce, jusqu'à la victoire. Sitôt sifflée la fin de partie, ils se lèvent tous pour rejoindre le terrain et saluer les joueurs. Alex, un des porte-drapeaux, s'écrie : « Allez on y croit, y'aura la finale ! » Plus mesuré, Nicolas Brosseau, président des C'Bulls, analyse : « La pression est sur Gravelines, ils savent qu'on peut les gagner chez eux. On l'a déjà fait. Là, on n'a rien à perdre. » Il ajoute : « Ça fait du bien, on revit des moments de l'an dernier. Même si on perd mardi prochain, grâce à ce soir, on finit la saison sur une bonne note à domicile. » Rendez-vous est pris pour la belle.

Sylvie ARNAUD.

▶ Vidéo
sur www.ouest-france.fr/ahg1ab

Chaud, froid, le classement de « L'Équipe »

LES SALLES LES PLUS CHAUDES

- 1 CHOLET
- 2 GRAVELINES
- 3 CHALON

LES SALLES LES MOINS CHAUDES

- 1 ASVEL
- 2 STRASBOURG
- 3 LE MANS

Limoges, qui évoluait en Pro B, possède sans doute la plus chaude ambiance de l'Hexagone. Par ailleurs, Hyères-Toulon, dont le palais des sports sonna creux toute la saison, son sort étant scellé dès le début de la saison (problèmes financiers), n'a pas été pris en compte dans ce classement.

L'Équipe – Mardi 29 mai 2012

10. CHOLET BASKET PRESENTE SON NOUVEAU LOGO

A l'occasion de son 1/4 de finale retour des play-offs face à Gravelines ce samedi à la Meilleraie, Cholet Basket présentera **son nouveau logo** au grand public.

Ce logo allie à la fois **les bases fortes de l'identité de notre club**, à savoir les initiales "CB", l'étoile et les couleurs rouge et blanc et apporte **plus de dynamisme** par son aspect 3D et sa nouvelle typographie.



Ce savant mélange, réalisé par l'agence de communication Médiapilote à Cholet, partenaire de CB, est **en totale adéquation avec le dynamisme et les ambitions du club**, qui ne cesse d'innover et d'améliorer sa communication auprès de ses fans et des passionnés de la balle orange en France et en Europe.

Le lancement de ce nouveau logo coïncide également avec **l'inauguration de la toute nouvelle boutique** dont le club s'est doté, à proximité de la salle de la Meilleraie. Une boutique qui ouvrira ses portes également lors de la rencontre de play-offs ce samedi.

Bien cordialement,

Laurent Nerrière
Président de l'Association Cholet Basket

Patrick Chiron
Président de la SASP Cholet Basket

Un nouveau logo pour le club

À l'occasion de son 1/4 de finale retour des playoffs face à Gravelines ce samedi à la Meilleraie, Cholet-basket présentera son nouveau logo au grand public.

« Ce logo allie à la fois les bases fortes de l'identité du club, à savoir les initiales CB, l'étoile et les couleurs rouge et blanc », explique le service communication de Cholet-basket. Enfin, il apporte « plus de dynamisme par son aspect 3D et sa nouvelle typographie ».

Le logo, réalisé par l'agence de communication Médiapilote à Cholet, partenaire de CB, est en « totale adéquation avec les ambitions du club » qui souhaite « améliorer sa communication auprès de ses fans et des passionnés de la balle orange en France et en Europe ». Le lancement de ce nouveau logo



coïncide également avec l'inauguration de la toute nouvelle boutique dont le club s'est doté, à proximité de la salle de la Meilleraie. Une boutique qui ouvrira ses portes lors de la rencontre de playoffs ce samedi.

Ouest France – Samedi 26 mai 2012

► Clin d'œil

Cholet Basket en 3D

Photo CO - Etienne LIZAMBARD



Le logo a été présenté par MM. Nèrière et Chiron, présidents.

À l'occasion de son quart de finale retour des play-off disputé samedi soir contre Grave-

lines, Cholet Basket a présenté officiellement son nouveau logo. « Depuis près de 18 ans, nous avons le même logo. À la demande de l'équipe professionnelle, nous avons décidé de le rajeunir. Les deux lettres CB sont conservées ainsi que les couleurs historiques du club rouge et blanc sans oublier l'étoile. Mais on a donné au logo un aspect 3D en relief, plus dynamique comme c'est le cas dans beaucoup de clubs professionnels de basket » explique Laurent Nèrière, le Président de l'Association de Cholet Basket.

Le Courrier de l'Ouest – Lundi 28 mai 2012

Les Espoirs de Cholet éliminés d'entrée

Espoirs Pro A (Trophée du Futur, quarts de finale, à Cholet). L'équipe de Jean-François Martin a craqué dans le 4^e quart-temps face à Hyères-Toulon.

Revanchards après un championnat délicat, les Espoirs de Cholet Basket voulaient prouver face à Hyères-Toulon qu'ils méritaient leur présence au Trophée pas uniquement car CB organisait l'événement. Leur intensité en défense, notamment sur Julien, élu meilleur meneur du championnat, en fut la preuve. Et, dans une partie très serrée, CB a réussi à creuser un premier écart après entre autres deux tirs extérieurs de Manroufou et de John (29-36, 21').

Mais les Varois ont eux aussi élevé leur intensité défensive pour revenir à 36-36, score qui resta longtemps figé au tableau de marque. Et dans le « money-time », ils ont forcé la décision, notamment grâce à l'adresse de leur pépite Ateba (59-48, 36'). Malgré leur abnégation et un retour à - 6 à 1'20" de la fin, les protégés de Jean-François voyaient ici leur saison s'achever.

CHOLET BASKET - HYÈRES-TOULON : 69-61.

Sluc Nancy - Paris-Levallois : 97-80. Nancy : Thalien 29 (7 passes), Pinda 24, Pourchot 17 (11 rebonds)... **Paris-Levallois** : Mutuale 20 (8 rebonds), Bah 18, Roussel 15 (4 passes)...

Gravelines-Dunkerque - Strasbourg IG : 85-79. Gravelines : Bigote 27, Cairo 16, Loum 15 (14 rebonds, 4 passes)... **Strasbourg** : Trauttman 28, Invernizzi 20 (9 rebonds, 6 passes), Correia 9...

Le Mans SB - Lyon-Villeurbanne : 63-83. Le Mans : Choplin 15, De Almeida 13 (4 passes), Maille 12, Bangura 8, Niang 6 (12 rebonds)... **Lyon-Villeurbanne** : Leon 21 (12 passes), Jean-Charles 18 (8 rebonds), Diacono 13...

Aujourd'hui. Demi-finales. 14 h :
Nancy - Gravelines-Dunkerque ;
16 h 30 : Lyon-Villeurbanne - Cholet
ou Hyères-Toulon.



Fofana Vafessa et les Choletais sont éliminés.

Mathilde Richard

Ouest France – Samedi 26 mai 2012

Cholet et sa région en bref

Trophée du futur : les demi-finales aujourd'hui



Le match entre Nancy et Paris-Levallois (97-80) a ouvert la compétition hier, en début d'après-midi.

« On peut espérer que certains d'entre eux seront les joueurs phare de pro A de demain. » Thierry Chevrier, directeur de Cholet-basket s'est régalé, hier, pour la première journée du Trophée du futur à la Meilleraie. La compétition regroupe les sept meilleures équipes espoirs plus Cholet-basket en tant qu'organisateur. « Nous étions candidats à l'organisation depuis un moment : c'est la philosophie du club de travailler pour la formation. En termes de moyens, nous sommes dans les

trois premiers centres de formation », rappelle Thierry Chevrier, citant les expatriations réussies, notamment en NBA, de Kévin Séraphin, Rodrigue Beaubois ou Nando De Colo. Et le talent prometteur de Rudy Gobert. L'équipe de CB jouait hier soir son quart de finale contre Hyères-Toulon (*lire le compte rendu en page sports*). Place aujourd'hui aux demi-finales à partir de 14 h, avant le match retour de play-offs des pros en soirée, contre Gravelines (*lire par ailleurs*).

Ouest France – Samedi 26 mai 2012

■ Le BCM Gravelines a gagné !

Le BCM Gravelines n'a pas tout perdu ce week-end à Cholet. A défaut d'avoir su contenir la furia choletaise en quarts de finale des play-offs, le club nordiste a quitté les Mauges avec un trophée en poche : celui du Trophée du Futur. Hier, en finale, les espoirs maritimes ont dominé leurs homologues de Villeurbanne (88-77). Avec 26 points, 11 rebonds et 32 d'évaluation en 38 minutes, Abdoulaye Loum a été élu meilleur joueur de la finale.

Le Courrier de l'Ouest – Lundi 28 mai 2012

Basket : le Trophée du Futur pour Gravelines



Les Choletais se sont fait éjecter du tournoi dès le premier tour par Hyères-Toulon. En finale, les Gravelinois ont battu hier après-midi les espoirs de Lyon-Villeurbanne 88 à 77.

Lire dans le cahier Sports

Ouest France – Lundi 28 mai 2012