

Mardi 26 février 2013



## 1. RESULTATS :

### EQUIPE PRO :

- BOULAZAC - CHOLET BASKET : 75 – 86

[VIDÉO](#)

### EQUIPE ESPOIRS :

- BOULAZAC - CHOLET BASKET : 74 – 65

## 2. REVUE DE PRESSE

- EQUIPE PRO  
BOULAZAC – CHOLET BASKET

## C'est net et sans bavure

Cholet Basket a fait un vrai bon match, hier soir, sur le parquet de Boulazac, empochant une victoire précieuse pour la suite de la saison. Mais la soirée a aussi vu Marcus Goree se blesser à la cuisse. Aïe...



Boulazac, salle des sports du Paléo, hier soir. Contrairement aux apparences, le Choletais Derrick Obasohan (auteur de 12 points) et sa formation n'ont pas eu de mal à se sortir du piège tendu par les Boulazacois: Photo Sud-Ouest - J.-C. SOLMALET

Le Courrier de l'Ouest – Dimanche 24 février 2013

**BOULAZAC** 75**CHOLET BASKET** 86

Freddy REIGNER, envoyé spécial

freddy.reigner@courrier-ouest.com

**B**on, il n'y a pas à tourner autour du pot : Cholet a joué et bien joué. Certes, c'était chez le dernier de la classe, mais tout de même, il fallait le faire. Carl Ona-Embo s'est même laissé aller à une petite confiance : « Dans le vestiaire, le coach nous a dit que c'était la première fois qu'on dominait un match de cette façon. » Ça fait toujours du bien et surtout, ça valide la belle impression - malgré la défaite - laissée lors de la dernière journée face à Gravelines (83-85).

Hier soir, il y a donc eu plein de - bonnes - choses : de la défense (75 points encaissés), un duo de leaders à la mire aiguisée comme une lame (24 points pour Slaughter à 55 % et 18 points pour Goree à 77 %) et une résistance mentale qu'on ne leur connaissait peut-être pas. Car au fil d'une domination sans partage (8-17, 9<sup>e</sup> ; 28-42, 19<sup>e</sup> ; 33-58, 26<sup>e</sup>), il y a eu un hic, un gros hic. En fait, une simulation d'Arnaud Kerckhof, à la sauce Materrazzi, qui a failli

lancer un nouveau match. On refait le film : 27<sup>e</sup> minute de jeu, Ona-Embo repousse Kerckhof de la main à hauteur de poitrine. Et voilà que l'arrière de Boulazac se met à se rouler par terre, les deux mains collées au visage. Risible. « Il m'a énervé et je n'ai pas eu un geste exemplaire, reconnaît Carl Ona-Embo. Mais je ne le touche pas au visage et je ne pense pas le frapper assez fort pour qu'il fasse autant de cinéma... »

### Sousa : « On aurait pu perdre les pédales »

Toujours est-il que cette fameuse action a rameuté les deux bancs sur le parquet alors que la femme de Darryl Monroe descendait des tribunes pour invectiver le meneur choletais droit dans les yeux. Scène irréelle. Résultat des comptes : anti-sportive pour Ona-Embo et... disqualifiante pour Vebobe qui a mis - comme tous les joueurs du banc - les pieds sur le parquet. Allez comprendre... Bref, le Palio est entré en fusion et son équipe aussi, revenant de nulle part ou presque. En tout cas, tout près d'un CB qui voyait son pécule de 25 points fondre à vue d'œil (63-74, 35<sup>e</sup>). « On s'est pris une rafale de fautes

et on aurait pu perdre les pédales, mais on ne l'a pas fait, remarquait le coach Jean-Manuel Sousa. On a réussi à rester concentrés. C'est ce que j'ai dit aux gars : ne pensez qu'à vous, oubliez ce qu'il y a autour. » Cholet a donc tenu, plutôt brillamment, sur les accélérations d'un Slaughter décidément très, très en jambes. Mais ce final, Cholet l'a aussi écrit sans deux de ses joueurs majeurs, ce qui dit bien la forme de ce CB-là. Oui, dans la dernière ligne droite, Luca Vebobe était donc rentré au vestiaire, puni, et Marcus Goree était consigné sur le banc, la cuisse droite en feu. Et ça, c'est la très mauvaise nouvelle de la soirée : « On ne sait pas encore ce qu'il a, mais ce qui est sûr, c'est qu'il ne sera pas, mardi, à Boulogne, pour la Coupe de France. » Jean-Manuel Sousa a dit tout ça avec du souci dans la voix, avant de se faire plus pensif : « On verra si la vérité de ce soir sera celle de mardi... On n'en sait rien encore, mais on a de quoi capitaliser sur ce qu'on vient de faire. » Intéressant.

Le Courrier de l'Ouest – Dimanche 24 février 2013

**BOULAZAC****75-86****CHOLET**

	Min	Pts	Tirs	3pts	Lf	Ro-Rd	Pd	Ev.
Smith	9	0	0/1	/	/	0-0		-1
Mckenzie	31	17	6/13	0/1	5/7	3-6	1	17
Dubiez	29	14	5/8	1/3	3/5	2-1	2	11
Gaillou	15	12	5/6	/	2/2	0-1	1	13
Kerckhof	20	2	1/2	/	/	2-1	2	6
Harris	30	9	4/12	0/3	1/2	0-1		
Monroe	40	17	6/10	1/1	4/7	3-12	3	26
Acker	26	4	2/6	0/2	/	0-1	4	7
<b>Total</b>	<b>200</b>	<b>75</b>	<b>29/58</b>	<b>2/10</b>	<b>15/23</b>	<b>10-23</b>	<b>13</b>	<b>79</b>

Entraîneur : Sylvain LAUTIE

(14-17, 16-28, 20-21, 25-20).

Spectateurs :2200

Le plus gros écart. CB : +25 (33-58, 26e)

Arbitres : M.M. Chambon, Gueu, Creton

	Min	Pts	Tirs	3pts	Lf	Ro-Rd	Pd	Ev.
Jomby	32	8	3/6	2/4	/	0-3	3	12
Vebobe	5	7	3/3	1/1	/	1-0		8
Slaughter	31	24	10/18	1/3	3/4	0-1	5	17
Gobert	24	6	2/2	/	2/2	2-4		11
Ona Embo	20	5	2/4	1/2	/	0-1	1	5
Goree	26	18	7/9	4/5	/	2-4	2	26
Bryant	18	0	0/4	0/1	/	2-4	2	6
Souchu	27	6	3/7	0/2	/	0-1	1	5
Obasohan	17	12	3/8	2/5	4/6	1-3		7
<b>Total</b>	<b>200</b>	<b>86</b>	<b>33/61</b>	<b>11/23</b>	<b>9/12</b>	<b>8-21</b>	<b>14</b>	<b>97</b>

Entraîneur : Jean-Manuel SOUSA

Le Courrier de l'Ouest – Dimanche 24 février 2013

### 1<sup>er</sup> QUART-TEMPS 14-17

Adossé à une très belle défense - notamment celle de Bryant sous le cercle - CB fait rapidement la course devant et n'encaisse son premier panier qu'après 4'20 de jeu ! Dommage que la réussite offensive ne soit pas vraiment au rendez-vous (2-6, 5<sup>e</sup>). Mais peu à peu, Cholet fait son nid et valide ses interceptions (4) sur jeu de transition. Bref, ça va bien (6-15, 8<sup>e</sup>). Sauf qu'un 6-0 de Boulazac calme d'un coup la dynamique (14-17, 10<sup>e</sup>).

### 2<sup>e</sup> QUART-TEMPS 16-28

Coupant l'accès à son cercle, Boulazac force CB à shooter en périphérie et... ça ne rentre pas ! Du coup, ça redevient tendu (18-19, 12<sup>e</sup>)... avant qu'un coup de sang du trio Goree-Obasohan-Slaughter ne remette les choses dans l'ordre via un 9-0 (18-28, 15<sup>e</sup>). Et malgré la zone de Boulazac, CB réussit à trouver du rythme, grâce notamment à un super Goree (13 points en 20'). Et comme Vebobe marque un primé au buzzer et avec la planche (!), ça va bien (30-45, 20<sup>e</sup>).

### 3<sup>e</sup> QUART-TEMPS 20-21

Le retour choletais est... terrible !

Gobert, Slaughter, puis Goree (encore) font monter la température dans un Palio devenu muet (32-52, 24<sup>e</sup>). À + 20, CB ne lâche rien, défend toujours aussi dur (33-58, 26<sup>e</sup>). Le moment choisi par Kerckhof pour simuler une agression d'Ona-Embo, les esprits s'échauffent, le public s'enflamme, pousse son équipe et CB plie sévère au bout d'un 17-5 du BBC (50-63, 29<sup>e</sup>). Chaud...

### 4<sup>e</sup> QUART-TEMPS 25-20

Deux primés consécutifs de Jomby et d'Ona-Embo calment les ardeurs locales (50-69, 31<sup>e</sup>), la défense choletaise retrouve aussi de la constance, bref, CB met un terme à l'orage sans trop de dégâts (57-74, 34<sup>e</sup>). Et même si une dernière poussée de Boulazac et de son trio Monroe-Mc Kenzie-Dubicz fait souffler un semblant de suspense (67-76, 38<sup>e</sup>), CB garde la tête froide. Souchu et Slaughter se chargeant de l'opération finale (71-82, 39<sup>e</sup>).

F.R.

### PRO A

Paris-Levallois - Dijon	70-78
Villeurbanne - Poitiers	78-88
Boulazac - Cholet	75-06
Gravelines - Le Mans	71-68
Le Havre - Nancy	85-78
Limoges - Roanne	77-90
Nanterre - Orléans	93-78
Strasbourg - Chalons/Seine	Lun. 20h30

	%G	J	G	P	p	e
1. Gravelines	75,0	20	15	5	1598	1468
2. Strasbourg	73,7	19	14	5	1444	1345
3. Chalons/Seine	66,7	18	12	6	1392	1312
4. Le Mans	60,0	20	12	8	1462	1439
5. Villeurbanne	55,0	20	11	9	1514	1470
6. Paris-Levallois	55,0	20	11	9	1623	1578
7. Roanne	50,0	20	10	10	1406	1362
8. Dijon	50,0	20	10	10	1357	1417
9. Nanterre	50,0	20	10	10	1580	1595
10. Cholet	46,0	20	9	11	1513	1532
11. Orléans	45,0	20	9	11	1603	1606
12. Limoges	42,1	19	8	11	1338	1407
13. Le Havre	40,0	20	8	12	1492	1508
14. Nancy	36,0	20	7	13	1484	1547
15. Poitiers	35,0	20	7	13	1431	1510
16. Boulazac	25,0	20	5	15	1405	1556

Le Courrier de l'Ouest - Dimanche 24 février 2013

## Cholet a maîtrisé son match de bout en bout

Photo Sud Ouest - J.-C. SOUNALET



**Boulazac, salle des sports du Palio, hier soir.** Le Choletais AJ Slaughter a été l'homme du match. Avec ses 24 points, il a brillé pendant toute la rencontre.

Le Courrier de l'Ouest - Dimanche 24 février 2013

# Cholet s'offre un bon bol d'air



Vainqueur à Boulazac, CB s'offre un peu d'air au classement à défaut de se rapprocher des playoffs. page 9

Ouest France – Dimanche 24 février 2013

# Pour une fois, Cholet a eu le contrôle total

Pro A. Boulazac - Cholet : 75-86. Toujours devant à la marque, CB s'est rassuré hier soir en dominant assez facilement la lanterne rouge du championnat.



AJ Slaughter a terminé meilleur marqueur de la rencontre avec 24 points au compteur.

Ouest France – Dimanche 24 février 2013

Boulazac : 75

	Temps	Pts	Total	%	P3	P2	LF	%lf	F	Fpr	Co	Ro	Rd	In	BP	PD	Ev.
Tarnis Laurian	0	0	/	-	/	/	/	-									
Smith Tyler	9	0	0/1	0,0	/	0/1	/	-									1
Mckenzie Amadi	31	17	6/13	46,2	0/1	6/12	5/7	71,4	3	5		3	6	1	2	1	17
Dubiez Thomas	23	14	5/8	62,5	1/3	4/5	3/5	60,0	2	4		2	1		3	2	11
Gallou Yannick	15	12	5/6	83,3	/	5/6	2/2	100	2	1			1			1	13
Kerckhof Arnaud	20	2	1/2	50,0	/	1/2	/	-	3	1		2	1	2	2	2	6
Harris Darnell	30	9	4/12	33,3	0/3	4/9	1/2	50,0	4	2			1		1		
Cholet Mehdi	0	0	/	-	/	/	/	-									
Monroe Darryl	40	17	6/10	60,0	1/1	5/9	4/7	57,1	2	5		3	12	2	4	3	28
Acker Alex	26	4	2/6	33,3	0/2	2/4	/	-	2	1			1	3	1	4	7
<b>Total</b>	<b>200</b>	<b>75</b>	<b>29/58</b>	<b>50,0</b>	<b>2/10</b>	<b>27/48</b>	<b>15/23</b>	<b>65,2</b>	<b>18</b>	<b>19</b>	<b>0</b>	<b>10</b>	<b>23</b>	<b>8</b>	<b>12</b>	<b>13</b>	<b>79</b>

Entraîneur : Sylvain Lautie

Cholet : 86

	Temps	Pts	Total	%	P3	P2	LF	%lf	F	Fpr	Co	Ro	Rd	In	BP	PD	Ev.
Jomby Rudy	32	8	3/6	50,0	2/4	1/2	/	-	1	2			3	2	1	-3	12
Yeboue Luc-Arthur	5	7	3/3	100	1/1	2/2	/	-				1					6
Slaughter A.J.	31	24	10/15	55,6	1/3	9/15	3/4	75,0	4	5			1		4	5	17
Faroux Clément	0	0	/	-	/	/	/	-									
Gobert Rudy	21	6	2/2	100	/	2/2	2/2	100	1	3	1	2	4	1	3		11
Ona Embo Carl	20	5	2/4	50,0	1/2	1/2	/	-	2	3			1			1	5
Goree Marcus	25	18	7/9	77,8	1/6	3/4	/	-	2			2	1	2	1	2	26
Bryant Travon	16	0	0/4	0,0	0/1	0/3	/	-	5	1		2	4	2	1	2	4
Scouzu Karim	11	6	3/7	42,9	0/1	3/5	/	-	2			1	1	1	1	1	5
Oosohan Demick	17	12	3/9	37,5	2/5	1/3	1/5	66,7	2	3		1	3		2		7
<b>Total</b>	<b>200</b>	<b>86</b>	<b>33/61</b>	<b>54,1</b>	<b>11/22</b>	<b>22/38</b>	<b>9/12</b>	<b>75,0</b>	<b>19</b>	<b>17</b>	<b>1</b>	<b>8</b>	<b>21</b>	<b>8</b>	<b>10</b>	<b>14</b>	<b>87</b>

Entraîneur : Jean-Manuel Sousa

Evolution du score : 14-17, 16-26, 20-21, 25-20 Arbitrage de : MM. Chambon / Gueu / Creton

LF : lancer franc F : fautes Fpr : fautes provoquées Co : contre Ro : rebond offens. Rd : rebond défens. In : interceptions BP : balles perdues PD : passes déviées Ev. : évolutions

Ouest France – Dimanche 24 février 2013

## Boulazac

### De notre envoyé spécial

« Avec Boulazac, on ne sait pas sur quel pied danser », confiait Jean-Manuel Sousa la veille de la rencontre. Sans forcer ses talents de danseur donc, Cholet a rendu une belle copie contre Boulazac, incapable de suivre le tempo dicté par AJ Slaughter et consorts. Dans un match entre deux équipes qui doutent, c'est la mieux classée des deux qui s'est logiquement imposée. Un succès qui fait le plus grand bien aux Maugeois, qui restaient sur deux défaites en championnat.

Comment CB allait-il se comporter après deux semaines sans jouer pour cause de Leaders Cup ? Telle était la question que l'on pouvait se poser du côté des Muges au moment d'aborder ce match contre le cancre de la Pro A. Et bien, les hommes de Jean-Manuel Sousa donnaient d'entrée des signes positifs quant à leurs intentions.

Avec un Travon Bryant incisif en défense dès les premiers instants, Cholet montrait qu'il n'était pas venu en touriste au Palio pour sa grande première dans cette salle. Et dictait alors sa loi (0-6, 4'). Une entame de bon augure puisque CB n'aura jamais lâché le scoring durant toute la rencontre. Un fait assez rare pour le souligner cette saison !

## CB a su garder la tête froide

Boulazac, qui présentait tous les signes d'une équipe à la dérive, parvenait tout de même à s'accrocher (28-33, 18') malgré de nombreuses approximations offensives à mettre en corrélation avec un bon travail de sape choletais lorsqu'il fallait défendre dans sa moitié de terrain. Malgré une bonne impression globale, le sentiment dominant était que ce CB-là aurait pu davantage creuser l'écart.

Avant de regagner les vestiaires, les Maugeois semblaient bien avoir conscience de la chose. Et finissaient très fort la première moitié de match avec, en prime, un panier à trois points de Luca Vebobe au buzzer, premier surpris de sa réussite (30-45).

Après la pause, CB continuait dans la même veine (33-58, soit le plus gros écart du match, 26') avant qu'un grain de sable ne vienne perturber la mécanique. Auteur d'un mauvais geste sur Kerckhof qui sut parfaitement en rajouter, Carl Ona-Embo écopait d'une faute antisportive. Et Luca Vebobe se vit signifier l'arrêt de son match en raison d'une disqualifiante pour être rentré sur le parquet à la suite de cette altercation. Le fait du match. « Ça faisait un moment que je prenais des coups, confiait le meneur de CB. Je n'ai pas eu une réaction exemplaire et je m'en excuse, mais je ne pense pas l'avoir touché si fort... »

Après la partie, le capitaine choletais revenait lui aussi sur cet épisode : « J'ai vu Monroe arriver sur Carl (Ona-Embo) et j'ai à peine mis un pied sur le terrain. C'était un réflexe car je n'avais aucune mauvaise intention. C'est dur mais le règlement a été appliqué à la lettre... »

Difficile ensuite de se remettre dans le match après de telles péripéties. À l'inverse, le BBD reprenait le match par le bon bout mais jamais les joueurs de Sylvain Lautié n'ont été en mesure de remonter le score malgré un retour à -9 (67-76, 37'). « On aurait pu perdre les pédales dans le troisième quart-temps mais on a su rester concentré, analysait Jean-Manuel Sousa. Il y a quelque temps, ce match, on ne l'aurait pas pris. »

Avec cette troisième victoire à l'extérieur de la saison, la première depuis le 10 novembre dernier à Nancy, CB prend la 10<sup>e</sup> place de Pro A, à une victoire des play-offs et avec deux succès d'avance sur Poitiers (15<sup>e</sup> et premier relégable). « Ce match gagné nous permet de regarder en haut... Tout en regardant en bas », concluait Jean-Manuel Sousa au moment de quitter le Palio hier soir. Il fait surtout un bien fou au moral.

Valentin MARCINKOWSKI.

Ouest France – Dimanche 24 février 2013

## Les déclarations

**Sylvain Lautié (entraîneur de Boulazac) :** « On a été relativement fébrile alors qu'on sortait d'une bonne semaine d'entraînement. On n'a pas été assez patient pour bouger leur bloc. On a essayé d'activer des choses à la mi-temps mais nous avons globalement été amorphes. C'est incompréhensible étant donné l'importance de ce match pour nous. »

**Luca Vebobe (capitaine de CB) :** « C'est une grosse victoire à l'extérieur car ce n'est pas simple de venir gagner ici. Certaines grosses écuries sont venues perdre à Boulazac cette saison. Il faudra enchaîner par la suite, c'est un peu ce qui nous fait défaut cette saison. On travaille dur et à un moment ça paye. Cette victoire est méritée. »

**Goree forfait à Boulogne.** Marcus Goree a été contraint d'abandonner ses partenaires dans le troisième quart-temps en raison d'une douleur à la cuisse. Le joueur est forfait pour le déplacement mardi en coupe de France à Boulogne.

**Les espoirs défaits.** Les jeunes Choletais ont concédé leur huitième défaite de la saison, hier, contre leurs homologues de Boulazac (74-65).

Ouest France – Dimanche 24 février 2013

## LE POINT

□ Gravelines remporte face au Mans (71-68) un septième succès d'affilée en Pro A et conforte sa place de leader avant le choc Strasbourg-Chalon demain soir.

□ Roanne a mené de bout en bout à Limoges (90-77) et se replace pour les play-offs, tout comme Nanterre, net vainqueur d'Orléans (93-78).

□ Boulazac et Nancy, respectivement dominés par Cholet (75-86) et Le Havre (78-85), font une très mauvaise opération en vue du maintien.

### VENDREDI

ASVEL - Poitiers ..... 78-86  
Paris-Levallois - Dijon ..... 70-78

### HIER

Gravelines - Le Mans ..... 71-68  
Boulazac - Cholet ..... 75-86  
Le Havre - Nancy ..... 85-78  
Limoges - Roanne ..... 77-90  
Nanterre - Orléans ..... 93-78

### DEMAIN

20 H 30

Strasbourg - Chalon (*Sport +*)

**PROCHAINE JOURNÉE.** – **Vendredi 1 mars, 19 h 30 :** Dijon-Orléans (*Sport +*); **20 heures :** Chalon-Gravelines. **Samedi 2 mars, 20 heures :** Cholet-ASVEL; Le Havre-Limoges; Le Mans-Paris-Levallois; Nancy-Nanterre; Poitiers-Boulazac. **Lundi 4 mars, 20 h 30 :** Roanne-Strasbourg (*Sport +*).

### Classement

	%	J.	G.	P.	p.	c.
1. Gravelines	75	20	15	5	1598	1468
2. Strasbourg	73,7	19	14	5	1444	1345
3. Chalon	66,7	18	12	6	1392	1312
4. Le Mans	60	20	12	8	1462	1439
5. ASVEL	55	20	11	9	1514	1470
6. Paris-Levallois	55	20	11	9	1623	1578
7. Roanne	50	20	10	10	1406	1362
8. Dijon	50	20	10	10	1357	1417
9. Nanterre	50	20	10	10	1580	1595
10. Cholet	45	20	9	11	1513	1532
11. Orléans	45	20	9	11	1603	1606
12. Limoges	42,1	19	8	11	1338	1407
13. Le Havre	40	20	8	12	1492	1508
14. Nancy	35	20	7	13	1484	1547
15. Poitiers	35	20	7	13	1431	1510
16. Boulazac	25	20	5	15	1405	1556

*Classement effectué au pourcentage de victoires. Les huit premiers en play-offs, les deux derniers descendent en Pro B.*

## BOULAZAC - CHOLET : 75-86

	Min	Pts	Tirs	3pts	Lf	Re-Rd	Pd	Note		Min	Pts	Tirs	3pts	Lf	Re-Rd	Pd	Note
Acker	26	4	2/6	0/2	-	0-1	4	3	T. Bryant	18	0	0/4	0/1	-	2-4	2	3
Dubiez	29	14	5/8	1/3	3/5	2-1	2	4	Gobert	24	6	2/2	-	2/2	2-4	-	8
Gaillou	15	12	5/6	-	2/2	0-1	1	5	Gorea	26	18	7/9	4/5	-	2-4	2	7
D. Harris	30	9	4/12	0/3	1/2	0-1	-	3	Jomby	32	8	3/6	2/4	-	0-3	3	5
Kerekhof	20	2	1/2	-	-	2-1	2	4	L.-A. Vebobe	5	7	3/3	1/1	-	1-0	-	3
Monroe	40	17	6/10	1/1	4/7	3-12	3	7	Obasohan	17	12	3/8	2/5	4/6	1-3	-	5
McKenzie	31	17	6/13	0/1	5/7	3-6	1	6	Ona Embo	20	5	2/4	1/2	-	0-1	1	4
T. Smith	9	0	0/1	-	-	-	-	-	Slaughter	31	24	10/18	1/3	3/4	0-1	5	7
TOTAL	200	75	29/58	2/10	15/23	10-23	13		Souchu	27	6	3/7	0/2	-	0-1	1	4
TOTAL	200	86	33/61	11/23	9/12	8-21	14										

Entraîneur : S. Lautié

Entraîneur : J.-M. Sousa

75-86 (14-17, 16-28, 20-21, 25-20)

Spectateurs : 4800. Arbitres : MM. Chambon, Gireu et Creton.

# Cholet est au milieu de tout

Décidément, ce championnat de Pro A est d'une lisibilité absolument nulle. Pour preuve, aujourd'hui, Cholet est à deux victoires des play-offs et... de la descente.

Le scénario choletais de cette saison - aussi poussif soit-il - recèle tout de même d'une bonne dose de suspense. Cholet est donc au milieu de tout. « **On continue de regarder vers le haut... tout en regardant ce qu'il y a derrière** », remarquait le coach Jean-Manuel Sousa, dans un sourire. En fait, chaque faux-pas se paie cash et le calendrier choletais incite aussi à une certaine forme de prudence.

Jugez plutôt : réception de Villeurbanne, déplacements

à Paris et Strasbourg, réception de Nancy, déplacement à Roanne, réception du Mans... Bref, la deuxième partie de saison de CB ne sera pas un parcours de santé. C'est pour cette raison que cette victoire à Boulazac (75-86) était d'une importance capitale. « **Ça faisait deux semaines qu'on y pensait**, expliquait d'ailleurs Carl Ona-Embo. **Et on gagne, en étant présent de la 1<sup>re</sup> à la 40<sup>e</sup> minute. Je suis fier de mes potes.** »

« **Maintenant, il faut surtout qu'on arrive à enchaîner, ce qu'on n'a jamais vraiment réussi à faire cette saison** », ajoutait Luca Vebobe comme s'il indiquait un plan de route.

**F. R.**

Photo PQR - Sud Ouest



*A Boulazac, Souchu et CB ont fait le plein de confiance.*



# C'est bon pour le moral des Choletais



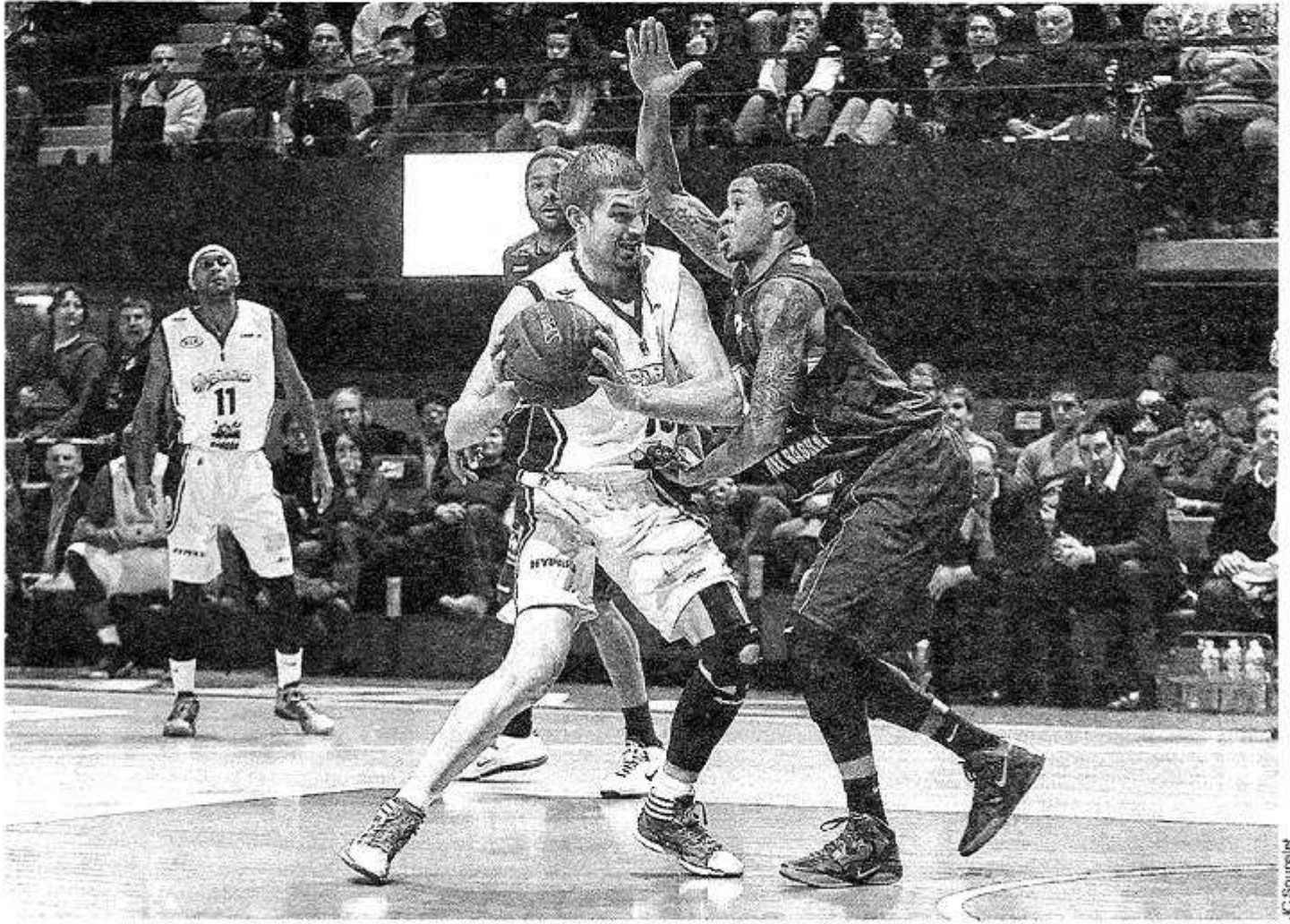
Une victoire et ça repart ? C'est en tout cas l'espoir des Choletais après leur succès à Boulazac.

page 6

Ouest France – Lundi 25 février 2013

# C'est bon pour le moral des Choletais

Pro A. Boulazac - Cholet : 75-86. Une victoire et ça repart ? C'est ce qu'on espère du côté des Mauges après une prestation encourageante mais à nuancer puisque l'adversaire n'avait rien d'une terreur.



*A.J. Slaughter a confirmé sa bonne forme du moment face à Boulazac.*

*Ouest France – Lundi 25 février 2013*

Que cela fait du bien ! Voir CB dominer un match de la tête et des épaules cette saison en championnat n'est pas fréquent. Alors certes, c'était contre le dernier de la Pro A, Boulazac, mais par les temps qui courent, difficile de faire la fine bouche. Contre une équipe en grande difficulté et sans réel fond de jeu, qui n'était pas sans rappeler une autre formation aperçue le mois dernier du côté du Havre, Cholet a décroché sa première victoire à l'extérieur depuis 10 novembre dernier à Nancy (75-69) et obtenu son neuvième succès en vingt matches.

« On a de quoi capitaliser sur ce qu'on a fait à Boulazac en termes de confiance », constate Jean-Manuel Sousa. Après le net mieux aperçu pendant 38 minutes contre Gravelines il y a deux semaines à la Meilleraie mais avec une défaite au bout (83-85), CB a été en mesure de faire un match plein pour finalement le gagner (75-86). De là à parler de meilleure prestation choletaise cette année en Pro A ? « Contre Gravelines, nous avons fait une excellente première période également. Il y a eu aussi Nancy qui était un très bon match d'attaque de notre part. Ce soir il y avait un peu des deux: attaque et défense alors qu'on perd Goree, qu'on a pas mal de fautes et un joueur disqualifié... » Malgré une période de flottement quelque peu légitime à la suite de l'exclusion de Luca Vebobe, la maison choletaise ne s'est pas effondrée. Là aussi, il faut y voir un motif de satisfaction.

### Quand Goree va, tout va

Jean-Manuel Sousa a raison d'insister sur l'impact de son ancien partenaire du Havre. Le Texan, en perte de vitesse ces derniers temps, a parfaitement profité de cette petite trêve causée par l'absence de Leaders Cup à Cholet pour se requinquer. Tel un vieux briscard, c'est lui qui a mis les siens sur de bons rails (18 points dont 4/5 à 3 points, 6 rebonds, 2 passes et 2 interceptions en 26 minutes) avant de quitter prématurément le parquet en raison d'un problème à la cuisse qui devrait le dispenser du voyage à Boulogne-sur-Mer demain en coupe. Mais l'Américain n'a pas été le seul à faire bonne figure : « On a été très adroit à 3 points (11/23 à 47,8 %) avec aussi AJ (Slaughter, de nouveau impeccable) qui fait un très gros match, ça nous a aidés », poursuit Carl Ona-Embo.

### Quel avenir pour Cholet en cette fin de saison ?

Dans le futur proche, place demain à la coupe de France demain contre Boulogne-sur-Mer (Pro B) en 8<sup>e</sup> de finale. Un match à la portée des Choletais dans une compétition annoncée comme un objectif en début de saison. Pour ce qui est du championnat, avec la 10<sup>e</sup> place (9 v. pour 11 d.), CB n'est qu'à une victoire des play-offs mais aussi à deux revers de la 15<sup>e</sup> position actuellement propriété de Poitiers. Autant dire que tout est envisageable (sachant que Boulazac a déjà un pied en Pro B), mais prudence tout de

même. « Maintenant on va se concentrer sur ces playoffs, veut croire l'optimiste Derrick Obasohan. Il y a un match de coupe à jouer, mais après c'est de nouveau les playoffs à aller chercher. Cette équipe est trop bonne pour ne pas y être ! »

Le discours est plaisant, reste à le traduire de nouveau sur le terrain...

Valentin MARCINKOWSKI.

« On a eu des pistes et elles ont toutes mené au même endroit : celui où il y a marqué 'NON' »

Jean-Manuel Sousa, concernant la difficulté à trouver un pigiste médical pour remplacer de Pierre Pierce.

Ouest France – Lundi 25 février 2013

## Pro A Espoirs

Paris-Levallois - Dijon .....	61 - 66
Villeurbanne - Poitiers .....	67 - 56
Boulazac - Cholet .....	74 - 65
Gravelines - Le Mans.....	83 - 84
Le Havre - Nancy.....	69 - 65
Limoges - Roanne .....	76 - 71
Nanterre - Orléans .....	71 - 74
Strasbourg - Chalon/Saône .....	-

	<u>% G</u>	<u>J</u>	<u>G</u>	<u>P</u>
1. <u>Le Mans</u>	85,0	20	17	3
2. <u>Chalon/Saône</u>	77,8	18	14	4
3. <u>Villeurbanne</u>	75,0	20	15	5
4. <u>Gravelines</u>	68,4	19	13	6
5. <u>Cholet</u>	60,0	20	12	8
6. <u>Le Havre</u>	60,0	20	12	8
7. <u>Nancy</u>	57,9	19	11	8
8. <u>Paris-Levallois</u>	50,0	20	10	10
9. <u>Orléans</u>	50,0	20	10	10
10. <u>Dijon</u>	38,9	18	7	11
11. <u>Boulazac</u>	36,8	19	7	12
12. <u>Limoges</u>	33,3	18	6	12
13. <u>Roanne</u>	30,0	20	6	14
14. <u>Strasbourg</u>	26,3	19	5	14
15. <u>Nanterre</u>	25,0	20	5	15
16. <u>Poitiers</u>	25,0	20	5	15

Ouest France – Lundi 25 février 2013

### 3. RECEPTION BOUYER-LEROUX A BOULAZAC

**BOUYER LEROUX**, partenaire du Cholet Basket Entreprise, avait profité du déplacement de CB à Boulazac pour inviter une trentaine de ses clients à assister à la rencontre. Après le match, les invités ont pu rencontrer et échanger avec les joueurs et le staff de Cholet Basket.



# Goree en clair-obscur

Victime d'un genou douloureux, l'intérieur américain de Cholet Basket connaît un hiver plutôt délicat. Alors que CB se déplace ce soir à Boulazac, gros plan sur Marcus Goree, un leader qui serre les dents.

## DE LA 1<sup>RE</sup> À LA 10<sup>E</sup> JOURNÉE

### GOREE, C'EST...



ET CHOLET, C'EST... **6** VICTOIRES  
**4** DÉFAITES

## DE LA 10<sup>E</sup> JOURNÉE À AUJOURD'HUI

### GOREE, C'EST...



ET CHOLET, C'EST... **3** VICTOIRES  
**7** DÉFAITES

Photo CO - Etienne LIZAMBAÏD

Infographie CO/R. Mérisson 23.02.2013

Le Courrier de l'Ouest – Samedi 23 février 2013

**M**ais qu'est-ce qui se passe ? Lui, le totem, le lauréat de l'Euroleague 2008 avec le grand CSKA Moscou ; lui, l'élève de Messina et de Blatt, champion d'Israël, champion d'Italie et champion de Russie. Lui, c'est Marcus Goree, une expérience monstre, 36 ans au compteur et le leader annoncé de Cholet. Sauf qu'aujourd'hui, la mécanique américaine est grippée. Ça remonte à décembre dernier, et les chiffres sont impitoyables (voir infographie ci-contre).

« Disons qu'il a fait une première partie de saison excellente et qu'aujourd'hui, il est peut-être rentré dans le rang », remarque le coach Jean-Manuel Sousa, qui sait bien que la baisse de régime de son leader a une cause bien identifiée : le genou, gauche pour être plus précis. La blessure a été sournoise, puis douloureuse, handicapante. En clair, Marcus Goree a joué sur une jambe ou presque.

### **« Le staff essaie de gérer le problème au mieux »**

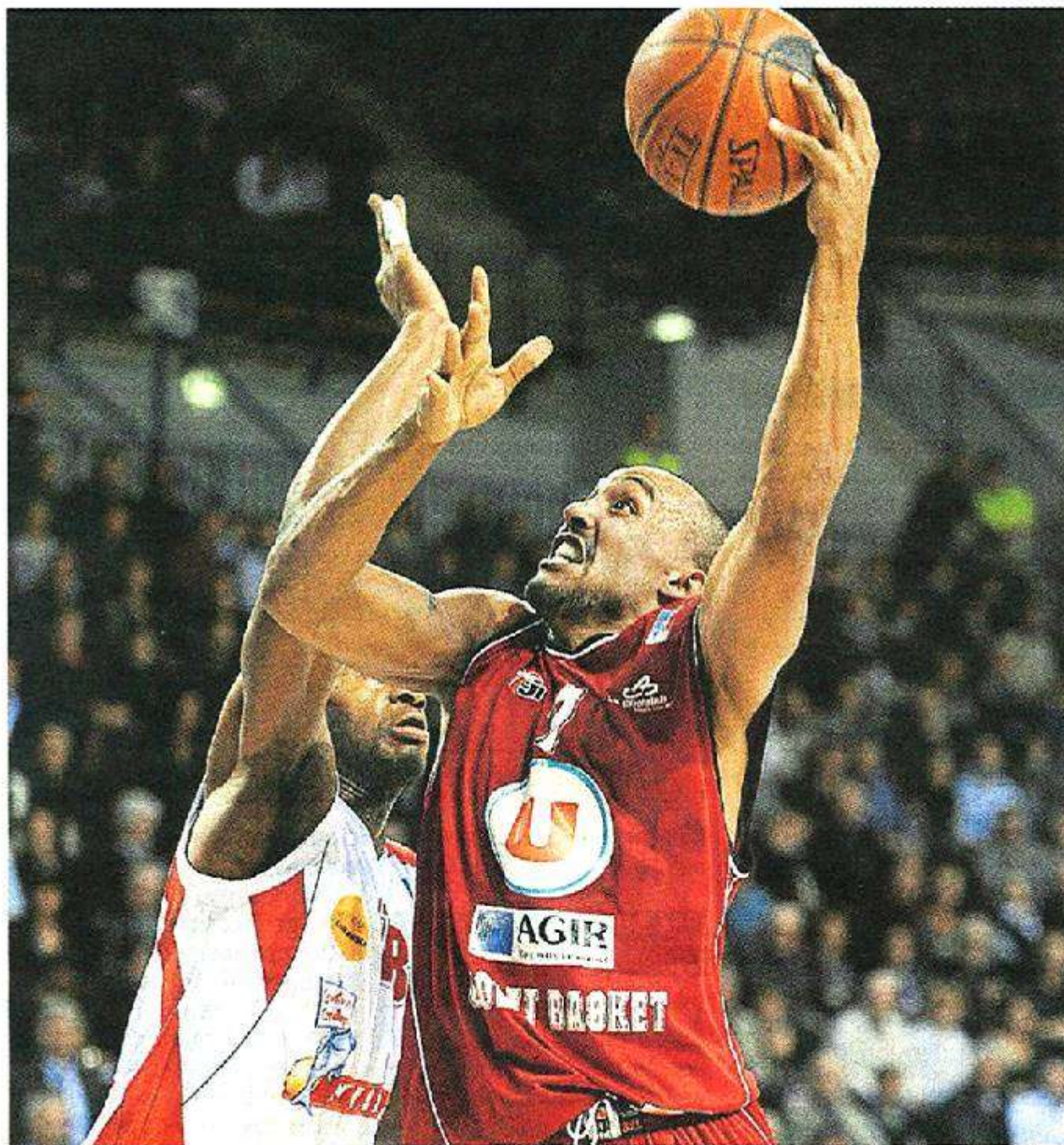
Le joueur a même passé des examens aux Etats-Unis, lors de la trêve de Noël. Et alors ? Et alors, aujourd'hui, le natif de Dallas est en passe de boucler sa 13<sup>e</sup> saison professionnelle, et son corps le lui rappelle, tout simplement. L'usure.

« Le staff essaie de gérer le problème au mieux, explique le coach choletais. C'est une douleur intermittente, elle va, elle vient. Depuis un moment, on sait que Marcus (Goree) va jouer, mais sur le terrain, c'est vrai, parfois, il est en difficulté. Et ça, on ne peut pas vraiment le maîtriser. » Alors oui, sur un match, l'Américain peut revenir à haut niveau, comme lors de la dernière journée, face à Gravelines (16 points, 4 rebonds et 8 passes). L'orgueil et le talent sont toujours là, pas de souci là-dessus, mais sur la durée, ça coince. Surtout, ce qui est embêtant, c'est de voir que la courbe de performance de Marcus Goree épouse celle de l'équipe (voir infographie ci-contre). Et comme aujourd'hui, le joueur ne va pas super fort, eh bien, le club ne va pas super fort... « C'est vrai qu'on est meilleur quand il évolue à son niveau, acquiesce Jean-Manuel Sousa. Marcus, c'est quand même un leader. Quand on l'a recruté, on n'a pas recruté un joueur lambda... » Le joueur a donc dû serrer les dents. Mais une chose est sûre : les deux dernières semaines de repos imposées - en raison de la Leaders cup - ont fait beaucoup de bien aux corps. « Pendant le break, j'ai suivi un traitement et ça m'a fait du bien, confirme Marcus Goree. Aujourd'hui, mon genou est mobile et je n'ai plus mal comme avant. Je suis vraiment heureux de voir que ça va nettement mieux. » Fini, le temps (houleux) d'une fin de match à la Meilleraie face à Limoges, où

Marcus Goree vendangeait une dernière possession donnant finalement au CSP le goal-average sur CB. Cette action-là a fait du bruit, car elle s'est faite en dépit des directives du coach. Ça a chauffé, c'est clair... Mais depuis, les deux hommes se sont expliqués. « Ce qu'on s'est dit restera entre nous », lâche le technicien choletais. Le joueur, lui, répond d'un rire - « c'est le basket ! » - avant d'avouer : « J'ai fait une erreur. » Il dit ça et dit aussi : « Ça, c'est du passé. Aujourd'hui, ce qu'il faut, c'est se remettre dedans mentalement. Car la période qui vient va être dure. En tout cas, moi, je me sens bien. » Pour Cholet, c'est tout sauf anodin...

# Dans tous ses états !

**BASKET - Pro A.** Luca Vebobe a vécu une drôle de soirée, samedi, à Boulazac (75-86) : il a inscrit son premier tir à trois points sous le maillot choletais... avant de se faire expulser.



**Nancy, le 15 janvier 2011.** Pour la première fois sous le maillot choletais, Luca Vebobe a inscrit, samedi soir, à Boulazac, un tir à trois points. Avec la planche et au buzzer s'il vous plaît ! Photo AFP.

Le Courrier de l'Ouest – Lundi 25 février 2013



Il est 22h30, samedi soir, au deuxième étage du Palio, la salle de Boulazac. Dans le vestiaire choletais, Rudy Gobert et les autres joueurs de CB sortent tout juste de la douche. Un seul est déjà prêt, en survêtement : Luca Vebobe. Le capitaine choletais est même prêt depuis un bon moment. Sa douche, il l'a prise au cœur du... 3<sup>e</sup> quart-temps. « **Un grand moment de solitude** », sourit-il après coup. Après coup seulement, car sur le moment, il a eu « **peur** » - comme il l'avoue - que son expulsion « **change le cours du match** ».

### « **Je n'avais aucune intention agressive** »

Luca Vebobe s'est donc vu siffler une faute disqualifiante après la mêlée générale qui a suivi l'accrochage entre Ona-Embo et Kerkhof. C'était à la 27<sup>e</sup> minute de jeu. « **En fait, je vois le pivot Monroe arriver sur Carl, pas les mêmes gabarits... Je vais donc protéger Carl, c'est un réflexe. Après, c'est vrai, je mets un pied sur le parquet alors**

**que j'étais sur le banc. C'est interdit, c'est le règlement. Mais je n'avais aucune intention agressive. Fais chier !** » La décision arbitrale est dure à encaisser, d'autant plus qu'il n'a pas été le seul joueur du banc - loin de là - à se retrouver dans la cohue. Mais le capitaine s'en est allé dans les vestiaires, contraint et forcé. Dans le fond, il ne le méritait sûrement pas. Et à double titre, serait-on tenté de dire. Car samedi soir, à Boulazac, l'intérieur choletais a inscrit son premier tir à trois points depuis qu'il évolue à Cholet. Incroyable, mais vrai ! Moment historique, même. Oui, depuis trois saisons et 76 matches de championnat avec CB, Luca Vebobe n'avait jamais connu cet honneur-là. C'est arrivé samedi soir, avec la planche et au buzzer, s'il vous plaît ! Pas très beau, certes, mais à la dernière seconde de la première mi-temps. Ça en jette, non ? Il raconte : « **J'ai la balle et je vois le chrono qui tourne vite. Personne n'est démarqué, je me décide donc à shooter et voilà ! En plus, il y a faute sur moi ! Je me prends un sacré coup dans le bas-ventre.** » Sur le moment,

Luca Vebobe n'y pense donc pas, à ce shoot « historique », il pense surtout à ce fameux bas-ventre qui lui fait mal et qui le plie en deux. Son dernier tir primé réussi en championnat remontait au 3 avril 2010 avec Antibes face au Portel dans un match de Pro B. « **Mais je crois que j'avais déjà marqué un trois points avec Cholet, mais c'était en préparation et donc tout le monde s'en fout ! Bon, là, c'est en match officiel, ça fait plaisir, s'amuse-t-il. Avant, quand j'évoluais à Antibes ou à Paris, j'avais l'habitude de prendre des tirs de loin.** » Et les chiffres lui donnaient raison : lors de la saison 2004-2005, avec Paris, Luca Vebobe tournait à 33% dans l'exercice (18/55). « **Mais en arrivant à Cholet, Erman (Kunter) m'a interdit de tirer à trois points (rires). Je ne le faisais donc plus en match. Mais à l'entraînement, j'ai continué à shooter derrière l'arc.** » Bien lui en a pris, car à Boulazac, il a fait tilt.

## 6. KARIM SOUCHU

### La stat'

**55** %. Soit le **pourcentage presque irréal de réussite à 3 points de Karim Sou-chu**, cette saison, en Pro A. Le Choletais a converti 36 de ses 65 shoots longue distance. La défense boulazacoise est prévenue...

*Sud Ouest – Samedi 23 février 2013*

## 7. TERRELL EVERETT

### SOUS LES PANIERS

#### Everett en Allemagne

L'ancien meneur choletais, l'Américain Terrell Everett, a trouvé un accord avec son ancien club, à Eisbären Bremerhaven, en Allemagne, pour finir la saison.

*Le Courrier de l'Ouest – Samedi 23 février 2013*

### ► **Basket**

#### Le lycée Europe qualifié

L'équipe de basket-ball du lycée Europe de Cholet s'est qualifiée pour les championnats de France, dans la catégorie junior-senior en disposant du lycée Colbert de Lorient 87 à 51. Les championnats de France se dérouleront à Limoges du 9 au 12 avril. L'équipe est composée de Raphaël Binvignat, Alvyn Cadet-Petit, Antoine Chevrier, Emilien Colineau, Ibrahima Diagne, Clément Durand, Lionel Ebreuil, Emeric Guéry, Léo Maginot, Kadri Moendadze, Romuald Morency. Ils sont entraînés par Emmanuel Fraizier, professeur de sports. Lors de ces championnats, Dylan Billaud cherchera sa certification nationale en tant qu'arbitre.

*Le Courrier de l'Ouest – Dimanche 3 février 2013*



## Douze équipes du monde entier au Mondial Basket

Une douzaine d'équipes internationales participeront le week-end de Pâques au 32<sup>e</sup> Cholet Mondial Bodet Basket. Le tirage au sort s'est déroulé hier soir à l'hôtel de ville.

Le 32<sup>e</sup> Cholet Mondial Bodet Basket se déroulera du 29 mars au 1<sup>er</sup> avril à la Meilleraie. Cette édition, organisée par les bénévoles de la Jeune France avec l'aide de la Ville de Cholet, est particulièrement relevée avec une douzaine d'équipes européennes et américaines en compétition. Le parrain du tournoi est cette année le joueur Choletais Luc-Arthur Vebobe. Le tirage au sort effectué hier soir à l'hôtel de ville place Cholet dans le 4<sup>e</sup> groupe avec le BC Torrejon (Espagne), vainqueur en 2009, et le Lance Livre Esportes (Brésil). Les autres équipes étrangères inscrites sont l'Espacio Torrelodones (Espagne), Le Toronto United Ballers (Canada), le FC Bayern Munich (Allemagne), le

BCM Ostrava (Rép Tchèque) et l'Eiffel Towers Academy (Pays-Bas). Côté équipes françaises seront présents l'Elan Chalon (vainqueur l'an passé), le Sluc Nancy, Le Mans Sarthe Basket et bien entendu Cholet Basket. Une douzième équipe étrangère (peut-être un club slovène) est annoncée.

### Ouverture le 29 mars à 13 heures

Une nouveauté cette année : la mise en place d'un tournoi 3x3 ouvert aux juniors qui aura lieu le samedi 30 mars à 9 heures. Le Mondial se déroulera pendant le week-end de Pâques, sur quatre jours. Le match d'ouverture aura lieu le vendredi 29 mars à 13 heures salle de la Meilleraie. Les demi-finales sont prévues le dimanche 31 mars à partir de 18 h 30, la finale du concours de dunk le lundi 1<sup>er</sup> avril à 15 h 15 suivi de la finale du Mondial à 16 heures.

**Tous les renseignements sur sur le site [jfoletmondialbasketball.com](http://jfoletmondialbasketball.com)**

Archives CO - Étienne LIZAMBARO



**Cholet, la Meilleraie, avril 2012.** Les meilleurs cadets du monde entier seront en compétition du 29 mars au 1<sup>er</sup> avril.

## Mondial Basket : le tirage au sort est connu

Le tournoi aura lieu du 29 mars au 1<sup>er</sup> avril. Le plateau réunit une grande diversité d'équipes, se réjouit l'organisation.



Patrick Chiron, président de Cholet-Basket, et Antoine Rivereau, président du Mondial Basket (à droite).

### Trois questions à...

**Antoine Rivereau**, président du Mondial Basket.

#### **A un gros mois du tournoi (29 mars-1<sup>er</sup> avril), où en est l'organisation ?**

On avance sereinement. On peut compter tous les ans sur une équipe de bénévoles désormais chevronnée, après 32 ans d'organisation. Il reste encore quelques détails, auxquels il faut faire attention. C'est ce qui conditionne aussi la réussite le jour J.

#### **Quel est votre sentiment sur le plateau de cette nouvelle édition ?**

C'est un plateau intéressant. On a su garder la diversité d'équipes qui avait été assez remarquable l'année passée. On pourra compter sur la présence de deux équipes non européennes. Malgré cela, nous ne sommes encore qu'à onze équipes inscrites à ce jour, même si nous sommes en contacts avancés avec une équipe slovène.

#### **Quelles seront les nouveautés pour l'année 2013 ?**

L'organisation générale reste la même. En dehors de cela, on a souhaité incorporer un tournoi 3 x 3, qui aura lieu le samedi 30 mars. On a invité les jeunes de la catégorie des juniors (les U20) qui s'affronteront lors de cette journée. Avec, pour nous, un beau cadeau, puisque la Ligue régionale et Pact Europact, qui est notre partenaire, offrent des places aux vainqueurs pour l'Euro féminin. C'est une belle nouveauté et une belle récompense, pour une première année.

#### **Le tirage au sort**

**Groupe A** : Bayern Munich (Allemagne), Ostrava (République Tchèque), Nancy (France).

**Groupe B** : Toronto (Canada), Eiffel Towers Academy (Pays-Bas), Élan Chalon (France).

**Groupe C** : Espacio Torrelodones (Espagne), équipe en attente, Le Mans (France).

**Groupe D** : Torrejon (Espagne), Lance Livre Esportes (Brésil), Cholet Basket (France).

## Mondial Basket : la 32<sup>e</sup> édition (presque) finalisée

Cholet, terre de basket. Loin d'être un scoop, l'affirmation prendra une nouvelle fois tout son sens lors du week-end de Pâques. Tous les ans, le Cholet Mondial Bodet Basketball, organisé par la Jeune-France de Cholet, rassemble en effet quelques-uns des meilleurs cadets de la planète.

La 32<sup>e</sup> édition (du 29 mars au 1<sup>er</sup> avril) ne devrait pas déroger à la règle, avec la présence des meilleurs centres de formation français (Nancy, Chalon, Le Mans et bien sûr, Cholet-Basket). Luca Vebobe, le capitaine de CB, sera cette année le parrain d'un tournoi qui peut s'enorgueillir d'un plateau très cosmopolite, même si les organisateurs sont toujours à la recherche d'un douzième et dernier club. « Nous avons bon espoir que les contacts noués avec un club slovène se concrétisent cette semaine », explique Antoine Rivereau, le président du Mondial, très fier d'annoncer la venue... du Bayern Munich. « C'est un club qui a de l'ambition, puisqu'il souhaite rejoindre l'Euroligue d'ici cinq ans. »

Au rang des nouveautés pour cette



*Patrick Chiron (à gauche) et Antoine Rivereau, ont procédé au tirage au sort.*

édition 2013, la tenue d'un tournoi 3x3, réservé à la catégorie junior (U20). La discipline sera en effet intégrée aux Jeux Olympiques de Rio en 2016.

### **Le tirage au sort :**

**Groupe A :** Bayern Munich (Allemagne), Ostrava (Rép. Tchèque), Nancy (France) ; **Groupe B :** Toronto (Canada), Eiffel Towers Academy (Pays-Bas), Elan Chalon (France) ; **Groupe C :** Espacio Torrelodones (Espagne), équipe en attente, Le Mans (France) ; **Groupe D :** Torreon (Espagne), Lance Livre Esportes (Brésil), Cholet Basket (France).

*Ouest France – Lundi 25 février 2013*

## Les Choletais adorent Thierry et Annie

Thierry et Annie, couple marquant et attachant de la dernière saison de « L'Amour est dans le pré » diffusée l'an dernier sur M6, étaient samedi à Saint-Léger-sous-Cholet. L'éleveur de vaches laitières dans la Manche et son épouse ont vérifié leur popularité devant les centaines d'admirateurs amassés samedi après-midi dans le hall du magasin Espace Émeraude. La séance de dédicace a même été précédée d'un remake de « Sacré Soirée » lorsque Thierry a retrouvé René Davy (photo), chez qui le Normand avait fait un stage il y a 25 ans à Chaudron-en-Mauges.



Photo CO - Etienne LIZAMBARD

Ouest France – Lundi 24 février 2013

## Thierry et Annie accueillis en stars

Les deux mariés de la saison 7 de « L'Amour est dans le pré » étaient hier à Saint-Léger-sous-Cholet.



Saint-Léger-sous-Cholet, Espace Émeraude, hier. Très ému, Thierry a retrouvé René Davy, son maître de stage de Chaudron-en-Mauges (à gauche) il y a 25 ans.  
Photo CO - Etienne LIZAMBARD.

Le Courrier de l'Ouest – Dimanche 24 février 2013

**D**epuis l'émission et notre mariage en septembre, on pensait que c'était terminé mais pas du tout en fait ! » Thierry, personnage attachant et marquant de la dernière saison de « L'Amour est dans le pré » diffusée l'an dernier sur M6, reste surpris par la longévité de sa célébrité. L'éleveur de vaches laitières dans la Manche et son épouse Annie ont pu une nouvelle fois le vérifier devant les centaines de personnes amassées hier après-midi dans le hall du magasin Espace Émeraude.

L'enseigne, spécialisée dans la vente de matériels d'agriculture, de bricolage et de jardinage, invite chaque année une célébrité à l'occasion de son week-end portes ouvertes. « On a déjà fait venir C. Jérôme ou encore Évelyne Leclercq, mais là, ça dépasse toutes nos espérances », confiait ému le patron de l'Espace Émeraude, Jacky Bouchet. Une émotion partagée par Annie, qui a retenu ses larmes en embrassant la foule d'admirateurs. La séance de dédicace a même été précédée d'un remake de « Sacré Soirée » lorsque René Davy s'est avancé avec toute sa famille devant le couple. « Il y a 25 ans, j'étais son maître de stage. On l'avait même ramené dans la Manche en R5 », se souvient l'éleveur à la retraite de Chaudron-en-Mauges.

## « Vous faites du bon vin dans la région ! »

Cette anecdote, Thierry l'avait confiée peu avant autour d'un repas partagé avec les salariés du magasin : « Durant mes stages, il m'est arrivé de dormir dans des écuries ou des garages. Mais chez eux, je dormais dans la maison, dans la chambre de leur fils. C'était comme ma famille. » L'ex prétendant de M6, qui va fêter ses 45 ans le 1<sup>er</sup> mars, se souvient qu'il n'avait pas quitté les Mauges les mains vides : « On avait mis 90 litres d'anjou dans le coffre, c'est que vous faites du bon vin dans la région ! ».

Son rire communicatif et son franc-parler sont les principaux ingrédients de sa popularité. En témoignent les fleurs offertes hier par certains et les visites impromptues à son domicile (lire ci-dessous). Annie tente de tempérer cette agitation depuis quelle a posé ses valises chez Thierry, même si elle reconnaît « qu'offrir du temps c'est aussi recevoir le bonheur des gens. Et je sais que ce soir on repartira heureux ».



## A SAVOIR

### « De la gaieté à nous regarder »

« Tous les week-ends ou presque », le couple est l'invité de foires commerciales, de portes ouvertes ou de repas d'anciens : « C'est pas évident parce que j'ai une ferme à gérer mais ça nous dérange pas, les gens ont eu de la gaieté à nous regarder à la télé et on se prend aussi du bonheur. »

Le Normand, qui n'a pas d'agent pour négocier ses déplacements commerciaux, reconnaît « qu'il ne peut pas dire non ». Comme vendredi soir, lorsqu'une Lilloise est venue frapper à sa porte à 20 heures pour prendre une photo : « Il faisait nuit,

alors je l'ai fait entrer dans ma maison pour faire la photo. Après, elle a appelé son mari resté à Lille. J'ai discuté avec lui au téléphone, ça ne m'a pas gêné. Cet été, c'était plus difficile. Les gens venaient en camping-car dans ma ferme pour me prendre en photo mais c'est que j'ai les vaches à traire moi ! ».

Thierry a tout de même pris le temps de passer dernièrement dans l'émission « Top Chef » sur M6, tout en déclinant l'invitation de « Pékin express », « trop physique », et celle de Jean-Marc Morandini sur NRJ 12, « trop moqueur ».





## Cholet Basket, un favori méfiant à Boulogne/Mer

Cholet tentera de se qualifier pour les quarts de finale de la Coupe de France, ce soir à Boulogne.

**PAGES SPORT**

*Le Courrier de l'Ouest – Mardi 26 février 2013*

## Cholet, un favori méfiant sur la Côte d'Opale

**Cholet Basket est attendu de pied ferme par Boulogne-sur-Mer (Pro B) ce soir dans le Nord. Une place pour les quarts de finale est en jeu.**

Une équipe avertie en vaut-elle deux ? Si tel est le cas, Cholet Basket pourra fêter, ce soir, sa qualification pour les quarts de finale de la Coupe de France. Trois jours après leur succès à Boulazac, la lanterne rouge de Pro A (86-75), les Choletais affichent en effet une méfiance non feinte à l'heure d'aller défier le 7<sup>e</sup> de Pro B sur son parquet. « *C'est un match coupe-gorge qui nous attend* », lance ainsi Carl Onâ-Embo en guise d'avertissement.

### Un duel Jaiteh - Gobert

Mais qu'ont donc à craindre les Choletais dans le Nord ? Primo. La fougue d'une équipe de Boulogne qui n'aura strictement rien à perdre. Au tour précédent, le coach nordiste Germain Castano avait ainsi avoué que la Coupe de France n'était pas la priorité du club avant l'affrontement face à Nancy. Un match plus tard, les Lorrains étaient éliminés, totalement dépassés (103-87) par les Boulonnais. Deuzio. En 16<sup>e</sup> de finale, Boulogne a donc passé 103 points au SLUC Nancy. Tout sauf un hasard pour la meilleure attaque de Pro B qui inscrit 89,9 points par match. Autant dire que la défense choletaise devra se montrer à la hauteur.

Tertio. Boulogne compte dans ses rangs une pépite nommée Mouhammadou Jaiteh qui pourrait filer en NBA cet été en compagnie de Rudy Gobert. Du haut de ses 2,08 m, le pivot boulonnais affiche des statistiques haut de gamme (15,4 points, 9,2 rebonds et 19,9 d'évaluation).

Son duel avec Gobert promet donc quelques étincelles.

Et pour bien comprendre que les Choletais ont raison de se méfier, rappelons que Boulogne a battu Nancy alors que Jaiteh était blessé, mais aussi et surtout que Marcus Goree, le métronome choletais, est au repos, histoire de soigner sa cuisse touchée à Boulazac. Voilà, sur le papier, Cholet est favori. Mais méfiant.

T. B.

### Les 8<sup>e</sup> de finale

Antibes (Pro B) - Roanne .....	20 h 00
Villeurbanne - Orléans .....	20 h 00
Sorgues (N1) - Bordeaux (Pro B) ..	20 h 00
Blois (N1) - Limoges .....	20 h 00
Evreux (Pro B) - Nanterre .....	20 h 00
Boulogne (Pro B) - Cholet .....	20 h 00
Lille (Pro B) - Strasbourg .....	20 h 00
Rouen (Pro B) - Paris-Levallois. ....	5 mars

Photo CO - Etienne LIZAMBARD



AJ Slaughter et les Choletais visent une place en quarts de finale.

## « Sans Marcus (Goree), il va falloir être encore plus solidaires »

Vaincre ou rentrer chez soi. C'est dans ce genre de match couperet que Cholet va pouvoir montrer s'il a du caractère. Trois jours après leur belle et convaincante victoire à Boulazac (75-86) les joueurs de Jean-Manuel Sousa arrivent à Boulogne-sur-Mer avec de l'ambition et l'étiquette de favori. Mais sans leur meilleur joueur cette saison, Marcus Goree. Une tuile, dont le coach maugeois se serait bien passé. « Ça fait un joueur en moins dans un effectif déjà réduit. Sans Marcus, il va falloir être encore plus solidaires. » Un effectif réduit dans lequel deux Espoirs, Morin et Faroux, feront une nouvelle fois leur apparition.

En face, se dresse une équipe difficile à manœuvrer, qui a été capable de battre Nancy au tour précédent. « Ils sont très offensifs, analyse l'entraîneur choletais, ils marquent beaucoup de points avec une équipe cohérente dans laquelle de nombreux joueurs viennent du centre de formation. » La prudence est de mise donc. « La coupe de France, ça donne toujours des matches difficiles, surtout face à une Pro B. »

D'autant plus que les joueurs de Boulogne, malgré leur défaite face à Reims ce week-end, sont prêts à recevoir une équipe choletaise qui vit une saison en demi-teinte. « Cholet ne va pas très bien. C'est le moment de les prendre. On ne va pas jouer pour faire de la figuration », lance Mouhammadou Jaiteh, le pivot boulonnais.

Dans une salle sans doute comble, CB jouera gros. Car la Coupe de France est un objectif avoué du club depuis le début de saison. Une sortie prématurée ferait désordre, après la déception de la non-qualification pour la Leaders Cup.

Si ce match, ils le préparent « comme les autres » confie Jean-Manuel Sousa, il n'en reste pas moins que pour donner un peu plus d'intérêt à la fin de saison et faire respecter la hiérarchie, la victoire est impérative.

N.Ma.

**Blessure.** Marcus Goree s'est blessé à la cuisse samedi, à Boulazac. Il devrait être absent au moins quinze jours.

**Coupe de France.** En cas de victoire

ce soir, CB affrontera le vainqueur du match Lille - Strasbourg le 5 mars prochain en quarts de finale. Si Strasbourg se qualifie, la rencontre aura lieu à la Meilleraie.

### Boulogne-sur-Mer - Cholet, ce soir, 20 h

Arbitres : MM. Mateus et Canet.

Salle Damremont

**Boulogne-sur-Mer** : 4. Rousselle, 8. Bigote, 9. Rowland, 12. Var, 14. Jaiteh.

**Remplaçants** : 5. Bah, 7. Le Pellec, 13. Cunningham, 17. Loum. **Absent** : 6.

McCray (genou). **Entraîneur** : Germain Castano.

**Cholet** : 8. Slaughter, 6. Jomby, 19. Souchu, 18. Bryant, 15. Gobert. **Remplaçants** : 7. Vebobe, 11. Morin, 14. Faroux, 16. Ona Embo, 20. Obasohan. **Absent** : 17. Goree (cuisse) **Entraîneur** : Jean-Manuel Sousa.

Ouest France – Mardi 26 février 2013

Rendez-vous le samedi 2 mars 2013  
à 20h00  
à la Meilleraie,  
Cholet Basket - ASVEL Lyon-Villeurbanne

Match Espoirs en lever de rideau à 17H



**TOUS  
ENSEMBLE**