



Newsletter 35

Lundi 21 Janvier 2013

Saison 2012/2013



1. REVUE DE PRESSE

➤ EQUIPE PRO

Le Havre - Cholet Basket
à 20h30
en direct ce soir sur Sport +

BASKET

Pro A (16^e journée)

Cholet jouera lundi soir au Havre

La 16^e journée de Pro A, la première de la phase retour, se déroule ce week-end. Cholet Basket jouera lundi soir au Havre. La

rencontre sera retransmise en direct à partir de 20 h 30 sur l'antenne de Sport +.

Pro A (16^e journée)

Cholet à la croisée des chemins

Cholet Basket affrontera Le Havre demain soir en clôture de la 16^e journée de Pro A.

« Je ne suis pas venu à Cholet pour jouer le maintien ». Cette phrase, l'entraîneur choletais Jean-Manuel Sousa l'a récemment fait sienne, histoire de faire comprendre que la mauvaise série actuelle de CB en championnat (une victoire lors des cinq dernières journées) ne peut et ne doit être que passagère. Cela tombe bien. Demain soir, au Havre, les Choletais auront l'occasion de prouver qu'ils valent mieux que la formation normande bien installée dans le trio de queue de la Pro A en compagnie de Poitiers et Boulazac. C'est même une obligation puisque les résultats d'hier soir ont à nouveau fait grossir le gros ventre mou de Pro A.

Le Havre - Cholet, lundi à 20 h 30 sur Sport +
Le classement de Pro A est en page précédente



Jean-Manuel Sousa.

Le Courrier de l'Ouest - Samedi 19 janvier 2013

Le Courrier de l'Ouest - Dimanche 20 janvier 2013

Basket

Cholet Basket se déplace au Havre avec l'étiquette du favori

CAHIER SPORT

Le Courrier de l'Ouest – Lundi 21 janvier 2013

Pourquoi CB va gagner ?

BASKET - Pro A. Mal en point en championnat, Cholet rend visite au Havre ce soir (20h30 sur Sport +). Une fois n'est pas coutume, les Choletais sont favoris. Voici pourquoi...



Cholet, La Meilleraie, samedi 12 janvier. « Puni » sur le banc de touche mardi dernier à Poitiers en Coupe de France, l'Américain Derrick Obasohan devra montrer de l'orgueil et de l'application pour aider CB à relever la tête en Pro A. Photo CO - Etienne LIZAMBARD.

Le Courrier de l'Ouest – Lundi 21 janvier 2013

1 Parce que Cholet bat Le Havre depuis 2007

Et un, et deux, et trois... et dix victoires à la suite. En Pro A, Cholet Basket a remporté ses dix dernières confrontations contre Le Havre, dont quatre aux Docks Océane. C'est bien simple, le dernier succès normand remonte au 20 octobre 2007 (79-65). À l'époque, Jean-Manuel Sousa dirigeait l'équipe espoir et assistait Christian Monschau sur le banc des pros. Sur le terrain, Le Havre comptait alors dans ses rangs une belle brochette de « Choletais » (Rudy Jomby, JK Edwards, Fabien Causeur) ainsi qu'un certain Ali Traoré.

2 Parce que c'est Le Havre

Jean-Manuel Sousa met en garde. « Le Havre, avec neuf joueurs, est performant à domicile. Le Mans et Chalon s'en sont aperçus ». C'est un fait, pour leurs deux dernières sorties chez eux, les Havrais ont fait chuter les Sarthois (89-83) puis poussé les champions

de France dans leurs derniers retranchements (52-68). Plus tôt dans la saison, ils ont aussi dominé Villeurbanne (81-77). « Dans ce championnat, il n'y a pas de petites équipes, tout le monde peut battre tout le monde. Il n'y a pas de hiérarchie, toutes les équipes travaillent bien. Il faut toutes les respecter ». Soit. Pour autant, Le Havre reste un candidat au maintien qui n'a gagné que cinq matches cette saison. Quant aux Choletais, s'ils veulent continuer à lorgner vers le Top 8 et les playoffs, impossible de penser à autre chose qu'à un succès face au Havre.

3 Parce qu'après Poitiers, il faut enchaîner

À Cholet, la défaite face à Paris-Levallois, synonyme de non qualification pour la Leaders Cup, a eu l'effet d'un gros coup sur la tête. Mais, depuis, les Choletais ont repris du poil de la bête en Coupe de France à Poitiers. Certes les Poitevins sont apparus bien faibles, mais il n'empêche. « Sur le plan mental, la victoire nous a

fait du bien. Il faut enchaîner, confirme Sousa.

Mais on est spécialiste dans l'inconstance : bien sur un match, moins bien le suivant. Quand on jouait à 7 pendant deux mois (Ndlr : avec les blessures de Vebobe et Gobert), il y a eu moins de défaillances, il y avait une assise collective mais on a tiré sur certains. On ne peut pas progresser si un ou deux ne sont pas au niveau physiquement ».

4 Parce que Sousa veut gagner chez lui

Jean-Manuel Sousa aura forcément le cœur un peu plus rythmé que d'habitude ce soir sur les coups de 20 h 30. « C'est certain, ce match ne sera pas comme les autres. On ne passe pas 21 ans dans un club sans avoir beaucoup de souvenirs, d'amis, dit-il. Ça va me faire drôle d'être dans le camp d'en face, mais je ne vais pas me tromper de vestiaires. Il y aura du plaisir avant, après aussi, mais pendant je vais tout faire pour gagner ».

5 Parce que Rudy Jomby va se ressaisir

1,8 point, 2 rebonds, 0,2 passe et 0,6 d'évaluation en 12 minutes. Telles sont les moyennes statistiques de Rudy Jomby depuis cinq rencontres, toutes compétitions confondues. À ce niveau-là, la catastrophe est industrielle et le doute clairement installé. Pour autant, Rudy Jomby est et reste un joueur de talent qui, avant d'avoir brillé avec Gravelines entre 2010 et 2012, avait été formé... au Havre. Un retour aux sources est donc toujours bon à prendre.

6 Parce que les naufrages sur Sport +, ça suffit

À la télé, l'offre basket est divisée en deux camps. D'un côté Sport + et la Pro A. De l'autre BeInSport et l'offre NBA. Si les Choletais veulent être « gentils » avec Sport +, ils seraient bien inspirés de montrer le vrai visage d'une équipe de basket. Tout le contraire, en somme, de ce qu'ils ont fait lors de leurs deux dernières prestations télévisées : à Gravelines (67-88) et au Mans (55-79).

Le Courrier de l'Ouest – Lundi 21 janvier 2013

PRO A						
Roanne - Chalon/Saône.....	53	-	65			
Boulazac - Le Mans	68	-	77			
Dijon - Nancy.....	72	-	62			
Limoges - Gravelines.....	80	-	91			
Nanterre - Poitiers.....	85	-	74			
Orléans - Villeurbanne.....	88	-	80			
Strasbourg - Paris-Levallois.....	88	-	73			
Le Havre - Cholet.....	Auj.	20h30				
	%G	J	G	P	p	c
1. Strasbourg.....	68,8	16	11	5	1216	1136
2. Le Mans.....	68,8	16	11	5	1151	1105
3. Gravelines.....	68,8	16	11	5	1278	1168
4. Chalon/Saône.....	62,5	16	10	6	1230	1182
5. Paris-Levallois.....	62,5	16	10	6	1339	1261
6. Villeurbanne.....	56,2	16	9	7	1219	1171
7. Orléans.....	50,0	16	8	8	1281	1274
8. Dijon.....	50,0	16	8	8	1105	1151
9. Cholet.....	46,7	15	7	8	1124	1134
10. Nancy.....	43,8	16	7	9	1191	1230
11. Roanne.....	43,8	16	7	9	1079	1069
12. Limoges.....	43,8	16	7	9	1122	1175
13. Nanterre.....	43,8	16	7	9	1228	1272
14. Le Havre.....	33,3	15	5	10	1094	1138
15. Poitiers.....	31,2	16	5	11	1141	1222
16. Boulazac.....	25,0	16	4	12	1105	1215

Le Courrier de l'Ouest – Lundi 21 janvier 2013

Cholet Basket à la relance au Havre



Après sa qualification en Coupe de France, Cholet doit désormais réagir en championnat, dès ce soir au Havre.

page 12

Ouest France – Lundi 21 janvier 2013

Cholet ne doit pas faire de sentiments au Havre

Pro A. Le Havre - Cholet, ce soir 20 h 30. Légèrement rassuré par son succès en coupe de France cette semaine à Poitiers, CB devra faire plus en Normandie pour prouver qu'il va dans la bonne direction.



Rudy Jombý s'apprête à retrouver un parquet qu'il connaît bien, lui qui a débuté sa carrière au Havre.

Ouest France – Lundi 21 janvier 2013

Recoller avec le bout du wagon de tête

Jean-Manuel Sousa, Marcus Goree, Karim Souchu, Rudy Jomby. Ils sont quatre Choletais à retrouver une salle qu'ils connaissent bien pour y avoir, à diverses périodes, défendu les couleurs havraises. « On l'aborde comme les autres mais avec une saveur particulière, confie Jean-Manuel Sousa. On ne peut occulter le passé. » Ça, c'est pour l'anecdote et il ne faut pas chercher plus loin donc. Pas de sentimentalisme ce soir. CB ne peut pas se le permettre s'il veut encore espérer accrocher le bon wagon, celui des huit premières places synonymes de play-offs en fin de saison. Une victoire et la troupe des Mauges recollerait avec Orléans et Dijon, respectivement 7 et 8^{es} de cette Pro A avec 8 succès, 8 défaites au compteur. Mais aussi, car il faut regarder un petit peu ce qui se passe derrière, une victoire et Cholet marquerait une petite rupture avec Nancy (10^e, 7 victoires, 9 revers). Voilà pour les enjeux comptables.

Le Havre, l'adversaire idéal ?

Il y a des adversaires plus faciles à aborder que d'autres. Est-ce le cas des Havrais ? En Normandie, le moral n'est pas au beau fixe puisque les joueurs d'Éric Bartecheky restent sur trois défaites consécutives contre Chalon, Paris-Levallois et Roanne. Le STB, actuellement 14^e (5 victoires pour 10 défaites), représente donc une proie facile pour les Choletais. En apparence seulement car la situation, même si elle s'est améliorée mardi avec la qualification en coupe de France à Poitiers (50-73), n'est pas toute rose sur le terrain du côté des Mauges. D'autant que l'opposition sera plus relevée ce soir en championnat contre une équipe ayant l'habitude de jouer sa survie parmi l'élite tous les week-ends en championnat. « Ils jouent bien au basket, se méfie

Sousa. Ils ont quand même battu Le Mans chez eux. À nous de confirmer notre victoire de Poitiers et surtout d'avancer collectivement. »

L'importance des rotations

Comme le soulignait Jean-Manuel Sousa à l'issue du match aller (71-62), Le Havre dispose d'un six majeur « qui joue très bien ensemble ». Mais après, l'effectif havrais, qui s'appuie principalement sur Bernard King et Vlad Moldoveanu, est plus que court. Cela s'était traduit à la Meilleraie par une victoire à l'usure, grâce à l'apport du banc. « Cholet, c'est 10 pros, 2 meneurs, 4 extérieurs, note un brin envieux Éric Bartecheky. Il y a de l'expérience, du physique. C'est une montagne par rapport à nous. Pour la franchir, il va falloir être bien équipé, tenir pendant 40 minutes. » À Jean-Manuel Sousa de répondre : « L'intensité défensive que nous allons mettre sera décisive. » Pour faire craquer cette équipe havraise, et espérer connaître pareille issue que lors de la dernière rencontre entre les deux formations.

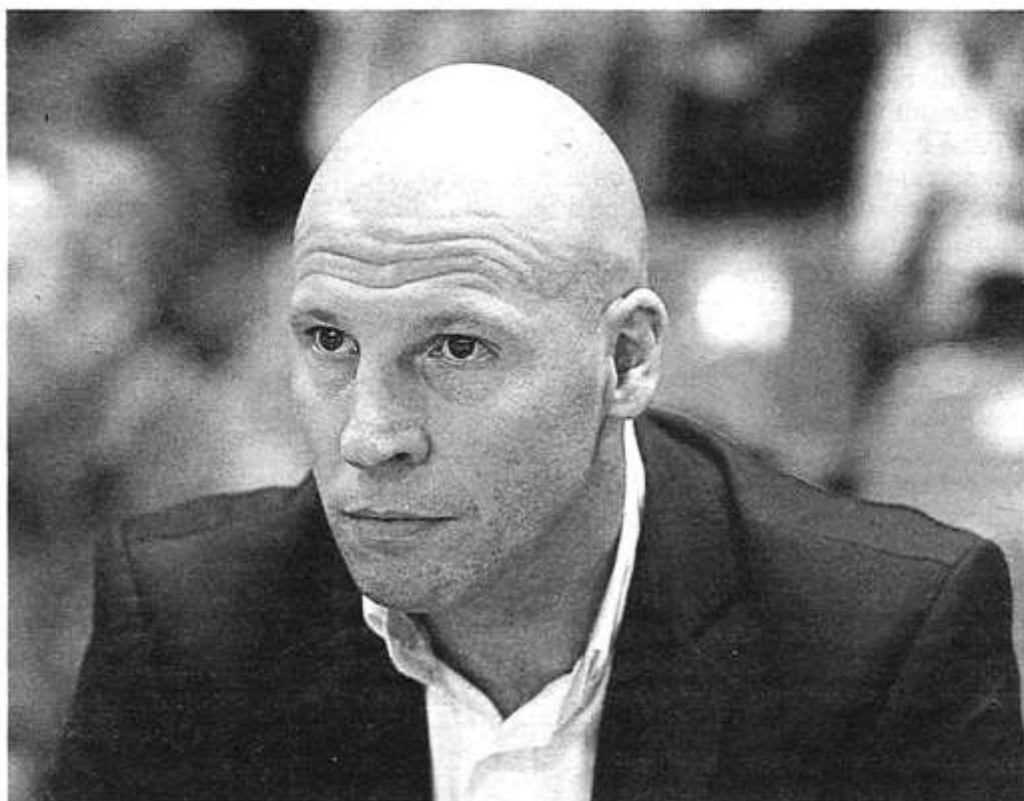
Valentin MARCINKOWSKI.

Le Havre - Cholet, ce soir 20 h 30 aux Docks Océane.

Arbitres : MM. Mortz, Millot et Pierre.

LE HAVRE. 4. Thompson, 9. Kouguère, 16. King, 15. Brown, 8. Moldoveanu. *Remplaçants* : 5. Sauter, 7. Pitard, 10. Fofana, 11. Ndoye, 13. Drouet, 14. Paschal, 20. Smith. *Entraîneur* : Éric Bartecheky. **CHOLET.** 16. Ona-Embo, 8. Slaughter, 19. Souchu, 17. Goree, 15. Gobert. *Remplaçants* : 5. Cingala-Mata, 6. Jomby, 7. Vébobé, 11. Pierce, 12. Morin, 14. Faroux, 18. Bryant, 20. Obasohan. *Entraîneur* : Jean-Manuel Sousa.

Éric Bartecheky : « Des liens se sont créés avec Jean-Manuel »



Éric Bartecheky fut pendant quatre saisons l'assistant de Jean-Manuel Sousa.

Quest France – Lundi 21 janvier 2013

Entretien

Éric Bartecheky, entraîneur du Havre.

Quels genres de relation entretenez-vous avec Jean-Manuel Sousa ?

J'ai travaillé avec lui durant quatre saisons en tant qu'adjoint. Et c'est vrai que lors de notre dernière année en commun, nous étions parvenus à obtenir une très bonne complicité professionnelle, en dehors du boulot également. Des liens se sont créés.

Affronter quelqu'un qu'on connaît par cœur, ça doit forcément influencer votre manière de préparer le match ?

Non. Cette remarque est valable pour ceux qui observent ça de l'extérieur. Le retour au Havre de Jean-Manuel Sousa, le paramètre existe. Mais honnêtement, nous sommes concentrés sur le terrain et il y a de quoi faire ! L'objectif, c'est le maintien.

Est-ce que vous pouvez mesurer l'impact de son passage au club ?

Il a eu des succès en tant que joueur avec le passage de l'équipe de la N2 à la Pro A où ce fut un des artisans majeurs de l'accession à l'élite. Au centre de formation, il a sorti de nombreux

jeunes : Jomby, Causeur, Sy, Mahinmi... Et je mesure également aujourd'hui à quel point il a été efficace avec l'équipe première. Quand j'étais son adjoint, je me rendais compte à quel point il était difficile de maintenir le club en Pro A dans un contexte si particulier, avec peu de moyens. Mais ça, on en prend vraiment conscience quand on rentre dans la fonction. Il a été costaud car ce n'est pas simple de le vivre au quotidien. Donc chapeau !

Comment le décririez-vous, car personne ne le connaît vraiment à Cholet où il communique peu avec l'extérieur ?

Je vois ce que vous voulez dire mais au quotidien, il renvoie une autre image. Quand on le connaît, il est bien plus détendu. Ce n'est peut-être pas quelqu'un qui communique beaucoup mais c'est son côté compétiteur. Et quand ça ne fonctionne pas comme il le souhaite, il peut apparaître comme plus renfermé.

Cholet connaît des difficultés cette saison. Comment jugez-vous son parcours ?

Ils n'ont pas été du Last 16 d'Eurocoupe, idem pour la Leader's Cup. Il ne manque pas grand-chose à chaque fois. Ce championnat est encore long et ce n'est facile pour personne. S'ils avaient gagné un ou deux matches de plus, la donne aurait été changée. Ils seraient en haut et tout le monde dirait aujourd'hui que c'est super ! Il reste encore 15 matches, il y a de la place pour CB en haut.

Recueilli par V.M.

Quest France – Lundi 21 janvier 2013

Mondial basket

Le décompte de l'édition 2013 du Cholet mondial

basket sera donné ce dimanche sur une horloge Bodet géante. Le tournoi junior, qui réunit des équipes du monde entier, se déroulera du 29 mars au 1^{er} avril. Le parrain 2013 sera le joueur de Cholet-basket, Luc-Arthur Vébobe.

Ouest France – Samedi 19 janvier 2013

On en parle

Le lancement du Cholet Mondial Bodet

Le lancement officiel du Cholet Mondial Bodet Basket-Ball a lieu ce dimanche à 15 h 30 à la Jeune France. Le parrain de l'édition 2013, Luc-Arthur Vebobe (photo), retenu, sera remplacé pour l'ouverture du tournoi par Cédric Ferchaud. Quatre équipes étrangères ont validé leur participation au tournoi : Toronto (Canada), Lance Live Esportes (Brésil) Bayern Munich (Allemagne) et Eiffel Towers Acamedy (Pays-Bas). L'édition 2013 se déroulera du 29 mars au 1^{er} avril.



Le Courrier de l'Ouest – Samedi 20 janvier 2013

Mondial basket : le décompte est lancé

La cérémonie d'ouverture du Cholet Mondial Bodet basketball a eu lieu hier. Le tournoi se déroulera du 29 mars au 1^{er} avril.



Le match de gala opposait hier les filles de la Jeune France à celles de l'Union Pays Olonne, en régionale 2.

Parrain officiel et parrain pigiste

Alors que le parrain de cette édition, Luc-Arthur Vebobe, joueur de Cholet-basket, était annoncé, c'est finalement Cédric Ferchaud, ex-joueur de la compétition en 1997 et parrain en 2006, qui était présent hier, à la cérémonie officielle d'ouverture du tournoi, à la Jeune France. « Cédric a gentiment accepté de remplacer Luc-Arthur Vebobe, retenu au Havre », explique Antoine Rivereau, président du Cholet Mondial Bodet basketball. En effet, le joueur de CB joue ce lundi soir un match initialement prévu samedi, mais différé pour des questions de retransmission télé. Mais « Luc-Arthur Vebobe reste évidemment le parrain » de la compétition.

68 jours avant le jour J

Le décompte de cette 32^e édition a été donné hier sur une horloge Bodet géante. Le tournoi aura lieu du 29 mars au 1^{er} avril. « On a voulu marquer le coup, avec une journée festive », souligne Antoine Rivereau. Remise officielle des t-shirts

de l'épreuve, concours de lancers-francs entre les jeunes du club et Cédric Ferchaud, et galette des Rois de la section basket de la J.-F., ont ainsi animé l'après-midi.

Un tournoi « très international »

Dix équipes participantes sont connues, pour l'instant : l'Élan Chalon, Le Mans Sarthe basket, Cholet-basket ; Sluc Nancy (France) ; Lance Livres Esportes (Brésil) ; Bayern de Munich (Allemagne) ; Toronto United Ballers (Canada) ; Eiffel Towers Academy (Pays Bas) ; BC Torrejon (Espagne).

Il manque encore deux équipes (d'Italie, et de Serbie, de Slovénie ou de Croatie, à déterminer), mais d'ores et déjà, Antoine Rivereau s'est dit « satisfait de la diversité des pays représentés. C'est un tournoi très international ». Ce renouvellement, « c'est notre point fort, c'est aussi notre difficulté, puisqu'il faut remettre en cause le plateau du tournoi ». Cette année, un tiers des équipes participe pour la première fois au Mondial.

2. DES NOUVELLES DE

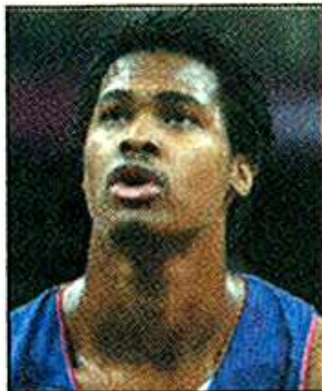
➤ MICKAËL GELABALE

NBA : Mickaël Gelabale, qui avait quitté la Ligue américaine il y a cinq ans, a signé avec Minnesota.

Ouest France – Samedi 19 janvier 2013

Gelabale à Minnesota, c'est fait

MICKAËL GELABALE (*notre photo*) sera bien un joueur des Minnesota Timberwolves. Aucune précision n'a filtré sur la teneur du contrat, mais l'ailier de l'équipe de France (2,01 m, 29 ans) a trouvé un accord avec le club NBA, qui n'a pas renouvelé le bail de Lazar Hayward pour faire de la place au Guadeloupéen. L'ancien joueur de Valence tentera sa deuxième aventure NBA après avoir disputé 109 matches avec les Seattle Sonics entre 2006 et 2008 (4,5 points et 2,1 rebonds). Il a déjà reçu le soutien d'un compatriote,



Ronny Turiaf, de passage à Minneapolis avec les Clippers : « *Il mérite d'être dans cette Ligue. Les gens veulent toujours vous ranger dans une boîte, mais Mickaël est un basketteur. Il n'est pas seulement un défenseur, il peut marquer. Il fera tout ce qu'il doit faire pour aider son équipe à gagner.* »

Gelabale pourrait effectuer ses débuts contre Houston la nuit prochaine. Il est le sixième joueur étranger de l'effectif des Wolves, mais aussi le treizième Français en NBA, cette saison. Un record. – O. Ph.

L'Équipe – Samedi 19 janvier 2013

Gelabale comme un loup

Cinq ans après son dernier match en NBA, le Français, venu pour dix jours, a effectué un retour tonitruant avec les Minnesota Timberwolves.

« **J'ATTENDAIS** ça depuis cinq ans. » Mickaël Gelabale n'a pas manqué son retour en NBA avec Minnesota. Depuis une rupture des ligaments croisés du genou droit en mars 2008 qui mit un terme à un premier passage mitigé – deux saisons et 139 matches (4,4 pts) avec les Seattle SuperSonics avec une utilisation fluctuante –, l'arrière-ailier des Bleus (29 ans) guettait avec insistance une deuxième chance.

Il l'a obtenue et parfaitement honorée samedi soir en jouant au pied levé le pompier de service pour les Timberwolves, accablés depuis quelque temps par une cascade de pépinières, entre les blessés de joueurs majeurs comme Kevin Love, Nikola Pekovic et Alexey Shveco, ou Brandon Roy, et l'irresponsabilité de l'entraîneur, Rick Adelman, au chevet de son épouse et remplacé temporairement par son assistant, Terry Porter.

Appelé en fin de semaine par la franchise de Minneapolis pour un contrat de dix jours, Gelabale (2 m) a enfilé un maillot frappé du 15, son numéro fétiche, un short et des chaussures et, sans davantage d'entraînement qu'une simple

séance de tirs, il a largement participé avec sa fluidité coutumière au succès de sa nouvelle équipe face aux Houston Rockets (92-79), inscrivant dix des onze points dans le dernier quart-temps (21 minutes, 3 sur 6 aux tirs, 5 lancers sur 7, 4 rebonds), dont trois paniers pleins d'assurance, sur des services palaces de Ricky Rubio.

Treize Français en NBA, nouveau record

« Il m'a rendu les choses plus faciles », confirmait le Guadeloupéen au sujet du meneur espagnol. Gelabale a aussi participé à la neutralisation de la star des Rockets, James Harden (5 sur 18 aux tirs, 4 balles perdues). « En première mi-temps, j'observais le jeu pour savoir comment l'équipe jouait. En deuxième, ce fut plus sympa. »

Intérimaire du circuit européen depuis son départ de l'ASVEL en 2011, Gelabale a cette faculté permanente de s'adapter au niveau et à son environnement. L'an dernier, il fut précieux dans la victoire finale du Khimk Moscou en Eurocoupe. Cet automne, à Cedevisa Zagreb, il fit quelques jolis cartons

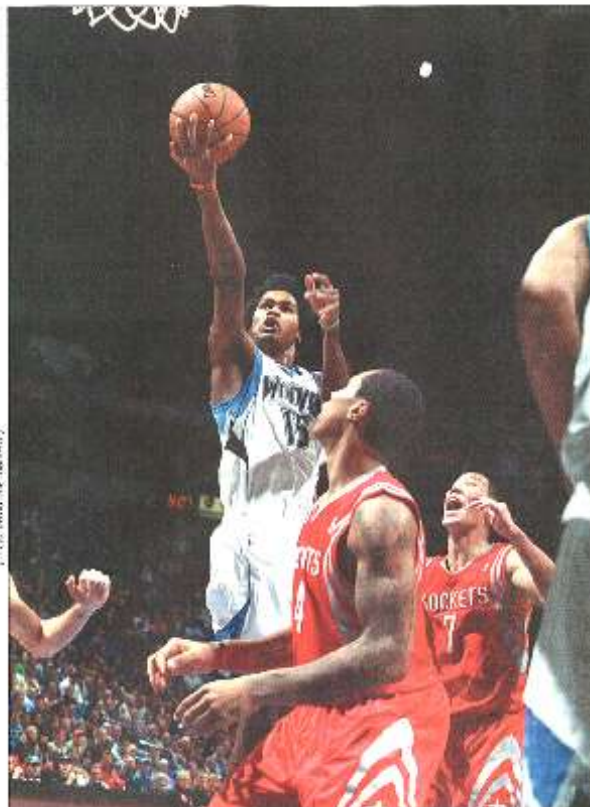
en Euroleague. Et son arrivée à Valence le mois dernier a été convaincante (11 pts de moyenne). Au point de l'inviter pendant les fêtes à offrir par e-mail ses services aux trente franchises NBA. « En France, en Russie, en Espagne, je ne pensais qu'à une seule chose : revenir », rappelait-il samedi dans le *Minneapolis Star Tribune*.

À la recherche pressée de renforts, David Kahn, le président des Wolves, a alors contacté Tony Parker et Nicolas Batum qui ont aussitôt recommandé leur coéquipier des Bleus. Reste à savoir si ces dix jours (avec quatre matches prévus d'ici à samedi) seront prolongés. A défaut, l'ancien MVP Français de la Pro A (2011) reviendrait au bercail espagnol.

Pour quelques mois ou pour quelques jours, le contingent tricolore dans la grande ligue a atteint un nombre record (13 joueurs sous contrat) et le cinq majeur de l'équipe de France vice-championne d'Europe 2011 (Parker, Gelabale, Batum, Diaw, Noah) est désormais 100 % made in NBA.

ARNAUD LECOMTE

MINNEAPOLIS (Minnesota), TARGET CENTER, 19 JANVIER 2013.– Mickaël Gelabale a inscrit onze points contre Houston pour son retour en NBA.



3. TRANSPORTS RAUD, PARTENAIRE DU CHOLET BASKET ENTREPRISE



Dans le bassin choletais, les métiers qui recrutent

Dans l'industrie, la restauration ou le transport... des métiers sont en tension. Ils souffrent d'une mauvaise image ou de contraintes particulières. Pourtant, ces postes méritent le coup d'œil des demandeurs d'emploi.



Les besoins sont récurrents, principalement chez les infirmiers et les aides-soignantes (en haut à gauche). De même, l'hôtellerie-restauration est un secteur qui continue de recruter en CDI (en bas). Jean-François Raud, patron de l'entreprise de transport du même nom, a embauché 50 personnes en 2012 (à droite).

Ouest France – Samedi 19 janvier 2013

Industrie

C'est un secteur qui a souffert de la crise depuis 2008. Son image, « **liée à la perte d'emploi** », a aussi pâti, constate le chef du service statistiques de Pôle emploi, Hervé Bonnet. Mais si « **le nombre de salariés diminue, c'est un secteur qui recrute encore. Il y a des entreprises qui se portent bien, notamment dans le Choletais** ». Le territoire compte près de 500 établissements et 15 570 salariés.

Et chaque année, Pôle emploi y propose 1 000 offres de travail. « **Quand une entreprise industrielle vient nous voir pour des postes de conduite d'équipement d'usinage, de soudeur, de maintenance industrielle, nous avons des difficultés à positionner des candidats. Ce sont des métiers en tension. Pour la maintenance industrielle par exemple, on avait reçu 103 offres. En face, on avait 37 demandeurs d'emploi. Le différentiel est donc très important.** »

Mode

La ville de Cholet a l'avantage de posséder, avec le lycée de la Mode, un établissement qui « **approvisionne en compétences** » les entreprises du secteur, indique Hervé Bonnet. Sans oublier les organisations professionnelles de la filière mode, très efficaces.

Un nouveau dispositif, appelé Transfaire, a ainsi été mis en œuvre, dans le but de transférer les compétences des salariés proches du départ à la retraite, aux futurs employés. Comme s'en inquiétait l'an dernier, le délégué général de l'organisation professionnelle Mode Grand Ouest, Laurent Vandendor : « **La profession va perdre 20 % de ses effectifs en cinq ans.** » Les 100 premiers accompagnements faits à ce jour ont conduit à 85 % d'embauche. En 2013, 400 emplois sont à pourvoir dans la région Ouest.

Transport et logistique

C'est une particularité des Mauges. A Saint-Christophe-du-Bois, près de Cholet, l'entreprise de Jean-François Raud est en plein développement. Cinquante personnes ont été recrutées en 2012.

A noter qu'en partenariat avec Pôle emploi, « **un système de formation – la préparation opérationnelle à l'emploi (POE) – permet aux demandeurs d'emploi d'accéder aux permis et aux titres de transport** », souligne Hervé Bonnet. Le bassin choletais affiche 99 établissements et 2 100 salariés. Pôle emploi collecte une centaine d'offres d'emploi par an.

Santé et action sociale

Les besoins sont « **récurrents** », précise Hervé Bonnet, principalement chez les infirmiers et les aides-soignantes. « **Les médecins-salariés dans les maisons de retraite** » sont très demandés, tout comme « **certains profils d'infirmiers, dans les Ehpad** ». Concernant l'action sociale, l'aide à domicile est un métier en tension. Le territoire choletais compte 223 établissements et 3 400 salariés dans l'emploi privé. Dans le secteur public, 475 offres d'emploi ont été collectées.

Hôtellerie-restauration

C'est « **un secteur qui embauche en CDI** », rappelle Hervé Bonnet. 205 établissements et 1 300 salariés ont été comptabilisés sur le territoire. 650 offres d'emploi par an ont été recensées.

Téléconseil et télévente

Les besoins sont flagrants. A Cholet, le secteur propose 80 offres d'emploi par an (dont 60 CDI). Parmi ces offres, « **les horaires de travail sont atypiques, il faut travailler le soir ou au moins le samedi, mais 60 % des offres sont des temps pleins** ».

Christian MEAS.



**TOUS
ENSEMBLE**

Prochain match de championnat
ce soir

Le Havre - Cholet Basket
à 20h30
en direct sur Sport +

Rendez-vous le samedi 26 janvier à 20h
à la Meilleraie,
Cholet Basket - Limoges.

Match des Espoirs à 17h