



# Newsletter 23

Mardi 23 décembre 2014 / Saison 2014-2015



LES COLLECTIVITÉS



LES PARTENAIRES "PREMIUM"



LES PARTENAIRES MAJEURS



LES INSTITUTIONS



## 1. RESULTATS :

### EQUIPE PRO :

- PAU-LACQ-ORTHEZ - CHOLET BASKET : 92-81

### EQUIPE ESPOIRS :

- PAU-LACQ-ORTHEZ - CHOLET BASKET : 82-86

## 2. REVUE DE PRESSE

- EQUIPE PRO  
PAU-LACQ-ORTHEZ - CHOLET BASKET

**Cholet Basket n'a pas tenu  
la distance à Pau (92-81)**

**PAGES SPORT**

*Le Courrier de l'Ouest – Samedi 20 décembre 2014*

# Cholet se laisse déborder

Les Choletais, qui avaient le succès en vue dans le Béarn, ont explosé dans les dernières minutes. L'arbitrage et l'individualisme de certains sont mis en cause par le coach Laurent Buffard, très en colère.



**Pau, Palais des Sports, hier.** Cholet était dans le match avant la deuxième faute anti-sportive de Paul Delaney à quatre minutes de la fin de la rencontre. Pour CB, aucun doute possible, cette faute a été le tournant du match. Photo PQR/SUD OUEST/David Le Deodic.

PAU-ORTHEZ	92
CHOLET	81

Pierre-Yves CROIX, envoyé spécial  
pierre-yves.croix@courrier-ouest.com

Paul Delaney aurait-il dû être sanctionné d'une deuxième faute anti-sportive - synonyme d'exclusion - à quatre minutes du terme ? Selon les protagonistes, les réponses divergent, mais une chose semble acquise : la sortie du meneur choletais a sans doute fait basculer la rencontre. « Bien sûr que c'est le tournant », confirme son coéquipier et capitaine Jonathan Rousselle. « Quand Paul sort, on avait le match en main, et on l'a laissé filer dans la foulée. »

Quand Delaney est exclu, Cholet mène effectivement de 6 points (73-79, 36<sup>e</sup>). Quatre minutes plus tard, Pau-Orthez célèbre sa cinquième victoire de la saison, avec 11 points d'avance. « Ca change tout, d'autant qu'il n'y a jamais anti-sportive », pestait après coup Laurent Buffard. « Pour moi, c'est une faute professionnelle des arbitres. Sortez-leur Dillard, à Pau, et vous verrez ce que ça change ! ». De fait, sans leur meneur américain, les Béarnais n'auraient jamais gagné cette rencontre. Excellent tout

au long du match, Kevin Dillard a littéralement pris feu après la sortie de son vis-à-vis, signant 10 de ses 27 points dans les quatre dernières minutes. « Les arbitres ont pris une décision, et je la respecte, même si je ne suis pas d'accord avec eux. Et tout ce que je peux dire, c'est que c'est la première fois de ma carrière qu'on me siffle deux anti-sportives dans le même match », commentait de son côté Delaney. « En tout cas, oui, que cette décision a une vraie influence sur l'issue du match. »

## L'avenir d'English dans les Mauges s'obscurcit

Cholet, toutefois, ne devra pas s'accrocher à l'arbitrage comme seule excuse de sa faillite paloise. Les joueurs des Mauges ont en effet eu de la peine à l'allumage (11-4, 4<sup>e</sup>, puis 25-14, 8<sup>e</sup>). Ils ont su s'accrocher jusqu'à la pause, atteinte avec seulement 6 longueurs de retard (48-42), puis, sous l'impulsion d'un Minnerath très adroit (23 points, 10/13 au shoot), prendre la main pour la première fois à la 22<sup>e</sup> minute (48-49). Ils allaient la garder jusqu'à cette fameuse anti-sportive, après laquelle ils concédaient un 8-0. « C'est vrai,

on a fait n'importe quoi dans cette fin de match. Avec 22 balles perdues au compteur, ça devient très difficile de gagner un match », admet Laurent Buffard, avant de pointer, après l'arbitrage, l'autre coupable du soir. « Il y a des mecs qui jouent pour leur gueule, et ça, ça me gonfle. Ceux-là, ils vont rester sur le banc. » Un regard à la feuille de stats suffit à trouver le nom du joueur incriminé : Kim English, auteur d'une

partie vraiment décevante, avec notamment des choix de shoots très contestables (1/11). « Kim English, faut qu'il arrête, là, ou qu'il se mette au badminton », ajoute Buffard. L'Américain, recruté comme joker médical de Cedrick Banks, n'a pour l'instant signé que jusqu'à fin décembre. Son temps dans les Mauges semble un peu plus compté ce matin...

## PAU-LACQ-ORTHEZ

92-81

CHOLET

	Min	Pts	Tirs	3pts	Lf	Ro-Rd	Pd	Ev.
Bokolo	11'	0	0/2	0/0	0/0	0-2	5	7
Bronchard	12'	4	2/3	0/0	0/0	0-0	1	4
Cain	17'	2	1/1	0/0	0/2	0-4	0	4
Denave	22'	7	2/5	1/2	2/2	0-2	5	12
Dillard	29'	27	3/7	0/0	0/0	0-0	4	27
Driss	17'	8	2/3	2/3	2/2	1-1	0	11
Ere	16'	3	1/4	1/2	0/0	0-4	0	2
Robinson	28'	20	9/15	2/5	0/0	2-4	1	17
Simonovic	25'	15	6/17	2/7	1/2	2-1	2	8
Sylla	23'	6	2/3	0/0	2/2	1-2	1	11
<b>Total</b>	<b>200</b>	<b>92</b>	<b>37/70</b>	<b>11/26</b>	<b>7/10</b>	<b>6-20</b>	<b>19</b>	

Entraîneur(s) : Claude Bergeaud

Les Quarts-Temps : (27-19, 21-23, 15-26, 29-13)

Arbitrage de : MM. Salle : Palais des Sports (Pau)

	Min	Pts	Tirs	3pts	Lf	Ro-Rd	Pd	Ev.
De Jong	21'	10	3/7	0/0	4/4	4-2	1	13
Delaney	32'	11	4/7	0/1	3/4	0-3	3	17
English	20'	6	1/11	1/5	3/4	2-5	4	3
Jomby	17'	8	3/8	2/5	0/0	1-3	0	5
Minnerath	27'	23	3/5	0/0	0-2	1	22	
Morin	4'	0	0/1	0/0	0/0	0-0	0	0
Oliver	26'	10	5/7	0/2	0/0	2-3	1	12
Peacock	28'	10	4/9	0/1	2/2	3-5	1	9
Rousselle	25'	3	1/4	1/2	0/0	0-3	5	6
<b>Total</b>	<b>200</b>	<b>81</b>	<b>31/67</b>	<b>7/21</b>	<b>12/14</b>	<b>12-26</b>	<b>16</b>	<b>87</b>

Entraîneur(s) : Laurent Buffard

Spectateurs : 4000

# « Dillard a évidemment fait basculer la rencontre »

**Laurent Buffard**  
(entraîneur de Cholet) :

« Je suis furieux vis-à-vis de l'arbitrage. Ce n'est pas possible de prendre une telle décision. Ca n'excuse pas tout, mais... C'est dommage car nous avons très bien joué pendant 35 minutes. »

**Claude Bergeaud**  
(entraîneur de Pau-Orthez) :

« Les mouches ont changé d'âne. Cholet vient de subir ce que nous avons subi lors de la plupart de nos matchs, à savoir se faire doubler dans les derniers instants. Je suis très heureux pour l'équipe même si défensivement, nous n'étions pas du tout dans les clous. Nous n'avons jamais su stopper leur vitesse. Mais finalement, nous avons su arracher ce succès. »

**Jonathan Rousselle**  
(capitaine de Cholet) :

« Dillard a évidemment fait basculer la rencontre pour Pau. Il a tout changé. Au Mans, il n'avait pas du tout livré ce genre de prestation, et ça change évidemment les données. Qu'il y ait faute ou pas sur Paul (Delaney), nous aurions dû garder le contrôle du match. Nous n'avons

pas fait le job jusqu'au bout. C'est d'autant plus regrettable parce que c'était un match très important par rapport à la qualification en Leaders cup. »

**Kevin Dillard**  
(meneur de Pau-Orthez) :

« Nous avons fait un bon match, et nous obtenons une victoire extrêmement importante, qui peut nous

mettre sur de bons rails. J'ai le sentiment d'avoir réussi un bon match, mais c'est aussi parce que je travaille dur pendant l'été que j'ai acquis cette confiance en moi. Nous avions besoin de ce succès. »

**Paul Delaney**  
(joueur de Cholet) :

« Dillard est un très bon joueur et il a réussi un gros match. Mais jusqu'à

ma sortie, j'ai le sentiment que nous avions réussi à le contrôler. Défensivement, nous avons bien géré le match, et avant ce final, nous étions sur un bon rythme. C'est une grosse déception. »

**Les espoirs : Cholet a dominé Pau-Orthez 86-82.**

## PRO A

Le Havre - Nanterre.....	79 - 105
Pau-Lacq-Orthez - Cholet.....	92 - 81
Bourg-en-Bresse - Le Mans.....	Auj. 20h
Dijon - Orléans.....	Auj. 20h
Gravelines - Nancy.....	Auj. 20h
Paris-Levallois - Boulogne/Mer.....	Auj. 20h
Rouen - Chalons/Saône.....	Auj. 20h
Strasbourg - Châlons-Reims.....	Auj. 20h
Villeurbanne - Limoges.....	Auj. 18h45

	%G	J	G	P	p	c
1. Limoges.....	91,7	12	11	1	956	812
2. Strasbourg.....	91,7	12	11	1	884	750
3. Nanterre.....	76,9	13	10	3	1084	948
4. Gravelines.....	58,3	12	7	5	949	905
5. Rouen.....	58,3	12	7	5	830	886
6. Dijon.....	58,3	12	7	5	940	899
7. Chalons/Saône.....	50,0	12	6	6	875	884
8. Paris-Levallois.....	50,0	12	6	6	902	905
9. Le Mans.....	50,0	12	6	6	887	876
10. Nancy.....	50,0	12	6	6	888	897
11. Villeurbanne.....	50,0	12	6	6	883	841
12. Cholet.....	46,2	13	6	7	1051	1033
13. Le Havre.....	38,5	13	5	8	989	1004
14. Pau-Lacq-Orthez.....	38,5	13	5	8	964	1034
15. Châlons-Reims.....	33,3	12	4	8	889	921
16. Orléans.....	33,3	12	4	8	873	969
17. Bourg-en-Bresse.....	16,7	12	2	10	903	1002
18. Boulogne/Mer.....	8,3	12	1	11	889	1050



**Pau, Palais des Sports, hier. Jonathan Rousselle et Cholet ont perdu un match important pour la qualification en Leaders cup.**

Le Courrier de l'Ouest - Samedi 20 décembre 2014

# Cholet : coup d'arrêt sur un coup de sifflet

**Pro A. Pau-Lacq-Orthez - Cholet : 92-81.** Capables du meilleur comme du pire, les Choletais ont payé cher leur inconstance.

**Pau**  
De notre envoyé spécial

Aux portes des Pyrénées, les Choletais l'auront donc joué façon montagnes russes. En brillant surtout par leur inconstance, hier soir, face à Pau-Lacq-Orthez.

Comme trop souvent avec CB, le diesel avait du mal à chauffer lors des premières possessions. Ancien de la maison, Robinson s'en amusait en inscrivant les 6 premiers points paalois. Derrière, comme Delaney était pris par la patrouille pour une antipartive, Cholet démarrait son match avec un 9-2 dans la musette !

Un faux départ que les hommes de Buffard effaçaient en mettant du rythme, et grâce à quelques bons ballons distillés sous le panier (14-14, 5'). Seulement, les Choletais sont définitivement adeptes de la méthode « un pas en avant, deux en arrière ».

De nouveau donc, la défense des Mauges s'oubliait sur plusieurs possessions. L'Élan Béarnais en profitait pour enquiller quatre tirs primés d'affilée et refaire le break : 25-14 à la 8', puis 27-19 à la fin du premier quart. À l'image d'un Kim English dépassé, Cholet vivait un début de match bien laborieux.

Pau montrait plus d'allant, plus de talent même. Dans le 2<sup>e</sup> acte d'ailleurs, le show Dillard faisait des dégâts. Le meneur US remportait tous ses un contre un et inscrivait 8 points de suite (38-27, 15'). En fait,

Cholet ne sumageait vraiment qu'au rebond, avant petit à petit, de mettre sa défense au diapason. Moins de paniers faciles, plus d'agressivité : Rousselle et sa bande se réveillaient avant la pause et réduisaient l'écart à -6 (48-42, 20').

## Delaney à la faute...

Un nouveau match pouvait commencer. Et, cette fois, le train choletais était à l'heure avec un 7-0 dès la reprise (48-49, 22'). Plus question de laisser l'Élan Béarnais arranger les débats à sa sauce. Minnerath montrait les muscles et c'est tout CB qui faisait preuve, enfin, d'une réelle agressivité. Le ballon vivait, il y avait de l'adresse et une alternance judicieuse entre jeu intérieur et extérieur. La troupe de Laurent Buffard mettait alors tous les ingrédients d'un bon match de basket et parvenait à prendre ses distances (52-59, 25'). Oliver, Jomby, Delaney, De Jong : chacun apportait sa pierre à l'édifice et les Choletais abordaient le dernier acte avec 5 points d'avance (63-68, 30'). Un 4<sup>e</sup> quart qu'ils attaquaient tambour battant, en mettant le feu à Pau-Lacq-Orthez, privé de panier pendant trois minutes (63-72, 33').

De Jong pour la première couche, Delaney pour la deuxième : les Choletais s'offraient même deux gros contres d'affilée, envoyés comme un message aux hommes de Claude Bergeaud.

C'est du moins ce que le Palais des

Sports de Pau croyait. Mais les Pyrénéens ont fait preuve d'orgueil. Et ont profité d'une 2<sup>e</sup> antipartive sifflée contre Delaney pour renverser totalement la vapeur.

Le meneur de CB sorti, c'est celui de Pau qui a repris son festival à trois points pour ramener son équipe, et même la remettre aux commandes (81-79, 37'). C'en était trop pour Cholet qui craquait...

Laurent Buffard, lui, était très en colère. À la fois contre English, particu-

lièrement mauvais hier, mais contre les arbitres surtout : « La faute de Delaney n'est pas justifiée et les arbitres nous enlèvent notre meneur à ce moment-là. C'est une grosse erreur, une faute professionnelle qui change tout le match. Parce qu'après, on ne peut plus tenir Dillard... »

Julien HIPPOCRATE.



Laurent Buffard et les Choletais ont regretté certaines décisions arbitrales.

# Cholet a montré trop de lacunes



Sud Ouest

page 12

Ouest France – Dimanche 21 décembre 2014

## Cholet Basket déçoit en soufflant le chaud et le froid

**Pro A. Pau-Lacq-Orthez - Cholet : 92-81.** Au cœur de la rencontre, CB a produit de belles séquences de jeu. Mais l'entame et la fin de match, la piètre prestation d'English et la disqualifiante de Delaney, ont plombé l'ensemble.

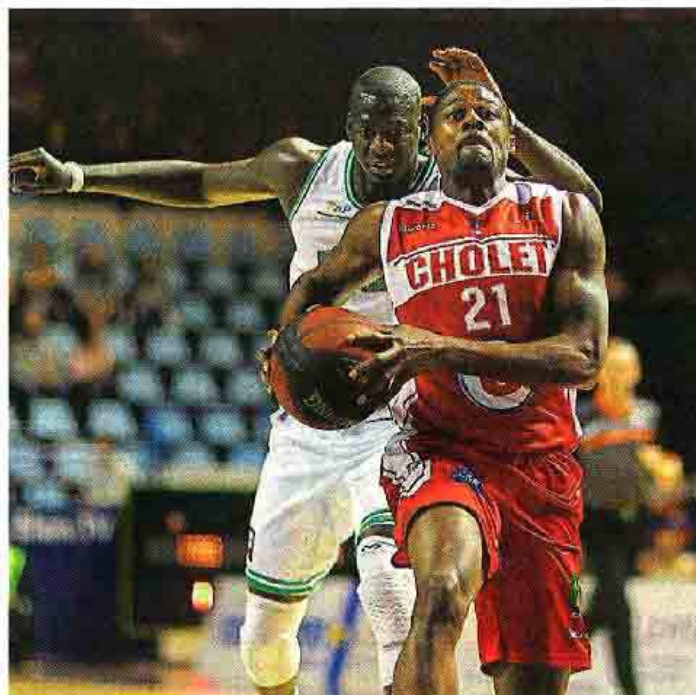
### Les antisportives de Delaney...

Laurent Buffard en est convaincu, c'est LE tournant du match. Quatrième quart-temps, il reste 4 minutes à jouer et Cholet Basket compte 6 points d'avance sur Pau-Orthez (73-79, 36'). Paul Delaney commet une faute : les arbitres la qualifient sévèrement d'antisportive. C'est la deuxième pour le meneur choletais, déjà pris bêtement par la patrouille en tout début de match. Disqualifiante donc et retour au vestiaire pour l'Américain qui totalisait alors 11 points, 3 passes, mais surtout 5 interceptions et un gros travail défensif.

Derrière, Driss transforme ses deux lancers, puis Dillard profite de l'absence de son compatriote pour y ajouter un trois points, puis un deuxième : 81-79, reste trois minutes, le vent vient de tourner... « Les arbitres ont pris une décision, souffle Paul Delaney. Que je sois d'accord ou pas, ça ne change rien, donc je la respecte. Mais c'est la première fois de ma carrière que l'on me siffle deux antisportives. Et cette décision a un impact réel sur la fin de match. » Indéniable, en effet. Sans Delaney sur le dos, Dillard a tranquillement repris son festival pour crucifier CB. « Les arbitres ont commis une grosse erreur, une faute professionnelle, s'énarve Laurent Buffard. Sans Delaney, ce n'est plus le même match ! »

### English vers la sortie ?

Laurent Buffard en colère, épisode deux. Après les arbitres, le coach s'en prend cette fois au pigiste médical de Codrick Banks. « Il y a des mecs qui jouent pour leur gueule, en pensant juste à leurs stats, et ça, ça me gonfle ! Ceux-



Drôle de soirée pour le Choletais Paul Delaney, exclu pour deux fautes antisportives. Une première dans sa carrière.

là, ils vont rester sur le banc », lance-t-il d'abord, sans nommer personne. Pas bien compliqué, toutefois, de démasquer le joueur concerné. Surtout lorsque l'un d'entre eux a pris 11 tirs, souvent à contretemps, et n'en a marqué qu'un seul ! Du coup, Buffard se lâche : « Kim

English, il faut qu'il arrête, ou qu'il joue au badminton ! »

C'est clair, le dernier arrivé à Cholet ne devrait pas faire de vieux os dans les Mauges. English n'a signé qu'un mois et on voit mal aujourd'hui pourquoi le club le prolongerait au-delà. « C'est encore

un peu tôt pour le dire, mais on se pose des questions, reconnaît Thierry Chevrier. Il faudra qu'il nous montre autre chose face à Rouen mardi. » Le manager général de CB est évidemment à l'affût d'une bonne opportunité pour le remplacer. « C'est notre devoir d'être en éveil », glisse-t-il simplement.

### Faut-il croire encore à la Leader's Cup ?

Cholet rêvait de tufoyer les sommets mais aura abandonné une partie de ses espoirs dans les Pyrénées. Désormais, dans le peloton fourni des prétendants à la Leader's Cup, Jonathan Rousselet et ses partenaires ne font clairement plus partie des candidats les plus crédibles. « Ça va être très compliqué, avoue Thierry Chevrier. Il faudrait passer par un trou de souris. »

Pour cela, CB doit gagner en constance, en régularité. Gagner à Rouen mardi, surtout. Les Choletais peuvent le faire. Ils sont capables de tout, du meilleur comme du pire, ils l'ont encore prouvé dans le Béarn vendredi. Le pire, ce sont de grosses sautes de concentration en défense encore. « On a fait n'importe quoi en fin de match, et de toute façon, on ne peut pas gagner en perdant 22 ballons. C'est impossible ! », peste le coach maugeois.

Laurent Buffard sait aussi que son équipe a du potentiel quand tout le monde accepte de faire les efforts pour la cause collective. Ce fut le cas entre la 15<sup>e</sup> et la 35<sup>e</sup> minute, en gros. Il faudra le faire de la première à la dernière seconde, mardi. CB n'a plus le choix.

Julien HIPPOCRATE.

Ouest France – Dimanche 21 décembre 2014

# Strasbourg perd son trône, Limoges premier de la classe

**Pro A.** Défaits par une surprenante équipe châlonnaise, les Alsaciens cèdent la première place à Limoges, vainqueurs de Villeurbanne. Larges victoires des Manceaux et des Parisiens.

## Le Havre - Nanterre..... 79-105

(23-30, 20-27, 12-23, 24-25).  
Arbitres : MM. Difallah, Lepercq et Peyridieu.  
PAU-ORTHEZ : Dillard (27), Robinson (20), Sylla (6), Simonovic (15), Driss (8), Denave (7), Bronchard (4), Ere (3), Cain (2).  
CHOLET : Oliver (10), Jomby (8), Rousselle (3), De Jong (10), Minnerath (23), Peacock (10), Delaney (11), English (6).  
VILLEURBANNE - Limoges ..... 74-83  
(26-19, 14-31, 21-18, 13-15).  
Arbitres : MM. Canet, Maestre et Milliot.  
VILLEURBANNE : Green (8), Jackson (15), Lighty (4), Nivins (6), Sy (9), Jean-Charles (8), Andersen (19), Chassang (5).  
LIMOGES : Smith (9), Westermann (10), Moerman (18), Curry (9), Plaisted (18), Tchicamboud (6), Camara (4), Zerbo (5), Boungou Colo (4).

## Pau-Orthez - Cholet ..... 92-81

(27-19, 21-23, 15-26, 29-13).  
Arbitres : MM. Bretagne, Hosselet et Lubienki.  
PAU-ORTHEZ : Dillard (27), Robinson (20), Sylla (6), Simonovic (15), Driss (8), Denave (7), Bronchard (4), Ere (3), Cain (2).  
CHOLET : Oliver (10), Jomby (8), Rousselle (3), De Jong (10), Minnerath (23), Peacock (10), Delaney (11), English (6).

## Villeurbanne - Limoges ..... 74-83

(26-19, 14-31, 21-18, 13-15).  
Arbitres : MM. Canet, Maestre et Milliot.  
VILLEURBANNE : Green (8), Jackson (15), Lighty (4), Nivins (6), Sy (9), Jean-Charles (8), Andersen (19), Chassang (5).  
LIMOGES : Smith (9), Westermann (10), Moerman (18), Curry (9), Plaisted (18), Tchicamboud (6), Camara (4), Zerbo (5), Boungou Colo (4).

## Bourg-en-Bresse - Le Mans ..... 65-87

(16-18, 17-21, 14-23, 18-25).  
Arbitres : MM. Bardera, Antiphon et Creton.  
BOURG-EN-BRESSE : Corre (4), Sanchez (5), Darnauzan (5), Roberts (7), Booker (23), Braud (6), Smith (2), Yango (4), Flowers (9).  
LE MANS : Ewing (9), Yarou (12), Ely (14), Turkylmaz (2), Lombahe-Kahudi (23), Beaubois (17), Ignerski (10).



Le Strasbourgeois Mickael Gelabale bloqué par le Châlonnais Mark Payne.

## Dijon - Orléans ..... 81-73

(25-15, 23-15, 17-20, 16-23).  
Arbitres : MM. Bourgeois, Collin et Mortz.  
DIJON : Moss (5), Mendy (8), Walker (19), Harris (12), Gray (15), Curti (2), Prenom (9), Alingue (2), Joseph (9).  
ORLÉANS : McAlarnay (5), Greene (13), Pellin (10), Harris (14), Noel (15), Raposo (7), Loum (2), Nix (7).

## Gravelines - Nancy ..... 66-71

(17-19, 19-13, 17-22, 13-17).  
Arbitres : MM. Chambon, Gueu et Betton.  
GRAVELINES : Roberts (8), Sy (13), Brown (9), Albicy (8), Diabate (13), McKinney-Jones (10), Morency (3), Aboudou (2).  
NANCY : Falke (8), Pietrus (3), Gladyr (12), Adams (25), Duggins (4), Bigote (4), Sene (2), Sy (6), Reid (7).

## Paris-Levallois - Boulogne-sur-Mer... 86-69

(30-10, 18-20, 20-17, 18-22).  
Arbitres : MM. Amrani, Mateus et Paic.  
PARIS-LEVALLOIS : Labeyrie (18), Corosine (6), Oniangue (3), Jean Baptiste Adolphe (10), Schilb (8), Ford (10), Ndoye (7), Lang (2), Green (2), Sane (16), Christmas (4).  
BOULOGNE-SUR-MER : Carter (10), Akono (2), Tsagarakis (22), Kozan (6), Brun (11), Boynton (5), Anagnonye (6), Tucker (7).

## Rouen - Chalon-sur-Saône ..... 70-77

(8-21, 19-17, 19-18, 24-21).  
Arbitres : MM. Delaune et Jeanneau.  
ROUEN : May (20), Courby (3), Hamilton (9), Cook (27), Koffi (9), Mipoka (2).  
CHÂLON-SUR-SAÛNE : Dove (21), Gradit (6), Suggs (26), Wallace (7), Michineau (13), Bouteille (4).

## Strasbourg - Châlons-Reims..... 56-63

(20-19, 17-17, 5-11, 14-16).  
Arbitres : MM. Bissang et Castano.  
STRASBOURG : Diot (9), Leloup (7), Campbell (4), Traore (12), Gelabale (9), Toupane (6), Lacombe (3), Howard (6).  
CHÂLONS-REIMS : Butler (14), Chalmers (10), Edi (4), Mitchell (4), Lesca (3), Payne (6), Watkins (9), Morandais (11), Florimont (2).

## Le classement

Demain :  
Nanterre - Strasbourg..... 20h30

Le Havre - Nanterre.....	79 - 105
Pau-Lacq-Orthez - Cholet.....	92 - 81
Villeurbanne - Limoges.....	74 - 83
Bourg-en-Bresse - Le Mans.....	65 - 87
Dijon - Orléans.....	81 - 73
Gravelines - Nancy.....	66 - 71
Paris-Levallois - Boulogne/Mer.....	86 - 69
Rouen - Chalon/Saône.....	70 - 77
Strasbourg - Châlons-Reims.....	56 - 63

	%G	J	G	P
1. Limoges.....	92,3	13	12	1
2. Strasbourg.....	84,6	13	11	2
3. Nanterre.....	76,9	13	10	3
4. Dijon.....	61,5	13	8	5
5. Gravelines.....	53,8	13	7	6
6. Chalon/Saône.....	53,8	13	7	6
7. Le Mans.....	53,8	13	7	6
8. Paris-Levallois.....	53,8	13	7	6
9. Nancy.....	53,8	13	7	6
10. Rouen.....	53,8	13	7	6
11. Villeurbanne.....	46,2	13	6	7
12. Cholet.....	46,2	13	6	7
13. Châlons-Reims.....	38,5	13	5	8
14. Pau-Lacq-Orthez.....	38,5	13	5	8
15. Le Havre.....	38,5	13	5	8
16. Orléans.....	30,8	13	4	9
17. Bourg-en-Bresse.....	15,4	13	2	11
18. Boulogne/Mer.....	7,7	13	1	12

Ouest France - Dimanche 21 décembre 2014

## PRO A

Le Havre - Nanterre.....	79 - 105
Pau-Lacq-Orthez - Cholet.....	92 - 81
Bourg-en-Bresse - Le Mans.....	65 - 87
Dijon - Orléans.....	81 - 73
Gravelines - Nancy.....	66 - 71
Paris-Levallois - Boulogne/Mer.....	86 - 69
Rouen - Chalon/Saône.....	70 - 77
Strasbourg - Châlons-Reims.....	56 - 63
Villeurbanne - Limoges.....	74 - 83

	%G	J	G	P	p	c
1. Limoges.....	92,3	13	12	1	1039	886
2. Strasbourg.....	84,6	13	11	2	940	813
3. Nanterre.....	76,9	13	10	3	1084	948
4. Dijon.....	61,5	13	8	5	1021	972
5. Gravelines.....	53,8	13	7	6	1015	976
6. Chalon/Saône.....	53,8	13	7	6	952	954
7. Le Mans.....	53,8	13	7	6	954	941
8. Paris-Levallois.....	53,8	13	7	6	988	974
9. Nancy.....	53,8	13	7	6	959	963
10. Rouen.....	53,8	13	7	6	900	963
11. Villeurbanne.....	46,2	13	6	7	957	924
12. Cholet.....	46,2	13	6	7	1051	1033
13. Châlons-Reims.....	38,5	13	5	8	952	977
14. Pau-Lacq-Orthez.....	38,5	13	5	8	964	1034
15. Le Havre.....	38,5	13	5	8	989	1004
16. Orléans.....	30,8	13	4	9	946	1050
17. Bourg-en-Bresse.....	15,4	13	2	11	968	1089
18. Boulogne/Mer.....	7,7	13	1	12	958	1136

Le Courrier de l'Ouest - Dimanche 21 décembre 2014

## La chasse à la Leaders Cup est ouverte

**Pro A.** Si Strasbourg, Limoges et Nanterre sont d'ores et déjà qualifiés en théorie, les cinq autres places restent à distribuer.

La page Coupe d'Europe vient de se refermer pour les clubs français. Si Limoges n'est pas parvenu à se qualifier au Top 16 de l'Euroleague et sera reversé en Eurocoupe, pas moins de six autres ont accroché leur billet pour la 2<sup>e</sup> phase d'une coupe européenne (Limoges, Strasbourg, Dijon, Nancy, Paris-Levallois, Le Mans et Nanterre).

Un exploit historique. « **La reconquête de la position de la France sur l'échiquier européen passe obligatoirement par des résultats probants. Cette qualification historique est un signe fort envoyé par le basket français,** se félicite Alain Béral, le président de la LNB, grand artisan de cette rénovation. **Ces résultats nous encouragent à poursuivre l'ensemble des actions pour générer plus de ressources redistribuées aux clubs tout en restant très vigilants au niveau du contrôle de gestion afin d'éviter toute dérive.** »

Le niveau du basket français tend vers le haut et ce constat se décline dans le championnat de Pro A part une densité remarquable. À cinq journées de la fin des matches aller, la bataille fait rage pour l'obtention des cinq derniers billets. Strasbourg et Limoges qui ne comptent qu'une seule défaite en douze sorties mais aussi Nanterre ont presque leur billet pour Disneyland Paris. Après c'est la bouteille à l'encre. Gravelines, Dijon, Rouen, Chalon, Paris-Levallois, Nancy, Le Mans, Lyon-Villeurbanne se



Dominique Breugnot

*Le Manceau Rodrigue Beaubois.*

bousculent au portillon. Pour Erman Kunter, l'entraîneur du MSB, il faudra compter « **dix victoires voire neuf avec un panier average satisfaisant. C'est une réalité avec un championnat à 18 clubs** », remarque l'ancien coach choletais.

Laurent Buffard (Cholet) ne se hasarde pas au jeu des pronostics. « **On y verra plus clair après notre match d'Orléans. Pour le moment, trop de résultats entrent encore en ligne de compte.** » Pour JD Jackson, fraîchement nommé à la tête de l'ASVEL et vainqueur de cette compétition avec le MSB la saison dernière, l'enjeu est plus que jamais d'actualité: « **Personnellement, j'ai très envie d'aller à la Leaders Cup, mais ce sont les joueurs qui doivent avoir encore plus envie que moi d'y être...** » La guerre à huit aura bien lieu.

Stéphane BOIS.

**Espoirs : victoire de Cholet.** Les protégés de Régis Boissié se sont imposés dans le Béarn, hier, en fin d'après-midi. Une victoire 82-86 face aux Espoirs de Pau dans laquelle Romuald Morency a pris une part prépondérante en compilant 22 points (8/9 au tir), 4 rebonds et 3 passes pour 28 d'évaluation. C'est le 9<sup>e</sup> succès de CB après 15 journées. *La marque* : Chevrier 7, Moendadze 17, Morency 22, Clet 11, Ebreuil 10 puis Maginot 19, Lopez 0, Edzata 0.

*Ouest France – Samedi 20 décembre 2014*

### 3. RECEPTION BOUYER-LEROUX À PAU-LACQ-ORTHEZ DU 19-12-14

BOUYER LEROUX, Partenaire Majeur de Cholet Basket, avait profité du déplacement de CB à Pau-Lacq-Orthez pour inviter vingt-cinq clients à assister au match et à rencontrer les joueurs.



 **bio'bric**<sup>®</sup>  
MURS & CLOISONS

**ALBUM PHOTOS**

### 4. RECEPTION BATISTYL À PAU-LACQ-ORTHEZ DU 19-12-14

BATISTYL, Partenaire du Cholet Basket Entreprise, a vaï profité du déplacement de CB à Pau-Lacq-Orthez pour inviter quinze clients à assister au match et à rencontrer les joueurs.

**ALBUM PHOTOS**

**batistyl**  
MENUISERIES - FERMETURES





## Cholet Basket : attention, virage dangereux

Pro A. Rouen - Cholet, demain (20 h). Depuis leur défaite dans les Pyrénées vendredi, les Choletais n'ont plus le droit à l'erreur en Normandie. Quelques chiffres avant d'aborder ce qui s'annonce déjà comme un tournant.

**13**  
Treize matches disputés et une 13<sup>e</sup> place à la clé : c'est le bilan actuel de Cholet Basket. Son plus mauvais classement depuis le début de la saison en Pro A.

Les hommes de Laurent Buffard n'affichent que 47 % de victoires (6v., 7d.), alors qu'il faudra impérativement présenter un bilan positif pour espérer participer à la Leaders Cup au terme de la 17<sup>e</sup> et dernière journée de la phase aller. Reste donc quatre matches à CB pour rectifier le tir : il faudra sans doute en remporter trois. Ce sera à Rouen, contre Orléans, à Limoges et face au Paris-Levallois.

**15**  
C'est l'évaluation moyenne de Sean May, qui a débarqué à Rouen voilà cinq matches, et qui est pour beaucoup dans le redressement productif des Normands. L'ancien joueur NBA, meilleur marqueur de Pro A en 2013 avec Paris, sera l'un des principaux dangers pour Cholet à la KindArena. Lui et l'ailier Daequan Cook, qui score quasiment 15 points de moyenne par match cette saison.

**17**  
Cette fois, c'est l'évaluation moyenne de Zachery Peacock, le meilleur joueur choletais de ce début de saison (17,2 même). Le pivot américain tourne à 13,8 points et 6,6 rebonds par match : il domine tous ses partenaires dans ces deux secteurs. Plus étonnant, il est aussi le plus adroit à 3 points (9/20, 45 %), juste devant Minnerath qui shoote davantage (15/36, 41 %).

Élu MVP de Pro B la saison dernière,



Au-delà du cas personnel de Kim English, très décevant jusque-là, c'est l'ensemble des Choletais qui ont des choses à prouver face à Rouen mardi.

Peacock a l'obligation d'être le leader de Cholet. Ce n'est d'ailleurs pas un hasard si sa baisse de régime face à Châlons-Reims et Pau-Orthez coïncident avec les deux dernières défaites du club. Son duel avec Sean May promet d'être capital, mardi.

**22**  
C'est le nombre, bien trop important, de ballons perdus par Cholet à Pau vendredi soir. Bien au-delà des 14 lâchés en moyenne par la formation des Mauges. « Impossible de gagner un match dans

ces conditions », pestait d'ailleurs Laurent Buffard à chaud, quelques secondes après la défaite de sa troupe dans le Béarn.

Le coach le sait, ses hommes doivent gagner en justesse autant qu'en constance, c'est indispensable. Être plus agressifs aussi, puisque CB est parmi les équipes qui interceptent le moins de balles depuis 13 journées. Mais dans ce domaine au moins, la formation des Mauges a affiché de vrais progrès aux portes des Pyrénées (10 interceptions, dont 5 pour le seul Delaney).

**79**  
C'est la moyenne de points encaissés cette saison par Nicolas De Jong et ses coéquipiers. La défense choletaise arrive juste derrière le trio des plus mauvais élèves de Pro A : Orléans, Bourgen-Bresse et Boulogne-sur-Mer. Alors même si Cholet aime les rencontres rythmées et les attaques rapides, la défense reste l'un des points clés à améliorer pour gagner quelques places dans la hiérarchie hexagonale.

Julien HIPPOCRATE.

### Pro A

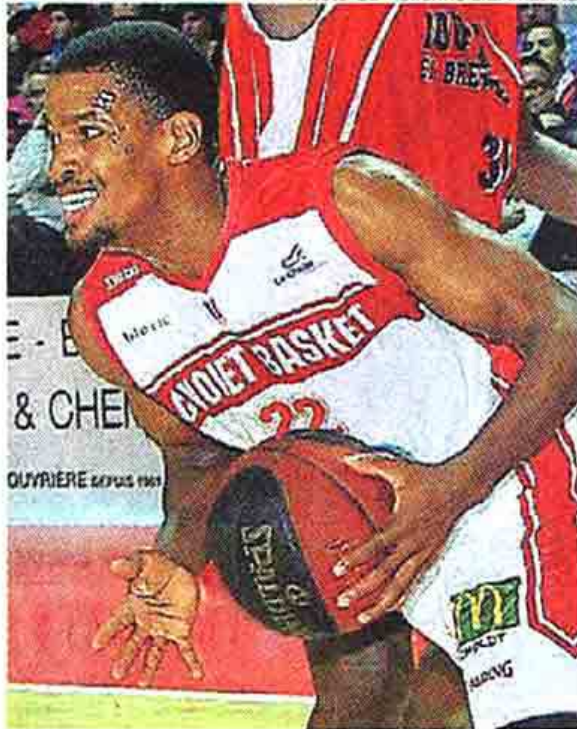
Georges Mesanger

Vendredi 19 décembre (journée 13) :	
Le Havre - Nanterre	79 - 103
Pau-Lacq-Orthez - Cholet	92 - 81
Samedi 20 décembre (journée 13)	
Villeurbanne - Limoges	74 - 83
Bourgen-Bresse - Le Mans	65 - 87
Dijon - Orléans	81 - 73
Gravelines - Nancy	68 - 71
Paris-Levallois - Boulogne/Mer	86 - 69
Rouen - Chalon/Seine	70 - 77
Strasbourg - Châlons-Reims	66 - 63
Lundi 22 décembre (journée 14) :	
Nanterre - Strasbourg	20K30

	% G	J	G	P
1. Limoges	84,6	13	11	2
2. Strasbourg	84,6	13	11	2
3. Nanterre	76,9	13	10	3
4. Dijon	61,5	13	8	5
5. Gravelines	53,8	13	7	6
6. Chalon/Seine	53,8	13	7	6
7. Le Mans	53,8	13	7	6
8. Paris-Levallois	53,8	13	7	6
9. Nancy	53,8	13	7	6
10. Rouen	53,8	13	7	6
11. Villeurbanne	46,2	13	6	7
12. Châlons-Reims	46,2	13	6	7
13. Cholet	46,2	13	6	7
14. Le Havre	38,5	13	5	8
15. Pau-Lacq-Orthez	38,5	13	5	8
16. Orléans	30,8	13	4	9
17. Bourgen-Bresse	15,4	13	2	11
18. Boulogne/Mer	7,7	13	1	12

Ouest France - Lundi 22 décembre 2014

Photo CO - Étienne LIZAMBARD



## Cholet est au pied du mur à Rouen

Les Choletais et Kim English jouent, ce soir en championnat de Pro A, une partie cruciale en vue de la qualification pour la Leaders Cup.

PAGES SPORT