



Newsletter 22

Mardi 3 décembre 2013 / Saison 2013-2014



1. RESULTATS :

EQUIPE PRO :

- PARIS-LEVALLOIS – CHOLET BASKET : 83-75

EQUIPE ESPOIRS :

- PARIS-LEVALLOIS – CHOLET BASKET : 59-72

2. REVUE DE PRESSE

- EQUIPE PRO
PARIS-LEVALLOIS – CHOLET BASKET

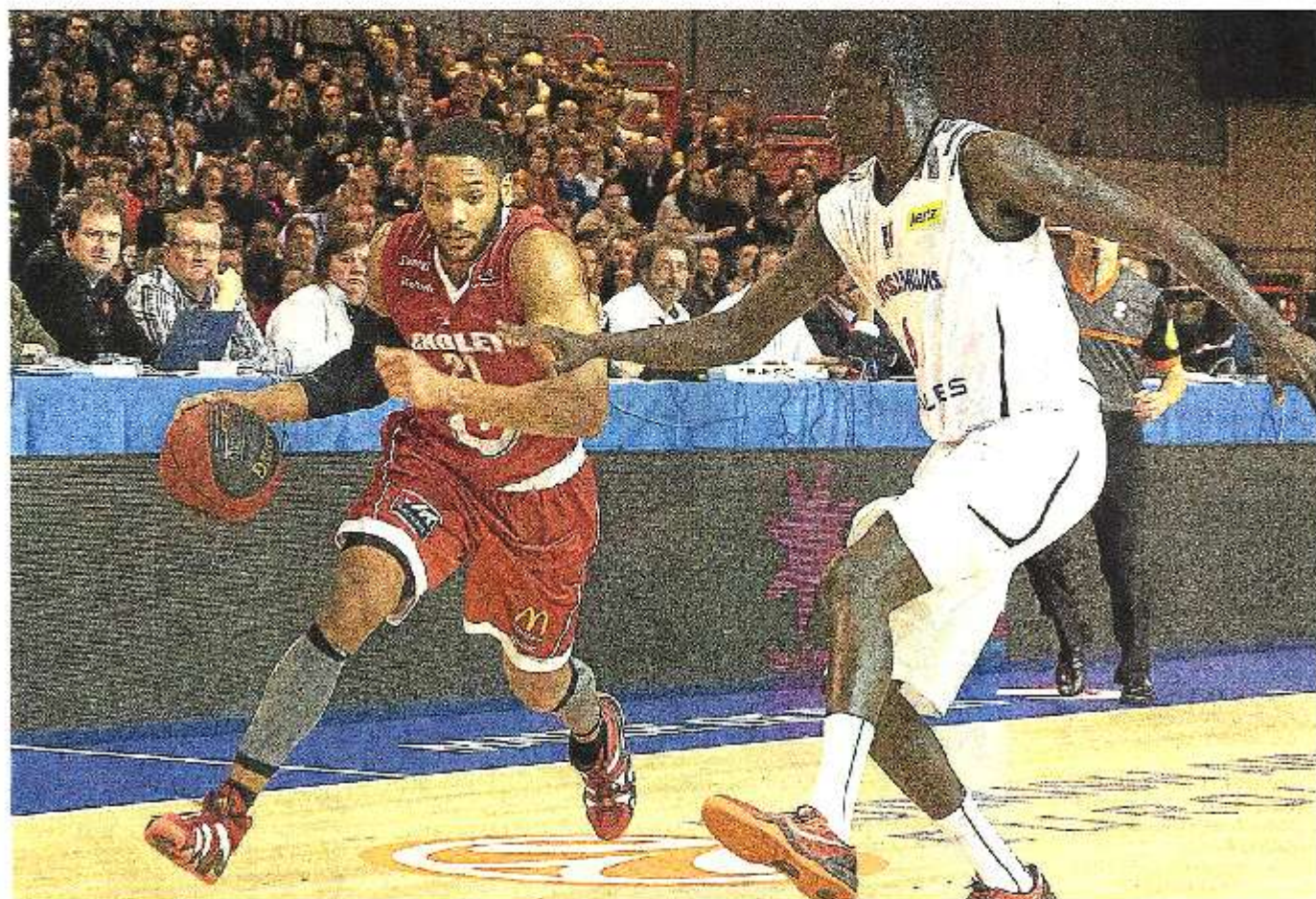
**Les Choletais ont subi la loi
de Paris-Levallois (83-75)**

PAGES SPORT

Le Courrier de l'Ouest – Samedi 30 novembre 2013

Cholet n'a pas tenu la distance

Une première mi-temps sérieuse, une seconde à oublier... Les Choletais ont cruellement manqué de constance hier sur le parquet de Paris-Levallois. Les voici dans le ventre mou du championnat.



Paris, Halle Carpentier, hier soir. Le Choletais Rudy Jomby et ses partenaires ont plié dans le troisième quart temps face à Paris-Levallois. Photo PQR.

PARIS-LEVALLOIS	83
CHOLET	75

Tristan BLAISONNEAU, envoyé spécial
t.blaisonneau@courrier-ouest.com

C'est un peu l'histoire d'un match sans. Et elle concerne principalement deux joueurs de Cholet Basket. Les pivots Claude Marquis et Justin Burrell ? Même pas ! Face à la puissance intérieure du Paris-Levallois, symbolisée par le tandem Aloysius Anagnonye - Elton Brown (28 points, 12 rebonds), le premier a plus ou moins tiré son épingle du jeu (10 points, 5 rebonds). Quant au second, il a vécu une soirée ardue, mais finalement pas plus compliquée que les précédentes (7 points, 0 rebond).

Un troisième quart temps qui coûte cher

Nori, une fois n'est pas coutume, CB a souffert des errements de deux de ses principaux leaders : Terrell Stoglin et Lamayn Wilson. Mardi, comme souvent cette saison, les deux compères avaient conduit CB au succès au Danemark (68-66), en EuroChallenge. Hier, dans la Halle Carpentier, ils en ont été les maillons

faibles... et leur présence conjointe sur le parquet a précipité la chute de Cholet dans un troisième quart temps à ne pas montrer dans les écoles de basket.

Durant ces dix minutes funestes, Stoglin s'enlisa à jouer à contre-temps. Wilson, lui, crut sans doute pouvoir, une nouvelle fois, endosser le costume de héros en dégainant à tout va. En vain... et Cholet coula, passant de +5 (40-45, 20^e) à -8 (67-59). « Ce troisième quart temps, c'est le gros point négatif de la soirée, consent Jean-Manuel Sousa, l'entraîneur choletais. Pendant que les Parisiens haussaient leur niveau d'intensité, on a baissé les bras. On a laissé les Parisiens jouer, ils en ont profité. Nous ne nous sommes révoltés que trop tard. Concernant Terrell, il a fait de bons matchs depuis le début de saison qu'il a le droit d'en rater un de temps en temps. Pour Lamayn, c'est un peu plus inquiétant, même si, selon moi, la 2^e faute qui lui tombe dessus (Ndlr : à la 4^e minute) n'existe pas. Il y avait juste contre, ça l'a sorti du match ! »

Solt. Pourtant, c'est bien avec Wilson et Stoglin sur le banc que Cholet a affiché son plus beau visage hier. C'était avant le repos. Porté par un John Cox omniprésent face à son

ancien club, allant même jusqu'à faire briller Burrell à la réception d'un alley-oop (24-27, 13^e). Cholet récita alors ses gammes. Les rotations s'enchaînaient sans fausse note, Morin apportant son culot, Ho You Fat son explosivité et Jomby sa rage de vaincre. Bref, pour CB tout roulait (31-39, 16^e).

Puis, comme mardi au Danemark, tout s'est arrêté au retour des vestiaires. Dépassés par l'intensité parisienne, les Choletais perdirent totalement le fil de leur jeu. Les pertes

de balles s'accumulèrent et Brown fit éclater en un rien de temps la raquette choletaise (8 points et 3 rebonds en 3 minutes pour l'Américain de Paris entre les 24^e et 27^e). Bref, CB était littéralement au pied du mur (77-63, 35^e) quand Stoglin fit enfin une apparition remarquée sur le parquet. Par deux primés consécutifs, il offrit un dernier espoir à CB (81-73, 30^e). Mais il était bien trop tard.

PARIS LEVALLOIS 83-75													CHOLET												
	Mo	Pts	Tps	pts	Lf	3-pts	Reb	St		Mo	Pts	Tps	pts	Lf	Reb	Fd	St								
Abley	37'	13	4/6	1/3	4/5	0/3	7	22		Burrell	30'	7	3/5	0/2	3/3	0/0	0	2							
Anagnonye	13'	10	3/5	0/0	0/0	1/1	0	11		Cox	37'	15	5/10	2/1	3/1	0/1	0/1	7	23						
Brown	22'	18	8/15	0/0	2/4	6/1	1	19		Jomby	35'	11	0/13	1/5	4/5	1/1	1/1	1	11						
Enriaq	31'	11	4/9	3/4	0/1	0/5	4	13		Kane	24'	8	2/5	2/4	2/2	1/3	1	9							
Lang	12'	2	3/4	0/3	0/0	0/2	0	0		Marquis	20'	10	3/5	0/1	6/8	4/1	0	5							
Noye	36'	15	5/9	3/6	2/2	0/2	0	12		Morin	7'	2	1/1	0/1	0/1	2/1	1	5							
Orlanque	10'	0	0/5	0/1	0/0	3/0	0	1		Stoglin	24'	9	3/5	2/5	1/2	0/2	1	3							
Sane	10'	0	1/4	1/2	0/0	2/1	0	-1		Wilson	22'	9	4/9	1/5	0/1	2/1	1	8							
Williams	25'	11	5/10	1/1	0/0	1/2	3	12		Total	200'	75	25/60	9/19	13/25	10/19	11	66							
Total	200'	83	30/65	9/20	8/12	13/20	15	92																	

Entraîneur(s) : Gregor Becgrof

Les Quarts Temps : (21-20, 19-25, 27-34, 16-16)

Arbitrage de : MM. Pierre - Collin - M.M. Gesteux

Salle : Halle Carpentier

Entraîneur(s) : Jean-Manuel Sousa

Spectateurs : 4500

John Cox : « On n'a pas su résister »

Photo MAXPPP



Paris, Halle Carpentier, hier soir. John Cox, auteur de 15 points, a brillé face à son ancien club, mais cela n'a pas suffi pour Cholet.

John Cox

Cholet

« Paris a mis beaucoup d'intensité dans son jeu en deuxième mi-temps et on n'a pas su résister. C'est rageant parce que nous avons pris le match par le bon bout. Personnellement, j'espérais signer mon retour ici par une victoire, c'est raté. Maintenant, nous devons apprendre de cette défaite pour repartir de l'avant. »

Rudy Jomby

Cholet

« Nous avons bien débuté la partie mais quand Paris a haussé son niveau de jeu, dans le troisième quart temps, nous n'avons pas su répondre. Pourquoi ? La seule chose que je sais, c'est que nous avons respecté nos principes durant 20 minutes. »

Gregor Beugnot

Entraîneur du Paris-Levallois

« Autant je n'ai pas aimé notre première mi-temps autant le visage de mon équipe m'a plu après le repos. Nous avons cassé le timing des Choletais. Nous avons aussi été dominateurs. Quand on croit en ce qu'on fait et qu'en plus on y met de l'intensité, on est capable d'user nos adversaires. Ce soir, les Choletais ont fini en tirant la langue. Une identité est en train de se créer. »

Coupe de France : tirage lundi

Cholet Basket connaîtra lundi le nom de son adversaire en 16^e de finale de la Coupe de France. Le tirage au sort sera effectué à la mi-temps du match entre Villeurbanne et Roanne, en direct sur Sport +.

PRO A

Paris-Levallois - Cholet	83 - 75
Antibes - Chalons/Seine	Auj. 20h30
Dijon - Nanterre	Auj. 20h
Le Mans - Limoges	Auj. 15h05
Pau-Orthez - Gravelines	Auj. 20h
Le Havre - Strasbourg	Dim. 17h
Villeurbanne - Roanne	Lun. 20h30
Orléans - Nancy	Mar. 21h

	%G	J	G	P	P	G
1. Nanterre	77,8	9	7	2	711	650
2. Limoges	75,0	8	6	2	627	552
3. Orléans	75,0	8	6	2	613	570
4. Le Mans	75,0	8	6	2	555	530
5. Dijon	62,5	8	5	3	575	550
6. Nancy	62,5	8	5	3	598	591
7. Paris-Levallois	55,6	9	5	4	708	724
8. Cholet	55,6	9	5	4	697	691
9. Strasbourg	55,6	9	5	4	663	642
10. Villeurbanne	37,5	8	3	5	610	613
11. Chalons/Seine	37,5	8	3	5	583	587
12. Roanne	37,5	8	3	5	531	537
13. Le Havre	25,0	8	2	6	602	635
14. Pau-Orthez	25,0	8	2	6	620	690
15. Gravelines	25,0	8	2	6	530	584
16. Antibes	12,5	8	1	7	512	609

Cholet paye cash son troisième quart-temps

Pro A. Paris-Levallois - Cholet : 83-75. Les Choletais, pourtant bien entrés dans la rencontre, ont trop faibli au retour des vestiaires pour espérer s'imposer.

Paris.

De notre envoyée spéciale

Il est des rencontres qui basculent complètement en seulement quelques petites minutes. Hier soir, sur le parquet de la salle Carpentier, Cholet avait mis tous les ingrédients en dernière période pour signer son deuxième succès de la semaine, après la victoire au Danemark en Firochalonge. Mais n'était sans compter sur des Parisiens solides, qui assommaient leurs adversaires lors d'un troisième quart-temps fatal aux jours de Jean-Manuel Sousa.

Dès l'entame de jeu, c'est un duel de défenses solides que proposaient le Paris-Levallois et Cholet. Les locaux, très hauts sur le panier, se montraient agressifs à l'image d'un Anagnonye à la lutte face à Claude Marquis dans le quart-temps. L'intérieur choletais ne faiblissait pas pour autant, et parvenait à inscrire les premiers points de son équipe, avant que Wilson ne prenne le relais aux très primés. Les Parisiens ne tardaient pas à riposter, bien organisés au rythme de leur capitaine Albicy, qui ne laissait que très peu d'espace à Stoglin.

Si Cholet montrait un très bon visage défensif, à l'image des dernières prestations, la consigne de Jean-Manuel Sousa concernant l'exécution des systèmes semblait elle aussi respectée. Beaucoup plus fluide que face au Mans, l'attaque

de CB s'élevait également plus fructueuse, mais pas encore assez pour prendre l'avantage au terme d'un premier quart-temps tout juste remporté par les locaux (21-20).

Les partenaires de Stoglin ne lâchaient rien les dix minutes suivantes, et se montraient encore plus conquérants que des Parisiens momentanément impuissants. Cox assomma son ancien club par sa réussite aux trois points, en réponse au très adroit Noddy. CB, enfin plus adroit après quelques matchs sans, prenait les rênes de la rencontre, et a fait même jusqu'à mener de huit points (31-39, 17'). Jean-Manuel Sousa, qui confiait, ardi dernier, vouloir un banc davantage acteur, voyait son souhait s'exaucer, avec les bonnes entrées de Karlé, Burrell et du jeune espoir Morin, qui s'occupaient tous. Paris-Levallois réajustait, enfin, peu avant la pause, et parvenait à réduire l'écart par l'intermédiaire de sa dernière recrue Brown (40-45).

Quand Paris s'éveille...

Williams sonnait la révolte locale à la reprise, bientôt imité par Anagnonye sous le panier. Les coéquipiers d'Albicy repassaient devant, se montrant bien plus dans le ton que les Choletais à leur retour sur le parquet (51-49, 24'). La défense très haute et agressive des Parisiens poussait CB à la perte de balls, aussitôt sanctionnée par des contres adverses,

parfaitement gérés. Les hommes de Grégoir Bougnot prenaient un peu plus le large (61-52, 27'), laissant leurs adversaires bien impuissants face à cette remontée qui se soldait par un sévère 27-14 au troisième quart-temps.

Paris-Levallois n'attendait pas sa cadence lors de la dernière période, bien au contraire. Toujours très pressurés défensivement, les locaux neutralisent la plupart des systèmes de Cox. Cholet ne pouvait plus revenir dans la partie, perdait le fil, et c'est en parfaits gestionnaires que les Parisiens concluaient la rencontre. Les hommes de Jean-Manuel Sousa pouvaient s'en mordre les doigts, tant la victoire aurait pu être à leur portée s'ils avaient pérennisé le travail effectué en première période.

Virginie BACHELIER.

PARIS-LEVALLOIS - CHOLET : 83-75

(21-20 ; 19-25 ; 27-14 ; 18-16)

Arbitres : MV, Macsire, Colin, Pierre.

PARIS-LEVALLOIS. Fwing 11, Noddy 15, Laneyria, Anagnonye 10, Lang 2, Oniangue, Williams 11, Poirier, Aboki, Sane 3, Albicy 13, Brown 18. **Entraineur :** Grégoir Bougnot.

CHOLET. Cox 15, Karlé 8, Marquis 10, Stoglin 9, Ho You Fat 2, Jombly 13, Burrell 7, Wilson 8, Morin 2. **Entraineur :** Jean-Manuel Sousa.



John Cox et les Choletais ont subi la loi d'un Paris en pleine forme actuellement.

Sur la mauvaise pente

Cholet, battu vendredi par le Paris-Levallois (83-75), n'a gagné qu'un match de Pro A en novembre. Les Choletais rentrent dans le rang. Durablement ?



Paris, Halle Carpentier, vendredi soir. À l'image de Justin Burrell qui laisse échapper le ballon devant le solide pivot parisien Elton Brown, le secteur intérieur choletais a une fois de plus souffert ce week-end. Archives MAXPPP.

Tristan BLAISONNEAU

tristan.blaisonneau@courrier-ouest.com

1 Quid de la Leader's Cup ?

Cette saison, pour la deuxième année consécutive, la Leader's Cup - plus connue sous son ancien nom de Semaine des As - est programmée du 14 au 16 février à Disneyland Paris. Fin octobre, avec quatre succès en autant de rencontres de championnat, Cholet semblait avoir fait un pas important vers la qualification. Mais... Depuis, les revers s'enchaînent et les Choletais ont réintégré le ventre très mou d'une Pro A ouverte à tous les vents.

Un troisième quart-temps encore manqué

« C'est un championnat très compliqué, confirme Greg Beugnot. Faire des séries demande de plus en plus de travail. » Cela dit, le technicien parisien peut sourire. Son équipe reste justement sur quatre succès consécutifs. Tout le contraire, en somme, de Cholet qui, pour son malheur, a rendez-vous samedi prochain sur le parquet d'une autre équipe en plein renouveau : Chalon-sur-Saône. Autant dire que ce n'est pas gagné d'avance.

2 Les Choletais constants dans... l'inconstance

« Aujourd'hui, on a réussi à inverser la tendance. Mais attention, ça ne marchera pas à chaque fois ! » Cette phrase, l'entraîneur choletais Jean-Manuel Sousa l'avait prononcée le 16 novembre dernier au sortir d'un succès acquis à l'arraché face à Pau-Lacq-Orthez (94-87). Ce soir-là, au cours de 8 dernières minutes de folie (35-15), les joueurs des Mauges étaient en effet parvenus à gommer un troisième quart-temps cauchemardesque (15-30). Ouf donc.

Mais il faut croire que les Choletais n'ont pas entendu l'avertissement. Ainsi, mardi dernier, les hommes de Jean-Manuel Sousa ont à nouveau laissé les Danois gambader en début de deuxième mi-temps (25-14)... avant de rectifier in extremis le tir (victoire 68-66). Ont-ils cru pouvoir refaire le coup une troisième fois vendredi ?

Toujours est-il que toutes leurs bonnes intentions sont une nouvelle fois restées au vestiaire. Pas au mieux avant le repos (31-39, 16^e), les Parisiens ont profité de la passivité choletaise pour prendre les commandes du match à la faveur d'un 27-14 (67-59, 30^e). Et ils ne les ont plus lâchées.

3 Quels remèdes à ces maux ?

« On a reculé face à l'agressivité défensive des Parisiens. » Ce constat, les Choletais l'ont dressé en chœur dans les couloirs de la Halle Carpentier. Et après ? « L'ambiance dans le groupe reste bonne. On reste soudé. On vient de perdre contre deux grosses équipes et on continue de se battre, avance John Cox. Dans ce championnat, tout le monde connaît des hauts et des bas. On va tout faire pour ne pas rester trop longtemps en bas. »

Tout faire, c'est retrouver un allant collectif sur le terrain. Et là, le manque de lucidité de certains joueurs majeurs interroge. « On enchaîne les matches avec seulement quatre extérieurs. Ce n'est pas une excuse, mais cela explique parfois un certain manque de fraîcheur. On doit aussi être capable d'aller chercher des points dans la raquette, on ne le fait pas », insiste Sousa pointant ainsi du doigt les deux points faibles de CB en ce moment. 1. Depuis trois semaines, Eric Chalfield se plaint d'une douleur au pied. Son retour en forme est très attendu. 2. À moins d'un miracle, Justin Burrell ne se transformera pas en pivot dominant de Pro A cette saison. Pourtant, il est et reste à Cholet... jusqu'à ce que le staff choletais lui trouve un successeur à son goût.

Cholet doit recharger ses batteries



MaxPPP

page 6

Ouest France – Dimanche 1^{er} décembre 2013

Cholet-Basket n'a pas su trouver les ressources

Pro A. Paris-Levallois - Cholet : 83-75. Plombés par un troisième quart-temps médiocre malgré une bonne entame de match, les Choletais essuient un nouveau revers en championnat, et doivent à présent trouver la clé collectivement.

Il y avait comme un air de frustration vendredi soir sur le visage des Choletais. Un goût d'inachevé, un sentiment de culpabilité aussi quant à ces quelques petites minutes de relâchement fatales, synonymes de défaite face à un adversaire pourtant à leur portée. Preuve en est, la première mi-temps était parfaitement menée par les hommes de Jean-Manuel Sousa. La défense, aussi agressive et organisée que lors des dernières rencontres, permettait une nouvelle fois à CB de maîtriser le début de la partie.

Offensivement, les coéquipiers de Stoglin retrouvaient enfin leur adresse, bouclant les vingt premières minutes à 47 % de réussite dont 56 % aux tirs primés, avec cinq points d'avance (40-45). « C'est vrai qu'à la mi-temps on était bien dans le match, on avait bien respecté le plan de jeu », analyse Rudy Jomby. Le banc avait même su apporter son aide, à l'image d'un Kanté bénéficiaire de davantage de temps de jeu.

La révolte n'a pas sonné

Seulement Paris-Levallois n'est plus l'équipe en manque de repères que l'on voyait en grande difficulté au mois d'octobre. En réelle progression depuis plusieurs rencontres, avec deux victoires importantes face à Dijon le week-end dernier, et face à Varese en Eurocoupe mardi soir, les Parisiens ont su montrer vendredi qu'ils avaient désormais les moyens physiques et psychologiques de réagir. « Autant je n'ai pas du tout aimé la première mi-temps, autant j'ai beaucoup apprécié la seconde, j'ai vu un autre visage de mes joueurs, plus dominateurs, qui ont poussé Cholet à tirer la langue, à perdre des ballons »,



Rudy Jomby à terre : un symbole d'une équipe choletaise qui n'a pas tenu la distance.

reconnaît Grégor Beugnot, coach heureux, samedi soir.

C'est en effet un tout autre adversaire qui s'est présenté sur le parquet au retour des vestiaires, laissant les joueurs des Mauges amorphes une dizaine de minutes, soldée par un 27-14 dont ils ne se remettront jamais par la suite. « Le gros point négatif sur cette rencontre, c'est qu'on baisse les bras dans le troisième quart-temps, alors que c'est à ce

moment-là qu'on aurait dû se révolter », regrette Jean-Manuel Sousa.

Principales victimes de ce relâchement, la défense, bien plus perméable qu'en première période, tant sur le un contre un des intérieurs que sur les pénétrations des extérieurs, à l'image d'un Albicy laissé trop libre. « On a commencé à reculer en défense, on n'a pas su répondre à leur agressivité quand ils ont mis plus de rythme. »

Le coach choletais se montrait également agacé par l'arbitrage de vendredi, comme l'avait exprimé une semaine auparavant son homologue dijonnais après sa défaite face au Paris-Levallois. « Je comprends mieux l'intervention de Jean-Louis Borg. On a l'impression de ne pas pouvoir défendre comme les autres. Sans compter qu'apparemment, mes joueurs se faisaient des croche-pattes seuls... »

Autre cause du naufrage de CB dans le troisième quart-temps, la fatigue, inévitable après un long déplacement cette semaine en Eurochallenge au Danemark, d'où les joueurs des Mauges ne sont revenus que dans la nuit de jeudi à vendredi. « On manque surtout d'effectif, on tourne à quatre extérieurs, on n'a donc peut-être pas toujours la fraîcheur qu'il faut. Après, est-ce que ceci peut expliquer cela, on a aussi nos torts. » Les Choletais ont en tout cas dû composer avec un Stoglin plus effacé qu'à son habitude, tandis que Wilson peinait à être constant, laissant la main à Jomby, Marquis et Cox, dont l'expérience n'aura malgré tout pas suffi.

Il faudra vite se remobiliser avant la réception des Finlandais de Kataja mardi à la Meilleraie, avant un nouveau déplacement tout aussi délicat à Chalon. « Je pense que des défaites comme celle face à Paris peuvent nous permettre de nous remobiliser », estime Claude Marquis. Il le faudra de toute façon si les Choletais veulent terminer l'année en restant au contact du haut de tableau de Pro A, et enfin retrouver leur bon rythme de croisière connu en octobre.

Virginie BACHELIER.

Ouest France – Dimanche 1^{er} décembre 2013

Claude Marquis : « Chacun doit faire le sale boulot »

Rudy Jomby : « Sur le match en général, on a donné beaucoup de points dans la raquette, que ce soit les extérieurs en pénétration ou les intérieurs en un contre un. C'est vrai qu'à la mi-temps on était bien dans le match, on avait bien respecté le plan de jeu. On a un peu joué à l'envers après. Il faut se reconcentrer, se faire confiance. Paris-Levallois a une bonne équipe, un bon coach, ils sont complets. Je pense qu'on est à leur niveau, malheureusement cette fois-ci on ne l'a pas prouvé. »

Claude Marquis : « On est dégoûté, ça nous ralentit dans notre objectif. À un moment, on ne s'est pas concentré sur l'objectif donné par le coach. Ils ont une bonne équipe, ça joue bien, ça se partage le ballon, contrairement à nous ce soir (*vendredi*). On parle de collectif défensif. Le basket se joue en un contre un d'abord, en défense, et selon moi, c'est à ça qu'on a perdu. Chacun doit faire l'effort défensivement en un contre un, il nous faut de la volonté. Il y a peut-être une petite fatigue mentale. Aujourd'hui,

chacun doit faire le sale boulot et prendre sur lui. »

John Cox : « C'était un match difficile, surtout la deuxième mi-temps. Paris-Levallois s'est mis à jouer beaucoup plus fort, c'est ce qui les a fait gagner. Je suis déçu par ce résultat, mais voilà, on perd des matches contre des équipes fortes, et il faut qu'on apprenne de ces défaites pour aller de l'avant par la suite. »

Lamine Kanté : « On a réussi à imposer notre rythme en première mi-temps et on a craqué ensuite en les laissant prendre le contrôle. Du coup, on n'a pas joué en passe, on n'y était plus. C'était un peu n'importe quoi. Après, nos gros scoreurs n'ont peut-être pas autant marqué que d'habitude, ça nous a manqué un peu. Indirectement, la semaine passée au Danemark a joué. »

Ouest France – Dimanche 1^{er} décembre 2013

14 ans après, revoilà Limoges sur le toit de la Pro A

Pro A. Deuxième défaite de la saison en championnat pour Nanterre, qui cède son trône à Limoges. Une première depuis 1999 pour les Limougeaudois. De son côté, Pau enfonce un peu plus Gravelines.

Paris-Levallois - Cholet 83-75
(21-20, 19-25, 27-14, 16-18)
PARIS : Ewing (11), Ndoye (15), Anagnonye (10), Lang (2), Oniangue (0), Williams (11), Sané (3), Albicy (13), Brown (18).
CHOLET : Cox (15), Kanté (8), Marquis (10), Stoglin (9), Ho you Fat (2), Jomby (13), Burrell (7), Wilson (9), Morin (2).

Le Mans - Limoges 60-86
(16-12, 19-21, 11-25, 14-28)
LE MANS : Kahudi (15), Terry (9), Koffi (2), Eto (9), Sy (2), Batista (12), Issa (3), Wood (2), Duggins (6).
LIMOGES : Estienne (3), Acker (6), Green (7), Rigot (0), Zerbo (1), Boungou Colo (15), Moerman (13), Reynolds (30), Edwards (8), Williams (3).

Dijon - Nanterre 82-80
(18-26, 29-14, 20-26, 15-25)
DIJON : Moss (4), Mutuale (2), Mendy (3), Riley (23), Prenon (10), Traoré (2), Harris (11), Dobbins (9), Campbell (18).
NANTERRE : Nzeulie (2), Judith (0), Daniels (7), Jallah (11), Corosine (0), Lighty (14), Thomas (10), Passave-Ducteil (14), Meacham (9), Foster (11), Traoré (2).

Pau-Orthez - Gravelines-Dunkerque . 84-77
(18-26, 29-14, 20-26, 17-11)
PAU : Harper (10), Lessca (0), Nikolov (13), Denave (13), Nivins (19), Sylva (4), Thompson (13), Morency (6), Dries (2), Sy (4).
GRAVELINES : Rousselle (7), Johnson (3), Bokolo (16), Akpomedah (4), Camara (8), Holland (10), Lewis (15), Kennedy (14).

Antibes - Chalons 80-103
(14-30, 22-23, 18-27, 26-23)
ANTIBES : De Jong (9), Blus (15), Solomon (9), Fein (13), Martin (5), Desroses (0), Ona Embo (5),



Vainqueurs au Mans, Moerman et les Limougeaudois prennent le fauteuil de leader.

O'Bannon (13), Bryan-Amaring (7), Yebobe (4).
CHALON : Ouattara (2), Capela (12), Jean (1), Boutelle (1), Slaughter (21), Tchicamboud (13), Joseph (18), Evtimov (19), Borkman (6), Aoudou (10).

Le Havre - Strasbourg 75-77
(17-18, 19-19, 20-17, 19-23)
LE HAVRE : Pitard (7), Invernizzi (6), Brown (15), Banks (23), Hatcher (15), Paschal (6), Fofana (3).
STRASBOURG : Greer (5), Lacombe (8), Campbell (10), Leloup (19), Ajinça (17), Abromaitis (0), Dict (3), Toupiane (7), Dupont (8).

Paris-Levallois - Cholet 83 - 75
Antibes - Chalons/Saône 80 - 103
Dijon - Nanterre 82 - 80
Le Mans - Limoges 60 - 86
Pau-Orthez - Gravelines 84 - 77
Le Havre - Strasbourg 75 - 77

Aujourd'hui :
Villeurbanne - Roanne 20 h 30

Mardi 3 décembre :
Orléans - Nancy 20 h 45

	% G	J	G	P
1. Limoges	77,8	9	7	2
2. Orléans	75,0	8	6	2
3. Nanterre	70,0	10	7	3
4. Dijon	66,7	9	6	3
5. Le Mans	66,7	9	6	3
6. Nancy	62,5	8	5	3
7. Strasbourg	60,0	10	6	4
8. Paris-Levallois	55,6	9	5	4
9. Cholet	55,6	9	5	4
10. Chalons/Saône	44,4	9	4	5
11. Villeurbanne	37,5	8	3	5
12. Roanne	37,5	8	3	5
13. Pau-Orthez	33,3	9	3	6
14. Le Havre	22,2	9	2	7
15. Gravelines	22,2	9	2	7
16. Antibes	11,1	9	1	8

10^e journée - **Vendredi 6** : Gravelines - Orléans; **Samedi 7** : Antibes - Paris-Levallois; Chalons/Saône - Cholet; Dijon - Villeurbanne; **Le Mans** - Nancy; **Dimanche 8** : Nanterre - Le Havre; **Lundi 9** : Roanne - Pau-Orthez.

BASKET

PRO A

Villeurbanne - Roanne 67 - 58
Orléans - Nancy Auj. 21h

	%G	J	G	P	p	c
1. Limoges.....	77,8	9	7	2	713	612
2. Orléans	75,0	8	6	2	613	570
3. Nanterre	70,0	10	7	3	791	732
4. Dijon	66,7	9	6	3	657	630
5. Le Mans.....	66,7	9	6	3	615	616
6. Nancy.....	62,5	8	5	3	598	591
7. Paris-Levallois.....	55,6	9	5	4	708	724
8. Cholet	55,6	9	5	4	697	691
9. Strasbourg	50,0	10	5	5	769	734
10. Villeurbanne	44,4	9	4	5	677	671
11. Chalon/Saône.....	44,4	9	4	5	686	667
12. Roanne	33,3	9	3	6	589	604
13. Le Havre	33,3	9	3	6	694	721
14. Pau-Orthez	33,3	9	3	6	704	767
15. Gravelines.....	22,2	9	2	7	607	668
16. Antibes	11,1	9	1	8	592	712

Le Courrier de l'Ouest – Mardi 3 décembre 2013

Pour lire le résumé du match, [cliquez-ici](#).

➤ EQUIPE ESPOIRS PARIS-LEVALLOIS – CHOLET BASKET

A SAVOIR

Les Espoirs enchaînent

Les Espoirs choletais ont consolidé leur place dans le Top 3 du championnat en décrochant hier à Paris (59-72) leur 8^e succès en 11 matches, le quatrième consécutif. Antoine Chevrier (19 points, 8 rebonds) et Yannis Morin (14 points, 8 passes) ont été les fers de lance du collectif choletais.

Cholet : Morency 9 points, Chevrier 19, Moendaze 14, Ebreuil 9, Morin 14 puis Clet 5, Blain, Bores 2

Pro A Espoirs

Le Mans - Limoges.....	82 - 73
Paris-Levallois - Cholet	59 - 72
Antibes - Chalon/Saône.....	69 - 62
Dijon - Nanterre	82 - 73
Le Havre - Strasbourg	66 - 65
Orléans - Nancy.....	78 - 64
Pau-Orthez - Gravelines.....	68 - 71
Villeurbanne - Roanne.....	74 - 65

	%G	J	G	P
1. Gravelines	100,0	10	10	0
2. Orléans	80,0	10	8	2
3. Cholet	72,7	11	8	3
4. Villeurbanne	63,6	11	7	4
5. Antibes	63,6	11	7	4
6. Chalon/Saône	55,6	9	5	4
7. Nancy	54,5	11	6	5
8. Limoges	50,0	10	5	5
9. Paris-Levallois	50,0	10	5	5
10. Le Mans	40,0	10	4	6
11. Dijon	40,0	10	4	6
12. Pau-Orthez	30,0	10	3	7
13. Roanne	30,0	10	3	7
14. Strasbourg	27,3	11	3	8
15. Le Havre	20,0	10	2	8
16. Nanterre	20,0	10	2	8

3. MATCH DÉCISIF EN EUROCHALLENGE CONTRE KATAJA (MARDI À 20H)

Cholet reçoit mardi une équipe finlandaise

Cholet basket recevra Kataja Basket (Finlande) mardi 3 décembre, à 20 h, à la Meille-raie dans le cadre de l'Euro-Challenge. Ventes de billets au Smash, ce samedi 30 de 9 h 30 à 12 h et lundi 2 de 16h à 19h ; sur www.cholet-basket.com ; par tél. jusqu'à 15 h le jour du match, et aux guichets à partir de 18 h 30. Tarifs Adultes, 10 à 23 € ; jeunes et étudiants, 7 € et enfants 4 €. Tarif : adultes, de 10 à 23 € ; jeunes de 16 à 17 ans et étudiants, 7 € ; enfants de 4 à 15 ans, 4 €. Contact et réservation : 02 41 58 30 30, 02 41 71 65 12, www.cholet-basket.com

Photo archives CO - Étienne LIZAMBARD



Cholet basket affrontera Kataja basket mardi 3 décembre.

Le Courrier de l'Ouest – Samedi 30 novembre 2013

BASKET

CB reçoit le Kataja

Cholet Basket reçoit Le Kataja Basket (Finlande), le 3 décembre à 20 heures. Billets : Au Smash, le 30 novembre de 9 h 30 à 12 heures et lundi 2 décembre de 16 heures à 19 heures. À Super U Chemillé, Arcades Roug  et Maul on, aux heures d'ouverture des magasins. Par Internet. Par t l phone au 02 41 58 30 30 ou 02 41 71 65 12 jusqu'  15 heures le jour du match. Aux guichets de la salle   partir de 18 h 30 le jour du match. Tarifs : 23  /10  .

Le Courrier de l'Ouest – Lundi 2 d cembre 2013

Cholet à l'épreuve des Finlandais de Kataja en EuroChallenge

PAGES SPORT

Le Courrier de l'Ouest - Mardi 3 décembre 2013

BASKET

EuroChallenge (4^e journée)

Burrell, à quand le déclic ?

Pivot dominant la saison dernière en Pro B, l'Américain Justin Burrell traîne sa misère depuis le début de son aventure choletaise. Officiellement, son départ n'est pas d'actualité. Mais jusqu'à quand ?

Tristan BLAISONNEAU

tristan.blaisonneau@courrier-ouest.com

Justin Burrell est un homme heureux et... pressé de quitter Cholet. « J'ai hâte que la trêve de Noël arrive », confirme le pivot américain qui regagnera ses pénales, dans le Bronx, à New York, à l'issue du match face à Villeurbanne le 27 décembre. « Je vais enfin pouvoir prendre Aria dans mes bras. C'est ma fille. Elle a deux mois et demi et, oui, j'ai vraiment hâte de la voir ».

« 0 rebond en 20 minutes, ça ne devrait pas exister »

Burrell est donc un homme heureux. Mais, à Cholet, est-il un joueur épanoui ? Statistiquement, il est permis d'en douter. Avec des moyennes de 4,9 points et 1,9 rebond (!) par match, Burrell fait partie des pivots de Pro A qui ne pèsent pas. Il y a peu Alex Oriakhi (2,8 points, 1,8 rebond) et Gary McGehee (0,9 point, 0,8 rebond) étaient dans le même cas à Limoges et Gravelines. Ils ont été virés...

Il y a tout juste deux semaines, Justin Burrell était lui aussi partant de Cholet, direction Bourg-en-Bresse (Pro B). Selon certaines indiscretions, l'Américain aurait même dit au revoir à ses partenaires à l'issue du match face à Leiden. Aujourd'hui, pourtant, il est toujours là. « Je n'ai jamais voulu partir de Cholet. Mon agent m'a effectivement dit que Bourg était intéressé, comme d'autres équipes. Mais ça ne s'est pas fait. Je suis ici. Et j'y suis bien », dit l'intéressé. Jean-Manuel Sousa, l'entraîneur choletais, confirme : « Officiellement et officiellement, nous ne lui cherchons pas de remplaçant... C'est dit. Et c'est légitimement inquiétant pour une équipe qui manque



Paris, Halle Georges-Carpentier, vendredi. Le pivot américain Justin Burrell serait bien inspiré de monter en régime s'il veut rester à Cholet jusqu'à la fin de saison. Photo PQR.

d'un solide point de fixation à l'intérieur. Burrell affirme donc se sentir bien à Cholet. « Lamoy (Wilson), Terrell (Stoglin), John (Cox) ou Rudy (Jomby) sont les leaders offensifs de l'équipe », détaille-t-il comme pour bien faire comprendre que sa mission n'est pas d'inscrire 20 points par match. Il poursuit : « Mon rôle, dans cette équipe, c'est de jouer dur avant de rentrer sur le parquet, de défendre, de mettre de l'énergie. Cela doit permettre à Claude (Marquis) de souffler un peu. Faire le sale boulot, ça me va. C'est fun,

La preuve ? Regardez-moi, j'ai toujours le sourire sur le terrain... » La bonne humeur est effectivement une des qualités indéniables de Justin Burrell, mais est-ce bien raisonnable de se cacher derrière un sourire angélique ? « Je ne suis pas d'accord avec Justin quand il dit que son rôle est de permettre à Claude de souffler, gronde d'ailleurs Sousa. Son rôle, c'est d'être le meilleur possible sur le terrain. J'attends plus de lui, comme j'attends plus de tous les joueurs qui sortent du banc. Plus, pour Burrell, c'est donc mieux

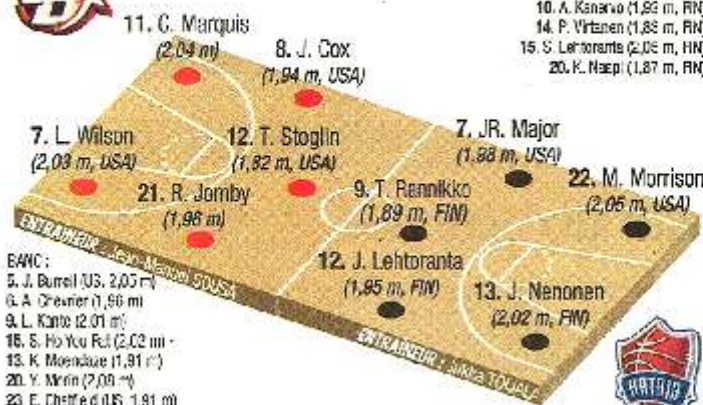
que les 0 rebond capté vendredi à Paris. « 0 rebond en 20 minutes, ça ne devrait pas exister. Si on ne va pas à la bataille, on ne risque pas d'en prendre, même encore Sousa. J'attends simplement que Justin fasse son boulot d'intérieur. Le déclic, il l'aura en étant productif à chacune de ses apparitions sur le parquet, comme face au Mans, où il avait fait des choses intéressantes. » Le message est passé. Justin Burrell l'entendra-t-il avant de quitter Cholet ? Que ce soit pour la trêve hivernale ou à un autre moment...

Le Courrier de l'Ouest - Mardi 3 décembre 2013



CHOLET - KATAJA

CE SOIR À 20H



Cholet a une revanche à prendre

Blasé, ce soir, rien ne sera mathématiquement joué. Le vainqueur de Cholet - Kataja ne sera pas plus qualifié pour le 2^e tour de l'EuroChallenge que le perdant éliminé. Pour autant, entre Cholet et Kataja, il flottera comme un petit air de finale avant la lettre. De revanche aussi. A l'aller, en Finlande, CB avait, de l'avis de Jean-Manuel Sousa, « livré sa mi-temps la plus catastrophique de la saison ». Menés de 18 points au repos (46-28), les Choletais s'étaient finalement inclinés de six longueurs (70-76). Ce soir, la mission choletaise sera donc double : gagner et si possible de plus de 6 points, histoire de faire un grand pas vers le Last-16. « J'espère que l'aller nous aura servi

de leçon, insiste Sousa. Il ne faut pas surtout pas laisser cette équipe prendre confiance... »

COUPE DE FRANCE

Le tirage au sort des 16^e de finale de la Coupe de France (14, 15 janvier 2014) a été effectué hier. Cholet se rendra dans le Béarn pour y défier Pau-Lacq-Orthez (Pro A).

EUROCHALLENGE 2013

GROUPE G

	Mar: 19:15	Mar: 22h
Aarhus-Leiden
Göteborg-Kalpa
	Pls	J
1. Aarhus	5	3
2. Cholet	5	3
3. Kataja	5	3
4. Leiden	3	3

Le Courrier de l'Ouest – Mardi 3 décembre 2013

Eurochallenge (4^e journée). Ce soir (20h): Cholet - Kataja (Finlande). Coupe de France : le tirage au sort des 16^{es} (15 janvier). Pau-Orthez - Cholet, Poitiers - Le Mans.

Pro A (9^e journée)

Hier: Villeurbanne - Roanne 67 - 58
 Ce soir 21 h : Orléans - Nancy..... -

	% G	J	G	P
1. Limoges	77,8	9	7	2
2. Orléans	75,0	8	6	2
3. Nanterre	70,0	10	7	3
4. Dijon	66,7	9	6	3
5. Le Mans	66,7	9	6	3
6. Nancy	62,5	8	5	3
7. Paris-Levallois	55,6	9	5	4
8. Cholet	55,6	9	5	4
9. Strasbourg	50,0	10	5	5
10. Villeurbanne	44,4	9	4	5
11. Chalon/Saône	44,4	9	4	5
12. Roanne	33,3	9	3	6
13. Le Havre	33,3	9	3	6
14. Pau-Orthez	33,3	9	3	6
15. Gravelines	22,2	9	2	7
16. Antibes	11,1	9	1	8

Le Courrier de l'Ouest – Mardi 3 décembre 2013

Claude Marquis : « Mieux partager le ballon »

Eurochallenge. Cholet - Kataja, ce soir (20 h). Si les Choletais assurent en défense, ils peinent plus offensivement, notamment dans la raquette. L'intérieur guyanais examine la situation.

2,04 m, 110 kg. Claude Marquis en impose. Le genre de gabarit qui fait mouche dans la raquette. Pourtant depuis le début de la saison, en attaque, c'est dans ce compartiment du jeu que CB peine à s'imposer. Le scénario est déjà arrivé plusieurs fois cette année : quand les extérieurs sont en manque de réussite, l'équipe des Mauges ne parvient pas toujours à compenser à l'intérieur. « Ce qu'il nous faut, c'est une bonne lecture du jeu et de la création, pense Claude Marquis. Aujourd'hui, on n'est pas encore très harmonieux à ce niveau-là. » Avec le roulement du groupe cet été, ce n'est certainement qu'une question de temps.

« On manque de créateurs »

Mais en attendant, il manque à cette équipe de Cholet ce détail-là : ces automatismes entre intérieurs et extérieurs, un meilleur équilibre entre les tirs de loin et les mouvements dans la raquette. « On a beaucoup de joueurs scoreurs. Mais de créateurs ? J'en suis moins sûr, continue le pivot choletais. Il y a John (Cox) et Rudy (Jomby). Mais sinon, c'est moyen. On se retrouve dans la raquette, mais jamais tout seul ! Nous sommes une équipe au fort potentiel offensif mais aujourd'hui, on a un problème pour partager le ballon. On travaille dessus, on progresse, mais ça pourrait être encore mieux. »

Le recrutement de Chatfield ne s'est pas fait par hasard. Avec son arrivée, Cholet compte un nouveau bon lecteur de jeu dans ses rangs. « Tout le monde dans l'équipe compte beaucoup sur lui, » avoue Marquis.

« Je me sens ciblé »

Avec un Burrell en deçà de ce qu'on pouvait escompter de lui, l'intérieur choletais invité pour le moment le



Pour Claude Marquis, la relation intérieur - extérieur doit s'améliorer afin d'être plus dangereux dans la raquette.

rôle du grand patron de la raquette. Un chef en dessous du panier qui ne parvient cependant pas à s'exprimer comme il l'aurait voulu. « Je me sens ciblé par les défenses. C'est bien parce que ça ouvre des brèches et ça libère des joueurs, mais c'est frustrant de se faire attraper comme ça. »

Le joueur formé au club aimerait donner plus d'énergie en attaque pour son équipe, mais pour lui, il en dépense déjà beaucoup ailleurs.

« J'use beaucoup d'énergie en défense. » Plus que d'autres ? C'est ce qu'il insinue. « Si toute l'équipe prenait sur elle et faisait le sale boulot, ça marcherait mieux en attaque. Il y a des choses qui se font dans le noir et qui ne se voient pas sur le terrain. Le souci, c'est qu'il nous manque une envie collective de faire l'extra effort. »

La défense, c'est, justement la principale arme de CB cette saison, l'arme qui a fait tomber l'invincibilité

des Balden Bears la semaine dernière. Claude Marquis fera donc bien de continuer à ne pas se ménager dans ce secteur. Car il le dit lui-même encore, ce sera de soir prochain : « La défense et le collectif. Il faut que tout le monde soit sur la même longueur d'onde. Parce que s'il n'y en a que quatre qui défendent et un qui ne suit pas, on va se faire marcher dessus. »

Rose MONNERAIS.

Jean-Manuel Sousa veut rester maître à la Meilleraie

À défaut d'avoir retrouvé son efficacité en championnat, Cholet reste sur un succès en Eurochallenge. Mardi dernier sa victoire à l'extérieur contre les Danois de Balden Bears lui faisait prendre une option sur la qualification. Enfin, à une condition : qu'il conforte cette bonne opération ce soir sur son parquet. Une défaite et les efforts fournis au Danemark seraient gâchés.

Pour deux raisons, CB se doit de s'imposer ce soir. « On doit rester maître chez nous et gagner le premier match retour », résume Jean-Manuel Sousa. Les Finlandais l'avaient emporté chez eux de six points (76-70) après une très mauvaise première mi-temps des Choletais. « On avait été pitoyables, va

jusqu'à dire l'entraîneur. J'attends qu'on démarre la partie avec plus d'agressivité. »

Contrairement au match aller où l'équipe des Mauges n'avait pas tellement d'éléments sur lesquels se baser avant d'aborder la première rencontre, elle a aujourd'hui plus de repères. Le groupe a même visionné la vidéo du match aller hier matin pour se replonger dans la confrontation. « On les connaît mieux, on est averti, souligne Sousa. L'équipe est dangereuse dans son ensemble mais maintenant, nous savons de qui nous devons nous méfier plus particulièrement. » En l'occurrence de l'intérieur Morrison qui avait fait mal à CB à l'aller, du meneur Ranniko. Aux Choletais de ne pas laisser



Rudy Jomby prendra bien sa place.

jouer les individualités scandinaves pour mieux se concentrer sur leurs phases offensives. D'autant plus

qu'ils devront encore se passer des services de Chatfield. L'Américain, toujours gêné au pied, ne devrait pas être aligné ce soir. En revanche, Jomby qui ressentait encore des douleurs au coude vendredi contre Paris-Levallois, fera bien partie du groupe.

R.M.

CHOLET : 32 Wilson, 11 Marquis, 21 Jomby, 8 Cox, 12 Slough, 8 Kanté, 15 Ho You Fat, 23 Moendadze, 24 Burrell, 35 Mich. **Entraîneur :** Jean-Manuel Sousa.

KATAJA : 22 Morrison, 9 Ranniko, 10 Kanervo, 13 Neronen, 4 Nanni, 8 Greene, 12 Lantoranta, 14 Viranen, 15 S. Lehtoranta, 20 Naap, 6 Lasamä. **Entraîneur :** Jukka Toijala.



Quand les Boss invitent les profs !



Jeudi dernier le Medef du Pays Choletais organisait l'opération dénommée Quand les Boss invitent les profs. Explications.

Le principe de l'opération Quand les Boss invitent les profs est de réunir, le temps d'une matinée et d'un déjeuner, le monde de l'entreprise et

celui de l'enseignement. Ainsi, un chef d'entreprise reçoit un enseignant afin d'échanger sur la vie en entreprise et en établissement scolaire, sur la réalité et l'évolution des métiers, sur les pratiques de recrutement et de stages, sur l'orientation des jeunes pour ne citer que ces sujets. Plusieurs entreprises étaient concernées à l'exemple d'ABG Climatique, dirigée par Jacques Biron (au 1^{er} plan sur la photo) qui recevait Joël Cougnon, directeur adjoint du collège et de l'école Saint-Joseph de Cholet. Une action qu'il convenait de souligner et à laquelle une quinzaine d'entreprises participait ainsi que deux collèges, trois lycées et l'Ésiam.

Synergences Hebdo n°319 – Mercredi 4 décembre 2013