



Newsletter 22

Vendredi 19 décembre 2014 / Saison 2014-2015



LES COLLECTIVITÉS



LES PARTENAIRES "PREMIUM"



LES PARTENAIRES MAJEURS



LES INSTITUTIONS



1. RESULTATS :

EQUIPE PRO :

- CHOLET BASKET – BOURG-EN-BRESSE : 91-77

EQUIPE ESPOIRS :

- CHOLET BASKET – BOURG-EN-BRESSE: 73-67

U18 CADETS FRANCE :

- CHOLET BASKET - PAU : 67-51

La rencontre est serrée. Les locaux font la différence dans le quatrième quart. CB finit sur une bonne note et termine avec Nantes à la première place de la poule C avec un bilan de 8 victoires et 2 défaites.

Cholet reprend sa marche en avant



Cholet Basket s'est imposé 91-77 hier soir face à Bourg-en-Bresse.

page 12

Ouest France – Dimanche 14 décembre 2014

2. REVUE DE PRESSE

➤ EQUIPE PRO CHOLET BASKET – BOURG-EN-BRESSE

À défaut de briller, Cholet reste dans les clous

Pro A. Cholet - Bourg : 91-77. Nettement devant à la pause grâce à une insolente réussite à trois points, CB a ensuite davantage peiné dans son expression offensive. À l'arrivée, ce succès le repositionne dans la course à la Leaders Cup.

Écrire que Cholet Basket a maîtrisé son sujet hier soir, serait exagéré. Mais Jonathan Rousselle et ses partenaires ont, avec un certain caractère, su s'éviter un troisième écueil consécutif à domicile. Et c'était finalement bien là l'essentiel avant d'enchaîner deux déplacements, à Pau (vendredi) et à Rouen (le 23).

Il est patent que le revers de Châlons-Reims trottait encore dans les têtes, tant l'entame maugeoise fut poussive. Des shoots ouverts ratés, une défense trop laxiste. « On était frileux », reconnut Laurent Buffard. Pas les Bressans, surtout pas Philippe Braud. L'arrière de la JL (10 points dans ce quart initial) rappela illico qu'il était un sacré shooteur. Après 1'51", CB était dans les cordes (0-7). Sonné mais pas KO. Sans s'affoler, Cholet se mit dans le sens de la marche grâce notamment à ses extérieurs (19 points dans cette 1^{re} période). Au point de passer un bref instant devant (22-20) avant que Braud ne remette les deux équipes dos à dos sur le buzzer de ce premier acte (22-22).

Une époustouflante réussite dans le deuxième quart

L'ancien Chalonnais reprenait d'ailleurs son festival (27-30, 12'). De quoi faire peser les supporters choletais. Ceux-ci allaient bien vite être rassurés. Car c'était le début « d'un excellent deuxième quart-temps » (dixit Laurent Buffard). Avec une adresse de feu (70 % de réussite) dont un parfait 100 % à trois points (5 sur 5), CB faisait exploser la défense bressane. De Jong s'avérait un efficace point de fixation, Minnerath connaissait un bon passage tant au rebond défensif qu'en attaque (dont un primé heureux), Rousselle gérait habilement les possessions tandis qu'Olivier était parfaitement en rythme, prenant les intervalles avec un bel aplomb. À la mi-temps, Cholet, qui s'était notamment fendu d'un 17-2, s'était offert un copieux matelas (+ 18) : 59-41.

CB semblait donc filer tranquillement vers un sixième succès. C'était sans « ce syndrome du troisième quart-



Jonathan Rousselle a délivré une partie très probante. Le volontaire capitaine choletais s'est notamment fendu de 17 points à 86 % de réussite.

temps » comme le surnomme Laurent Buffard. « On dominé alors moins le match [...] On n'a plus la même adresse à trois points (9 sur 11 à la 22'; 2 sur 10 ensuite) et en face, ça a réagi. Bourg a montré les crocs, été beaucoup plus intense défensivement, a bien coupé Zachery (Peacock). » Et a grappillé sept rebonds offensifs. Et en face, Cholet ne faisant plus circuler suffisamment le ballon, balbutiait son jeu d'attaque.

Dans le sillage d'un tandem Morlende - Booker plus tranchant, la « Jeu » revint ainsi à neuf longueurs en début de quatrième quart (71-62, 31'). « Heureusement, on a été bien meilleurs sur la fin, dans le rebond défensif et dans nos tirs », souligna Laurent Buffard. Jamais l'écart ne descendit sous ces neuf points (80-71, 36' puis 82-73, 37'), ce qui évita des sueurs froides aux Choletais.

L'essentiel était acquis. Nicolas De Jong appréciait : « On est sur la bonne

voie. On a su retrouver notre jeu et un certain allant en attaque même si on perd quelques ballons (12). On est resté sérieux défensivement sur 25-30 minutes. Il faut encore être en mesure de la faire sur 40 minutes. C'est bien sûr bon pour la confiance avant deux déplacements. » Deux déplacements dans les cordes de CB... à condition de faire preuve de davantage de constance.

Emmanuel ESSEUL.

Ouest France – Dimanche 14 décembre 2014

Cholet : 91

	Temps	Pts	Total	%	P3	P2	LF	%f	F	Fpr	Co	Ro	Rd	In	BP	PD	Ev.
De Jong Nicolas	22'	12	5/8	62.5	0/0	5/8	2/3	66.7	1	3	1	0	2	0	0	1	12
Delaney Paul	30'	13	3/7	42.9	2/4	1/3	5/9	55.6	2	5	0	0	1	2	4	5	9
English Kim	13'	8	3/7	42.9	2/5	1/2	0/0	-	0	0	0	0	2	0	1	1	6
Jomby Rudy	19'	0	0/2	0	0/2	0/0	0/0	-	1	1	0	0	3	0	0	4	5
Minnerath Nick	26'	12	4/8	50	1/1	3/7	3/4	75	3	3	0	1	3	0	1	1	11
Morin Yanniss	3'	0	0/1	0	0/0	0/1	0/0	-	0	0	0	0	1	0	1	0	-1
Oliver Chris	29'	21	7/10	70	3/5	4/5	4/4	100	2	3	0	1	4	0	2	1	22
Peacock Zachery	29'	8	3/4	75	0/0	3/4	2/2	100	3	1	0	1	5	3	1	1	16
Roussele Jonathan	29'	17	6/7	85.7	3/4	3/3	2/2	100	4	4	0	0	1	0	2	3	18
Total		91	31/54	57.4	11/21	20/33	18/24	75	16	20	1	3	22	5	12	17	98

Entraîneur : Laurent Buffard

Bourg-en-Bresse : 77

	Temps	Pts	Total	%	P3	P2	LF	%f	F	Fpr	Co	Ro	Rd	In	BP	PD	Ev.
Bassett O'Darien	15'	4	1/4	25	0/2	1/2	2/2	100	1	1	1	0	2	0	2	1	3
Booker Devin	30'	15	7/11	63.6	0/0	7/11	1/1	100	4	2	0	4	4	0	1	0	18
Braud Philippe	24'	18	7/10	70	4/6	3/4	0/0	-	2	1	0	2	0	0	1	1	17
Corre Kevin	6'	2	1/2	50	0/0	1/2	0/0	-	4	1	0	1	0	0	0	0	2
Flowers John	34'	13	4/13	30.8	1/8	3/5	4/5	80	1	3	1	0	6	2	3	4	13
Morlende Paccelis	24'	9	3/8	37.5	0/5	3/3	3/4	75	2	4	0	0	2	0	1	2	6
Roberts Chris	15'	2	1/4	25	0/1	1/3	0/0	-	0	0	0	0	1	0	0	1	1
Sanchez Jerome	7'	0	0/0	-	0/0	0/0	0/0	-	0	1	0	0	1	0	0	1	2
Smith Steven	34'	8	4/13	30.8	0/4	4/9	0/0	-	3	2	2	0	4	1	2	4	8
Yango Guillaume	11'	6	2/2	100	0/0	2/2	2/2	100	3	1	0	0	0	0	0	1	7
Total		77	30/67	44.8	5/26	25/41	12/14	85.7	20	16	4	7	20	3	10	15	77

Entraîneur : Frédéric Sarre

Evolution du score : 22-22, 37-19, 12-19, 20-17

Arbitrage de : MM. Laurence Bailly - Regis Bardera - Annabelle Sureau - Aubert Saint - Elodie Caillaud - Frederick Pierre - Thomas Bissuel - Valerie Farge

Salle : La Meilleraie (Cholet)

LF : lancer franc F : fautes Fpr : fautes provoquées Co : contre Ro : rebond offens. Rd : rebond défens. In : interceptions BP : balles perdues PD : passes décisives Ev. : évaluations

Ouest France – Dimanche 14 décembre 2014

Cholet assure, Dijon s'offre Nancy

Pro A. Cholet n'a pas tremblé face à Bourg-en-Bresse. Nanterre a maîtrisé Dijon pour conforter sa troisième place derrière Limoges et Strasbourg. La bonne opération est pour Dijon, vainqueur à Nancy.

Le Mans - Pau-Orthez.....83-78 ap
(21-18, 16-25, 15-15, 19-13, 12-7)
Arb. : MM. Chambon, Milliot, Thepenier.
LE MANS : Lombahe-Kahudi (16), Eito (18), Cornelle (4), Beaubois (22), Ignerski (11), Ewing (8), Ely (2), Turkyilmaz (2).
PAU-ORTHEZ : Denave (11), Bronchard (12), Simonovic (25), Ere (6), Robinson (15), Dillard (4), Cain (5).

Villeurbanne - Gravelines.....79-56
(19-12, 24-12, 19-21, 17-11)
Arb. : MM. Bissang, Bretagne, Kerisit.
VILLEURBANNE : Rozenfeld (2), Jean-Charles (11), Bader (4), Green (6), Jackson (19), Chassang (12), Lighty (2), Nivins (19), Sy (4).
GRAVELINES : Morency (10), Albicy (15), Aboudou (2), Diabate (4), Saumont (1), Sy (7), Brown (17).

Nanterre - Orléans.....94-81
(25-26, 20-20, 22-15, 27-20)
Arb. : MM. Antiphon, Arnoux, Mateus.
NANTERRE : Clark (16), Riley (12), Shuler (20), Jaiteh (6), Weems (17), Gomis (2), Passave (19), Ekperigin (2).
ORLEANS : McAlarney (3), Greene (10), Pellin (8), Nix (20), Noel (12), Lebrun (5), Raposo (8), Loum (8), Harris (7).

Nancy - Dijon.....64-73
(16-27, 12-15, 18-18, 18-13)
Arb. : MM. Amrani, Canet, Viator.
NANCY : Sene (7), Pietrus (10), Adams (29), Duggins (5), Zianveni (2), Falke (5), Sy (4), Reid (2).
DIJON : Moss (11), Mendy (1), Walker (16), Harris (6), Gray (21), Curti (4), Prenom (5), Alingue (2), Joseph (7).

Cholet - Bourg-en-Bresse.....91-77
(22-22, 37-19, 12-19, 20-17)
Arb. : MM. Difallah, Pierre, Bissuel.
CHÔLET : Oliver (21), Roussele (17), Peacock (8), De Jong (12), Delaney (13), English (8), Minnerath (12).
BOURG : Morlende (9), Braud (18), Smith (8), Booker (15), Flowers (13), Corre (2), Bassett (4), Roberts (2), Yango (6).

Le Havre - Paris-Levallois.....73-87
(22-20, 12-22, 16-29, 23-16)
Arb. : MM. Collin, Delaune, Ollot.
LE HAVRE : Pitard (6), Invernizzi (6), Pope (17), Yeguete (5), Diarra (5), Cox (11), R. Greer (8), Brazelton (6), King (9).
PARIS LEVALLOIS : Ndoye (11), Corosine (7), Oniangue (15), Jean Baptiste Adolphe (6), Sane (9), Ford (9), Labeyrie (4), Green (2), Schilb (8), Christmas (16).



A la faveur d'un deuxième quart-temps offensivement exceptionnel, Delaney et les Choletais ont maîtrisé Bourg, hier.

Pro A
Vendredi
Le Mans - Pau-Lacq-Orthez.....83-78
Villeurbanne - Gravelines.....79-56
Samedi
Cholet - Bourg-en-Bresse.....91-77
Le Havre - Paris-Levallois.....73-87
Nancy - Dijon.....64-73
Nanterre - Orléans.....94-81

Aujourd'hui
Chalon/Saône - Strasbourg.....15h
Lundi
Boulogne/Mer - Rouen.....20h30
Mardi
Châlons-Reims - Limoges.....20h50

	% G	J	G	P
1. Limoges	90,9	11	10	1
2. Strasbourg	90,9	11	10	1
3. Nanterre	75,0	12	9	3
4. Gravelines	58,3	12	7	5
5. Dijon	58,3	12	7	5
6. Chalon/Saône	54,5	11	6	5
7. Rouen	54,5	11	6	5
8. Paris-Levallois	50,0	12	6	6
9. Nancy	50,0	12	6	6
10. Cholet	50,0	12	6	6
11. Villeurbanne	50,0	12	6	6
12. Le Mans	50,0	12	6	6
13. Le Havre	41,7	12	5	7
14. Châlons-Reims	36,4	11	4	7
15. Pau-Lacq-Orthez	33,3	12	4	8
16. Orléans	33,3	12	4	8
17. Bourg-en-Bresse	16,7	12	2	10
18. Boulogne/Mer	9,1	11	1	10

13^e journée - Ven. 19 déc. : Pau-Lacq-Orthez - Cholet (20h30). Sam. 20 déc. : Villeurbanne - Limoges (18h45), Bourg-en-Bresse - Le Mans (20h), Dijon - Orléans (20h), Gravelines - Nancy (20h), Le Havre - Nanterre (20h), Paris-Levallois - Boulogne/Mer (20h), Rouen - Chalon/Saône (20h), Strasbourg - Châlons-Reims (20h).

Ouest France – Dimanche 14 décembre 2014

De l'ordre à la maison

Après deux défaites de rang à la Meilleraie, les Choletais ont renoué avec le succès hier.

CHOLET BASKET 91
JL BOURG-EN-BRESSE 77

La fierté du devoir accomplie certes, mais pas de fanfaronnade hier soir sur le parquet choletais. Les joueurs de CB avaient parfaitement conscience que leurs deux dernières sorties avaient fait couler tant d'amertume dans les gradins de la Meilleraie. D'ailleurs, Laurent Buffard a invoqué cette atmosphère pour justifier une entame encore ratée (0-7, 2^e) : « Au départ, on a été un peu frileux. Il faut bien reconnaître qu'une pression s'était installée à cause des récentes défaites. » Seulement, cette frilosité n'a pas suffisamment duré pour ankyloser les organismes choletais. À l'instar d'un Rousselle engagé corps et âme, CB a tenu bon pour obtenir un score de parité dans le sillage d'Oliver, parfois brouillon : 22-22 sur un panier au buzzer de l'implacable Braud.

CB a réussi un deuxième quart-temps de folie

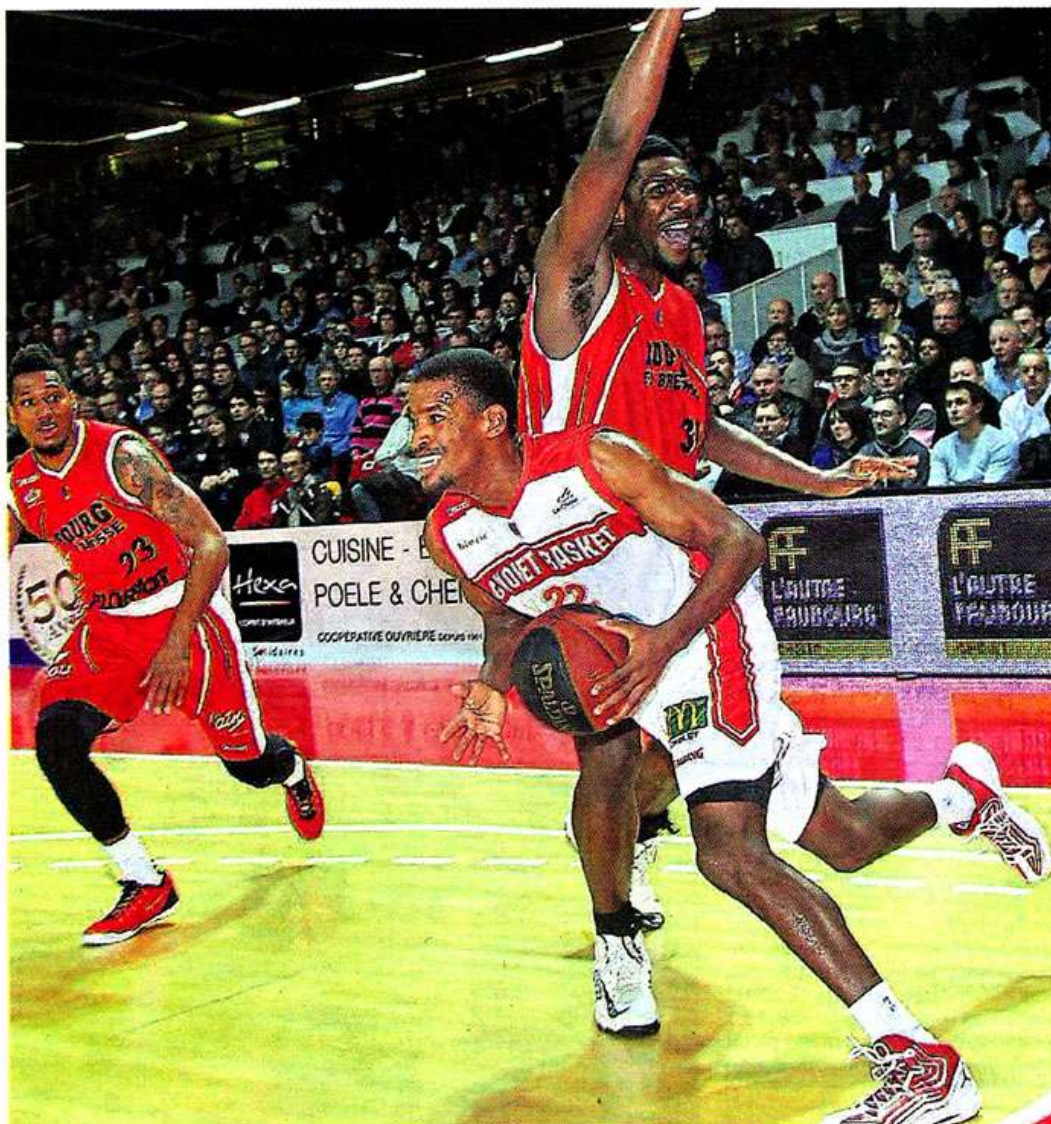
Pas encore rassérénés, les fidèles de la Meilleraie ont cédé un deuxième quart-temps qui restera dans les annales. En dix minutes, CB a embroché Bourg-en-Bresse : 37-19 (score à la pause : 59-41). « Un truc de malade », selon Frédéric Sarre, le technicien visiteur. En référence à des taux d'adresse insolents.

À la mi-match, Cholet émergeait à un pourcentage global de 70 % avec un hallucinant 8/10 à 3 points. Les gâchettes maugeoises étaient de sortie et Oliver était la plus chaude parmi d'autres (5/6 dont 2/3 à 3 pts) alors que Bourg ne pouvait s'en remettre qu'au seul Braud (6/8 dont 4/5 à 3 pts).

Nantis de 18 longueurs d'avance, les partenaires d'un impeccable De Jong allaient donc se livrer à un exercice de gestion. Non sans risques si l'on en juge par l'avis tranché de Laurent Buffard. « Aujourd'hui, en Pro A, personne n'est vraiment à l'abri. On l'a encore vu avec Pau qui se fait battre en prolongation par Le Mans après avoir mené au score jusqu'à la fin du match. Bref, il fallait rester très vigilant. D'ailleurs, on a vécu ce que j'appelle le syndrome du 3^e quart-temps. L'adversaire nous a repris huit points. »

Effectivement, Bourg-en-Bresse s'est montré moins permissif alors que les rotations d'effectif n'ont pas forcément porté leurs fruits pour déjouer le plan anti-Peacock (71-60 à la fin du 3^e quart-temps).

Dans un match engagé mais loyal, quelques coups de sifflet intempestifs ont nui au rythme. Ce qui était plutôt une bonne chose pour CB



Cholet, la Meilleraie, hier. À l'image d'English (8 points), les Choletais ont su se débarrasser de la défense de Bourg-en-Bresse. Photo CO - Etienne LIZAMBARD.

essentiellement désireux de conserver une marge minimale de dix points. Bon gré, mal gré les coéquipiers de Jomby, précieux à défaut d'être en réussite aux shoots, sont parvenus à s'épargner le moindre frayeur. À la 36^e minute, un panier du puissant Booker a quand même rapproché Bourg à neuf unités (80-71). Mais, il était déjà trop tard pour priver la formation choletaise d'une victoire « équilibrante » : six succès et autant de défaites après 12 journées de saison régulière. C'est toujours ça de pris avant de reprendre la route.

CHOLET

91-77

BOURG-EN-BRESSE

	Min	Pts	Tirs	3pts	Lf	Ro-Rd	Pd	Ev.
De Jong	22'	12	5/8	0/0	2/3	0-2	1	12
Delaney	30'	13	3/7	2/4	5/9	0-1	5	9
English	13'	8	3/7	2/5	0/0	0-2	1	6
Jomby	19'	0	0/2	0/2	0/0	0-3	4	5
Minnerath	26'	12	4/8	1/1	3/4	1-3	1	11
Morin	3'	0	0/1	0/0	0/0	0-1	0	-1
Oliver	29'	21	7/10	3/5	4/4	1-4	1	22
Peacock	29'	8	3/4	0/0	2/2	1-5	1	16
Rousselle	29'	17	6/7	3/4	2/2	0-1	3	18
Total	200	91	31/54	11/21	18/24	3-22	17	98

	Min	Pts	Tirs	3pts	Lf	Ro-Rd	Pd	Ev.
Bassett	15'	4	1/4	0/2	2/2	0-2	-1	3
Booker	30'	15	7/11	0/0	1/1	4-4	0	18
Braud	24'	18	7/10	4/6	0/0	2-0	1	17
Corre	6'	2	1/2	0/0	0/0	1-0	0	2
Flowers	34'	13	4/13	1/8	4/5	0-6	4	13
Morlende	24'	9	3/8	0/5	3/4	0-2	2	6
Roberts	15'	2	1/4	0/1	0/0	0-1	1	1
Sanchez	7'	0	0/0	0/0	0/0	0-1	1	2
Smith	34'	8	4/13	0/4	0/0	0-4	4	8
Yango	11'	6	2/2	0/0	2/2	0-0	1	7
Total	200	77	30/67	5/26	12/14	7-20	15	77

Entraîneur(s) : Laurent Buffard

Les Quarts-Temps : (22-22, 37-19, 12-19, 20-17)

Arbitrage de : MM. Pierre - Bissuel - Difallah

Entraîneur(s) : Frédéric Sarre

Spectateurs : 4700

Salle : La Meilleraie (Cholet)

Minnerath : « C'est très bien pour le moral »

Laurent Buffard

Entraîneur de CB

« On a réussi un excellent deuxième quart-temps mais le match était loin d'être terminé. Il faut remarquer notre réussite à trois points : 11/21. Je signe tout de suite pour un pourcentage semblable à chaque match ! Mais, il reste encore des choses à travailler. Par exemple, il y a ce syndrome du troisième quart-temps qui ne nous réussit jamais. Il faut quand même souligner que Bourg n'est pas une équipe facile à jouer. Malgré l'avance au score, on a plutôt bien fini le match et tout le monde a participé à l'image de Rudy Jomby. »

Frédéric Sarre

Entraîneur de Bourg

« Notre deuxième quart-temps met tout en l'air parce que le reste du temps on est au niveau de CB. Ce n'est pas tellement le résultat qui me gêne, mais plutôt le fait que les joueurs n'ont pas retenu les leçons des matchs précédents comme contre Dijon. Il va falloir qu'ils comprennent qu'il faut plus d'intensité, plus de dureté. Si on ne change pas d'attitudes, tant individuelles que collectives, on ne pourra pas espérer grand-chose. Il va falloir mettre les barbelés. »



Photo CD - Étienne LIZAMBARD

Nick Minnerath a inscrit 12 points hier soir.

Rudy Jomby

Joueur de CB

« On a su mettre un coup de collier quand ils revenaient dans le match. Après, avec la série de matchs qui s'annoncent, on n'aura pas le temps de cogiter. »

Chris Oliver

Joueur de CB

« Je me sens bien dans cette équipe où il est facile de jouer. On est bien ensemble. Le coach me demande d'être agressif sur le terrain.

En première mi-temps, on a beaucoup shooté. Après, ce sont d'autres choses qu'il fallait faire. Ce n'est pas un problème car on se passe bien la balle. »

Nick Minnerath

Joueur de CB

« C'est très bien pour le moral. Avec une bonne défense, l'équipe gagne. C'est plus intéressant et excitant de jouer deux matchs par semaine. On verra bien ce qui va arriver avec ces rencontres avant la fin de l'année. »

Le Courrier de l'Ouest – Dimanche 14 décembre 2014



Photo CD - Étienne LIZAMBARD

Cholet Basket renoue avec le succès à la Meilleraie

Après deux défaites d'affilée à la maison, CB a disposé facilement de Bourg-en-Bresse (91-77).

PAGES SPORT

Le Courrier de l'Ouest – Dimanche 14 décembre 2014

Des progrès à confirmer et... à amplifier

Pro A. Cholet - Bourg-en-Bresse : 91-77. Après la déconvenue de Châlons-Reims, CB a relevé la tête. Ce 6^e succès, construit notamment sur une grosse adresse extérieure, ne doit pas faire oublier un certain manque de constance.

Les mains chaudes

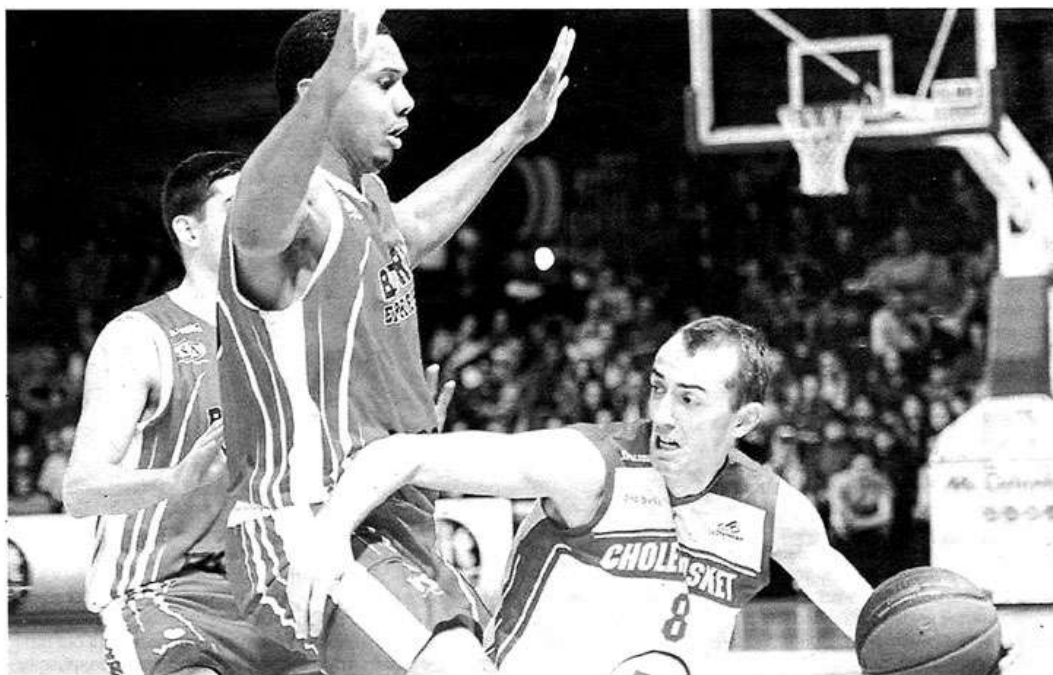
Depuis le début du championnat, CB tournait à un tristounet 28,8 % à trois points. Samedi soir, Chris Oliver et ses partenaires ont transformé 11 de leurs 21 tentatives au-delà des 6,75 m, soit 52,4 %. Assurément l'une (la) des clefs du succès... surtout quand on sait qu'après 22 minutes, Cholet affichait un épatant 9 sur 11 (81,8 %) ! « Quand on réussit 11 tirs à trois points, ça devient plus facile, appréciait Laurent Buffard. Ça amène du danger et ça permet d'avoir des espaces à l'intérieur. C'est ce qui s'est passé dans le deuxième quart-temps avec Nicolas De Jong qui a pu être très bien servi et nous a amené des paniers faciles. » C'est ainsi que CB put virer avec 18 points d'avance à la pause (59-41).

Rousselle, un vrai capitaine

Depuis le début de saison, il a toujours démontré une volonté exemplaire mais la réussite offensive lui faisait défaut. Samedi soir, Jonathan Rousselle a allié les deux (17 points à 86 % de réussite). C'est d'ailleurs lui qui débloqua le compteur choletais après une mise en route ratée. Influent sur le parquet, il l'a aussi été du banc, prodiguant régulièrement des conseils à ses coéquipiers.

Laurent Buffard savourait la prestation de son capitaine : « Jo travaille tellement - il arrive toujours une heure avant l'entraînement, part parfois une heure après - qu'automatiquement, cela commence à payer [...] C'est bon signe pour la suite. »

L'intéressé pensait avant tout au résultat collectif : « On a gaspillé un joker la semaine passée. Là, on s'est rattrapé, on a rempli le contrat collectivement. » Avant d'ajouter : « Je cherchais un match où, enfin, je serais bien dans mes shoots, tout de suite. Quand ça n'a pas été en début de saison, je cherchais à faire autre chose que de marquer. Désormais, je vais essayer de garder ce que j'ai pu faire pour aider l'équipe avant, mais en essayant d'ajouter de l'adresse. »



Jonathan Rousselle a ajouté à son habituelle gnaque, une jolie réussite offensive.

Oliver, monsieur plus

Convaincant au Havre, Chris Oliver était passé au travers face à Châlons-Reims. Cette fois, l'ailier américain avait retrouvé du jus, jouant souvent juste, dans le bon tempo. Adresse extérieure, pénétrations, ses choix ont été judicieux. « J'ai pu bénéficier des extra-passes en première mi-temps », analysait l'ancien Strasbourgeois.

Encore trop d'inconstance

Si CB l'a emporté samedi soir, on ne peut occulter quelques passages délicats. Comme ces deux premières minutes ratées, ou encore un troisième quart où le jeu collectif sombra (0 passe décisive, 5 balles perdues) et où le rebond ne fut pas verrouillé (7 prises offensives pour la JL). « On a su remettre un

coup de collier quand il le fallait, positionnait Rudy Jomby. Maintenant, ce serait bien de s'éviter de cogiter à nouveau en enchaînant assez vite. »

Voyage, voyage

Après deux matches à domicile, CB va se coltiner deux déplacements : à Pau (vendredi) et à Rouen (le 23). « On va essayer d'aller en chercher au moins un sur deux à l'extérieur. Mais ces deux matches qui nous attendent sont plutôt abordables », estime Jonathan Rousselle. Reste à le prouver car dans la course à la Leaders Cup, à cinq journées de la fin de la phase aller, la bataille fait rage.

Emmanuel ESSEUL
(avec Jérémy PROUX).

Pro A

Le Mans - Pau-Lacq-Orthez	83 - 78
Villeurbanne - Gravelines	79 - 56
Cholet - Bourg-en-Bresse	91 - 77
Le Havre - Paris-Levallois	73 - 57
Nancy - Dijon	64 - 73
Nanterre - Orléans	94 - 81
Chalon/Saône - Strasbourg	52 - 56

Ce soir (20 h 30)
Boulogne/Mer - Rouen
Mardi (20 h 50)
Châlons-Reims - Limoges

	%	G	J	G	P
1. Strasbourg	91,7	12	11	1	
2. Limoges	90,9	11	10	1	
3. Nanterre	75,0	12	9	3	
4. Gravelines	58,3	12	7	5	
5. Dijon	58,3	12	7	5	
6. Rouen	54,5	11	6	5	
7. Chalon/Saône	50,0	12	6	6	
8. Paris-Levallois	50,0	12	6	6	
9. Cholet	50,0	12	6	6	
10. Villeurbanne	50,0	12	6	6	
11. Nancy	50,0	12	6	6	
12. Le Mans	50,0	12	6	6	
13. Le Havre	41,7	12	5	7	
14. Châlons-Reims	36,4	11	4	7	
15. Pau-Lacq-Orthez	33,3	12	4	8	
16. Orléans	33,3	12	4	8	
17. Bourg-en-Bresse	16,7	12	2	10	
18. Boulogne/Mer	9,1	11	1	10	

Quest France - Lundi 15 décembre 2014



Cholet-basket se reprend. Une semaine après s'être incliné à domicile contre Châlons-Reims, CB a relevé la tête, toujours à la Meilleraie. Contre Bourg, les joueurs du capitaine Jonathan Rousselle (félicité ici par le public) se sont envolés dans le second quart-temps. Ils s'imposent confortablement 91 à 77 (lire dans le cahier sports).

Ouest France – Dimanche 14 décembre 2014

Cholet Basket express

Des nouvelles de Banks

L'arrière-meneur américain a été opéré jeudi. L'ossification qui posait problème a été nettoyée et le tendon touché reconstitué. Il sera absent trois mois. Samedi soir, il était bien sûr présent pour soutenir ses partenaires.

Du renfort à Pau

L'Elan béarnais compte depuis la semaine passée, un nouveau meneur en la personne de l'Américain Kevin Dillard. Celui-ci n'a joué que 16 minutes lors de la défaite après prolongation au Mans.

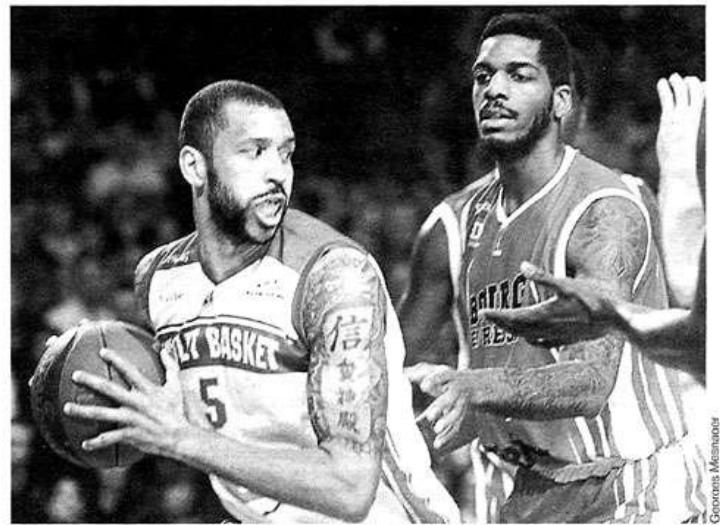
Calendrier

Il reste quatre journées à disputer d'ici la trêve. Cholet ira donc successivement à Pau (vendredi) et Rouen (le mardi 23) avant d'accueillir Orléans (le vendredi 26)

et de boucler l'année civile à Limoges (le 29). Un doute subsiste toutefois concernant cette date puisque le CSP a demandé à décaler la rencontre. Les Limougeaards souhaitent jouer ce match de la 16^e journée le samedi 10 janvier. Mais pour l'heure, ils ont, à cette date, un 8^e de finale de Coupe de France, à Poitiers.

Encore de la casse

Vainqueurs de leurs homologues bressans samedi soir (73-67), les Espoirs choletais n'en finissent plus d'accumuler les pépins physiques. Car si Lionel Ebreuil a repris la compétition la semaine passée, Ywen Smock est toujours convalescent et samedi, c'est Alvin Cadet-Petit qui s'est blessé à l'épaule. Le pivot a été contraint de quitter ses partenaires après trois minutes de jeu.



Décevant face à Châlons-Reims, Chris Oliver a réalisé un match plein cette fois. Avec notamment 21 points à 70 % de réussite et 5 rebonds.

« Ils tournent à 70 % de réussite aux tirs à la mi-temps, c'est un truc de malade. »

Frédéric Sarre, entraîneur de la JL Bourg

Ouest France – Dimanche 14 décembre 2014

CB s'est mis en appétit

BASKET - Pro A. À la faveur d'un deuxième quart-temps époustouflant (37-19), CB a écarté Bourg-en-Bresse samedi (91-77). Ce qui donne envie d'en savoir plus. Très vite.

Décidément, CB flirte avec l'équilibre cette saison. Après 12 journées, l'équipe compte autant de victoires que de défaites.

Il demeure donc difficile de cerner son potentiel exact et, à court terme, de savoir si elle participera à la Leaders Cup, du 20 au 22 février. C'est sans doute pourquoi Laurent Bufard a lancé samedi soir : « **La victoire contre Bourg est une bonne chose. Mais, maintenant, on va chercher à ce que tous nos joueurs soient au top pour les matchs à Pau et à Rouen.** »

Peacock muselé, Oliver au relais

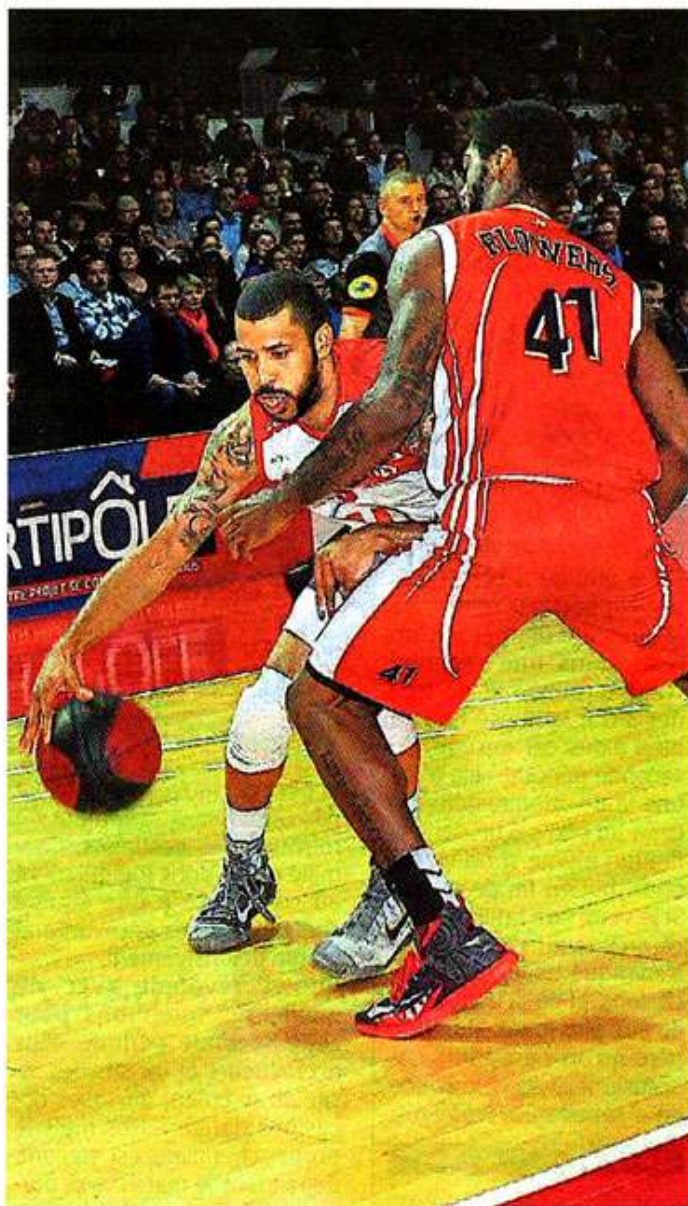
Effectivement, le calendrier s'emballa en cette période des cadeaux de Noël. Vendredi prochain, CB jouera dans le Béarn. Le mardi suivant, ce sera le déplacement en Normandie. Cette série se prolongera le vendredi 26 décembre à La Meilleraie. Quant au dernier épisode de 2014, le voyage chez les champions de France à Beau Blanc, il pourrait être reporté du lundi 29 décembre à une date en janvier. Impatient de tirer des enseignements de cette série de trois ou quatre matchs rapprochés, l'entraîneur est rejoint spontanément par ses hommes.

Par exemple, Nicolas De Jong a confié samedi : « **La série de matchs qu'on va enchaîner est à double tranchant. Elle peut impulser une bonne**

dynamique, comme elle peut semer le doute. Il faudra beaucoup de rigueur et garder l'esprit de partage qu'on a trouvé ce soir. »

Prudent et observateur très averti des choses du basket, le pivot franco-néerlandais a préféré insister sur les ressorts collectifs actionnés contre les Bressans, essentiellement en deuxième période, plutôt que sur l'adresse exceptionnelle déployée lors du premier acte. L'intérieur est rejoint par son capitaine, Jonathan Rousselle, dont l'ardeur au combat se propage parmi ses ouailles. « **C'est vrai que ce soir, la réussite change tout. J'étais bien dans mes shoots et avec de l'adresse, ça va tout de suite mieux. Mais, ma performance personnelle passe après le collectif. Je fais de mon mieux pour pallier l'absence de Cedrick Banks.** »

En l'absence de son métro-nome américain, qui avait posé ses béquilles en bout de banc samedi, CB trouve des ressources au sein de son effectif. Alors que Frédéric Sarre, l'entraîneur burgien, avait logiquement ciblé Zachery Peacock, c'est un autre Américain qui s'est distingué. En 29 minutes et 30 secondes, Chris Oliver a compilé 21 points et 5 rebonds, avec un joli 3/5 aux tirs primés. Faire jaillir la menace d'un peu partout, voici le fonds de commerce de CB pour réussir ses emplettes de Noël.



Cholet, La Meilleraie, samedi. Chris Oliver s'est retrouvé sur le devant de la scène contre Bourg-en-Bresse (Flowers de dos). Photo CO - Etienne LIZAMBARD.

Le Courrier de l'Ouest – Lundi 15 décembre 2014

■ Peacock s'habille

Photo CO - Etienne LIZAMBARD.



Patrick Chiron a remis à Zachery Peacock le tee-shirt du All Star Game.

Le All Star Game de la Pro A se déroulera le 3 janvier au Zénith de Paris et Zachery Peacock en sera. Samedi, Patrick Chiron, le président de CB, lui a remis le tee-shirt officiel.

Sélection française. Cinq majeur : Diot et Traoré (Strasbourg), Jackson (ASVEL), Sy (Gravelines-D.), Moerman (Limoges). Remplaçants : Albicy (Gravelines-D.), Westermann et Boungou-Colo (Limoges), Kahudi (Le Mans), Pietrus (Nancy), Jaiteh (Nanterre), Koffi (Rouen). Entraîneurs : Collet (Strasbourg) et Brouillaud (Roanne).

Sélection étrangère. Cinq majeur : Walker (Dijon), Smith (Limoges), Riley et Weems (Nanterre), Ford (Paris-L.). Remplaçants : Adams (Nancy), R. Greer (Le Havre), Gray (Dijon), **Peacock (Cholet)**, Payne (Châlons-Reims), Dove (Chalon/S.), Boynton (Boulogne). Entraîneurs : Dupraz (Limoges), Vucevic (Monaco).

■ Banks patiente

Opéré d'une calcification sur le tendon d'achille, Cedrick Banks prend son mal en patience. Il pourrait être opérationnel en mars.

Pro A Express

• Cedrick Banks a été opéré jeudi dernier, nous a appris *Ouest France*. Une ossification posait problème sur son tendon d'Achille mais tout cela a été nettoyé au cours de l'intervention. Le **Choletais** sera absent pour trois mois...

ESPOIRS

CB s'impose

Pour le compte du championnat des Espoirs, les Choletais ont pris le meilleur sur la jeune génération bressane.

Les marqueurs de CB. *Cinq de départ* : Clet (7 pts en 29'), Chevrier (15 pts en 34'), Morency (10 pts en 33'), Moendadze (20 pts en 31'), Cadet-Petit (2 pts en 3'). *Entrés en jeu* : Ndoye (0 pt en 10'), Morose (7 pts en 19'), Edzata (0 pt en 4'), Lopez (2 pts en 17'), Ebreuil (10 pts en 21').

PRO A

Le Mans - Pau-Lacq-Orthez	83 - 78
Villeurbanne - Gravelines.....	79 - 56
Cholet - Bourg-en-Bresse.....	91 - 77
Le Havre - Paris-Levallois	73 - 67
Nancy - Dijon.....	64 - 73
Nanterre - Orléans	94 - 61
Chalon/Saône - Strasbourg	Dim. 15h
Boulogne/Mer - Rouen.....	Lun. 20h30

	%G	J	G	P	p	r
1. Limoges.....	.90,9	11	10	1	900	760
2. Strasbourg90,9	11	10	1	828	698
3. Nanterre75,0	12	9	3	979	869
4. Gravelines.....	.58,3	12	7	5	949	905
5. Dijon58,3	12	7	5	940	899
6. Chalon/Saône.....	.54,5	11	6	5	823	828
7. Rouen54,5	11	6	5	764	825
8. Paris-Levallois.....	.50,0	12	6	6	902	905
9. Nancy.....	.50,0	12	6	6	888	897
10. Cholet50,0	12	6	6	970	941
11. Villeurbanne50,0	12	6	6	883	841
12. Le Mans.....	.50,0	12	6	6	867	876
13. Le Havre41,7	12	5	7	910	899
14. Châlons-Reims.....	.36,4	11	4	7	837	865
15. Pau-Lacq-Orthez33,3	12	4	8	872	953
16. Orléans33,3	12	4	8	873	969
17. Bourg-en-Bresse.....	.16,7	12	2	10	903	1002
18. Boulogne/Mer9,1	11	1	10	828	984

Le Courrier de l'Ouest – Dimanche 14 décembre 2014

Les Espoirs d'un bout à l'autre. Grâce à un départ canon (12-0), sur quatre réussites primées, les joueurs de Régis Boissié ont fait la course en tête, résistant au retour bressan. Par deux fois, la JL pointa ainsi à deux petites longueurs (42-40 et 60-58) mais sans jamais réussir à passer devant. Score final : 73-67. À noter les 20 points (à 67 %) et neuf rebonds de Moendadze, le double-double de Morency (10 points, 14 rebonds), le match complet de Chevrier (15 points, 5 rebonds, 3 passes décisives). En revanche, nouveau coup dur avec la blessure à l'épaule de Alwyn Cadet-Petit.

La marque : Clet 7, Chevrier 15, Moendadze 20, Morency 10, Cadet-Petit 2 puis Ndoye, Morose 7, Edzata, Lopez 2, Ebreuil 10.

Ouest France – Dimanche 14 décembre 2014

3. SUPER U CHOLET, PARRAIN DU MATCH CB/BOURG-EN-BRESSE

SUPER U
Cholet Arcades Rougé



Mr NIEDLAND, dirigeant du Super U Cholet et son fils, ont donné le coup d'envoi du match.

Photo : Etienne LIZAMBARD

SUPER U
Cholet Arcades Rougé



4. CONCOURS DE PRONOSTICS FAMILLE MARY / CHOLET BASKET



Le vainqueur du concours de pronostics Famille Mary / CB est Monsieur Jean-Marie GUINBERTEAU, de la société ASP. Il avait pronostiqué Chris OLIVER comme meilleur marqueur avec 23 points (score exact 21) et un score de Cholet Basket de 96 points (score exact 91).

5. REMISE DE LA COMPOSITION FLORALE



Lors de la rencontre CHOLET BASKET/BOURG-EN-BRESSE, la composition florale, réalisée par MONCEAU FLEURS, a été remise par Jonathan ROUSSELLE à Monsieur et Madame NIEDLAND, dirigeant du Super U Cholet.