



# Newsletter 19

Mardi 26 novembre 2013 / Saison 2013-2014



## 1. RESULTATS :

### EQUIPE PRO :

- CHOLET BASKET – LE MANS : 58-61

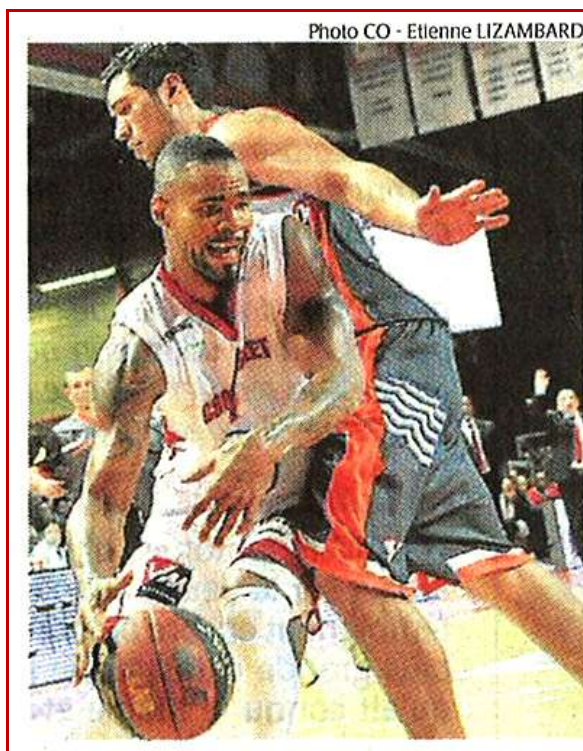
### EQUIPE ESPOIRS :

- CHOLET BASKET – LE MANS : 86-83 (AP)

## 2. REVUE DE PRESSE

- EQUIPE PRO  
CHOLET BASKET – LE MANS

**VIDÉO**



## Dans sa salle, Cholet laisse le derby au Mans

Le Choletais Claude Marquis et ses partenaires, victimes de leur maladresse, ont été battus d'un souffle hier soir à La Meilleraie (58-61).

**PAGES SPORT**

# Il a manqué le petit truc

Battu hier sur le fil par une équipe du Mans pleine de sang-froid, Cholet Basket peut nourrir des regrets. Un derby perdu à la maison, ça fait mal aux têtes. Mais quand l'adresse est en berne, difficile de lutter.



Cholet, La Meillerie, hier. Malgré les efforts de Stoglin (21 points), Cholet est resté à quai, sur son parquet, face au Mans. Photo CD • Hienne LIZAMBARD.

CHOLET BASKET	58
LE MANS	61

Freddy REIGNER

freddy.reigner@courrier-ouest.com

En filant dans les entrailles de La Meillerie, juste après le buzzer final, JD Jackson avait le sourire accroché jusqu'aux oreilles. Dans les pas du coach manceau, les observateurs ont entendu ce chiffre : « Cinq ! ». Oui, cela faisait cinq ans et un certain 22 novembre 2008 que Le Mans n'avait pas gagné à La Meillerie en saison régulière (56-80).

Un peu plus tôt, Jean-Manuel Sousa sortait du parquet, furieux, jetant des regards, disons appuyés, pour rester correct, vers Rudy Jomby, l'auteur de la dernière remise en jeu. Il restait alors quatre secondes à jouer et CB était dans les cordes (58-61). L'ailler choletais donnait alors la balle à John Cox, dos au panier et finalement contré dans son ultime tentative d'envoyer tout le monde en prolongation. Mauvais choix ? Il semble bien. « Pendant le temps-mort, juste avant, on avait dit que John (Cox) devait servir de leurre, que ce n'était pas à lui de prendre le shoot, pestait le coach choletais. Car on savait que Le Mans allait défendre fort sur lui... » Visiblement, le message n'est pas

passé. « Et c'est fatiguant », lâchait, dépité, Jean-Manuel Sousa. Cholet faisait donc la tête hier après-midi. Il faut dire que perdre un derby, chez soi, ça fait déjà mal. Mais alors le perdre de cette façon-là, n'en parlons pas ! Finalement, ce match - qui n'a pas atteint, avouons-le, des sommets de jeu, loin de là - pouvait basculer d'un côté comme de l'autre.

**Sousa : « Parfois, on tombe dans du hurra basket »**

Les Choletais ont même eu l'occasion d'enfoncer le clou. Ils menaient (56-54) et il ne restait que trois minutes à jouer. Mais Wilson, Kanté et Jomby ont raié le coche, chacun à tour de rôle. Et au bout du compte, c'est ce diable de DaShaun Wood - jusqu'ici d'une très grande discrétion - qui allait remettre le MSB dans le droit chemin. Jusqu'à la fin. Voilà, au cours d'un match très collé-serré, où les deux équipes n'ont cessé de se renvoyer l'ascenseur, le sort a finalement choisi les Sarthois. Mais soyons clairs, ce n'est pas un hasard. « Je crois que c'est notre sang-froid et notre gestion de fin de match qui ont fait la différence », appuyait à juste titre JD Jackson, coach manceau bien content de son coup tactique. En effet, en étouffant le trio

Cox-Wilson-Jomby, auteur d'un vilain 8/40 aux tirs, les Sarthois avaient fait le job. Seul Stoglin avait régalé, et pas qu'un peu (21 points à 8/14). Mais ce n'était manifestement pas assez pour une équipe choletaise d'une maladresse globale assez indigne (32 %). D'ailleurs, CB - qui croise généralement à 80 points de moyenne - est resté bloqué à 50 unités, sa plus petite marque de la saison. Et au bout du compte, CB a perdu. Logique. « Aux moments clés, on tombe dans du hurra basket », remarque Jean-Manuel Sousa. On est

maladroît car on force nos shoots, on manque de patience et de discipline. C'est dommage, car à côté, on défend bien. » Pour rattrier un derby, il en faut plus. Cholet n'a pas pu le faire dans une salle de La Meillerie, un rien clairsemée, mais si bruyante, encore. Enfin, c'était beaucoup plus silencieux sur les coups de 16h40, quand chacun a pris le chemin de la sortie. « Pfff, perdre contre Le Mans... » C'est exactement ce qu'on a entendu, et chez beaucoup, ça ne passe pas.

## CHOLET

	Min	Pts	Reb	Ste	11	Ds-Pr	Pt	Et
Burrell	20	4	10	10	2/8	1-4	1	4
Cox	35	5	2/16	1/5	0/0	5-0	2	2
Hu You Fat	4	0	0/0	1/0	1/0	0-0	0	0
Jomby	32	2	1/10	1/5	0/0	0-6	7	6
Kanté	18	7	3/8	1/2	1/0	0-1	2	9
Marquis	20	5	2/5	0/2	2/0	3-2	1	6
Stoglin	36	21	8/14	1/4	4/4	1-2	2	19
Wilson	36	15	5/14	1/5	2/2	1-6	1	13
<b>Total</b>	<b>190</b>	<b>58</b>	<b>23/72</b>	<b>4/24</b>	<b>8/10</b>	<b>11-21</b>	<b>16</b>	<b>95</b>

Entraîneur(s) : Jean-Manuel Sousa

Les Quarts-Temps : (12-10, 15-21, 20-14, 11-16)

Arbitrage de : MM. Paic - Chambon - Bretagne

## 58-61

## LE MANS

	Min	Pts	Reb	Ste	11	Ds-Pr	Pt	Et
Boritz	23	14	9/11	0/0	0/2	0-7	2	19
Duggre	23	9	2/7	1/1	4/5	0-3	1	3
Ebo	21	5	2/5	1/2	0/0	1-3	1	4
Isa	12	2	1/1	0/0	0/0	1-1	1	2
Kehodi	29	3	1/4	1/3	0/0	0-8	3	14
Koff	17	4	2/3	0/0	0/0	1-2	1	2
Mentz	3	0	0/0	0/0	0/0	1-0	1	1
Sy	21	2	0/3	0/1	2/4	0-4	1	0
Terry	27	13	6/9	1/3	0/0	5-4	1	18
Wood	28	9	3/5	1/0	2/2	0-2	2	6
<b>Total</b>	<b>281</b>	<b>61</b>	<b>23/55</b>	<b>5/15</b>	<b>10/12</b>	<b>8-36</b>	<b>16</b>	<b>72</b>

Entraîneur(s) : JD Jackson

Spectateurs : 4500

Salle : La Meillerie (Cholet)

# Cox : « J'ai mal joué et je ne sais pas pourquoi »

## Les réactions

### Jean-Manuel Sousa

*Coach de Cholet Basket*

- Au final, il nous manque quatre points... Je regrette quand même notre jeu trop rapide en début de match et lors des cinq dernières minutes. On shoote trop vite, et ça nous coûte cher. Pourtant, on n'encaisse que 61 points, ce qui est bien. On provoque aussi 16 pertes de balles. L'effort défensif est là, mais on devrait être plus lucide en attaque. On n'a pas su s'appuyer sur les hommes qui étaient en réussite. »

### JD Jackson

*Coach du Mans*

- Un derby, c'est forcément compliqué... Sur l'ultime action, le mot d'ordre, c'était : pas de faute ! Pour nous, c'est un match à retenir, car gagner ici, à Cholet, dans une telle adversité, c'est bien. Bon, on n'a pas réussi à stopper Stoglin, on a connu aussi pas mal de déchets, mais on a bien poussé Cholet à prendre des tirs difficiles, notamment avec Cox et Marquis. Pendant 40 minutes, chaque possession a compté... »

### Rudy Jomby

*Cholet Basket*

- On a bien fait le travail en défense, mais ce n'est pas ça qui a finalement fait la différence... On a raté des tirs ouverts qu'on ne rate pas d'habitude. C'est frustrant. »

Photo CO - Etienne LIZAMBEARD



*Rudy Jomby a connu un jour sans au niveau du shoot : 1/10 aux tirs.*

### John Cox

*Cholet Basket*

- On a joué dur en défense, mais on n'a pas connu la réussite en attaque. Personnellement, j'ai mal joué et je ne sais pas pourquoi. C'était un match spécial... S'il fallait retenir du positif, c'est notre effort défensif. »

### Lamine Kanté

*Cholet Basket*

- Notre manque de réussite a clairement fait pencher la balance du côté du Mans. Il y avait beaucoup d'intensité et on en ressort donc avec beaucoup de frustration. »

## L'Info

### Chatfield toujours arrêté

Blessé au pied, Eric Chatfield n'a pas joué hier et est même arrêté jusqu'à lundi prochain. Sa participation au match d'EuroChallenge, mardi, au Danemark (Bakken Bears), est déjà fort compromise.

## PRO A

Chalon/Saône - Gravelines	102 - 74
Cholet - Le Mans	58 - 81
Nancy - Villeurbanne	50 - 59
Créteil - Antibes	82 - 78
Paris-Levallois - Dijon	72 - 63
Strasbourg - Pau-Orthez	Au, 17h
Limoges - Nanterre	Lun, 20h30
Roanne - Le Havre	Mar, 20h45

	%	J	G	P	pt	e
1. Nanterre	87,5	8	7	1	840	563
2. Orléans	75,0	8	6	2	618	570
3. Le Mans	75,0	8	6	2	555	530
4. Limoges	71,4	7	5	2	540	481
5. Cholet	62,5	8	5	3	622	608
6. Nancy	62,5	8	5	3	595	591
7. Dijon	62,5	8	5	3	575	550
8. Paris-Levallois	50,0	8	4	4	625	649
9. Strasbourg	50,0	8	4	4	610	609
10. Villeurbanne	37,5	8	3	5	610	613
11. Chalon/Saône	37,5	8	3	5	583	587
12. Le Havre	28,6	7	2	5	530	553
13. Pau-Orthez	28,6	7	2	5	577	617
14. Roanne	28,6	7	2	5	449	455
15. Gravelines	25,0	8	2	6	530	564
16. Antibes	12,5	8	1	7	512	609

Le Courrier de l'Ouest – Dimanche 24 novembre 2013

## Cholet surpris dans le derby



Cholet a déçu ses supporters dans le derby remporté par Le Mans (58-81), hier à la Meillemie. pages 2 et 3

Ouest France – Dimanche 24 novembre 2013

# La patience fut mancelle, la victoire aussi

**Pro A. Cholet - Le Mans : 58-61.** Longtemps au coude-à-coude avec les Choletais, les Manceaux firent preuve d'une meilleure maîtrise des débats, mais aussi de plus de lucidité dans le money-time, pour s'imposer dans les Mauges.

Pour le spectacle, on repassera. Cet énième derby des Pays-de-Loire a accouché d'une confrontation qui laissa sur leur faim l'ensemble des observateurs. Pauvres techniquement, les débats valurent essentiellement par le suspense onirique enrobant 40 minutes qui en parurent bien le double.

Et finalement, lorsque Duggins réussit ses deux lancers-francs, à 5"5 du buzzer final, pour placer les Sarthois à trois longueurs devant les Choletais (58-61), la messe était dite, malgré le temps mort un peu désespéré pris ensuite par Jean-Manuel Sousa. Cox, contré derrière l'arc-de-cercle sur l'ultime possession choletaise, plus rien ne pouvait barrer la route du succès au MSB.

En réalité, Cholet perdit la partie quelques minutes plus tôt. Lorsqu'après avoir signé un 8-0 dans le 3<sup>e</sup> quart-temps pour repousser le MSB à 4 points (45-41, 28<sup>e</sup>), il fut capable de maintenir cet écart jusqu'à la 37<sup>e</sup> (56-52), avant de lâcher prise et de subir la gestion mancelle des débats. « C'est clairement notre sang-froid qui fait la différence sur les dernières minutes, » acquiesce JD Jackson. Le MSB sut provoquer pour aller sur la ligne des lancers, où il transforma toutes ses tentatives. Il sut aussi placer une grosse pression défensive sur CB, et en particulier sur ses fines gâchettes de la périphérie, sans jamais provoquer de faute sur les tentatives choletaises aux primés. Cox, loin d'être le Choletais le plus inspiré hier, en fit les frais tout particulièrement. Et Batista appliqua la même recette sur Marquie dans la raquette. Bref, CB passa trois dernières minutes muselé.

## La défense mancelle d'attaque

Contre cette grosse équipe d'attaque qu'est Cholet (80 points habituellement), les Manceaux posèrent d'ailleurs les bases de leur succès sur des choix défensifs bien arrêtés. Cox et Wilson eurent effectivement du mal à exister, et même si Stoglin parvint grâce à ses qualités techniques à échapper à l'isolement qu'aurait aimé lui imposer le MSB, CB pâtit finalement pendant les 40 minutes d'une adresse sinusoidale directement issue de la grosse vigilance mancelle.

L'équipe des Mauges fut d'ailleurs



La victoire est belle pour Wood, Duggins et les Manceaux, tant elle a été laborieuse.

rapidement fixée sur le traitement qui l'attendait. À la 7<sup>e</sup>, CB devait composer avec un inquiétant 1/12 aux tirs (8 % de réussite !). « Il nous a manqué trop de discipline en attaque, » reconnaît Jean-Manuel Sousa. De fait, la formation du Maine-et-Loire a péché en abusant du jeu en première intention, aux deux extrémités du match. L'erreur fut donc fatale. Et regrettable car sur les deux quarts-temps du milieu, Cholet rendit une copie plutôt consistante. Il mit même à mal, un temps, les certitudes offensives comme défensives des Sarthois (47-43, 28<sup>e</sup>).

« C'est bien ce qui est rageant, souffle

le technicien choletais. On a montré ce qu'on est capable de faire, et on ne l'a pas appliqué sur l'ensemble de la rencontre. » Le Mans, lui, a su rester fidèle à son schéma, ne jamais détricoter son canevas. « Rien que pour ça, c'est un match à retenir : un derby à Cholet, avec l'adversité que ça implique, et le contexte franchement difficile, ce n'est jamais facile à gérer pour les joueurs. » Autant dire qu'Alain Koffi, dont c'était l'anniversaire hier, n'est pas prêt d'oublier ses 30 ans.

Christophe MAZOYER.

## Chatfield

En civil sur le banc, hier après-midi, Eric Chatfield a sans doute manqué à Cholet-Basket dans la percusion. L'équipe des Mauges devra aussi composer sans lui, mardi soir au Danemark, où elle affrontera les Bakken Bears d'Aarus (troisième journée d'Eurochallenge). « Il est arrêté au moins jusqu'à lundi, dévoile Jean-Manuel Sousa, et nous, lundi, on sera déjà au Danemark. »

# Le Mans dans ses canons, Cholet plombé par sa gaucherie

Ce derby a parfois pris des allures de concours de maladresse. Les Manceaux ont su redresser la barre, en s'appuyant sur leur défense ; les Choletais, trop entêtés en attaque, n'ont pu rivaliser.

## Analyse

Bon, pour ce qui est du spectacle, des angoisses en tout genre, à vous faire entrer en transe un Richard Daccoury au micro de France 3 Pays de la Loire, il faudra repasser. Hier après-midi, il y a des moments où le téléspectateur du service public a dû se demander ce qu'il était en train de regarder devant son petit écran car parfois (souvent) cela avait des ressemblances avec un concours de maladresse. Un vrai festival où les Choletais ont eu le rôle principal et où la défense manceau combinée à un sang-froid précieux ont fait la différence.

Pour preuve, au bout de six minutes de jeu, Cholet Basket ne recensait qu'un tir marqué sur douze tentés. Une misère. Les Manceaux, tout affairés à défendre et qui ressemblaient d'un coacheur face au Cibona Zagreb mercredi en Europe, ne jouaient pas les fiers-à-bras avec un 31 % de réussite à la fin du premier quart-temps. Une donnée chiffrée qui prenait un peu de relief à la mi-temps (44 %). C'est dire si les filets des paniers de la Meillerie n'ont pas été trop sollicités...

### 26 % de réussite pour Cholet à la mi-temps

À quoi vous-avez-vous prêtés lorsqu'en 20 minutes de jeu, vous affichez un 26 % de réussite aux tirs totaux ? « Des fois, ça rentre ; des fois, cela ne rentre pas », analysait Terrill Stoglin. Ben voyons ! « On a été gêné par la défense du Mans mais aussi par leur force au rebond » poursuivait l'ancien joueur d'Ilyse alors Athènes, que le VSB n'a pas réussi à cibler contrairement à Cox, Wilson ou Marquis. John Cox a caractérisé à lui tout seul cette misère offensive. L'ancien Havrais était au fond du trou. Et bombe du skotch, c'est lui que ses partenaires ont servi sur la dernière possession choletaise qui aurait pu permettre à l'équipe des Mauges d'égaliser, voire de prendre le dessus un peu de shoot réussi à 3 points.

Les Choletais n'ont cessé de confondre vitesse et précipitation. Enfin, ils n'ont



À l'image de cette action, le match a été très brouillon.

pas confondu. Ils ont tout fait à l'envers. « On a manqué de patience, de discipline. On a été trop souvent dispersé en attaque, trop dans l'approximation », insistait Jean-Manuel Sousa, le coach de CB. Et c'est peu de le dire ! Des gamelles, pas aisés ball : n'en jetez plus. « Alors que notre collectif avait fait la différence durant un quart temps et demi, on a privilégié les individualités en fin de match. C'est une erreur de tout ce que vous voulez », pestait Sousa, passablement énervé par cette situation. « On avait déjà été dans la difficulté aux tirs face au Havre cette saison (19 % aux tirs à 3 points). Ce n'est pas

nouveau. » Sauf que cette fois, la sanction est tombée. « Face au Mans et bien d'autres équipes, cela ne pardonne pas. On voit clairement la jeunesse de notre équipe. »

### Le MSB rigueur maître

Dans le camp d'enceinte, le MSB était dans ses standards. Ni plus, ni moins. S'appuyant sur sa défense, sur sa solidarité à défaut d'avoir un jeu collectif percutant. « Je regrette les ballons perdus, plus à JD Jackson. Si on avait eu plus de possessions, je pense que l'on aurait pu se mettre plus rapidement à l'abri. Je n'ai pas craint que nos approximations

nous soient préjudiciables. Je sentais mon équipe concernée et on a su rester dans le match. Je retiens notre bonne gestion et notre sang-froid même si parfois on a eu beaucoup de déchets sur les premières passes ou les sorties de ballon. »

Non franchement, il n'y avait rien d'académique dans ce match. C'était un derby. Un vrai clash à souffrir. Qui s'est joué aux couteaux. Et à ce jeu-là, les Manceaux ont été les plus adroits ; les Choletais trop maladroits pour espérer autre chose qu'une défaite !

Stéphane BOIS.

## Lamine Kanté : « L'ensemble n'était pas extraordinaire »

Lamine Kanté (ailier de Cholet) : « Difficilement, on n'a pas eu ce succès. D'habitude, on met les abords ouverts que l'on marque ce soir. Défavorablement, on y est. Mais encore une fois, on est très limité dans le scoring. On devait gagner ce match. Le Mans s'est appuyé sur une très grosse défense, nous aussi, mais c'est la différence de réussite qui nous pénalise. Sur le match, l'ensemble n'était pas extraordinaire. Mais c'était un vrai derby, on a senti la pression. »

John Cox (arrière de Cholet) : « On n'a rien mis ce soir. C'était un gros match de part et d'autre en défense. En ce qui me concerne, j'ai mal joué. Je ne sais pas pourquoi, mais j'étais moins bien que d'habitude. Un derby est toujours un match spécial. On a mis l'intensité qu'il fallait en défense, et je pense même que c'est notre meilleur match dans ce registre jusqu'ici. On a aussi maintenu cette intensité sur 40 minutes, ce qui est positif. Mais ça ne suffit pas. »

Charles Kahudi (arrière du Mans) : « Ce soir, il faut bloquer Cox et Wilson, les deux joueurs majeurs de CB. On a un peu laissé jouer Stoglin. On savait qu'il était un soliste. Cette victoire fait du bien. On a une équipe stable, équilibrée pour jouer le haut de tableau. On est dans les ribs, sachant qu'on joue aussi sur plusieurs tableaux et qu'il faut encore gérer. D'un point de vue personnel, c'est un match particulier pour moi, puisque j'ai été formé ici. C'est super de revenir en gagnant. »

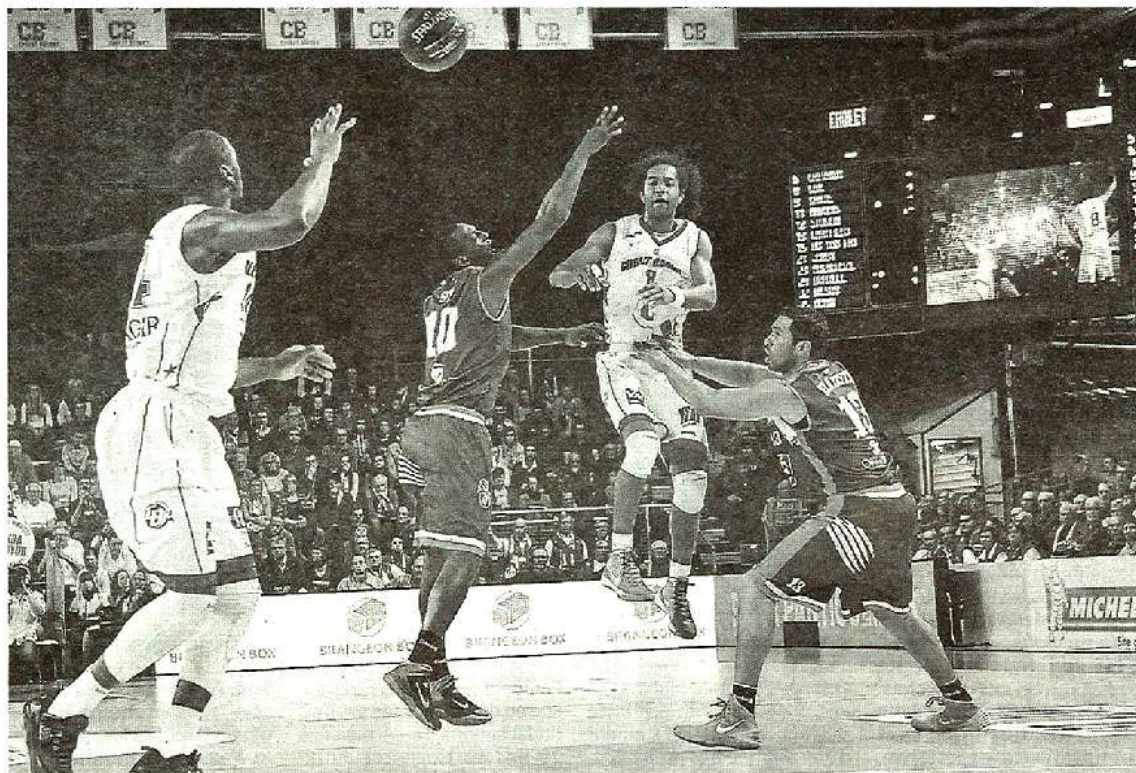
Donnie Issa (ailier du Mans) : « Il y avait beaucoup d'intensité. Même Cholet, réputée pour être une équipe offensive, a montré que ça pouvait chaperder. C'est une équipe qui a énormément d'options en attaque : Cox, Jomby, Stoglin, Wilson. Ça a marché sur certains, un peu moins sur Stoglin. Les deux équipes ont eu peu d'adresse en début de match. Cholet rate des tirs ouverts, on bute sur des situations, on fait quelques mauvais choix. »



Charles Kahudi, ici au duel avec Batiéto, a eu fort à faire dans la requête.

# Au milieu du gué

**BASKET - Pro A.** Tout n'est pas à jeter au terme de la défaite choletaise samedi après-midi face au Mans (58-61). Mais l'équilibre entre le bon et moins bon reste fragile. Attention...



**Cholet, La Meilleraie, samedi.** John Cox, qui passe le ballon à Justin Burrell, a été le symbole de l'incroyable maladresse de Cholet face au Mans : 5 points à 2/16 aux tirs pour une évaluation finale négative (-2). Photo CO - Etienne LIZAMBARD.

**Freddy REIGNER**

freddy.reigner@courrier-ouest.com

## Ce qui est négatif

### La jeunesse du collectif dans le money-time

Face au Mans, Jean-Manuel Sousa a encore déploré le manque de maturité de son groupe. Encore une fois. Ce qui a donné ceci : « **Lors des cinq dernières minutes, on a privilégié les solutions individuelles, forcé les shoots et joué beaucoup trop vite. C'était du hurra basket. Et ça nous est fatal. On devrait être plus lucide.** » Renouvelé à 99 % lors de l'intersaison, Cholet se construit certes une expérience, un vécu commun au fil des matches, mais le processus est long et lent. Et ça agace. Dans cette Pro A aussi dense, il faut aussi savoir grandir, et vite. Sinon, gare à la chute.

### Au poste de pivot, Cholet doit se muscler

Cholet le connaît mieux que quiconque. A chaque derby, le Brésilien Batista fait des mières à CB. C'est un vieux refrain. Seulement, depuis le début de l'année, le pivot mancau n'est pas exactement au

niveau. Tous les observateurs s'accordent à le dire. Mais qu'est-il arrivé samedi ? Eh bien, Batista a réalisé contre Cholet un de ses meilleurs matches de l'année (14 points, 7 rebonds). Cela dit bien des choses sur le poste 5 choletais... Claude Marquis ne peut pas tout faire, c'est acquis et c'est normal. Quant à Justin Burrell, encore très décevant (4 points et 4 d'évaluation en 20 minutes), il ne représente en aucun cas un recours fiable. A quand son départ ? Car en l'état, le poste 5 choletais ne constitue pas un ancrage assez fort pendant 40 minutes.

## Ce qui est positif

### La forme de Stoglin

A un moment, on a cru que c'était lui l'homme du derby. Face au Mans, Terrell Stoglin a été remarquable, vraiment (21 points à 8/14 aux tirs). « **Il a un gros talent, a avoué le Mancau Antoine Eito. Il prend des shoots forcés, quasiment hors timing, mais ça rentre... Chapeau à lui !** » Très attendu dans son face-à-face avec DaShaun Wood, le meneur américain de CB a fait parler son talent. En revanche, si le Mancau a présenté une

ligne de stats - beaucoup - plus discrète, c'est bien lui qui a été décisif, marquant 5 de ses 9 points dans le money-time et creusant ainsi et pour de bon la défaite choletaise. La classe. L'expérience de Wood avait parlé. C'est ce qui manque au jeune Stoglin. Mais pour le reste, le scoreur n°3 de Pro A (18,1 points) a impressionné. D'ailleurs, quand Jean-Manuel Sousa dit que son équipe ne s'est pas « **assez appuyée** » sur ceux qui étaient « **en réussite** », il pensait surtout à un homme, son meneur : Stoglin.

### La marge de progression est réelle

Il ne faut pas l'oublier : mais samedi, face à une équipe du Mans au grand complet, Cholet Basket s'est présenté très amoindri. En effet, Eric Chatfield (pied) était en civil, et Steeve Ho You Fat (cheville) n'a joué que 4 minutes. Bref,

## La mauvaise opération comptable

D'un point de vue mathématique, c'est quand même un sale week-end. Car en plus de la défaite, Cholet a aussi vu Nancy, Chalons-sur-Saône et Paris-Levallois gagner. Autrement dit, ça pousse fort derrière. Et aujourd'hui, la place

de Cholet dans le Top 8 apparaît en grand danger. Surtout quand on voit le calendrier à venir : déplacements à Paris-Levallois, Chalons-sur-Saône et Roanne lors des quatre prochains matches. Il va y avoir du sport...

## BASKET

### PRO A

Chalon/Saône - Gravelines	102-74
Cholet - Le Mans	58-61
Nancy - Villeurbanne	63-59
Orléans - Antibes	62-75
Paris-Levallois - Dijon	72-83
Strasbourg - Pau-Orthez	73-43
Limoges - Nanterre	Lim. 20h45
Roanne - Le Havre	Mar. 20h45

	%	L	S	P	P	Cl.
1. Nanterre	87,5	8	7	1	640	653
2. Orléans	75,0	8	6	2	613	570
3. Le Mans	75,0	8	6	2	565	530
4. Limoges	71,4	7	5	2	540	461
5. Cholet	62,5	8	5	3	622	608
6. Nancy	62,5	8	5	3	569	591
7. Dijon	62,5	8	5	3	575	550
8. Strasbourg	55,6	9	5	4	663	642
9. Paris-Levallois	50,0	8	4	4	625	649
10. Villeurbanne	37,5	8	8	5	610	613
11. Chalon/Saône	37,5	8	3	5	583	967
12. Roanne	26,8	7	2	5	443	465
13. Le Havre	26,6	7	2	5	530	563
14. Gravelines	25,0	8	2	6	530	524
15. Pau-Orthez	25,0	8	2	6	620	660
16. Antibes	12,5	8	1	7	512	909

## Et maintenant l'EuroChallenge

Les joueurs de CB arrivent aujourd'hui dans la ville d'Aarhus, sur la côte est du Danemark. Ils y affronteront demain soir, à 19h15 heure française, les Bakken Bears, la seule équipe encore invaincue du groupe G. Les Danois survolent actuellement leur championnat national avec neuf victoires en autant de matches. Ils ont été jeudi dernier sans pitié (109-62) face au Team FOG Naestved, une équipe de milieu de tableau.

## Chalon retrouve des couleurs

Samedi soir, les hommes de Jean-Denys Choulet ont étrillé Gravelines-Dunkerque (102-74). Discret le week-end dernier, l'ancien Choletais AJ Slaughter a cette fois-ci littéralement guidé les siens vers la victoire : 32 points à 11/15 aux shoots, 3 rebonds, 4 passes, 34 d'évaluation. Après un début d'exercice très délicat marqué par l'éviction de Mickaël Hay et le départ de plusieurs joueurs, Chalons-sur-Saône retrouve un rythme de croisière plus conforme à ses ambitions.

## AGENDA

### La 9<sup>e</sup> journée

Vendredi 29 novembre

Paris-Levallois - Cholet

Samedi 30 novembre

Dijon - Nanterre

Pau-Orthez - Gravelines

Le Mans - Limoges

A 15h05 sur France 3

Antibes - Chalons-sur-Saône

Dimanche 1<sup>er</sup> novembre

Le Havre - Strasbourg

Lundi 2 novembre

Villeurbanne - Roanne

A 20h30 sur Sport +

Mardi 3 novembre

Orléans - Nancy

# Pro A : Cholet ne fait pas un drame du derby perdu



Georges Mesnager

pages 4 et 5

Ouest France – Lundi 25 novembre 2013

## Paris enchaîne enfin, Antibes sombre un peu plus

**Pro A.** Le Paris-Levallois de Gregor Beugnot poursuit sa remontée avec une troisième victoire consécutive tandis qu'Antibes est plus que jamais dernier. De son côté, Chalon a donné une leçon à Gravelines qui s'enfoncé à la 15<sup>e</sup> place.

**Cholet - Le Mans** ..... 58-61  
(12-10, 15-21, 20-14, 11-16)  
CHOLET : Stoglin (21), Cox (5), Jomby (2), Wilson (13), Merquis (6), Kanté (7), Burrell (4), Ho You Fat (0).  
LE MANS : Wood (9), Kahudi (3), Sy (2), Terry (13), Batista (14), Koffi (4), Eto (5), Issa (2), Duggins (9), Mendy (0).

**Chalon-sur-Saône - Gravelines** ..... 102-74  
(25-20, 30-16, 21-18, 26-20)  
CHALON : Slaughter (32), Ouattara (2), Joseph (20), Evlimgov (14), Brockman (2), Aboudou (6), Jean Baptiste (2), Tchicomboud (16), Capola (8), Bouteille (3).  
GRAVELINES : Kennedy (7), Akpomedah (18), Holland (10), McGhee (1), Diabaté (5), Roussele (8), Johnson (17), Camera (12), Lewis (0).

**Nancy - ASVEL** ..... 60-59  
(22-14, 15-16, 10-11, 13-16)  
NANCY : Hannah (10), Falke (5), Grant (3), Harris (7), Nichols (17), Mipoka (7), Pope (10), Linehan (1), Zienveni (0).  
ASVEL : Sy (9), Wright (2), Larrouquis (9), Leslie (10), Jackson (11), Morlande (3), Joseph (2), Nsonwu-Amadi (13), Chassang (0).

**Orléans - Antibes** ..... 82-76  
(23-18, 15-9, 25-17, 19-32)  
ORLÉANS : Curti (3), Lebrun (6), Greene (8), Dials (15), McAlarney (13), Harris (13), Raposo (12), Noel (5), Loum (7).  
ANTIBES : Blue (10), O'Bannon (17), Vebobe (4), Fein (15), Desroses (8), Ona Embo (9), De Jong (4), Bryan-Amaning (3).

**Paris-Levallois - Dijon** ..... 72-63  
(10-14, 25-19, 18-21, 19-9)  
PARIS : Ewing (13), Oniangue (3), Lang (8), Albicy (4), Williams (17), Ndoye (8), Sané (0), Anagnonye (7), Brown (12).  
DIJON : Mendy (3), Harris (13), Dobbins (9), Traoré (8), Mutuelle (1), Campbell (11), Riley (12), Prenom (6), Yao-Delon (0).

**Strasbourg - Pau-Orthez** : ..... 73-43  
(21-12, 18-10, 9-12, 25-9)  
STRASBOURG : Toupene (2), Diot (13), Leloup (9), Lacombe (5), Campbell (7), Greer (4), Dupont (0), François (0), Imhoff (0), Abromatis (22), Ajinça (11).  
PAU : Lesca (3), Harper (8), Nikolov (12), Denave (5), Sylla (4), Thompson (5), Brega (0), Morency (4), Scott (0), Sy (2).



Photo: R. Bourdon / Ag. France Presse

Défaits à Orléans, Tim Blue et Antibes sont toujours derniers.

### Le classement

Ce soir :  
Limoges - Nanterre ..... 20 h 30  
Mardi :  
Rocann - Le Havre ..... 20 h 45

Chalon/Saône - Gravelines ..... 102-74  
Cholet - Le Mans ..... 58-61  
Nancy - Villeurbanne ..... 60-59  
Orléans - Antibes ..... 82-76  
Paris-Levallois - Dijon ..... 72-63  
Strasbourg - Pau-Orthez ..... 73-43

	% G	J	G	P
1 Nanterre	87,5	8	7	1
2 Orléans	75,0	8	6	2
3 Le Mans	75,0	8	6	2
4 Limoges	71,4	7	5	2
5 Cholet	62,5	8	5	3
6 Nancy	62,5	8	5	3
7 Dijon	62,5	8	5	3
8 Strasbourg	56,6	9	5	4
9 Paris-Levallois	50,0	8	4	4
10 Villeurbanne	37,5	8	3	5
11 Chalon/Saône	37,5	8	3	5
12 Rocann	25,0	7	2	5
13 Le Havre	25,0	7	2	5
14 Gravelines	25,0	8	2	6
15 Pau-Orthez	25,0	8	2	6
16 Antibes	12,5	8	1	7

9<sup>e</sup> journée - Ven. 29 nov. : Paris-Levallois - Cholet; Sam. 30 nov. : Antibes - Chalon/Saône; Dijon - Nanterre; Le Mans - Limoges; Pau-Orthez - Gravelines; Dim. 1 déc. : Le Havre - Strasbourg; Lun. 2 déc. : Villeurbanne - Rocann; 9<sup>e</sup> journée - Mar. 3 déc. : Orléans - Nancy.

Ouest France – Lundi 25 novembre 2013

# Les Manceaux au rendez-vous du quart

**Pro A. Cholet - MSB : 58-61.** En s'imposant avec ses nerfs dans les Mauges, le MSB a relevé la tête après la claque reçue à la maison en Eurocup. À présent, il va falloir ne pas se tromper d'objectif.

## On a retrouvé le soldat Batista...

Depuis le premier match à Paris-Levallois où il avait été tout feu tout flamme face à une équipe parisienne pourvu d'un May pataud, JP Batista était passé dans l'ombre. Une traversée du désert, dont il a parfois l'habitude, mais qui ces derniers temps perdurait de manière anormale. Le Brésilien peinait à trouver le bon rythme, comme essoufflé. À 32 ans, JP n'est plus ce roc infranchissable. C'est indéniable. À Cholet, samedi, il s'est fait bouger en défense mais contrairement, aux matches passés, il avait retrouvé la flamme. Son premier quart-temps l'atteste. Scoreur en première période (10 pts), il a chipé les rebonds après la pause. Et il termine meilleur marqueur de son équipe et signe sa meilleure performance au rebond de la saison tant en championnat qu'en Coupe d'Europe. Un signe fort. « De le voir revenir ainsi, c'est très important pour nous » ne cachait pas Antoine Eito. Une bonne nouvelle avant d'aller à Cantu !

## ...et le soldat Kahudi

Monstrueux face à Strasbourg lundi dernier, Charles Kahudi a marché sur les mêmes traces à Cholet samedi après-midi. C'est un véritable poison en défense. Rentré tardivement de sa campagne européenne avec l'équipe de France, froissé par le fait d'être retiré du cinq majeur par JD Jackson, le médaillé d'or des championnats d'Europe a passé la surmultiplié ces derniers temps. S'il n'est toujours pas très à l'aise aux tirs (3 pts), il est physiquement impressionnant. Cox et Wilson peuvent en témoigner.

## La constante Terry

Si Wood attire les commentaires, si ses performances sont disséquées à volonté, « continuez à le faire » rigolait Antoine Eito, un joueur fait le métier dans cette équipe manceau, c'est Reyshawn Terry. À Cholet, il signe son record de la saison au rebond (9) et il termine tireur le plus adroit avec un 4 sur 4 sur 2 points intérieurs.



Au quart de la saison régulière, le MSB est dans les temps sur son tableau de marche. Peut-être une opportunité pour se focaliser pleinement sur la Coupe d'Europe, un autre objectif du club sarthois.

Seul Stoglin a fait mieux en face (5/5).

## Références acte 2

Face à Strasbourg, JD Jackson avait parlé de référence sur le plan de la performance globale de son équipe surtout sur le plan de l'attaque. Face à Cholet, le coach manceau parle « de match à retenir. C'était un derby, un contexte bien particulier et on restait sur une contre-performance face au Cibona Zagreb. Là, notre gestion en fin de rencontre, notre sang-froid ont fait la différence. On était dans une certaine qualité de

travail. On met les lancer-francs et surtout on ne commet pas de fautes sur les tirs extérieurs de l'adversaire. » À Cholet, le MSB a su jouer juste. Il s'est montré discipliné. Parfois maladroit aux tirs, il ne s'est pas désuni. S'appuyant sur ses standards défensifs avec à-propos. Pour preuve, laisser Cholet à 58 points alors que l'équipe des Mauges présentait une moyenne de 77,8 pts/match... C'est dire la performance.

## Question de choix de cible

C'est le paradoxe du moment. Victoire le

week-end a tendance à rimer avec défaite le mercredi depuis trois semaines. Mis en difficulté par leurs défaites à la maison en Eurocup, les Manceaux vont, semble-t-il, devoir opérer des choix dans les prochains jours. La qualification au Last 32 est un objectif du club. Il va donc falloir dégager des priorités et faire des choix. Samedi, à Cholet, Wood n'a joué que 23'45 et il a su être là dans le money-time. Est-ce le début d'une réponse ?

Stéphane BOIS.

Quest France – Lundi 25 novembre 2013



# Cholet a manqué d'un peu de lucidité

**Pro A. Cholet - Le Mans : 58-61.** Si les Choletais ont mené au score une partie du derby, il leur a manqué de la discipline pour l'emporter. À jouer trop vite, ils s'inclinent dans le money-time face à une équipe plus expérimentée.

À défaut d'intensité et de réel spectacle, la Meilleraie aura tout de même eu le droit à un peu de suspense samedi après-midi dans un derby des Pays de la Loire toujours très attendu. Tour à tour devant, de quelques petits points, puis mené, il aura manqué à Cholet plusieurs éléments pour l'emporter face à un voisin pourtant à la portée des locaux.

De l'adresse, principalement. Avec un modeste 32 % de réussite aux tirs au total, les coéquipiers de John Cox étaient décidément dans une journée « sans ». La faute à une défense mancelle, menée par un excellent Charles Kahudi, bien ciblée sur les forces choletaises. « Comme d'habitude, on a essayé de repérer quelque chose de très important à couper, analysait JD Jackson après coup. Sur Cox, le travail a été exemplaire, on l'a vraiment bien contenu. Globalement, on les a poussés à une très grande maladresse. »

## « Trop de shoots forcés »

Problème, les Choletais, plutôt que de chercher de multiples solutions collectives pour se débarrasser de cette défense épisodiquement rehaussée, ont choisi la facilité. Le tir rapide, trop rapide, alors même que l'adresse ne venait toujours pas au fil des quarts temps. Preuve en est, les 24 tentatives aux trois points, pour seulement quatre réussis. Largement de quoi agacer le coach choletais Jean-Manuel Sousa. « Il y a eu trop de shoots forcés. Il nous a manqué de la patience en attaque. Quand ça ne va pas et qu'on ne marque pas, on doit travailler davantage, mieux se démarquer, mieux exécuter les systèmes. » Malheureusement pour les locaux, Claude Marquis, bien bridé par un JP Batista très solide, ne pouvait pas vraiment apporter son aide dans la raquette. Seul Stoglin, encore une fois très précieux, réalisait de bonnes percées dans la défense mancelle, et provoquer cinq fautes.

Suffisant pour rester au contact du MSB une partie de la rencontre, Cholet ayant mené durant deux séquences samedi après-midi, mais pas assez pour prendre le large. À 47-43 à 28 minutes



Burrell et les Choletais s'inclinent de très peu dans le derby des Pays de la Loire.

de jeu, on pensait même les locaux capables de passer outre leur maladresse en redoublant de rigueur face à des Manceaux momentanément un ton au-dessous. « C'est vrai qu'on a fait beaucoup d'efforts défensivement, reconnaît Jean-Manuel Sousa. On leur a notamment fait perdre 16 ballons. » La performance est d'autant plus notable que les Manceaux restaient sur une bonne prestation offensive à Strasbourg, avec 84 points inscrits.

CB aurait pu profiter de ses bonnes séquences défensives, mais les défauts offensifs ont ressurgi au mauvais moment, empêchant les joueurs de Jean-Manuel Sousa de remporter une rencontre qu'ils menaient pourtant jusqu'à la 35<sup>e</sup> minute.

« Au premier quart-temps et dans les cinq dernières minutes, on est retombé dans nos travers en privilégiant la solution individuelle. On était de nouveau dans l'approximation. La preuve, sur la dernière remise, on a donné le ballon à celui qu'il ne fallait pas, et le joueur démarqué ne l'a pas eu. » Des mauvais choix jusque dans les ultimes secondes qui coûtent la victoire à Cholet. Le Mans, de son côté, pouvait se féliciter d'avoir mieux géré les dernières minutes de jeu, avec davantage de « sang froid » dans le money-time, salué par le coach JD Jackson.

Le jeune effectif des Mauges doit quant à lui encore apprendre, notamment stratégiquement, à mieux appréhender ce

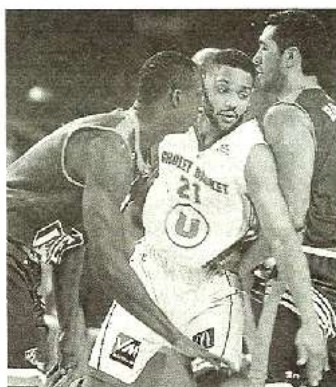
type de rencontre où chaque possession compte. « Le Mans est une équipe expérimentée, qui a du vécu collectivement, contrairement à une jeune équipe comme la nôtre », note Jean-Manuel Sousa. Le déplacement à Paris-Levallois pourrait être l'occasion pour les joueurs des Mauges de retrouver leur efficacité offensive collective, Cox et Wilson devant être davantage maîtres de leur sujet que lors du derby. Avant cela, il faudra œuvrer pour une nouvelle victoire en Eurochallenge, mardi sur le terrain des Danois de Bakken Bears. Vraisemblablement sans Eric Chatfield, blessé, dont l'expérience et l'adresse ont déjà manqué samedi.

Virginie BACHELIER.

## Terrell Stoglin : « On s'attendait à un match difficile »

Rudy Jomby : On se montre meilleur en défense, mais aujourd'hui, ce n'est pas cela qui fait la différence. On rate beaucoup de shoots ouverts, notamment à mi-distance avec John (Cox) ou Claude (Marquis), et moi à distance. Je ne pense pas que ce soit au départ, avec cette mauvaise adresse d'entrée, que l'on perd ce match. Le Mans aussi n'était pas en réussite. Par contre, ils la retrouvent en fin de match, pas nous. C'était un derby au sommet, les deux équipes étant aussi à égalité au classement.

Justin Burrell : C'est une grosse déception. C'est la frustration qui prime ce soir. On voulait vraiment faire mieux, pour les supporters, pour la ville, le club. Ce n'était pas un match très agréable à suivre, mais sur ce genre de match, ce sont des détails qui font la différence. Par contre, on a montré ce qu'on savait faire en défense. Par rapport aux matches précédents, c'est positif. On les maintient à moins de 70 points, ce n'était pas le cas de tout le monde jusqu'ici. Il faut se



Jomby regrette la maladresse de Cholet lors du derby.

servir de cela.

Terrell Stoglin : On a essayé de mettre beaucoup d'intensité tous ensemble, on a montré une bonne défense. Les deux

équipes avaient besoin de cette victoire donc on s'attendait à un match difficile, on était préparé à ça. Ils ont bien défendu eux aussi, et on a manqué pas mal de shoots. Parfois ça rentre, parfois ça ne rentre pas, et là ça n'a pas marché. Leurs prises de shoots étaient meilleures, surtout à la fin.

Déplacement au Danemark. Après leur défaite face au Mans, les Choletais ont immédiatement dû se remettre en condition pour l'Eurochallenge. Ils seront dès aujourd'hui au Danemark, dans la ville d'Århus, où ils affronteront leur troisième adversaire européen demain à 19h15.

Antibes le 14 décembre. Après deux déplacements successifs à Paris-Levallois puis à Chalons-sur-Saône, les Choletais ne retrouveront la Meilleraie que le 14 décembre prochain. Il s'agira alors de la réception d'Antibes, actuelle lanterne rouge du championnat avec seulement une victoire à son actif.

## Le chiffre

**16** C'est le nombre, relativement important, de balles perdues par les Manceaux samedi à la Meilleraie. Une conséquence directe de la bonne défense mise en place par Cholet, néanmoins insuffisante pour neutraliser les coéquipiers de DaShaun Wood.

## La phrase

« Est-ce que c'est nous qui perdons le match, ou Le Mans qui le gagne ? C'est difficile à dire. Le gros point négatif, c'est qu'on rate beaucoup trop de shoots. »

John Cox, arrière de Cholet

## LA JOURNÉE

### SAMEDI

CHOLET	58	61	LE MANS
CHALON	102	76	GRAVELINES
NANCY	60	59	ASVEL
ORLÉANS	82	76	ANTIBES
PARIS-LEVALLOIS	72	65	DIJON

### HIER

STRASBOURG **73** **43** PAU

### AUJOURD'HUI

**20:30**

LIMOGES - NANTERRE  
(SPORT +)

### DEMAIN

**20:45**

ROANNE - LE HAVRE  
(CANAL + SPORT)

## PROCHAINE JOURNÉE

**VENDREDI 29 NOVEMBRE 20:30 :**

PARIS-LEVALLOIS - CHOLET • **SAMEDI 30**

**NOVEMBRE 18:00 :** LE MANS - LIMOGES

(FRANCE 3) • **20:00 :** ANTIBES - CHALON

• DIJON - NANTERRE • PAU - GRAVELINES

• **DIMANCHE 1<sup>er</sup> DÉCEMBRE 17:00 :** LE

HAVRE - STRASBOURG • **LUNDI 2 DÉCEM-**

**BRE 20:30 :** ASVEL - ROANNE (SPORT +)

• **MARDI 3 DÉCEMBRE 20:45 :** ORLÉANS  
- NANCY (CANAL + SPORT)

## PROA CLASSEMENT

	%	J.	G.	P.	p.	c.
1. Nanterre	87,5	8	7	1	640	563
2. Orléans	75	8	6	2	613	570
3. Le Mans	75	8	6	2	555	530
4. Limoges	71,4	7	5	2	540	481
5. Cholet	62,5	8	5	3	622	608
6. Nancy	62,5	8	5	3	598	591
7. Dijon	62,5	8	5	3	575	550
8. Strasbourg	55,6	9	5	4	683	642
9. Paris-Levallois	50	8	4	4	625	649
10. ASVEL	37,5	8	3	5	610	613
11. Chalon	37,5	8	3	5	583	587
12. Roanne	28,6	7	2	5	449	465
13. Le Havre	28,6	7	2	5	530	553
14. Gravelines	25	8	2	6	530	584
15. Pau-Orthez	25	8	2	6	620	690
16. Antibes	12,5	8	1	7	512	609

Les huit premiers de la phase aller qualifiés pour la Leader's Cup à Disneyland Paris (14-16 février 2014).

L'Équipe – Lundi 25 novembre 2013 Fr

Pour lire le résumé du match, [cliquez-ici](#).

### Les espoirs

#### Le finish était choletais

Les espoirs choletais ont gagné leur derby, vendredi soir, face à leurs homologues sarthois (86-83). Une victoire acquise au bout du suspense. En effet, CB a dû passer par les prolongations pour venir à bout du MSB. A noter la performance de Morin, auteur de 27 points et 7 rebonds.

#### PRO A ESPOIRS

Cholet - Le Mans.....	86 - 83
Chalon/Saône - Gravelines .....	61 - 71
Nancy - Villeurbanne.....	75 - 69
Orléans - Antibes .....	98 - 88
Paris Levallois - Dijon.....	70 - 74
Strasbourg - Pau Orthez.....	Dim. 14h
Limoges - Nanterre .....	Lun. 17h
Roanne - Le Havre .....	Mar. 17h30

*Le Courrier de l'Ouest – Dimanche 24 novembre 2013*

#### Espoirs : Cholet rafle la mise

Horaire décalé chez les pros aidant, le derby des jeunes gardes ligériennes avait lieu dès vendredi soir (19 h). Comme chez les grands, le rendez-vous a également été accroché, les deux formations devant recourir aux prolongations pour se départager (86-63). À noter, côté local, l'énorme performance de Yannis Morin (27 points à 78 %, 7 rebonds, 12 fautes provoquées, 4 interceptions, 2 passes pour 28 d'évaluation). Côté sarthois, Tom Foucault ne fut pas en reste lui non plus, cumulant 35 points (à 58 %), 5 rebonds, 7 fautes provoquées, 2 interceptions, 2 passes décisives pour 25 d'évaluation.

*La marque pour Cholet :* Chevrier 11, Maginot 6, Moendadze 16, Morin 27, Cadet-Petit 2 puis Morency 10, Clet 4, Ebreuil 10, Bores 0.

*La marque pour Le Mans :* Fall 5, Marchand 14, Foucault 35, Marchand 0, Wallez 6 puis Desnos 4, Thomas 10, Diard 3, Bassoumba 6.

### BASKET

#### PRO A ESPOIRS

Cholet - Le Mans.....	86 - 83
Chalon/Saône - Gravelines .....	61 - 71
Nancy - Villeurbanne.....	75 - 69
Orléans - Antibes .....	98 - 88
Paris Levallois - Dijon.....	70 - 74
Strasbourg - Pau Orthez.....	70 - 63
Limoges - Nanterre .....	Lun. 17h

	G	J	G	P	p	c
1. Gravelines .....	100,0	9	9	0	703	500
2. Orléans.....	77,8	9	7	2	617	587
3. Cholet.....	70,0	10	7	3	690	664
4. Chalon/Saône .....	62,5	8	5	3	582	578
5. Nancy.....	60,0	10	6	4	732	740
6. Antibes.....	60,0	10	6	4	733	756
7. Villeurbanne.....	60,0	10	6	4	708	677
8. Paris Levallois .....	55,6	9	5	4	669	646
9. Limoges.....	50,0	8	4	4	554	561
10. Le Mans .....	33,3	9	3	6	628	646
11. Pau Orthez.....	33,3	9	3	6	654	657
12. Dijon.....	33,3	9	3	6	591	692
13. Strasbourg.....	30,0	10	3	7	668	686
14. Roanne.....	25,0	8	2	6	526	564
15. Nanterre.....	25,0	8	2	6	557	600
16. Le Havre.....	12,5	8	1	7	530	588

### 3. RENAULT CHOLET, PARRAIN DU MATCH CB/LE MANS



Monsieur Xavier GOUJON, Directeur Renault Cholet,  
a donné le coup d'envoi du match.

*Photo : E. Lizambard*

### 4. REMISE DE LA COMPOSITION FLORAL



Lors de la rencontre **CHOLET BASKET/PAU-LACQ-ORTHEZ** la composition florale réalisée par **MONCEAU FLEURS** a été remise par Monsieur **CHIRON**, Président de Cholet Basket à Monsieur Xavier **GOUJON** et son épouse (société **RENAULT CHOLET**).

## 5. CHALLENGE DES PAYS DE LA LOIRE, EXPOBAIN EXPOELEC

CHOLET BASKET, LA REGION DES PAYS DE LA LOIRE et la société VST EXPOBAIN/EXPOELEC sont heureux de recevoir ce soir les licenciés du club de :

- **LA CHAZEENNE BASKET (Chazé sur Argos – 49) Vainqueur du challenge**
- **ESCL LA CHAPELLE LAUNAY (44) Club le plus dynamique**
- **LES HERBIERS VENDEE BASKET (85)**



**ALBUM PHOTOS**

*Photos : Alexandre Couraud*

## Comment CB valorise son nouveau maillot

**Les coulisses de Cholet-basket.** La nouvelle tenue portée cette saison par les joueurs se différencie nettement de celle des années précédentes. Plus élégante, plus originale, elle répond à diverses contraintes.

Un petit côté rétro pour les uns, des relents attrayants et sympathiques des maillots de la NBA pour les autres. Dans les tribunes de la Meilleurale, le nouveau maillot de Cholet-basket a déjà fait son petit effet. Il est vrai que la tenue enfilée cette saison par les joueurs choletais tranche nettement avec celle des années précédentes. Plus élégante, plus originale aussi, même si le rouge et le blanc demeurent bien entendu inaliénables. Pour le reste, tout se construit.

Les lignes doivent d'abord correspondre aux souhaits précis émis par le Ligue nationale de basket (LNB). « On ne les valide pas toujours, concède Thierry Chevrier, le directeur du club. On trouve que c'est parfois au détriment de la visibilité des partenaires. Et le basket a besoin d'eux, d'autant plus que l'on a désormais beaucoup de retransmissions télé. » L'ensemble doit ainsi être saillant sans être trop tape-à-l'œil, original sans être tapageur, et donc, laissé une place aux sponsors.

Pour Thierry Chevrier, ce volet publicitaire n'est donc pas suffisamment mis en valeur, au profit de maillots plus épurés visuellement et d'une homogénéité entre tous les clubs. « Nous avons fait des retours auprès de la Ligue, qui ne les a pas entendus. Je le regrette parce qu'en rugby par exemple, il y a vraie visibilité des partenaires à travers le maillot. Et la Ligue souhaite que les joueurs mettent le maillot, déjà très tiré vers le bas, dans le short. Cela diminue encore cette visibilité. »

### Encore des ajustements

Pour rendre sa nouvelle création plus réussie encore, le staff du club



Thierry Chevrier et Sandrine Daniel présentent la dernière version du maillot de Cholet-basket. Celui qui sera porté cet après-midi par les joueurs de CB.

a concentré ses efforts sur le confort et quelques indices graphiques noires. « Pour la matière, on a fait le choix du sublimé », explique Thierry Chevrier. « Et on retrouve l'étoile de notre nouveau logo. C'était un choix pour agrémenter ce maillot, précise Sandrine Daniel, responsable du marketing au sein du club, qui a planché tout l'été pour habiller les joueurs comme il se doit. En ce qui concerne le confort, il est d'une grande souplesse puisque les logos des partenaires sont directement intégrés dedans, alors qu'avant, on les faisait floquer par un prestataire. » Le résultat final est encourageant, « même s'il y a encore quelques détails à régler », concède le directeur de CB.

Rarement parfaite, la première mouture est donc sujette aux ajuste-

ments. Le signe de cette évolution ? Quelques petites retouches, visibles sur le maillot arboré cet après-midi contre Le Mans, ont été apportées. Des réglages fort modestes, certes, mais chaque détail a son importance. La police servant à inscrire le nom du joueur au dos, son numéro et l'indispensable inscription « Cholet-basket » a ainsi subi un petit coup de jeune. Plus fine, elle met davantage en valeur le très esthétique logo du club. La tenue gagne en harmonie. « Et pour l'instant, c'est un maillot qui gagne », rigole Thierry Chevrier. C'est peut-être là l'essentiel.