

1. RESULTATS

EQUIPE PRO :

• CHOLET BASKET / LE MANS : 63-57

En laissant les champions de France sous la barre des soixante points inscrits, 57 plus exactement, les joueurs d'Erman Kunter ont placé leurs succès sous le signe de la défense. Cholet l'emporte 63 à 57.

Les statistiques de cette rencontre sont disponibles sur notre site www.cholet-basket.com

EQUIPE ESPOIRS :

• CHOLET BASKET / LE MANS : 69-75

Disputé 24 heures avant le match des professionnels, ce match des Espoirs a vu le retour de Nando De Colo-Letien dans la formation choletaise. Malgré ses 26 points, l'équipe s'est inclinée de 6 points devant les manceaux.

Les statistiques de cette rencontre sont disponibles sur notre site www.cholet-basket.com

EQUIPE CADETS :

• LE MANS / CHOLET BASKET : 60-70

A l'issue de cette dernière rencontre de la première phase, les choletais se classent 1^{er} ex æquo à égalité de points avec Challans (24 points - 10 victoires pour 4 défaites) et devant l'Hermine de Nantes et Le Havre (23pts).

2. PROCHAIN MATCH A DOMICILE

CHOLET BASKET reçoit LE HAVRE le samedi 17 février 2007 à 20H à la Meilleraie.

GROUPAMA sera le partenaire de cette rencontre.



3. RENOVAL PARTENAIRE DU CHOLET BASKET ENTREPRISE

Parrain de la rencontre CB/Le Mans

L'entreprise **RENOVAL**, spécialiste des vérandas et des abris de piscine, était le parrain de la rencontre **CB/LE MANS** le dimanche 28 janvier 2007 à 17H.

RENOVAL avait convié 160 personnes à venir assister à cette rencontre. Monsieur Jean-Marie TISSEAU, fondateur de la société a donné le coup d'envoi de ce match.



ANIMATIONS PENDANT LE MATCH :

Photos : E. Lizambard



Démonstration de Rock par le groupe de danse **LES MARMO'S**



Hip Hop avec la troupe **NEO TEAM**



La fanfare de la **Bruffière**

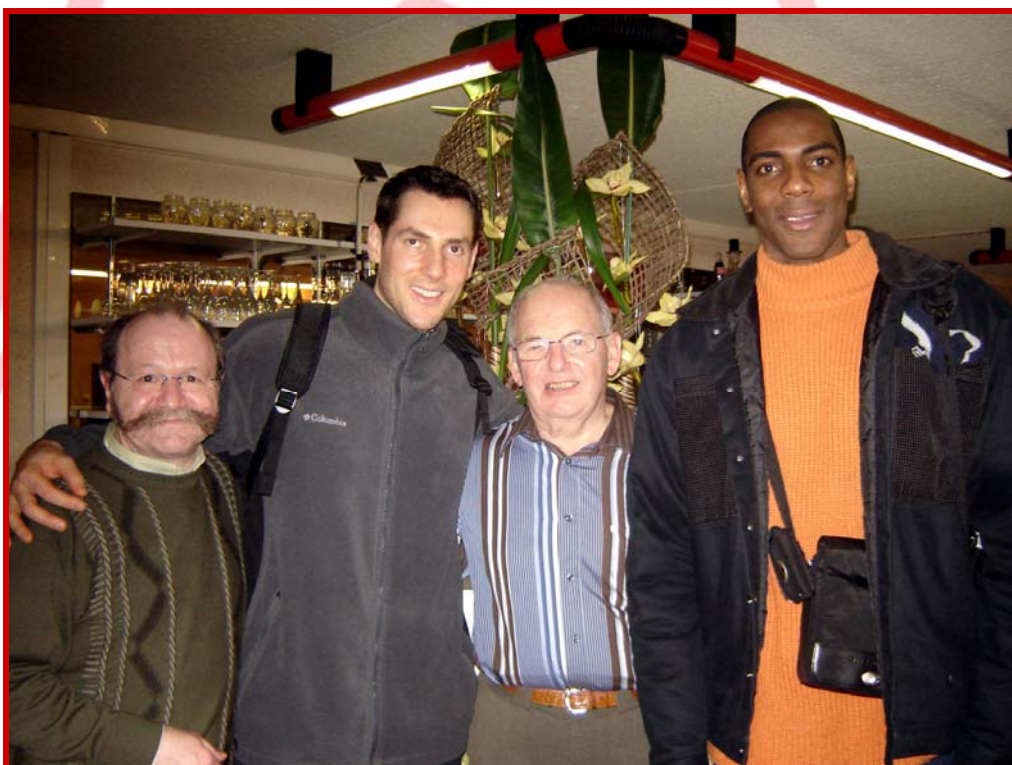
4. CONCOURS DE PRONOSTICS CBS/CHOLET BASKET



Le vainqueur du concours de pronostics CBS Concept Bureau Service/CHOLET BASKET est Madame Armelle BESSON, épouse de Monsieur Gérard BESSON, Directeur Associé de la société SOREGOR.

Elle avait pronostiqué que Taj GRAY serait le meilleur marqueur choletais de la rencontre CB/Le Mans avec 21 points inscrits (score juste) et que CB totaliserait 61 points (le vrai score étant de 63).

5. COMPOSITION FLORALE



Lors de la rencontre CB/Le Mans, la composition florale réalisée par A L'ART FLORAL a été remise à **Monsieur Jean-Marie TISSEAU, fondateur de la société RENOVAL.**

6. EQUIPE CBE

Cholet-Basket : les patrons dans les pas des pros

Les membres du club entreprises ont constitué une équipe. Pour le plaisir de se retrouver. Et de fouler la Meilleraie.

Il s'agit sur le banc. Avec passion et conviction. Comme s'il jouait en Nationale 2. «**Pas les bras! Juste les jambes en opposition.**» Étienne Rigauveau conseille et encourage. Dix ans après avoir raccroché les baskets, l'ancien joueur de CB a repris du service pour l'équipe du club entreprises.

«**Les déplacements, le repli... Ce n'est pas si simple à assimiler,** raconte Jean, de l'agence publicitaire Precom. **Étienne nous donne des repères.**» Au sein de l'équipe, tous n'ont pas son expérience. Sa particularité, c'est même d'avoir permis à certains de toucher la balle orange pour la première fois. Dans la raquette, on trouve ainsi des anciens joueurs de N3, des quadras qui avaient pratiqué à l'adolescence et des débutants.

« On va souffrir »

L'histoire a débuté il y a trois ans. Lors du premier tournoi des partenaires. Chaque année, Cholet-Basket ouvre la Meilleraie aux 80 entreprises impliquées dans le club, via le CBE, mais aussi aux 60 autres, présentes à travers l'achat de publicité ou la fourniture de prestations. «**Histoire de ne pas être ridicules, on sait que c'était sympa de s'entraîner.**»

La séance de répétition débouchera sur la naissance d'une équipe, inscrite en loisirs. Ce soir-là, elle rencontre les voisins de La Séguinière. «**Ils ont des jeunes. On va souffrir**», annonce Bruno. Sur les 9 joueurs alignés, seulement cinq



Une partie de l'équipe du club entreprises. Elle mobilise les partenaires économiques de CB et s'appuie sur des bénévoles du club. Pour tenir la table de marque, arbitrer les rencontres...

ont déjà eu une licence. Un repli défaillant, des jambes qui tournent au ralenti et un écart de 20 points au buzzer final. La première défaite de la saison. «**De toute façon, il n'y a pas de classement. Ce n'est pas le but.**»

L'objectif? Renforcer les liens entre les membres du club entreprises. Ils se croisent, chaque soir de match, dans la tribune VIP de la Meilleraie. Se côtoient, ensuite, dans les salons du CBE. «**Mais il y avait toujours une barrière commerciale,** souligne Jean-Louis, des

Compagnons cavistes. **Là, c'est davantage le côté copains.**»

Cette saison, l'équipe rassemble une quinzaine de joueurs, issus de quatorze entreprises (1). Un autre moyen de prolonger la vie du CBE. D'intégrer davantage les partenaires dans la vie du club. «**Jouer à la Meilleraie, pour certains, il y a aussi un côté mythique.**» Étienne ajoute: «**Maintenant, quand ils sont dans les tribunes pour voir la Pro A, ils comprennent mieux les difficultés que peuvent avoir les joueurs...**»

Pratique. Ce samedi soir, à 20 h, Cholet/Dijon (Pro A). Ventes de billets au Smash, de 9 h 30 à 12 h, par téléphone au 02 41 58 30 30 ou 02 41 71 65 12, jusqu'à 16 h. Aux guichets de la salle à partir de 17 h 15 (majoration d'un euro). Tarifs: de 3 € à 20 €.

J.-M. B.

(1) Il s'agit des fenêtres Batistyl, de M. Bricolage, des Compagnons cavistes, de Gan assurances (cabinet Merignac), géomètre Rigauveau, Gauriau électricité, les Vergers de la Blottière, la Scobat, le Crédit mutuel, la Cac, le cabinet d'architectes Jean-Michel Fardin, Amiot menuiserie, Precom, CBS.

Ouest France - Jeudi 18 janvier 2007

Prochain match : CB / VEZINS le jeudi 1^{er} février à 20H30 à la salle de la Meilleraie

Si vous souhaitez intégrer l'équipe CBE ou obtenir d'avantage d'informations, n'hésitez pas à contacter Etienne RIGAUDEAU au 06 75 67 51 45 ou à e.rigauveau@geometres-cholet-mauges.com

7. LA MINUTE DE BASKET DU COLLEGE COLBERT

Le Collège Colbert organisait la traditionnelle "Minute de Basket" le jeudi 25 janvier 2007. Les élèves du collège étaient invités à tirer le plus de lancers-francs possible en une minute chrono.

Cholet Basket s'est associé à cet événement Nando DE COLO LETIEN et Tony DOBBINS se sont rendus à la salle Rambourg pour rencontrer les élèves. Ils ont retrouvé sur place Ron ANDERSON ancien joueur NBA.

Après une séance de dédicaces, les deux joueurs choletais se sont bien volontiers prêtés à une démonstration de lancers-francs sous le regard admiratif des élèves.



8. Taj GRAY dans le 5 MAJEUR ETRANGER de L'EQUIPE

Lors de la rencontre CB/Le Mans le week-end dernier, **Taj GRAY** était le meilleur marqueur choletais avec 21 points, 4 rebonds, 1 contre et 1 passe décisive pour 19 d'évaluation en 25 minutes.

Une belle performance qui lui a valu d'être sélectionné dans le 5 MAJEUR ETRANGER du journal L'EQUIPE, pour la deuxième fois consécutive.

Vendredi		Classement	
Orléans - ASVEL	66-63	Pts	J. G. P. p. c.
Samedi		1. Nancy	33 19 14 5 1557 1369
Roanne - Bourg	87-76	Roanne	33 19 14 5 1536 1512
Hyères-Toulon-Reims	77-83	Chalon	33 19 14 5 1500 1480
Besançon - Clermont	70-77	4. Strasbourg	30 19 11 8 1544 1425
Dijon - Chalon	77-84	Orléans	30 19 11 8 1460 1413
Nancy - Le Havre	96-75	Le Mans	30 19 11 8 1360 1314
Hier		7. Gravelines	29 19 10 9 1469 1389
Pau-Orthez - Strasbourg	89-85 a.p.	ASVEL	29 19 10 9 1462 1427
Paris - Gravelines	64-97	Pau	29 19 10 9 1460 1436
Cholet - Le Mans	63-57	Cholet	29 19 10 9 1334 1331
PROCHAINE JOURNÉE. - Vendredi 2 février (20 h 30): Clermont - Nancy (Sport+). Samedi 3 février (20 heures): Chalon - Cholet, Strasbourg - Besançon, Bourg - Paris, Reims - Roanne, ASVEL - Hyères-Toulon, Le Havre - Dijon. Dimanche 4 février (15 heures): Gravelines - Pau-Orthez (TPSStar); (16h 30): Le Mans - Orléans.		12. Dijon	28 19 9 10 1429 1437
		Paris	28 19 9 10 1365 1434
		14. Clermont	27 19 8 11 1267 1260
		15. Hyères-Toulon	25 19 6 13 1406 1523
		17. Besançon	24 19 5 14 1458 1564
		18. Reims	22 19 3 16 1265 1455

Les huit premiers sont qualifiés pour les quarts de finale. Les trois derniers descendent en Pro B.

LES CHIFFRES DE LA 19^e JOURNÉE

La stat

Tyson Wheeler a fait chou blanc hier face à Cholet, le club qui l'avait coupé juste avant le début de la saison. En signant un 0 sur 7 aux tirs (-3 d'éval), l'Américain présente un bilan vierge pour la deuxième fois de la saison après le match de Pau (12^e journée, 0 sur 4 aux tirs et -2 d'éval.). Cette saison, Wheeler n'a jamais marqué plus de 12 points dans un match de Pro A et n'a passé la barre des 10 qu'à trois reprises. Avant de se blesser à Gravelines l'an passé, le meneur était à un tout autre niveau puisqu'il n'avait jamais marqué moins de 7 points et seulement trois fois moins de 10 en 23 matches.

Le record

Cela faisait presque trois ans qu'un Français n'avait pas réalisé une telle évaluation. Cyril Julian, en rendant une copie à 44 samedi, a égalé son compère nancéien Maxime Zianveni, sur un nuage le 27 avril 2004 (contre Le Havre). Julian, meilleure évaluation du Championnat avec 22,1 de moyenne, s'arrête comme Zianveni à une unité du score réalisé par Yann Bonato (45) avec Limoges le 25 janvier 2000 (contre Le Mans). En 2006-2007, le Tarnais est aussi premier à l'évaluation par minute avec 0,8. Samedi, il a même fait monter ce chiffre à 1,7 ! (44 d'évaluation en 26 minutes).

L'évaluation

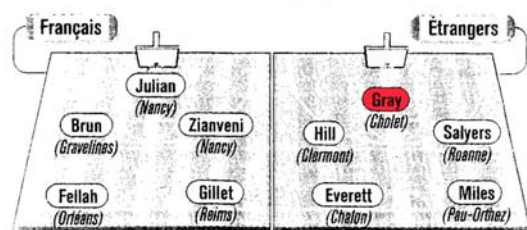
Cyril JULIAN (Nancy) : 29 pts (12 sur 16 aux tirs, 5 sur 5 aux l.f.), 11 rbs, 3 p.d. 3 int., 2 c. en 26 minutes.

Les leaders (à la moyenne par match)

Points 1. Spencer (Roanne), 20,1 ; 2. Salyers (Roanne), 18,8 ; 3. Greene (ASVEL), 18,4 ; 4. Harper (Roanne), 18,1 ; 5. Julian (Nancy), 16,7 ; 6. Gregory (Le Mans), 16,5 ; 7. Wilson (Bourg), 16,2 ; 8. Lux (Dijon) 16,1 ; 9. Hill (Clermont), 15,5 ; 10. Wright (Pau-Orthez), 14,9.
Le meilleur de la journée : Salyers (Roanne), 34, etc.

Rebonds 1. Bennett (Dijon), 9,4 ; 2. Julian (Nancy), 9,2 ; 3. Lewin (Reims), 8,8 ; 4. Salyers (Roanne), 8,3 ; 5. Nsonwu-Amadi (Gravelines), 8,1 ; 6. Kirksay (Nancy), 7,8 ; 7. Campbell (Le Mans), 7,7 ; 8. Dials (Orléans) et Johnson (Pau-Orthez), 7,1 ; 10. Lear (Chalon) et Troutman (ASVEL), 7.
Le meilleur de la journée : Campbell (Le Mans), 15, etc.

Passes 1. Sciarra (Dijon), 7,5 ; 2. Miles (Pau-Orthez), 5,9 ; 3. Cooper (Strasbourg), 5,7 ; 4. Pellin (Roanne), 5,2 ; 5. Linehan (Nancy), 4,9 ; 6. Everett (Chalon), 4,8 ; 7. Carr (Reims), 4,7 ; 8. Fellah (Orléans), 4,5 ; 9. R. Greer (Pau-Orthez), 4,3 ; 10. Sangaré (ASVEL) et Kirksay (Nancy), 4,2, etc.
Les meilleurs de la journée : Sciarra (Dijon) et Swift (Bourg), 10.



L'Equipe - Lundi 29 janvier 2007



Photo : E. Lizambard

TAJ GRAY (CHOLET)

Des dunks monstrueux en contre attaque, des rebonds autoritaires en haute altitude, voici le spectacle livré par le pivot choletais au public de la Meilleraie. Pourtant, la raquette opposée était franchement hostile sur le papier (Bennett et Lux). Mais avec ses 23 points et 13 rebonds (29 d'évaluation), l'ancien d'Oklahoma a fait plier la troupe de coach Monclar.

BasketNews - Jeudi 25 janvier 2007

9. CHOLET A "LE VENT EN POUPE"

CHOLET - LE MANS : 63-57

Le derby pour Cholet

L'équipe des Mauges a confirmé son redressement en stoppant le champion.

CHOLET – de notre correspondant

C'EST À L'ÉNERGIE, campés sur leurs repères défensifs, que les Choletais se sont offert une bouffée plaisir en remportant hier le derby des Pays de Loire face à leurs voisins manceaux (63-57). Et aussi un grand bol d'air au classement puisque Cholet rejoint le peloton des septièmes, avant de se rendre samedi prochain à Chalons chez l'un des coéquipiers.

La minceur du score témoigne de l'acharnement défensif des deux clubs ligériens. Vincent Collet mettait en avant « une partie fermée dont Cholet avait trouvé la clé avec des paniers sur jeu rapide et en imposant un surcroît de rythme ». En fait, les regrets de l'entraîneur manceau étaient surtout liés au peu de réussite de sa troupe, contrainte d'évoluer sur jeu placé face à l'ardeur défensive de l'équipe de Kunter : « Cholet a joué dur en défense mais nous aussi ; il nous aurait fallu plus de réussite et de lucidité », remarquait le coach d'un MSB qui a vu sa belle série de six succès d'affilée en pro A se terminer dans les Mauges. Erman Kunter était, lui, particulièrement satisfait d'une défense qui a lais-

sé une formation d'Euroleague en dessous de soixante points. « L'esprit d'équipe se construit sur la volonté d'un groupe à défendre dur », remarquait après-coup l'entraîneur de Cholet. Cette équipe qu'il a figinée, ajoutant ici, retranchant là, a su répondre à son attente. Mené un moment de dix points (44-34, 20^e), le MSB a réussi à recoller – 49-48 (32^e) ou encore 53-52 (35^e) –, malgré les défaillances de son discuté meneur américain Tyson Wheeler (0 sur 7 aux tirs, – 3 d'évaluation) que le staff choletais avait préféré recaler en début de saison au profit (?) du Mans !

Annoncé incertain pour des problèmes dorsaux, l'ailier-fort Taj Gray, meilleur marqueur du club (14,6 points), est entré dès la sixième minute – « Il me demandait à jouer », se justifia ensuite Erman Kunter – et a apporté un dynamisme (21 points, 4 rebonds) qui bouscula la défense mancelle. Un plus important pour Cholet qui ne dispose toujours pas d'un tireur fiable à mi-distance (0 sur 6 à trois points hier). Malgré cela, la formation des Mauges a poursuivi son redressement avec une belle ardeur. « Ce fut un match spécial, mais on a mis une pression terrible sur le ballon. La victoire se suffit à elle-

même, et le MSB va retrouver sa place en battant sans doute nos adversaires directs », ajoutait avec un sourire espiègle « Maître Kunter ».

PIERRE-AURICE BARBAUD

CHOLET	63					
LE MANS	57					
	Min	Pts	Tirs	3pts	Lf	Rb-Pd
Edwards	31	9	3/9	-	3/4	3-8
De Colo	14	4	2/4	0/1	-	0-1
Dondon	6	2	-	-	2/2	1-0
Bilba	17	4	2/3	-	0/3	0-1
Jacobson	16	4	2/5	0/1	-	1-2
Tchicamboud	33	7	2/6	0/2	3/4	2-5
Gray	26	21	7/14	-	7/7	1-3
Dobbins	31	12	6/12	-	-	2-3
Grant	26	0	0/4	0/2	-	1-7
TOTAL	200	63	24/57	0/6	15/20	11-31
	Min	Pts	Tirs	3pts	Lf	Rb-Pd
Bogavac	18	3	1/4	1/3	-	-
Gregory	36	11	4/16	1/5	2/2	1-3
Amagou	22	5	2/3	1/1	-	-
Koffi	9	7	2/4	-	3/4	2-0
Batum	4	-	-	-	-	-
Bokolo	15	8	3/5	0/2	2/4	3-1
Nicevic	-29	9	4/10	-	1/3	0-6
Adjwanou	2	0	0/1	-	-	-
Campbell	40	14	6/10	1/3	1/5	4-11
Wheeler	25	0	0/7	0/6	-	-
TOTAL	200	57	22/50	4/20	9/18	12-22

63-57 (18-15, 15-15, 16-13, 14-13)
Écarts : CHO : +10 (27) ; LEM : +3 (3)
Spect. : 4 250. Arb. : Mateus, Bardera, Guedin

EN HAUSSE

Le verrou choletais
Grâce à sa défense imperméable, Cholet est l'une des meilleures formations de ce début d'année. La troupe d'Erman Kunter vient d'enchaîner trois succès en étouffant totalement ses adversaires. Dernière victime en date, l'attaque mancelle, muselée à 57 points dimanche à la Meillaerie. Contre Dijon, une semaine avant, CB ne concédait que 53 unités. Au cours de ce mois de janvier, les coéquipiers de Steed Tchicamboud limitent les attaques adverses à 64 points et 38,8% d'adresse en moyenne. Un véritable étouffement.

L'Equipe – Lundi 29 janvier 2007

BasketNews – Jeudi 1^{er} février 2007

LE THERMOMÈTRE

- 1. PAU Strasbourg et Le Mans s'étant respectivement arrêtés à 7 et 6 victoires de rang, c'est maintenant Pau qui possède la plus longue série avec quatre succès de suite. Les deux dernières à domicile, une facile contre Chalons (96-64) et l'autre dans la douleur face à Strasbourg (89-85 ap) matérialisent le potentiel de ce groupe qui regorge de talent. Les quatre Américains (Wright, Harrison, Johnson et Miles) et Greer sont capables tour à tour de renverser le cours d'un match et le partage de la balle est désormais bien meilleur. On joue pour celui qui est en réussite. C.C. Harrison, depuis 5 matches, tourne à 18,2 points (15/31 à 3-pts) et 19,6 d'évaluation.
- 2. ROANNE
- 3. STRASBOURG
- 4. CHOLET Six victoires sur leurs sept derniers matches. Au passage, les scalps de Roanne, Dijon, Paris, et du Mans notamment. CB est définitivement de retour. Les hommes d'Erman Kunter sont en train de réussir leur "mission maintien" mais à ce rythme là, le wagon des playoffs n'est pas si loin. Taj Gray reste sur trois matches à plus de 20 points alors qu'il n'en n'avait réussi que deux jusque là. Le déplacement cette semaine à Chalons va être un très bon test.
- 5. NANCY
- 6. LE MANS
- 7. CHALON
- 8. ORLÉANS
- 9. GRAVELINES-DUNKERQUE
- 10. CLERMONT Discretement, le stade Clermontois grappille régulièrement un match par-ci par-là et se met à l'abri. La meilleure défense de Pro A en terme de points concédés à l'adversaire (66,3) n'a pas perdu un match de plus de 10 points depuis le 14 octobre, contre Dijon (64-75). Le système mis en place par Jean-Aimé Toupane fonctionne parfaitement et l'arrière Chris Hill fait sacrément bien le métier (15 matches consécutifs à plus de 10 points, 15,5 unités en moyenne sur la saison). D'ailleurs Sports+ sera sur place vendredi à 20h30 en direct pour la réception de Nancy. La télé, une grande première à Clermont depuis les As en 2005.
- 11. REIMS Le RCB enchaine ! Après la victoire à domicile contre Orléans, voici le premier succès à l'extérieur, qui plus est contre le HTV, un concurrent direct pour le maintien. Et si la messe n'était pas dite ? Vu l'état de Toulon, Bourg et Besançon, et surtout la dynamique actuelle à Reims, le maintien n'est plus totalement impossible. Juste avant ces deux succès, les coéquipiers de Markus Carr (22 pts et 7 pds contre Toulon) s'étaient inclinés par deux fois de deux points seulement (à Bourg et contre Le Mans). Il va cependant falloir faire très fort pour continuer, car c'est la Chorale de Roanne qui se déplace à Reims. Tys est ce week-end.
- 12. LE HAVRE
- 13. ADECCO ASVEL
- 14. PARIS
- 15. HYÈRES-TOULON
- 16. BOURG Depuis trois matches, le signe positif, c'est que Bourg parvient à marquer des points (77,0 pts en moyenne). Depuis le début de la saison, l'attaque a été le principal souci pour la JL. Le problème, c'est que sur cette période, la défense mise en place par Neno Scovic est beaucoup trop permissive (90,7). Il va certainement falloir du temps pour que les choses se mettent en place, mais la dernière sortie à Roanne est intéressante. Le nouvel ailier Mills Silas, amène de la percussif (14,5 pts) mais c'est le "maître" Branko Sindjelic qui n'est pas encore remis (1,5 et 1,5 d'éval en 12' sur ses deux matches). Les deux prochains matches à domicile contre Paris et Besançon vont valoir cher pour le maintien.
- 17. BESANÇON
- 18. DIJON Ça va mal en Bourgogne. Quatre défaites de rang dont le derby à domicile contre Chalons. Jacques Mondar évoquait en conférence de presse la difficulté de son équipe à l'extérieur. « Ça fait un mois qu'on est sans pivot. Mario Benettine ne s'est pas entraîné avec nous depuis le 16 décembre. On se fait systématiquement dominer dans les duels dessous. Actuellement, on s'arrête trop sur T.J. (Lia) et ça va nous jouer des tours. Pour l'instant, le bricolage avec des extérieurs au poste 4 n'a pas été couronné de succès. Pas la meilleure des configurations pour aborder les As.

- 2. ROANNE
- 3. STRASBOURG
- 4. CHOLET Six victoires sur leurs sept derniers matches. Au passage, les scalps de Roanne, Dijon, Paris, et du Mans notamment. CB est définitivement de retour. Les hommes d'Erman Kunter sont en train de réussir leur "mission maintien" mais à ce rythme là, le wagon des playoffs n'est pas si loin. Taj Gray reste sur trois matches à plus de 20 points alors qu'il n'en n'avait réussi que deux jusque là. Le déplacement cette semaine à Chalons va être un très bon test.
- 5. NANCY
- 6. LE MANS
- 7. CHALON
- 8. ORLÉANS
- 9. GRAVELINES-DUNKERQUE
- 10. CLERMONT Discretement, le stade Clermontois grappille régulièrement un match par-ci par-là et se met à l'abri. La meilleure défense de Pro A en terme de points concédés à l'adversaire (66,3) n'a pas perdu un match de plus de 10 points depuis le 14 octobre, contre Dijon (64-75). Le système mis en place par Jean-Aimé Toupane fonctionne parfaitement et l'arrière Chris Hill fait sacrément bien le métier (15 matches consécutifs à plus de 10 points, 15,5 unités en moyenne sur la saison). D'ailleurs Sports+ sera sur place vendredi à 20h30 en direct pour la réception de Nancy. La télé, une grande première à Clermont depuis les As en 2005.
- 11. REIMS Le RCB enchaine ! Après la victoire à domicile contre Orléans, voici le premier succès à l'extérieur, qui plus est contre le HTV, un concurrent direct pour le maintien. Et si la messe n'était pas dite ? Vu l'état de Toulon, Bourg et Besançon, et surtout la dynamique actuelle à Reims, le maintien n'est plus totalement impossible. Juste avant ces deux succès, les coéquipiers de Markus Carr (22 pts et 7 pds contre Toulon) s'étaient inclinés par deux fois de deux points seulement (à Bourg et contre Le Mans). Il va cependant falloir faire très fort pour continuer, car c'est la Chorale de Roanne qui se déplace à Reims. Tys est ce week-end.
- 12. LE HAVRE
- 13. ADECCO ASVEL
- 14. PARIS
- 15. HYÈRES-TOULON
- 16. BOURG Depuis trois matches, le signe positif, c'est que Bourg parvient à marquer des points (77,0 pts en moyenne). Depuis le début de la saison, l'attaque a été le principal souci pour la JL. Le problème, c'est que sur cette période, la défense mise en place par Neno Scovic est beaucoup trop permissive (90,7). Il va certainement falloir du temps pour que les choses se mettent en place, mais la dernière sortie à Roanne est intéressante. Le nouvel ailier Mills Silas, amène de la percussif (14,5 pts) mais c'est le "maître" Branko Sindjelic qui n'est pas encore remis (1,5 et 1,5 d'éval en 12' sur ses deux matches). Les deux prochains matches à domicile contre Paris et Besançon vont valoir cher pour le maintien.
- 17. BESANÇON
- 18. DIJON Ça va mal en Bourgogne. Quatre défaites de rang dont le derby à domicile contre Chalons. Jacques Mondar évoquait en conférence de presse la difficulté de son équipe à l'extérieur. « Ça fait un mois qu'on est sans pivot. Mario Benettine ne s'est pas entraîné avec nous depuis le 16 décembre. On se fait systématiquement dominer dans les duels dessous. Actuellement, on s'arrête trop sur T.J. (Lia) et ça va nous jouer des tours. Pour l'instant, le bricolage avec des extérieurs au poste 4 n'a pas été couronné de succès. Pas la meilleure des configurations pour aborder les As.

BasketNews – Jeudi 1^{er} février 2007

10. NBA : GELABALE LIBERE LES SONICS

Soirée faste pour Mickael GELABALE. Non content de poser un nouveau record de points dans sa carrière NBA avec 17 unités à 8 sur 13 aux tirs, agrémentés de 8 rebonds et 3 passes en 35 minutes, le Tricolore a en effet été décisif dans le succès des siens face aux Wolves.

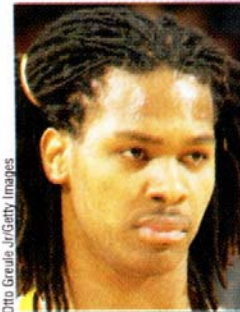
Grâce à trois points inscrits au cours des trente dernières secondes par Mickaël, Seattle l'emporte 102-100 après avoir compté cinq longueurs de retard à l'abord de la dernière minute.



Photo : FFBB / STADIUM / BELLENGER

EN HAUSSE

Mickaël Gelabale



Orto Greule Jr/Gaithy Images

Intronisé dans le cinq de départ le 6 janvier, l'ailier rookie des Sonics se fait petit à petit une place au soleil. Contre les Wolves, le placide Guadeloupéen s'est fendu d'une prestation tout aussi rentable (17 pts à

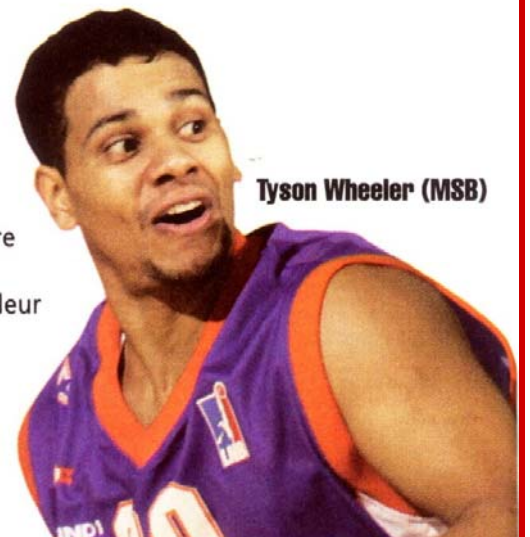
8/13, 8 rbd et 3 pds) que décisive. Après avoir marqué un tir crucial à 29 secondes du terme, il a en effet enfilé le lancer scellant la victoire de son équipe, 102 à 100. « Je suis vraiment excité pour lui, » avouait son coach Bob Hill. « Il a évidemment rentré des shoots important. Mais en plus, il a été présent en défense et au rebond. Ses points nous ont fait du bien, mais tout le reste a joué un rôle tout aussi important dans notre succès. » Depuis qu'il se trouve dans le cinq, à la place de Rashard Lewis, blessé, l'ailier des Bleus compile 8,0 points et 3,9 rebonds. « Je pense qu'il a tous les atouts pour devenir un très bon joueur, » assure son entraîneur.

BasketNews – Jeudi 1^{er} février 2007

11. LE MANS SE SEPRE DE L'EX-CHOLETAIS TYSON WHEELER

Tyson Wheeler licencié

On le pressentait, tant les récentes performances du meneur manceau étaient décevantes. C'est désormais officiel, Wheeler ne portera plus le maillot du MSB cette saison. Lundi, après la défaite du Mans à Cholet ou Wheeler s'est montré transparent (0 points à 0/7 pour -3 d'évaluation), le joueur a été mis à pied pour insuffisance de rendement. Selon le communiqué de Jean-Pierre Goisbault, président du club, cette mesure précède le licenciement. Arrivé le 10 octobre dans la Sarthe après avoir été coupé par Cholet, Wheeler peinait cette année à retrouver son meilleur niveau depuis son retour de blessure (rupture du tendon d'Achille). En 14 matches de ProA cette saison, il tournait à seulement 7,2 points et 3,7 passes en moyenne. Sur la scène européenne, il ne brillait pas davantage (6,2 points et 3,8 passes). Pourtant, en 21 rencontres avant sa blessure sous les couleurs de Gravelines (2005-2006), Tyson Wheeler compilait 15,1 points et 5,8 passes.



Tyson Wheeler (MSB)

BasketNews – Jeudi 1^{er} février 2007

12. CONVENTION ENTRE LA CAC ET CB

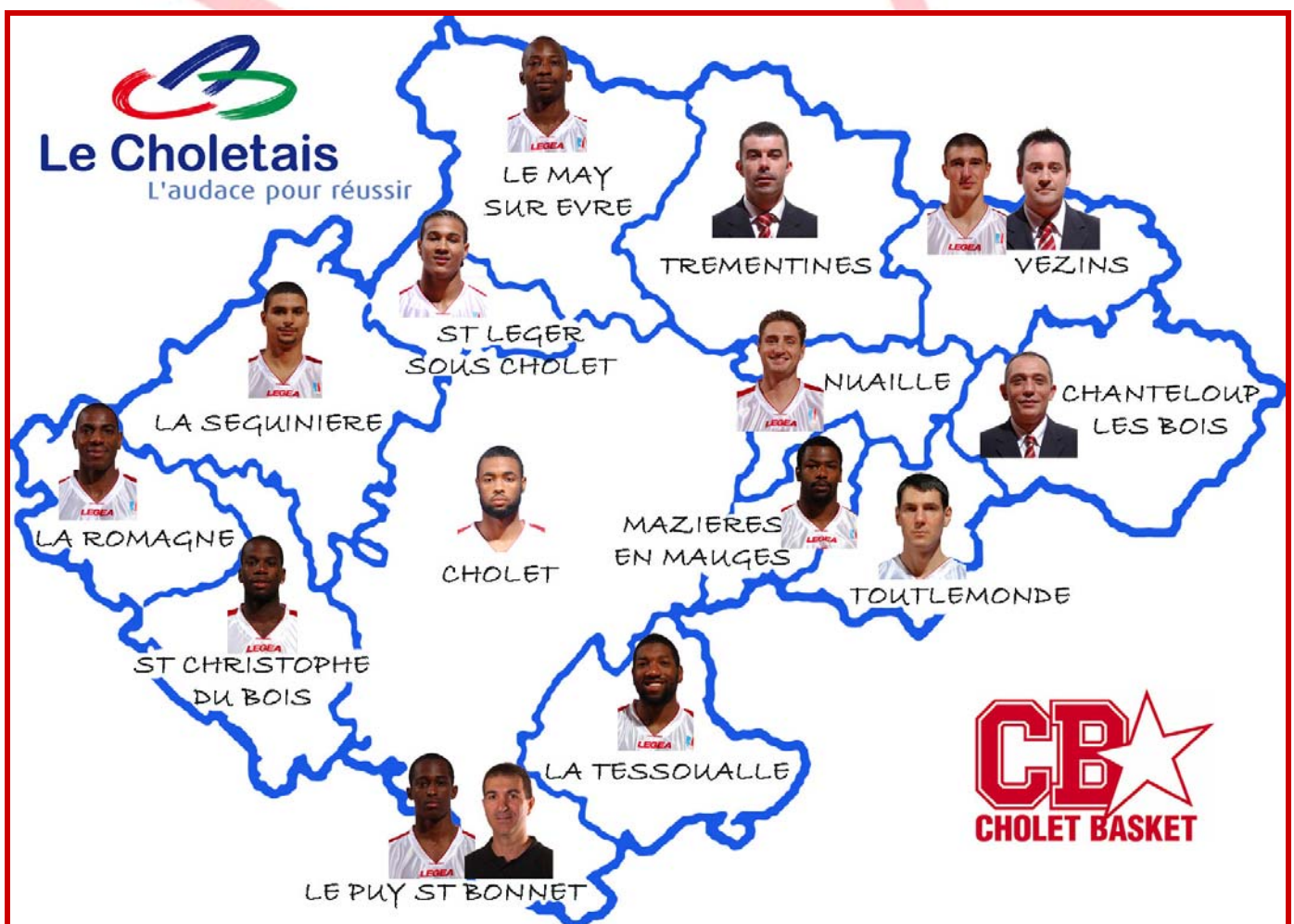
Afin de renforcer les liens entre **CHOLET BASKET** et les communes de la **CAC** (Communauté d'Agglomération du Choletais) et faire bénéficier ces dernières de la notoriété du club, un parrainage a été mis en place pour la quatrième saison consécutive.

Le principe est simple et consiste à **associer un joueur ou un coach de la structure professionnelle à l'une des communes de la CAC**.

En raison des changements de joueurs dans l'effectif choletais, voici la nouvelle liste des parrains :

COMMUNES	PARRAINS
CHANTELOUP LES BOIS	Erman KUNTER
CHOLET	Tony DOBBINS
LA ROMAGNE	Jim BILBA
LA SEGUINIÈRE	Saïd BEN DRISS
LA TESSOUALLE	Taj GRAY
LE MAY SUR EVRE	Stéphane DONDON
LE PUY ST BONNET	Rodrigue BEAUBOIS et Jean-François MARTIN

COMMUNES	PARRAINS
MAZIERES EN MAUGES	J.K. EDWARDS
NUAILLE	Olivier BARDET
ST CHRISTOPHE DU BOIS	Steed TCHICAMBOUD
ST LEGER SOUS CHOLET	Gary FLORIMONT
TOUTLEMONDE	Sam JACOBSON
TREMENTINES	Jacky PERIGOIS
VEZINS	Nando DE COLO-LETIEN et Serge KRAKOWIAK



13. CHALLENGE DES PAYS DE LA LOIRE EXPOBAIN EXPOELEC



La Région des Pays de la Loire est la première en France en terme de licenciés et de clubs. Conscient de son rôle de locomotive envers ce basket amateur, Cholet Basket a décidé de créer le CHALLENGE des Pays de la Loire Expobain Expoelec en partenariat avec LA REGION DES PAYS DE LA LOIRE et EXPOBAIN EXPOELEC.

Né au début de la saison 2001/2002, ce concept permet à 80 clubs de la Région de bénéficier de places offertes (réservées aux enfants et aux jeunes de -18 ans) pour assister à l'une des 10 rencontres prévues de Cholet Basket à domicile et surtout de s'affronter, sur le parquet de la Meilleraie, lors d'un concours de lancers francs.

En effet, lors de chaque rencontre, les 8 clubs invités présentent une équipe mixte de 4 joueurs de catégorie benjamin et s'opposent dans un concours de lancers francs pendant deux minutes. Le club vainqueur sera récompensé le soir même.



En parallèle à ce challenge et afin d'assurer une bonne ambiance dans la salle, Cholet Basket organise le Challenge du club le plus dynamique. Destiné à tous les clubs présents dans la salle, ce challenge couronne à chaque rencontre le club ayant le plus encouragé Cholet Basket et lui offre un ballon dédié par toute l'équipe de Cholet Basket. Les critères de sélection s'effectuent sur la qualité des encouragements, sur le nombre de licenciés présents, sur le dynamisme et leurs tenues colorées.

Lors des quatre premières rencontres de la saison, 22 clubs sont venus à la Meilleraie, soit 1850 personnes dont 926 jeunes et 924 adultes.

Récapitulatif des vainqueurs des challenges :

RENCONTRES	VAINQUEURS DES LANCERS FRANCS	CLUBS LES PLUS DYNAMIQUES
CB / ROANNE	LA CHAZEENNE (Chazé sur Argos 49)	LA CHAZEENNE (Chazé sur Argos 49)
CB / PAU-ORTHEZ	A.J.A MONTAIGU (Montaigu 85)	BASKET CLUB DE COUFFE (Couffé 44) ST LAMBERT BASKET (St Lambert la Potherie 49)
CB / DIJON	F.J.M BASKET (Malville 44)	ELAN DE GORGES (Gorges 44)
CB / LE MANS	U.S.V.R. (Varades 44)	BASKET CHALONNAIS (Chalonnnes sur Loire 49)

Clubs ayant participé au CHALLENGE DES PAYS DE LA LOIRE EXPOBAIN EXPOELEC :

Chaze sur Argos (49), Montaigu (85), Montournais (85), Couffé (44), Cheffois (85), St Joachim (44), Mouchamps (85), St Lambert la Potherie (49), Thouaré sur Loire (44), Martigné Briand (49), Chalonnnes sur Loire (49), Belligné (44), Landemont (49), Segré (49), St Philbert de Grand Lieu (44), Varades (44), Malville (44), ST Mesmin (85), Gorges (44), Saint Malo du Bois (85).



14. CHALLENGE DES LYCEES

Cette année, Cholet Basket en partenariat avec **la Région des Pays de la Loire** organise également le Challenge des Lycées. Ce challenge permet d'inviter les lycéens lors d'un match de CB. Avant la rencontre, des élèves des lycées invités s'opposent dans un concours de lancers-francs.

Les vainqueurs se voient offrir des places pour la prochaine rencontre.



Madame Marie-Juliette TANGUY, Vice-Présidente de la Région des Pays de la Loire était présente lors de la rencontre CB/DIJON pour encourager les lycéens.

Récapitulatif des vainqueurs du challenge :

RENCONTRES	VAINQUEURS DU CONCOURS DES LANCERS FRANCS	NOMBRES D'ELEVES PRESENTS LORS DE LA RACONTRE
CB / ORLEANS	Lycée Renaudeau avec 16 lancers francs réussis contre 12 lancers francs pour le Lycée Europe.	Lycée Renaudeau : 384 jeunes, 20 enseignants et le Chef d'Etablissement. Lycée Europe : 638 jeunes, 20 enseignants et le Chef d'Etablissement.
CB / DIJON	Lycée Sainte Marie avec 17 lancers francs réussis contre 12 lancers francs pour le Lycée La Providence.	Lycée Sainte Marie: 148 jeunes, 10 enseignants et le Chef d'Etablissement. Lycée La Providence : 150 jeunes, 10 enseignants et le Chef d'Etablissement.

15. ACTIONS CHOLET BASKET/CONSEIL GENERAL ENVERS LES JEUNES



En partenariat avec **le Conseil Général du Maine et Loire**, Cholet Basket invite les élèves des collèges à venir assister à l'une de ses rencontres à domicile.

Pour la phase aller, les établissements scolaires suivants sont venus soutenir CB :

- **Les Collèges de Cholet** (Trémolières, Bretonnais, Colbert, Clémenceau, Joachim du Bellay, République, St Joseph, Jeanne d'Arc).
- **Le Collège St Joseph de Chemillé.**

Photos : E. Lizambard



16. AFFLUENCE DANS LES SALLES DE PROA A LA MI SAISON 2006/07

La LNB a rendu public l'affluence dans les salles de basket de ProA et ProB à la mi-saison.

A Cholet Basket, le nombre de spectateurs a franchi **la barre symbolique des 4000 personnes de moyenne par match**, soit une augmentation d'environ 8% de la fréquentation de la Meilleraie par rapport à la saison précédente.

Cholet Basket se classe ainsi au sixième rang des clubs ayant la plus grande affluence par match cette saison en Pro A.

PRO A	Moyenne Phase Aller 2006-07	Moyenne Phase Aller 2005-06
BESANCON	2 997	
BREST		1 991
BOURG	2 084	2 218
CHALON / SAONE	4 146	3 990
CHOLET	4 012	3 703
CLERMONT	1 945	2 171
DIJON	3 392	3 222
GRAVELINES	2 761	2 766
HYERES-TOULON	2 495	2 304
LE HAVRE	2 689	2 671
LE MANS	3 630	3 959
ASVEL	4 760	4 103
NANCY	4 513	4 567
ORLEANS	3 409	
PARIS	2 214	2 294
PAU	4 557	4 998
REIMS	1 202	1 153
ROANNE	2 827	2 231
ROUEN		1 148
STRASBOURG	4 578	4 283
Moyenne	3 234	2 987

PRO B	Moyenne Phase Aller 2006-07	Moyenne Phase Aller 2005-06
AIX-MAURIENNE	1 156	1 061
ANGERS	1 089	1 523
ANTIBES	1 342	999
BESANCON		2 450
BOULAZAC	1 752	1 750
BREST	1 769	
CHALONS CHAMP	1 457	1 493
CHARLEVILLE		704
EVREUX	1 666	1 721
GOLBEY-EPINAL		1 090
LEVALLOIS	1 018	690
LIMOGES	3 175	
MULHOUSE	2 148	2 026
NANTERRE	1 286	1 022
NANTES	1 784	1 402
ORLEANS		2 538
POITIERS	1 787	
QUIMPER	1 954	1 976
ROUEN	980	
SAINT ETIENNE	795	903
ST QUENTIN	2 223	2 217
VICHY	2 359	1 930
MOYENNE	1 652	1 528

Chiffres officiels publiés par la Ligue Nationale de Basket- Janvier 2007

17. Retour en images sur le derby Cholet Basket / Le Mans SB



Photos : E. Lizambard