



Newsletter 17

Mercredi 14 novembre 2012

Saison 2012/2013



1. RESULTATS :

EQUIPE PRO :

- SLUC NANCY – CHOLET BASKET : 75-89

[VIDÉO](#)

EQUIPE ESPOIRS :

- SLUC NANCY - CHOLET BASKET : 82-69

Les statistiques de cette rencontre sont disponibles sur notre site www.cholet-basket.com

2. REVUE DE PRESSE

- EQUIPE PRO
SLUC NANCY / CHOLET BASKET

Comme sur des roulettes

Porté par une insolente réussite aux tirs primés, CB n'a pas fait dans le détail, hier, sur le parquet d'un Nancy très douteux. Ça fait du bien après la claque face à Ulm et avant le délicat voyage en Russie.



Nancy, palais des sports Jean-Weille, hier soir. Le Choletais Karim Souchu, auteur de 22 points, s'est encore régalé. Photo PQR-Est Républicain.

Le Courrier de l'Ouest – Dimanche 11 novembre 2012

SLUC NANCY	75
CHOLET BASKET	89

Freddy REIGNER, envoyé spécial
 freddy.reigner@courrier-ouest.com

C'est un axiome aussi vieux que le temps : le basket est un sport d'adresse. Eh bien, oui, ça semble tout bête, mais sur un parquet, il est question de ça, de ce ballon qui rentre ou non dans le panier. Hier soir, dans cet exercice-là, les Choletais ont été absolument irrésistibles. C'est la raison majeure de leur succès en Lorraine.

Au final, la bande des Mauges s'est fendue d'un incroyable 13/20 aux tirs primés. Bon, dans ces conditions, et face à un Nancy, il faut bien le dire, d'un niveau très suspect, le suspense du match a vite tourné court (12-27, 8^e ; 36-54, 20^e). « Franchement, à la mi-temps, quand j'ai vu qu'on était à 12/14 à 3 points... C'est la première fois que je vois ça dans ma carrière », expliquait Jean-Manuel Sousa, bien heureux de son coup. Son collègue de Nancy, Jean-Luc Monschau, ne disait pas autre chose en qualifiant la performance de « d'exceptionnelle ». Au cœur de ce ball-trap assez inouï, il y a eu un maître : Karim Souchu, auteur d'un 6/6 derrière la ligne

primée ! Record de la saison de Pro A, bien évidemment. Comment l'explique-t-il, lui, le sniper fou ? « Euh... Il y a des soirs comme ça ! » Fermez le ban. Il y a donc des soirs comme ça, où même quand l'adversaire revient - un peu - dans le coup, ce qui a été le cas de Nancy l'espace d'un court instant (52-61, 27^e), il y a toujours un homme pour tout remettre d'équerre. Et au cœur de ce troisième quart-temps, le coach Sousa a trouvé son homme, Marcus Goree. Ce n'est pas la première fois que le vétéran américain crève l'écran quand ça va un peu moins bien. Ce n'est donc pas un hasard.

« On a vu le coach sourire, ça fait du bien... »

Remarquez, on ne gagne pas l'Euroleague avec le CSKA Moscou (2008) sans être un basketteur d'élite. « Marcus (Goree) est énorme, un talent fou, soufflait le coach choletais. Parfois, on l'oublie un peu trop. Quand on saura encore mieux l'exploiter... Marcus rend tous les autres meilleurs. » Bref, l'ancien protégé d'Ettore Messina - ça parle quand même ? - a repoussé les derniers râles de Nancy (56-74, 31^e). On parle bien de râles, car c'est à répéter encore une fois, le

Sluc apparaît bien atteint et la performance choletaise doit aussi se lire par ce prisme-là. En attendant, après la fessée reçue par Ulm, mercredi en Coupe d'Europe (71-93), cette victoire en terre lorraine tient tout de même d'une belle gourmandise. « L'état d'esprit du groupe a été remarquable, insistait Jean-Manuel Sousa, pas avare de bonnes notes. Après la bouillie de basket contre Ulm, le minimum était de se battre. C'est ce que j'ai dit aux joueurs avant le match : battez-vous et on verra où on en sera. »

Eh bien, Cholet y était, bien dans ses baskets. Hier soir, derrière la porte du vestiaire choletais, il y avait des rires, des visages heureux et des bons sentiments. « On a vu le coach sourire, ça fait du bien », glissait d'ailleurs Rudy Jomby avant de monter dans le bus. Avant une série de trois déplacements à très hauts risques - Saint-Petersburg, Chalon/Saône, Zagreb - c'est toujours ça de pris.

Le Courier de l'Ouest - Dimanche 11 novembre 2012

NANCY		75-89		CHOLET													
	Min	Pts	Tirs	3pts	Lf	Ro-Rd	Pd	Ev.		Min	Pts	Tirs	3pts	Lf	Ro-Rd	Pd	Ev.
Sommerville	37	14	6/14	2/3	/	4-4		15	Jomby	28	15	5/8	3/4	2/2	0-4	5	21
Pope	31	8	3/13	1/7	1/1	1-3	3	5	Slaughter	30	14	4/5	2/2	4/4	0-2	4	19
Grant	14	6	2/4	1/2	1/1	0-1	1	5	Everett	26	9	4/8	0/2	1/1	0-8	6	19
King	23	20	10/16	/	/	4-2		20	Ona Embo	22	0	0/1	0/1	/	-		
Sylla	10	4	2/3	/	0/3	1-0	1		Goree	37	18	8/14	1/3	1/1	0-5	2	19
Diabate	31	16	6/18	/	4/4	4-1	5	15	Bryant	26	11	4/8	1/2	2/2	1-2	3	8
Linehan	26	3	1/3	1/1	/	2-4	6	12	Souchu	31	22	7/10	6/6	2/2	0-7	1	28
Merriex	10	2	1/4	0/1	/	3-1	1	4									
Martin	9	0	0/3	0/1	/	-		-3									
Toure	9	2	1/4	0/1	/	1-2		2									
Total	200	75	32/82	5/16	6/9	20-18	17	75	Total	200	89	32/54	13/20	12/12	1-28	21	114

Entraîneur : Jean-Luc MONSCHAU (14-29, 22-25, 20-18, 19-17). Spectateurs : 4800 Les Plus gros écarts. CB : +20
 (67-87, 38^e), Nancy : +3 (8-5, 3^e)
 Arbitres : M.M. Delaune, Canet et Gueu

Le Courier de l'Ouest - Dimanche 11 novembre 2012

Un démarrage de dragster

1^{ER} QUART-TEMPS 14-29

Du rythme, de l'adresse, le début de match est vif et à ce petit jeu-là, c'est Souchu qui se régale avec 8 points en 4'35 de jeu (10-13, 5^e). Et la défense choletaise - sans faire de fautes - tient bien le coup, malgré Sommerville. Mieux, sur quatre primés consécutifs signés Slaughter, Goree et Jomby, CB fait le premier break du match au bout d'un impressionnant 19-2 (12-27, 8^e). Un CB insolent d'adresse à 3 points : 7/8 dans l'exercice !

2^E QUART-TEMPS 22-25

Et le ball-trap choletais continue : deux nouveaux tirs primés de Jomby mettent Nancy au fond du trou (16-35, 12^e). A + 19, CB ne lâche rien et Souchu ne touche plus terre après deux nouveaux tirs à 3 points dans la cible (22-41, 15^e). Mais Cholet - euphorique - en oublie aussi de mettre la balle à l'intérieur et lâche du lest en défense. Nancy en profite, via Diabaté, (30-41, 17^e), mais Nancy voit également le placide Goree calmer les ardeurs locales (36-54, 20^e).

3^E QUART-TEMPS 20-18

Maltraité sous son cercle et versant brutalement dans l'individualisme, CB offre son mauvais visage à la reprise du jeu. C'est que Nancy, drivé par le duo Diabaté-King, défend enfin le fer et enflamme son public (45-56, 14^e). L'orage lorrain fait des dégâts et Everett se fâche tout rouge (52-61, 17^e). Mais CB réussit peu à peu à desserrer l'étreinte et juggle finalement la révolte (56-72, 30^e).

4^E QUART-TEMPS 19-17

Maître de ses nerfs, Cholet garde le cap (58-76, 33^e), mais Jomby et Slaughter prennent leur 4^e faute. Problème. Seulement, Goree ne se dérobe pas, une fois de plus, et indique la voie à suivre (65-81, 35^e). Bien imité aussi par Bryant, qui impose sa masse dans la raquette. Bref, CB joue tout en contrôle et enfonce même le clou via le duo Everett-Slaughter (67-87, 38^e). Le match est définitivement plié et le public lorrain devient muet comme une tombe.

F. R.

« Une bonne réaction du groupe »

Jean-Manuel Sousa

Coach de Cholet

« C'est un soir où tous les tirs rentraient, c'est comme ça... On est heureux de venir gagner ici, car tout le monde ne le fera pas. Nancy n'a peut-être pas encore trouvé la bonne carburation, mais quand ça sera le cas, ça sera dur de venir ici. A l'intérieur, avec les absences de Luca (Vebobe) et Rudy (Gobert), on est toujours sur la tangente. Mais ce soir (ndlr : hier soir), on a bien réussi à s'adapter. C'est une bonne réaction de notre part. »

Jean-Luc Monschau

Coach de Nancy

« C'est un match particulier. Cholet a tous ses joueurs à plus de 50% de réussite aux tirs, quand nous, on n'en a que trois... L'adresse est le facteur évident pour expliquer notre défaite. Parfois, il faut savoir dire bravo et on le dit à Cholet. Après la pause, on envoie la cavalerie légère pour récupérer des ballons et revenir, mais on n'a pas réussi dans notre entreprise. »

Kenny Grant

Nancy

« En 1^{re} mi-temps, on contrôle bien

la raquette de Cholet, mais ils mettent tous leurs tirs à 3 points. Après la pause, ils sont moins bien à 3 points, mais ils réussissent à trouver des tirs faciles dans la raquette. Voilà... C'est la première fois qu'on encaisse autant de points. »

PRO A

Paris-Levallois - Limoges.....	84 - 74
Le Havre - Dijon.....	73 - 77
Le Mans - Gravelines.....	76 - 61
Nancy - Cholet.....	75 - 89
Poitiers - Strasbourg.....	80 - 70
Roanne - Nanterre.....	94 - 64
Villeurbanne - Orléans.....	92 - 80
Boulazac - Chalons/Saône.....	dem. 20h30

	%G	J	G	P	p	c
1. Le Mans.....	83,3	6	5	1	440	399
2. Chalons/Saône.....	80,0	5	4	1	410	362
3. Gravelines.....	66,7	6	4	2	437	411
4. Strasbourg.....	66,7	6	4	2	434	416
5. Cholet.....	66,7	6	4	2	460	421
6. Villeurbanne.....	66,7	6	4	2	457	461
7. Paris-Levallois.....	66,7	6	4	2	481	462
8. Nanterre.....	50,0	6	3	3	464	486
9. Dijon.....	50,0	6	3	3	402	446
10. Boulazac.....	40,0	5	2	3	360	376
11. Poitiers.....	33,3	6	2	4	445	473
12. Roanne.....	33,3	6	2	4	428	419
13. Le Havre.....	33,3	6	2	4	426	421
14. Limoges.....	33,3	6	2	4	403	412
15. Orléans.....	16,7	6	1	5	464	506
16. Nancy.....	16,7	6	1	5	407	447

Basket-ball

Pro A. Cholet reprend sa marche en avant à Nancy



Ouest France – Dimanche 11 novembre 2012

Jean-Manuel Sousa (entraîneur de Cholet) : « J'ai surtout apprécié l'état d'esprit affiché par l'équipe. Ce n'était pas évident du tout après le match pitoyable qu'on a signé face à Ulm. Rien ne nous laissait présager pareil scénario car, même si ça ne se voit pas au classement, Nancy s'appuie quand même sur un sacré collectif, et quand ça va tourner, ça risque de faire mal à beaucoup de monde. »

Jean-Luc Monschau (entraîneur de Nancy) : « Bravo à Cholet, qui a signé une prestation assez remarquable, avec une adresse purement exceptionnelle, notamment en première mi-temps. En basket, on doit afficher au minimum la même adresse que son adversaire pour pouvoir s'imposer. On en a été incapables. »

Ouest France – Dimanche 11 novembre 2012

Cholet avait passé son costume de patron

Pro A. Nancy - Cholet : 75-89. Insolente d'adresse, l'équipe des Mauges a cadennassé une rencontre à sens unique. Pourtant diminuée par les absences de Gobert et Vébobé, elle tient là son match référence de ce début de saison.

NANCY.

De notre envoyé spécial.

Finalement, les seuls déçus par Cholet hier furent les scouts NBA. Cleveland, Philadelphie et Indiana avaient mandaté leurs émissaires pour superviser un certain Rudy Gobert. Le pivot choletais toujours convalescent, ils devront donc repasser, mais n'ont sans doute pas eu le sentiment de perdre leur temps : le spectacle valait le détour hier soir, avec en maîtres de cérémonie des Choletais insolents de maîtrise.

Même le public lorrain a fini par apprécier la démonstration. Car CB était bien en représentation à Nancy. Méconnaissable après le semblant de match délégué face à Ulm mercredi en Eurocoupe. Hermétique en défense, l'équipe des Mauges s'est appuyée sur une adresse absolument ex-cep-tion-nelle pour écrire le scénario à sens unique d'hier. « 12 sur 14 à 3 points à la mi-temps : je n'ai jamais vu ça, même en tant que joueur », savoure Jean-Manuel Sousa. Bref, il n'y eut véritablement qu'une seule équipe sur le parquet. Et ce ne fut pas celle attendue : sans Gobert donc, ni Vébobé, Cholet-Basket pouvait légitimement s'attendre à bien plus souffrir, dans la raquette en particulier. Mais dans ce domaine aussi, hormis par King, Nancy s'avéra en difficulté pour affirmer son autorité sur son propre parquet.

10 minutes ont suffi

La claque européenne de mercredi aurait-elle donc eu des vertus, sinon salvatrices, pour le moins éclairantes ? Manifestement, les principales leçons, en terme de patience collective en particulier, furent bien retenues. « Cette réaction, c'est le minimum qu'on pouvait avoir après le non-match qu'on a fait face à Ulm », commente Jean-Manuel Sousa. Reste à savoir s'il s'agit bien d'un déclic. L'adversaire d'hier n'a en effet pas la faconde des Allemands, ni les mêmes arguments. D'abord dilettantes en défense, d'une adresse famélique, les Lorrains n'offrent actuellement pas les meilleures garanties pour jouer les premiers rôles auxquels la dernière décennie les avait accoutumés.

En réalité, tout suspense avait disparu du synopsis dès le terme du premier quart-temps (14-29). Entre un Everett plutôt virevoltant, et un tandem Slaughter-Soucho imperturbable aux primés, Nancy ne sut rapidement plus où donner de la tête. Cholet portait le danger de toutes parts, avouant comme souvent une préférence pour le jeu à distance mais ne négligeant pas non plus de planter quelques banderilles dans la peinture, où Goree délivra encore une prestation de très

haut vol, s'affirmant comme le véritable métronome choletais. Bref, devant des Nancéiens au collectif en pointillés, et à l'adresse plombée par un certain déficit de patience, les Choletais naviguèrent très au large de leur adversaire (16-35, 11'; 22-41, 15'; 34-52, 19').

Les Lorrains, qui multipliaient les rotations dans la raquette pour mieux user le duo Goree - Bryant (sans grand succès donc), trouvèrent temporairement une planche de salut en alignant conjointement Diabaté et Linehan à l'arrière. Les compères accélèrent le tempo d'une rencontre où CB avait déjà laissé pas mal de gomme (52-61, 27'). Ce ne fut qu'un feu de paille, éteint par l'incapacité chronique des Lorrains à maîtriser la raquette. Le temps de s'adapter, CB reprit donc son bonhomme de chemin, imperturbable, via son tandem d'intérieurs, bien plus expérimenté que ses vis-à-vis (67-87, 39').

Avant d'aller défier Saint-Petersbourg mercredi, voilà un succès « qui fait chaud au cœur », confesse Sousa. Reste maintenant à ne pas se faire enrhumé en Russie.

Christophe MAZOYER.



Jomy et les Choletais ont fait preuve d'une adresse insolente à trois points, hier face à Nancy.

Ouest France – Dimanche 11 novembre 2012

NANCY - CHOLET : 75-89

	Min	Pts	Tirs	3pts	Lf	Ro-Rd	Pd	Note		Min	Pts	Tirs	3pts	Lf	Ro-Rd	Pd	Note
Diabate	31	16	6/18	0/0	4/4	4-1	5	5	T. Bryant	26	11	4/8	1/2	2/2	1-2	3	5
Grant	14	6	2/4	1/2	1/1	0-1	1	3	Everett	26	9	4/8	0/2	1/1	0-8	6	7
S. King	24	20	10/16	-	-	4-2	-	6	Goree	37	18	8/14	1/3	1/1	0-5	2	7
Linehan	26	3	1/3	1/1	-	2-4	6	4	Jomby	28	15	5/8	3/4	2/2	0-4	5	7
Martin	9	0	0/3	0/1	-	-	-	-	Ona Embo	22	0	0/1	0/1	-	-	-	3
Merriex	9	2	1/4	0/1	-	3-1	1	-	Slaughter	30	14	4/5	2/2	4/4	0-2	4	7
Pope	31	8	3/13	1/7	1/1	1-3	3	2	Souchu	31	22	7/10	6/6	2/2	0-7	1	8
Sommerville	37	14	6/14	2/3	-	4-4	-	4									
Sylla	10	4	2/3	-	0/3	1-0	1	3									
Touré	9	2	1/4	0/1	0/0	1-2	-	-									
TOTAL	200	75	32/82	5/16	6/9	20-18	17		TOTAL	200	89	32/54	13/20	12/12	1-28	21	
Entraîneur : J.-L. Monschau									Entraîneur : J.-M. Sousa								

75-89 (14-29, 22-25, 20-18, 19-17)

Spectateurs : 4 803. Arbitres : Mme Delaune, MM. Canet et Gueu.

L'Équipe – Dimanche 11 novembre 2012

Cela ne s'arrange pas pour le SLUC Nancy

En Sports



Photo Patrice SAUCOURT

■ L'Américain Bingo Merriex et les Nancéniens n'ont pas su endiguer les assauts de Choletais plus adroits et plus conquérants (75-89).

L'Est Républicain – Dimanche 11 novembre 2012

Arbitres : MM.
Delaune, Canet, Gueu
Spectateurs :4.803

CHOLET BAT SLUC NANCY : 89-75

Score : 12-27 (9'), 14-29 (10'), 22-41 (15'), 36-54 (20'),
52-61 (27'), 56-72 (30'), 58-76 (33'), 75-89 (40')

SLUC NANCY	Tps	Pts	Ttot	T3	T2	LF	Rbd	PD	Ev.
SOMMERVILLE +	37	14	6/14	2/3	4/11	0/0	8	0	15
POPE +	31	8	3/13	1/7	2/6	1/1	4	3	5
GRANT +	14	6	2/4	1/2	1/2	1/1	1	1	5
KING +	23	20	10/16	0/0	10/16	0/0	6	0	20
SYLLA	10	4	2/3	0/0	2/3	0/3	1	1	0
DIABATE +	31	16	6/18	0/0	6/18	4/4	5	5	15
LINEHAN	26	3	1/3	1/1	0/2	0/0	6	6	12
MERRIEX	10	2	1/4	0/1	1/3	0/0	4	1	4
PINDA	-	-	-	-	-	-	-	-	-
MARTIN	9	0	0/3	0/1	0/2	0/0	0	0	-3
TOURE	9	2	1/4	0/1	1/3	0/0	3	0	2
Totaux	200	75	32/82	5/16	27/66	6/9	38	17	75

CHOLET	Tps	Pts	Ttot	T3	T2	LF	Rbd	PD	Ev.
CINGALA-MATA	-	-	-	-	-	-	-	-	-
JOMBY +	28	15	5/8	3/4	2/4	2/2	4	5	21
SLAUGHTER	30	14	4/5	2/2	2/3	4/4	2	4	19
EVERETT +	26	9	4/8	0/2	4/6	1/1	8	6	19
MORIN	-	-	-	-	-	-	-	-	-
FAROUX	-	-	-	-	-	-	-	-	-
ONA	22	0	0/1	0/1	0/0	0/0	0	0	0
GOREE +	37	18	8/14	1/3	7/11	1/1	5	2	19
BRYANT +	26	11	4/8	1/2	3/6	2/2	3	3	8
SOUCHU +	31	22	7/10	6/6	1/4	2/2	7	1	28
Totaux	200	89	32/54	13/20	19/34	12/12	29	21	114

Tps = minutes jouées Pts = points marqués Ttot = total des tirs
T3 = tirs à 3 points T2 = tirs à 2 points LF = lancers francs
Rbd = rebonds PD = passes décisives Ev = évaluation

L'Est Républicain – Dimanche 11 novembre 2012

Envoyé par le fond !

Nanti d'une adresse extérieure insolente, Cholet a balayé le SLUC, dont la réaction a été très insuffisante. Silence, on coule...

Nancy. « Cette fois, on se demande où on va ? ». Voilà en substance la réaction la plus lue sur les lèvres des supporters nancéiens dépités, à la sortie de Gentilly, hier soir, sur les coups de 22h10. Oui, l'heure est grave. Et non, rien ou presque n'autorise à penser que l'état de santé de cette équipe, qui perd plus confiance qu'elle n'en prend au fil des matches, va s'améliorer dans les jours où les semaines à venir. Rappelons que samedi prochain, le SLUC aujourd'hui bon dernier avec Orléans comme seul compagnon de galère, se déplacera à Gravelines... Les fans sont inquiets et mécontents (le SLUC a quitté le parquet sous des sifflets nourris) et ils ne sont pas les seuls. C'est à l'évidence un entraîneur très tracassé qui a pris la parole à l'issue de cette cinquième défaite de la saison : « Nous avons une victoire en six matches. Ramené à trente matches, cela ferait cinq victoires. Ce n'est pas suffisant pour se maintenir... Je me fais beaucoup de souci. Ne pas s'en faire serait de l'inconscience ». Voilà que le spectre de la relégation fait discrètement son apparition dans la discussion. Heureusement pour le SLUC, le raisonnement a ses limites.

L'heure est grave, parce que les journées passent et que le SLUC ne voit toujours rien venir en matière de progrès. Si l'on excepte l'éclaircie aperçue à Chypre dans la semaine, l'équipe de Jean-Luc Monschau piétine laborieusement dans une mare de médiocrité, trahie par une adresse dont on se demande si elle reviendra un jour. Plombé aussi par la transparence de certains joueurs, sur lesquels le coach ne semble même plus compter (Martin, Touré...). Mais aussi handicapé par une défense qui devait pourtant constituer l'un de ses points forts. Hier, Nancy a laissé 89 points à Cholet et

ses... Sept joueurs professionnels (Gobert et Vebobe, blessés, étaient absents). Une équipe que l'on pensait bonne à prendre... Le SLUC lui, comme face à Boulazac il y a quinze jours, a réussi la triste performance de s'incliner, en ayant shooté... 28 fois de plus que son adversaire et en lui ayant confisqué 23 rebonds offensifs. In-vraisemblable !

Une réaction et plus rien...

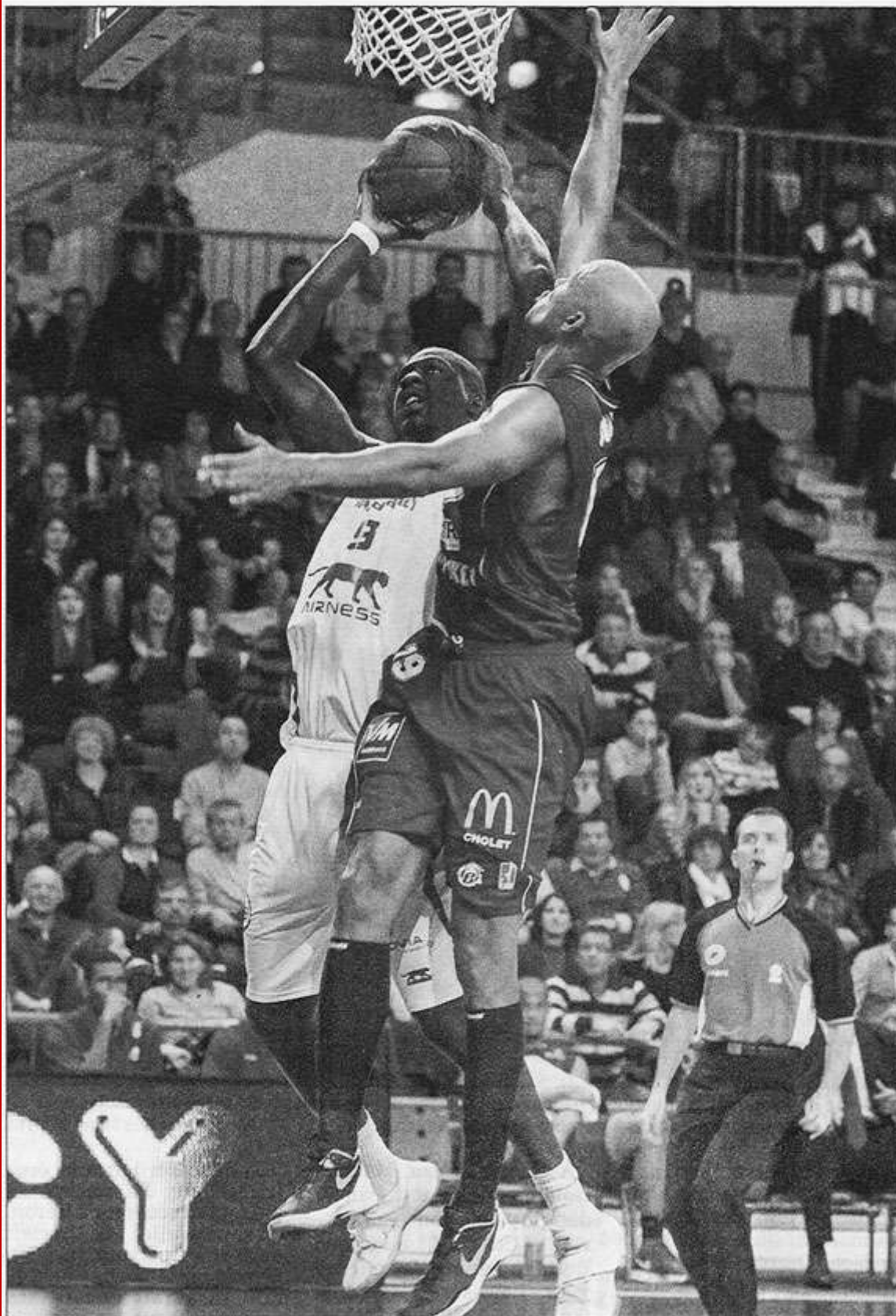
Il y a évidemment une explication à cela. Au moins partielle. Hier soir, Cholet a sans doute inscrit son nom dans le livre des records, dans la rubrique shoots à trois points. A la mi-temps, Souchu (5/5) et ses copains avaient trouvé la cible à douze reprises sur... Quatorze tentatives. « Je n'avais jamais vu ça ! », avouera le technicien choletais Jean-Manuel Sousa. Le SLUC, qui de son côté avait misérablement transformé un panier primé et vendangé à tant d'autres endroits du terrain, a tout simplement pris la tornade en pleine face (12-27, 9'; 22-41, 15'). Un frêle arbuste au beau milieu de la tempête de 1999... KO, sans réaction et souvent laxiste au marquage des shooteurs adverses, le SLUC n'a survécu que grâce à de maigres expédients. Un panier de King ou Sommerville par-ci, une pénétration de Diabaté par-là... Et en se raccrochant à l'espoir que l'adresse extérieure choletaise allait finir par s'essouffler. Ce qui devait d'ailleurs être le cas (1/6 à trois points en deuxième période).

Car malgré cette première période cauchemardesque, le SLUC allait bel et bien revenir dans le match. Lorsque les deux shoots à trois points de Pope et Grant et les « drives » du soliste Diabaté vinrent couronner une petite période d'euphorie offensive et d'agressivité en défense, Linehan et ses coé-

quipiers recollèrent presque aux basques des Choletais (52-61, 27'). Un petit miracle dont le SLUC aurait dû profiter pour emballer le match, pour imposer son rythme, pour aller provoquer les fautes d'une formation à court de banc (le SLUC n'obtiendra finalement que neuf lancers-francs). Sauf que cette petite mèche d'espoir allait vite être soufflée. Par Souchu (encore lui) dans son jardin, derrière la ligne des trois points. Mais surtout par une averse de points que Cholet avait cette fois décidé d'aller chercher dans la raquette. C'était alors au tour de Goree, Everett et Bryant de s'engouffrer dans les grands espaces offerts par les Nancéiens à l'intérieur (58-76, 33'; 67-85, 38'). La réaction avait été de courte durée. Le mal, lui, perdure depuis trop longtemps.

Thomas SIMON

Jean-Manuel Sousa (coach Cholet) : « Au-delà de notre adresse incroyable, j'ai aimé l'état d'esprit du groupe. Nous devons réagir après notre lourde défaite face à Ulm en Euro-cup. Le match de ce soir correspond plus à ce que nous avons montré lors des premiers matches de championnat ».



■ **Abdel Sylla** peine à prendre le dessus sur **Souchu**. En verve (6/6 à 3 pts), le Choletais a symbolisé à lui seul la réussite que le SLUC n'arrive plus à provoquer.

Photos Patrice SAUCOURT

L'Est Républicain – Dimanche 11 novembre 2012

Vestiaires

Un ex-finaliste NBA dans les tribunes

Nancy. Quand il s'est assis ingognito dans les tribunes de Gentilly, ses voisins ne l'ont pas reconnu... Et pourtant, Zydrunas Ilgauskas possède une des plus belles cartes de visites jamais vues à Gentilly. Deux fois finaliste en NBA, le géant lituanien (2,21m) a joué une quinzaine d'années dans le plus grand championnat du monde, essentiellement avec Cleveland où il a été coéquipier d'un certain LeBron James. Retiré des parquets depuis l'an dernier, l'ancien international lituanien est aujourd'hui manager général adjoint à Cleveland. Il était venu hier pour superviser le pivot Choletais Rudy Gobert sans savoir que celui-ci s'était blessé dans la semaine... Mais cela n'a pas empêché l'ancienne gloire de suivre la première mi-temps avec la plus grande attention. Histoire peut-être de guetter s'il n'y avait pas un joueur qui pourrait intéresser Cleveland dans les deux camps...

ESPOIRS. C'est une belle victoire qu'a remportée le SLUC Espoirs face à une équipe choletaise qui pointait à égalité au classement (82-69). Malgré l'absence de Romain Pintiaux (blessé au tendon d'achille et "out" dix jours), l'équipe coachée par Pierre Verdière s'est appuyée sur son adresse (57 %) et sur l'impact offensif de Benjamin Sené (22 pts à 9/17 aux shoots) pour faire la différence en deuxième période et même créer un petit écart en fin de partie. Qui sait si cela ne comptera pas au final ?

Les marqueurs nancéiens. Sené (22), Ngouaman (16), Charles-Catherine (15), Pourchot (14 + 11 rebonds), Diallo (7), Noizet (4), Delabourlas (2), Karolak (2).

BÊTE NOIRE. Si le SLUC



■ L'ancien joueur de Cleveland Zydrunas Ilgauskas était venu superviser le Choletais Rudy Gobert pour la franchise NBA. Sans savoir que le joueur ne jouait pas en raison d'une blessure.

Nancy restait sur cinq succès devant Cholet, certains joueurs nancéiens ne gardaient pas de bons souvenirs de leurs confrontations avec le club des Mauges. Ces deux dernières années, Nick Pope s'était ainsi incliné quatre fois en quatre matches face à Cholet avec Le Havre. Sous le même maillot, Bingo Merriex avait également perdu ses deux confrontations avec Cholet lors de sa seule saison en France, en 2008/2009.

DÉPLACEMENT. Le club des supporters du SLUC organise un déplacement pour le match à Strasbourg le 30 novembre. Tarif : 25 euros pour les adhérents, 35 euros pour les non-adhérents. La date limite d'inscription a été fixée au 24 novembre. Renseignements : 06.47.01.22.65.

A.G.

L'Est Républicain – Dimanche 11 novembre 2012

Les pistoleros choletais

BASKET - Pro A. L'insolente adresse choletaise aux tirs primés, samedi, lors de la victoire à Nancy (75-89), est quelque chose de rare. Comment CB a-t-il réussi son coup ? Explication.



Nancy, salle Gentilly, samedi soir. Trois joueurs majeurs ont alimenté l'insolente adresse de CB derrière la ligne primée : AJ Slaughter, auteur d'un 2/2 (à gauche), Rudy Jomby, auteur d'un 3/4 (en haut) et Karim Souchu, auteur d'un 6/6 (en bas). Photos MAXPPP.

Freddy REIGNER

freddy.reigner@courrier-ouest.com

LES FAITS

13/20 aux tirs à 3 points, soit 65 % de réussite. Voilà ce qu'indiquait la feuille de statistiques du côté de Cholet, samedi, à la fin du match face à Nancy. Ces chiffres-là ne sont vraiment pas communs. C'est tout simplement le record de la saison en Pro A. A la mi-temps de la rencontre, le pourcentage avait grimpé jusqu'à... 86 %, soit 12/14 aux tirs primés ! Des chiffres dignes de la colonne des lanciers-francs... Le coach Jean-Manuel Sousa n'en croyait d'ailleurs pas ses yeux : « **Je n'avais jamais vu ça de ma carrière.** » Ce matin, Cholet est l'équipe la plus adroite du championnat dans l'exercice du tir à 3 points (36 %).

SOUCHU SUR UN NUAGE

La grande performance choletaise s'explique aussi par la réussite insolente d'un homme : Karim Souchu, auteur à lui seul d'un 6/6 à longue distance. « **Il faut être confiant,** dit-il tout simplement pour

expliquer son carton. **Les tirs ouverts, ça ne se refuse pas.** » Dans toute l'histoire de la Pro A, le record en matière est l'œuvre de Juri Zdvoc (8/8 avec Limoges en 1992) devant Chris King (7/7 avec le PSG Racing en 2000), Laurent Legname (7/7 avec Hyères-Toulon en 2005) et donc... Karim Souchu ! Ce n'est quand même pas rien. Bien sûr, l'aïllier choletais est actuellement le joueur le plus adroit à 3 points dans le championnat de France (57,14 %). De loin sa meilleure performance depuis ses débuts professionnels, en 2003, puisque Karim Souchu tourne en carrière à une moyenne de 33 % dans l'exercice.

UN COLLECTIF EN PLACE

Les tirs rentrent quand l'équipe joue en rythme. Au-delà de l'euphorie grisante, l'explication des joueurs est toujours la même. Et Rudy Jomby ne pas fait exception à la règle : « **Tous nos tirs ont été des tirs propres. Ce n'était pas le fruit d'un exploit individuel, mais l'aboutissement d'un système bien exécuté. L'adresse, ça s'explique surtout comme ça. C'est une**

œuvre collective. Et plus tu es en rythme, plus tu es en confiance. » Jean-Manuel Sousa a d'ailleurs insisté sur un point : « **Les gars ont pris du plaisir à se passer la balle.** » Dans ces conditions, tout va tellement mieux...

L'ESPRIT DE REVANCHE

La réussite choletaise aux shoots s'explique aussi par une volonté exacerbée de gommer l'affreuse prestation en Coupe d'Europe face à Ulm (71-93). Oui, à Nancy, Cholet avait le couteau entre les dents et bien des choses à se faire pardonner. « **On était revancharde,** » confirmait ainsi Karim Souchu. De son côté, Jean-Manuel Sousa insistait sur « **l'état d'esprit du groupe** » après « **la bouillie de basket** » servie mercredi face à Ulm. Bref, la réaction d'orgueil des Choletais était attendue, elle est venue. « **C'était le minimum à faire : se battre. C'est ce qu'on a fait et on n'a jamais laissé Nancy revenir à moins de 10 points,** » analysait le coach choletais.

Attention à l'abus de tirs primés...

Le tir à 3 points peut faire gagner un match, certes, mais quand l'adresse n'est plus là, il peut aussi le faire perdre. Cholet l'a expérimenté à ses dépens lors de la défaite à Villeurbanne (67-70). Les Choletais avaient alors arrosé derrière la ligne primée, sans réussite (8/28). Autrement dit, l'adresse va et vient, et mieux vaut ne pas penser que tous les week-ends seront à l'image de ce match face à Nancy et ce 13/20 à 3 points. **« Il ne faut pas se gargariser avec ça,** remarquait d'ailleurs Rudy

Jomby. **On doit même être capable de plus alterner entre le jeu extérieur et le jeu intérieur. »** Ce que Jean-Manuel Sousa disait aussi, mais avec d'autres mots quand le sujet est venu sur l'intérieur Marcus Goree : **« Parfois, on l'oublie un peu trop... »** Et c'est dommage, car un tir près du cercle reste un tir facile. Du moins, une sorte d'assurance. Ce que n'est pas un tir primé. Tout doit être affaire d'équilibre. La régularité sur une saison entière est à ce prix.

F. R.

BASKET

PRO A

Paris-Levallois - Limoges	84 - 74
Le Havre - Dijon	73 - 77
Le Mans - Gravelines	76 - 61
Nancy - Cholet	75 - 89
Poitiers - Strasbourg	80 - 70
Roanne - Nanterre	94 - 64
Villeurbanne - Orléans	92 - 80
Boulogne - Chalon/Saône	auj. 20h30

	G	J	G	P	P	C
1. Le Mans	83,3	6	5	1	440	399
2. Chalon/Saône	80,0	5	4	1	410	382
3. Gravelines	66,7	6	4	2	437	411
4. Strasbourg	66,7	6	4	2	434	416
5. Cholet	66,7	6	4	2	460	421
6. Villeurbanne	66,7	6	4	2	457	461
7. Paris-Levallois	66,7	6	4	2	481	462
8. Nanterre	50,0	6	3	3	464	486
9. Dijon	50,0	6	3	3	402	446
10. Boulogne	40,0	5	2	3	360	376
11. Poitiers	33,3	6	2	4	445	473
12. Roanne	33,3	6	2	4	429	419
13. Le Havre	33,3	6	2	4	426	421
14. Limoges	33,3	6	2	4	403	412
15. Orléans	16,7	6	1	5	464	506
16. Nancy	16,7	6	1	5	407	447

■ Luca Vebobe bon pour le service ?

L'intérieur choletais, blessé au mollet depuis le 26 octobre, doit passer aujourd'hui une visite de contrôle. Si le corps médical lui donne le feu vert, Luca Vebobe réintégrera aussitôt le groupe et serait ainsi aligné mercredi en Coupe d'Europe. En tout cas, l'évolution de sa blessure n'a suscité aucune inquiétude, donc...

■ Et maintenant direction la Russie

Les Choletais prennent l'avion demain matin à l'aéroport Roissy-Charles de Gaulle, direction Saint-Petersbourg, en Russie. C'est là que CB jouera mercredi soir son deuxième match d'Eurocoupe. Rappelons que les Russes avaient gagné leur première rencontre sur le terrain de Zagreb (56-64) la semaine dernière.

Le Courrier de l'Ouest – Lundi 12 novembre 2012

Cholet garde le cap en championnat

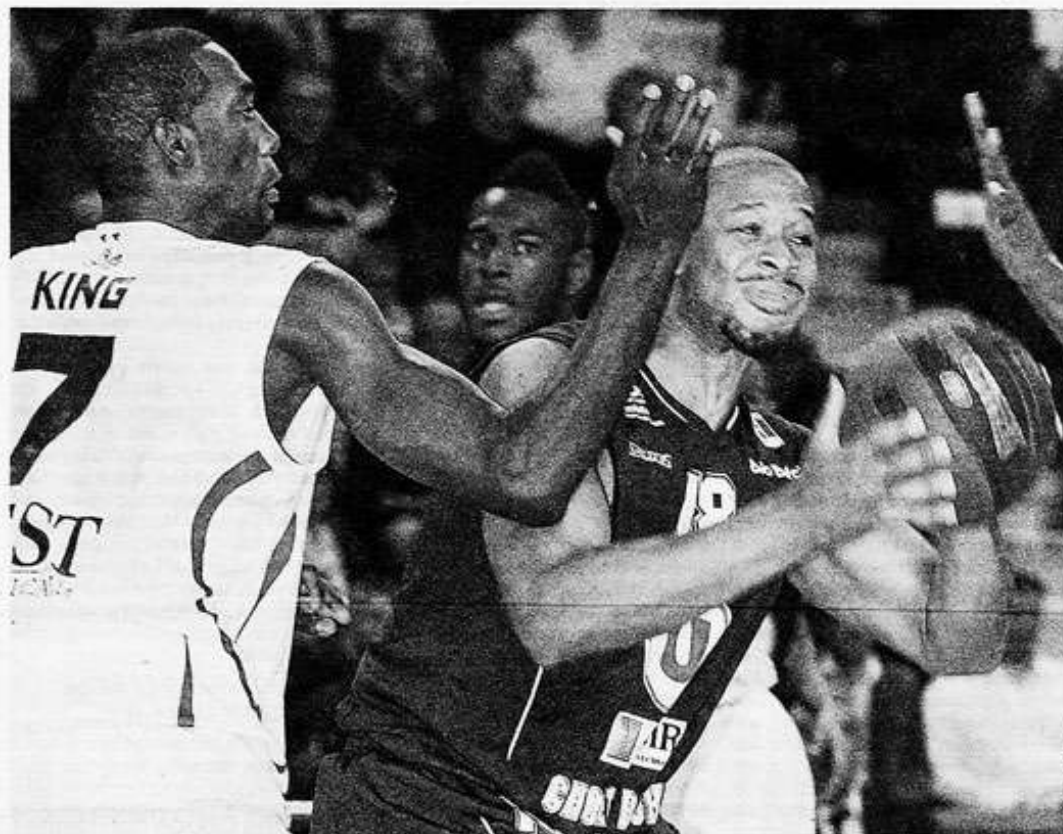


AJ Slaugfrier et les Choletais restent en embuscade après leur succès, samedi, en Lorraine. page 16

Ouest France – Lundi 12 novembre 2012

Cholet relance ses affaires en championnat

Pro A. Nancy - Cholet : 75-89. L'équipe des Mauges, diminuée, a frappé fort en dominant sans ambage des Lorrains au complet et en quête de points. Au final, c'est CB qui fait la bonne opération et tentera de la confirmer en Eurocoupe.



Travon Bryant apporta une belle densité physique dans la raquette, aux côtés d'un Marcus Goree qui s'impose comme le véritable patron de l'équipe des Mauges.

12 sur 14 aux primés à la mi-temps : la statistique est exceptionnelle. Elle a ouvert un véritable boulevard devant les Choletais, samedi soir. C'est en s'appuyant sur cette efficacité ébouriffante que l'équipe des Mauges a pu conjurer le mauvais sort. En effet, avec Gobert et Véboobe coincés à l'infirmerie, les Choletais s'attendaient à souffrir le martyre en Lorraine. Leur capacité à tuer le match en quelques minutes fit basculer la pression sur les épaules nancéiennes.

Jean-Luc Monschau, le technicien lorrain, n'avait pourtant pas fait mystère avant la rencontre de l'intérêt que celle-ci revêtait pour son équipe à la peine dans les tréfonds du classement. « Il ne sera peut-être pas un tournant de notre saison, mais on a bien noté l'intérêt que revêt ce match, » avait indiqué le stratège du Sluc. Pas sûr que ses joueurs aient pris conscience de l'enjeu : Nancy pointe désormais au dernier rang en compagnie d'Orléans, faute d'avoir su s'imposer dans la raquette, où CB était donc décimé.

Du coup, la prestation des intérieurs choletais n'en revêt que plus d'intérêt. Bryant apporta encore une certaine densité physique sous les panneaux, en partie gâchée toutefois par sa propension à dilapider les ballons (5 balles perdues). Quant à Marcus Goree, il fut tout simplement impérial, bien au-delà de ce que laisse transparaître sa ligne de stats (18 points, 5 rebonds).

L'Américain s'impose véritablement comme l'élément stabilisateur du collectif choletais. Métronome et patron de l'équipe des Mauges, il fait bénéficier à plein son équipe d'une expérience plutôt conséquente. « C'est un joueur absolument énorme, avec un talent colossal, apprécie Jean-Manuel Sousa.

Quand l'équipe lui fera plus confiance encore, alors on passera un cap. On a tendance parfois à l'oublier un peu. Il faut réellement qu'on s'appuie plus sur lui. Il a énormément de métier, et puis sur le plan technique, c'est un joueur qui est très difficile à stopper en un contre un. »

Rassurés

Au-delà du succès, CB s'est surtout forcé un moral en Lorraine. La Bérézina enregistrée face à Ulm n'aurait en effet rien de bon au seuil de ce déplacement à Nancy. « Je crois que devant les Allemands, la blessure de Rudy Gobert la veille du match nous avait beaucoup déstabilisés, analyse l'entraîneur choletais. Samedi, on a su surpasser ça. On a joué en équipe, on s'est passé la balle. Il fallait qu'on réagisse par rapport au match catastrophique en coupe d'Europe. Ce qu'on a montré à Nancy, ça correspond plus au visage qu'on avait montré sur les cinq premiers matchs de la saison. »

Les trous d'air en moins : hormis sur une séquence où Nancy aligna Diabaté et Linehan à l'arrière, CB ne connut guère de flottements. Mais il est vrai que l'adversaire s'avère peu efficace par rapport à son potentiel sur le papier. Depuis samedi soir, il se murmure même dans les coulisses du palais des Sports lorrain que Nancy est officiellement entré en crise après le passage de Cholet.

Pour l'équipe des Mauges, les nuages noirs se sont quelque peu dissipés ce week-end. Chiffres à l'appui : avec seulement sept joueurs entrés en jeu, CB a réussi à contenir l'armada lorraine au grand complet. Mieux : avec des temps de jeu forcément extra-larges, cinq joueurs sur les sept ont terminé entre

19 et 28 d'évaluation. Sera-ce suffisant pour défilier Saint-Petersbourg, mercredi en Russie ? Pas sûr du tout. Mais avec un CB aussi imprévisible, et qui doit aller chercher un joker européen en déplacement après le couac inaugural face à Ulm, il ne faut plus jurer de rien...

Christophe MAZOYER.

Luca Véboobe, victime d'une déchirure de l'aponévrose au mollet, doit passer une radio de contrôle cet après-midi. Elle déterminera s'il est apte à reprendre l'entraînement ou s'il doit encore prolonger son séjour à l'infirmerie.

Les espoirs battus. Les jeunes Choletais ont dû baisser pavillon en Lorraine : 83-62 (20-14, 18-25, 26-18, 18-12). Clément Faroux (26 points, 4 passes) a pourtant tenté de montrer la voie mais il s'est trouvé bien essulé dans son entreprise. La marque pour Cholet : Chevrier 11, Moendaze 7, Cingala-Mata 4, Morency 9, Faroux 26, Cadet-Petit 2, Pesquerel 4, Morin 6.



PQR/L'Est républicain.

Karim Souchu, qui fit preuve d'une adresse insolente (6/6 à 3 points), a largement contribué à mettre Cholet sur les rails de la victoire.

57,14

C'est le pourcentage de réussite de Karim Souchu à 3 points depuis le début de la saison (16/28), ce qui en fait le joueur le plus adroit de Pro A aux primés. Sur la seule soirée de samedi, à Nancy, l'ailier choletais a tournée à 6/6 dans la spécialité.

28

diférence.

Cholet a tiré 28 fois de moins que Nancy, samedi soir (54 tentatives contre 82 aux Lorrains). Mais avec une réussite autrement convaincante, 59% contre 39% aux Nancéiens, Cholet a clairement fait la

Ouest France – Lundi 12 novembre 2012

➤ **EQUIPE ESPOIRS**
SLUC NANCY / CHOLET BASKET

Les espoirs battus. Les jeunes Choletais ont dû baisser pavillon en Lorraine : 83-62 (20-14, 18-25, 26-18, 18-12). *La marque pour Cholet* : Chevrier 11, Moendaze 7, Cingala-Mata 4, Morency 9, Faroux 26, Cadet-Petit 2, Pesquerel 4, Morin 6.

Pro A Espoirs

Samedi 10 novembre (journée 6) :

Le Havre - Dijon	71 - 59
Nancy - Cholet	82 - 69
Paris-Levallois - Limoges.....	79 - 63
Poitiers - Strasbourg.....	74 - 68
Roanne - Nanterre	81 - 68
Villeurbanne - Orléans	65 - 50

Lundi 12 novembre (journée 6) :

Boulazac - Chalons/Saône.....	-
	%G J G P
1. Gravelines	100,0 6 6 0
2. Chalons/Saône	100,0 3 3 0
3. Villeurbanne	83,3 6 5 1
4. Le Mans	83,3 6 5 1
5. Boulazac	60,0 5 3 2
6. Nancy	60,0 5 3 2
7. Orléans	50,0 6 3 3
8. Cholet	50,0 6 3 3
9. Le Havre	50,0 6 3 3
10. Paris-Levallois	50,0 6 3 3
11. Roanne	33,3 6 2 4
12. Nanterre	33,3 6 2 4
13. Strasbourg	33,3 6 2 4
14. Limoges	16,7 6 1 5
15. Poitiers	16,7 6 1 5
16. Dijon	0,0 5 0 5

Ouest France – Dimanche 11 novembre 2012

■ Les espoirs sont restés à quai

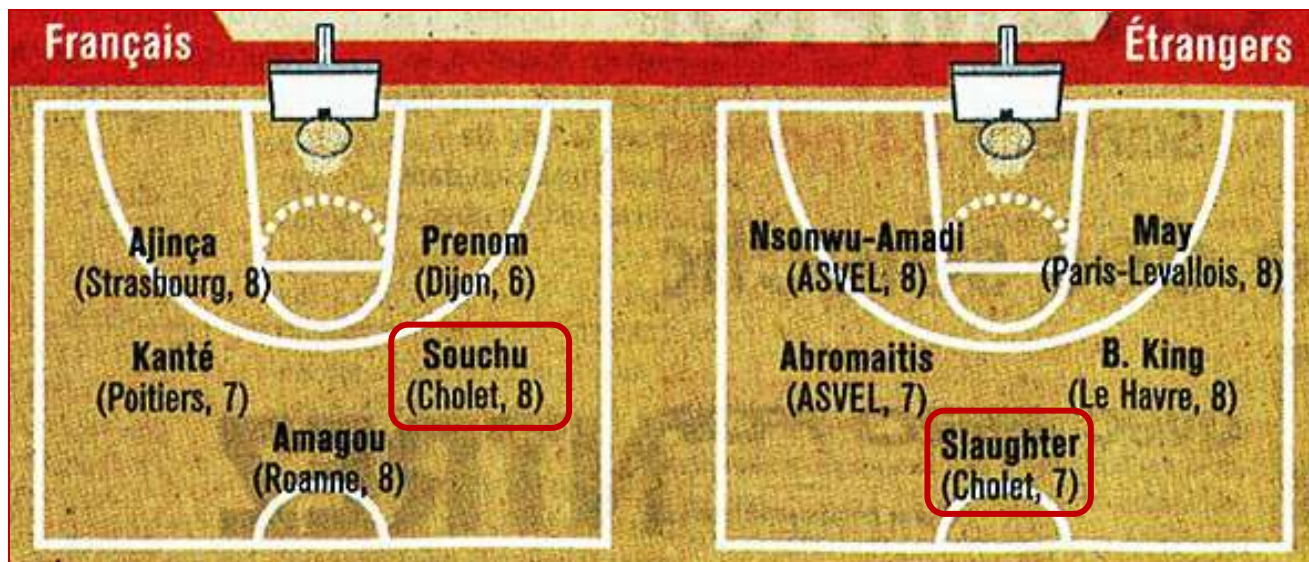
Les protégés de Jean-François Martin se sont inclinés, samedi soir, face à leurs homologues nancéiens (82-69). A retenir tout de même, la belle prestation de Clément Faroux, auteur de 26 points (à 10/15 aux tirs) et 4 passes en 28 minutes.

Le Courrier de l'Ouest – Lundi 12 novembre 2012

3. KARIM SOUCHU ET AJ SLAUGHTER DANS LE 5 MAJEUR DE L'ÉQUIPE

Karim Souchu a été sélectionné dans le **5 majeur Français** de l'Équipe suite à sa performance à Nancy (22 pts à 7/10 dont 6/6 à 3 pts et 7 rebonds, pour 28 d'éval).

AJ Slaughter a lui aussi remporté une sélection dans le **5 majeur Étrangers** de l'Équipe avec ses 14 pts à 4/5, et 4 passes décisives, pour 19 d'éval.



L'Équipe – Mardi 13 novembre 2012

4. LUC-ARTHUR VEOBE, ARRÊT PROLONGÉ

■ CHOLET : VEOBE, ARRÊT PROLONGÉ. – Cholet va être léger à l'intérieur dans les jours qui viennent. Outre la blessure du pivot Rudy Gobert, le club des Mauges a appris lundi que la rupture d'aponévrose de Luc-Arthur Vebobe nécessitera une prolongation de son arrêt de quinze jours.
– P.-M. B.

L'Équipe – Mercredi 14 novembre 2012