



## 1. RESULTATS :

### EQUIPE PRO :

- ORLEANS – CHOLET BASKET : 78-84



### EQUIPE ESPOIRS :

- ORLEANS – CHOLET BASKET : 76-74

Les statistiques de cette rencontre sont disponibles sur notre site [www.cholet-basket.com](http://www.cholet-basket.com)

## 2. REVUE DE PRESSE

- EQUIPE PRO  
ORLEANS/CHOLET BASKET



Le Courrier de l'Ouest – Samedi 13 octobre 2012

# Premier succès de la saison de Cholet Basket à Orléans (78-84)

PAGES SPORT

Le Courrier de l'Ouest – Samedi 13 octobre 2012

## CB est resté maître de ses nerfs

1<sup>er</sup> QUART-TEMPS 23-24

Un vrai ball-trap, cette entame de match ! Avec à la baguette, Karim Souchu, auteur d'un 4/4 à 3 points en seulement 6'30 de jeu. Et heureusement pour CB, car à l'intérieur, ce n'était pas la même musique... Bref, les Choletais s'en sortaient très bien après un démarrage plutôt tendu (10-5, 4<sup>e</sup> ; 19-24, 9<sup>e</sup>). Et Everett, en échec total aux shoots (0/6), se rattrapait malgré tout sur la distribution du jeu (6 passes).

2<sup>e</sup> QUART-TEMPS 16-26

Avec un 10-0 encaissé à cheval sur les deux quarts-temps (19-24, 9<sup>e</sup> ; 29-24, 12<sup>e</sup>), CB - privé de raquette - payait finalement son jeu unidimensionnel en périphérie. Le moment choisi par Goree pour prendre place sous le cercle et attaquer la zone orléanaise. Bien joué (31-32, 15<sup>e</sup> ; 35-41, 18<sup>e</sup>). Le vétéran américain - 13 pts en 8'15 - boostait un Cholet qui faisait alors exploser la défense d'Orléans tout en maintenant la sienne à un bon niveau (39-50, 20<sup>e</sup>).

3<sup>e</sup> QUART-TEMPS 16-9

CB défendait toujours aussi dur, laissant Orléans muet pendant trois longues minutes ! Et comme Everett, Goree, Bryant et Jomby trouvaient la cible, ça faisait un joli + 17 au bout du compte (42-59, 26<sup>e</sup>). Mais Orléans se rebiffe, serre la garde en défense et envoie un 13-0 éclair dans les dents choletaises (55-59, 30<sup>e</sup>). CB ? En panique totale et sans patron.

4<sup>e</sup> QUART-TEMPS 23-25

Après 4 minutes sans marquer un seul point, CB se débloquent grâce à Vebobe, mais la menace orléanaise se précisait (57-60, 31<sup>e</sup>). Souchu repoussait un temps le danger (57-64, 33<sup>e</sup>), bien épaulé par Everett (59-69, 35<sup>e</sup>). CB tenait le choc, provoquait les fautes pour aller sur la ligne (68-78, 38<sup>e</sup>). Mais deux offensives de Souchu et Ona-Embo - bien exploitées par Orléans - remettaient tout en cause (74-78, 39<sup>e</sup>). Seulement, Everett remettait CB en marche (74-80) et finissait même le travail (76-82, à 30" du buzzer). Pour CB, c'était gagné.

F. R.

## Sous les paniers

### Gobert était bien là

Le jeune pivot choletais était annoncé très incertain, voire même forfait pour le match face à Orléans. Surprise du chef : il était là et bien là, remis de son entorse à la cheville contractée contre Dijon. Rudy Gobert a même été intégré dans le cinq majeur. « Comme il ne s'était pas entraîné de la semaine, j'ai préféré le faire jouer aussitôt l'échauffement fini, pour qu'il soit chaud », explique Jean-Manuel Sousa.

### AJ Slaughter devant sa télé

L'arrière américain de Cholet, toujours en arrêt après son opération de l'appendicite, a été très attentif au match de son équipe devant sa télé. A la mi-temps, sur le réseau Twitter, il a même exhorté ses partenaires : « Et maintenant, finissez le travail les gars !! »

### Les espoirs battus sur le fil

Les Choletais ont mené quasiment pendant tout le match, mais ont fini par s'incliner, hier soir, face à leurs homologues orléanais (76-74). Un

dernier tir raté de Chevrier a scellé le sort de la rencontre. Dommage.

### LA FICHE

(15-23, 17-21, 22-20, 22-10)

**Cholet** : Faroux (15), Cingala-Mata (14), Morin (7), Cadet-Petit (8), Moendadzek (3), Chevrier (6), Morency (5), Ebreuil (8), Binvi-gnat (5), Pesquerel (3).

### PRO A

Orléans - Cholet	78 - 84
Vitourbanne - Boulazac	80 - 73
Dijon - Gravelines	Auj. 20h00
Le Havre - Nantes	Auj. 20h00
Nancy - Roanne	Auj. 20h00
Paris-Levallois - Le Mans	Auj. 20h00
Poitiers - Chalon/Seine	Dim. 17h00
Limoges - Strasbourg	Lun. 20h30

	Pts	J	O	P	p	e
1. Le Havre	2	1	1	0	76	86
2. Paris-Levallois	2	1	1	0	80	75
3. Le Mans	2	1	1	0	88	86
4. Gravelines	2	1	1	0	82	73
5. Poitiers	2	1	1	0	73	89
6. Vitourbanne	4	2	2	0	152	144
7. Dijon	2	1	1	0	65	83
8. Limoges	2	1	1	0	70	88
9. Cholet	3	2	1	1	147	143
10. Chalon/Seine	1	1	0	1	71	72
11. Nantes	1	1	0	1	85	79
12. Roanne	1	1	0	1	89	73
13. Strasbourg	1	1	0	1	73	82
14. Orléans	2	2	0	2	153	177
15. Boulazac	2	2	0	2	129	156
16. Nancy	1	1	0	1	86	88

Le Courrier de l'Ouest – Samedi 13 octobre 2012



# Cholet-Basket s'impose à Orléans (78-84)

En Sports

Ouest France – Samedi 13 octobre 2012

## Cholet se remet sur les rails

**Pro A.** Orléans - Cholet : 78-84. Victorieux pour leur premier match à l'extérieur, les Choletais ont retrouvé des couleurs.

Battus à domicile durant les dernières minutes par Dijon (63-65) pour l'ouverture de la saison, les Choletais ont retrouvé le sourire, hier. Les finalistes de la saison passée ont dominé Orléans (78-84), faisant preuve, dans le dernier quart-temps, de sang-froid, face à la pression adverse.

Cholet peut notamment dire merci à Terrell Everett. Le meneur américain a rendu une très solide feuille de statistiques (15 points, 10 passes et 7 rebonds). Karim Souchu, qui avait débuté la partie par un 4 sur 4 à trois points (et 14 unités en moins de dix minutes), a lui terminé meilleur marqueur de la rencontre avec 20 points. Un ballon perdu de Caleb Green à vingt secondes de la fin a définitivement scellé le sort du match.

Villeurbanne, qui avait surpris Chalon la semaine dernière, a confirmé



Archives

*Terrell Everett et les Choletais l'ont emporté, hier à Orléans.*

en signant une deuxième victoire face à Boulazac. Le Mans, vainqueur de Nancy la semaine dernière, défie aujourd'hui Paris-Levallois.

Ouest France – Samedi 13 octobre 2012



# Cholet-Basket vainqueur à Orléans (78-84)

Page sports

Ouest France – Samedi 13 octobre 2012



Rudy Jomby et les Choletais décrochent leur première victoire de la saison..

Ouest France – Samedi 13 octobre 2012

## Pro A (2<sup>e</sup> journée)

Hier : Orléans - Cholet.....	78 - 84
Villeurbanne - Boulazac .....	80 - 73
Samedi à 20 h : Dijon - Gravelines .....	-
Le Havre - Nanterre.....	-
Nancy - Roanne.....	-
Paris-Levallois - Le Mans .....	-
Dimanche 17 h : Poitiers - Chalon-sur-Saône.....	-
Lundi à 20 h 30 : Limoges - Strasbourg.....	-

	Pts	J	G	P
1. Le Havre	2	1	1	0
2. Paris-Levallois	2	1	1	0
3. Le Mans	2	1	1	0
4. Gravelines	2	1	1	0
5. Poitiers	2	1	1	0
6. Villeurbanne	4	2	2	0
7. Dijon	2	1	1	0
8. Limoges	2	1	1	0
9. Cholet	3	2	1	1
10. Chalon-sur-Saône	1	1	0	1
11. Nanterre	1	1	0	1
12. Roanne	1	1	0	1
13. Strasbourg	1	1	0	1
14. Orléans	2	2	0	2
15. Boulazac	2	2	0	2
16. Nancy	1	1	0	1

Ouest France – Samedi 13 octobre 2012



# Cholet se remet à flot en bord de Loire

**Pro A. Orléans - Cholet : 78-84.** Toujours sur courant alternatif, CB a passé un cap pour gérer une rencontre au scénario longtemps incécis.

Orléans.

De notre envoyé spécial

Des deux groupes, remodelés, pas complètement en place et en quête de certitude après leur entame louée, Cholet se montra le plus incisif hier soir. Privée d'Ubiles (aponévrite ?), l'équipe des Mauges put finalement compter sur Gobert. Annoncé « très, très, très incertain », par Jean-Manuel Sousa, son entorse de la cheville n'était manifestement plus qu'un mauvais souvenir pour le pivot des Mauges, aligné dans le cinq, fringant comme jamais ! En terme d'intonx, Erman Kunter n'aurait pas fait mieux.

Par l'extérieur puis l'intérieur

À 15-8 (5'), adossé à une défense chancelante, trahi par une adresse toute relative, Cholet vit sans doute resurgir les démons de samedi dernier face à Dijon. Comme devant les Bourguignons, le pompier de service arrosa copieusement de l'extérieur : Souchu se fendit d'un étincelant 3/3 aux primés pour éteindre le feu dans la maison choletaise, trouvant en Jomby un précieux relais derrière l'arc. À 17-17, les deux comparses avaient inscrit la totalité des points choletais. Et le pigiste de luxe enfonça encore le

clou (4/4 à 3 points) pour réserver une avance confortable à son équipe (19-24, 9'). Le matelas aurait pu être plus confortable encore si Everett n'avait pas, lui, brillé par son indigence aux tirs (1/6), heureusement compensée par sa belle vision du jeu (6 passes).

Bref, Cholet retourna la situation dans le premier acte. Dans le second, c'est le scénario qu'il prit à contrepied. Alors qu'il avait survécu par son adresse périphérique jusque-là, CB trouva ensuite le moyen d'enquiquiner dans la raquette des Orléanais démunis de toute assurance. Cette fois, le maître artificier s'appelait Goree. L'Américain (13 points en 8 minutes) dynamita tous les espoirs bâtis par Orléans sur un 10-0 passé à cheval sur le premier et le second quart-temps (29-24, 12' puis 32-37, 16'). Gobert et Bryant se montrant intransigeant pour verrouiller le pivot, CB menait les affaires intérieures à sa guise (19 points dans la raquette en deuxième quart, contre 4 dans le 1<sup>er</sup>). Et comme elle mit aussi la main sur le tempo (élevé) de la rencontre, bénéficiant des largesses défensives de son adversaire, l'équipe des Mauges se conforta dans ses certitudes (39-50 au repos puis 42-59, 26'). Pour un temps du moins. Car le fantôme des 18 points d'avance

contre Dijon refit surface lorsque Young boucla un 3/3 aux lancers, parachevant un gros stop défensif orléanais qui remit les Ligériens en selle au fil d'un 13-0 (55-59, 29').

Avec Jomby, Bryant et Gobert à 4 fautes dès la 33', CB n'abordait pas l'emballage final dans les meilleures dispositions. Il est vrai qu'Orléans avait souvent survécu depuis la ligne des lancers (17/22 à la 30' contre 5/5 à CB dans le même temps), mais l'Entente avait maintenant le bras faiblissant dans l'exercice. CB en profita pour glisser un 9-0 sur lequel Everett apporta de meilleures garanties au shoot (57-69, 35'). L'Américain s'imposa même en leader offensif dans le money-time (11 points), pour canaliser un ultime rapproché orléanais (74-78, 3'). « Tout n'est pas parfait, mais collectivement, malgré un groupe diminué, nous avons montré de meilleures choses, notamment en défense », savoura Jean-Manuel Sousa. Le coach choletais et ses troupes ont laissé dans le Loiret, hier soir, une bonne partie de leurs interrogations.

Christophe MAZOYER.

Les espoirs ont dû s'incliner d'un cheveu (76-74).



Terrel Everett (15 points, 16 rebonds) a apporté son large écot à la victoire choletaise sur les Orléanais.

Quest France – Samedi 13 octobre 2012



# ORLÉANS

# 78-84

# CHOLET

	Min	Pts	Tirs	3pts	Lf	Ro-Rd	Pd	Note		Min	Pts	Tirs	3pts	Lf	Ro-Rd	Pd	Note
Young	26	16	3/8	3/6	7/7	0-2	4	5	Jomby	29	9	4/10	1/4	-	0-2	3	6
Greene	26	8	2/7	1/3	3/4	1-4	1	5	Vebobe	15	8	2/2	-	-	2-2	-	5
Lebrun	25	9	3/8	1/6	2/2	2-2	3	5	Everett	32	15	5/17	1/4	4/4	3-4	10	7
Raposo	14	4	2/4	-	-	1-3	2	4	Faroux	3	0	0/2	0/2	-	0-2	1	-
Eito	17	0	0/3	0/2	-	0-1	-	3	Gobert	15	4	2/3	-	-	1-0	-	4
Pellin	30	11	2/4	1/2	6/6	0-2	7	6	Ona Embo	23	7	2/5	1/2	2/2	0-3	1	4
Osby	21	13	4/6	-	5/7	2-3	-	5	Goree	28	15	6/11	1/5	2/2	2-2	3	7
Green	30	14	6/9	0/3	2/4	2-6	3	6	T. Bryant	22	6	2/4	1/1	1/1	1-2	1	5
Ayers	8	3	1/2	1/2	-	-	-	-	Souchu	33	20	8/12	4/8	4/7	0-2	1	7
Pamba	3	0	0/1	-	-	-	-	-									
<b>TOTAL</b>	<b>200</b>	<b>78</b>	<b>23/52</b>	<b>7/24</b>	<b>25/30</b>	<b>8-23</b>	<b>20</b>		<b>TOTAL</b>	<b>200</b>	<b>84</b>	<b>31/66</b>	<b>9/26</b>	<b>13/16</b>	<b>9-19</b>	<b>20</b>	
Entraîneur : P. Hervé									Entraîneur : J.-M. Sousa								

78-84 (23-24, 16-26, 16-9, 23-25)

Spectateurs : 3 000. Arbitres : MM. Viator, Hamzaoui et Peyridieu.

**HIER** : Orléans-Cholet, 78-84 ; ASVEL-Boulazac, 80-73 ; **AUJOURD'HUI, 20 HEURES** : Dijon-Gravelines ; Le Havre - Nanterre ; Nancy-Roanne ; Paris-Levallois - Le Mans ; **DEMAIN, 17 HEURES** : Poitiers-Chalon ; **LUNDI, 20 H 30** : Limoges-Strasbourg (*Sport +*).

**Classement**: 1. Le Havre, 100 % ; 2. Paris-Levallois, 100 ; 3. Le Mans, 100 ; 4. Gravelines, 100 ; 5. ASVEL, 100 ; 6. Poitiers, 100 ; 7. Dijon ; Limoges, 100 ; 9. Cholet, 50 ; 10. Chalon, 0 ; 11. Nanterre, 0 ; 12. Roanne, 0 ; 13. Strasbourg, 0 ; 14. Nancy, 0 ; 15. Orléans, 0 ; 16. Boulazac, 0.

*Classement effectué au pourcentage de victoires.*

*Les huit premiers qualifiés pour la Leaders Cup (15-17 février à Disneyland Paris).*



# Après l'orage, l'éclaircie ?

La victoire de CB, vendredi à Orléans (78-84), a dissipé bien des doutes sur le potentiel du groupe. Un acte fondateur ? Les prochains matches le diront.



Orléans, vendredi soir. Terrell Everett, ici balle en main face à Pellin, a fait étalage de tout son talent... parfois excessif et générateur de déchets. Avec un tel joueur, Cholet Basket sait aussi à quoi s'attendre. Photo PQR - La République du Centre.

**Freddy REIGNER**

freddy.reigner@courrier-ouest.com

**L**a saison est lancée ! Voilà comment s'exprimait Luca Vebobe dans la nuit orléanaise. Le capitaine choletais, à l'image de tous ses partenaires, pouvait lâcher un gros ouf de soulagement. Car franchement, après sa défaite inaugurale à domicile face à Dijon, Cholet Basket pouvait vite tomber dans la sinistrose dans le Loiret. Et Jean-Manuel Sousa avait beau dire que ses troupes « n'étaient pas abattues » en arrivant à Orléans, il y avait quand même un gros doute autour de son équipe.

Aujourd'hui, il est - en partie - dissipé car on ne gagne pas à Orléans sans faire un bon match. Primo : les Choletais ont retenu la leçon dijonnaise. Et ce n'est pas la moindre des choses. En effet, quand Orléans est revenu dans les clous, à - 4 (74-78, 39%) après avoir compté 17 longueurs de retard (42-59, 26%), CB ne s'est pas écroulé. Contrairement au week-end dernier. « On ne peut pas dire qu'on n'a pas pensé au scénario de Dijon, expliquait Karim Souchu. Mais là, on a su réagir ». Attention, le groupe n'a pas

gagné une maturité miraculeuse en un claquement de doigts, mais il a fait le dos rond. Comment ? En trouvant, déjà, au poste 1, deux joueurs revanchards après la curée dijonnaise : Ona-Embo et Everett. Deux meneurs en appel. Le premier l'a joué sobre, très utile, collectif ; le second l'a joué - comment dire - spectaculaire. Ce Terrell Evrett est une véritable usine à gaz, capable de coups de génie comme de coups d'épées dans l'eau assez désespérants. Incontrôlable et sans aucun doute une migraine pour bien des coaches.

**Souchu : « J'ai faim de ballons, faim de basket »**

Mais le fantasque Terrel Everett a du talent plein les mains, un artiste et comme un hasard - enfin, pas tant que ça - le meneur US a compilé 11 de ses 15 points dans le dernier quart-temps, celui des hommes clés. Terrell Everett, auteur d'un double-double (15 points, 10 passes), en est un. Assurément, même si son jeu (5/17 aux tirs) est à très hauts risques, aussi créatif que générateur de déchets. Heureusement, CB est aussi soumis à la solidité de Marcus Goree,

35 ans au compteur et aussi solide et fiable que son impressionnant CV (Maccabi Tel-Aviv, CSKA Moscou) l'indique. Un stabilisateur. Bref, le duo Goree-Evrett dessine comme un équilibre dans cette équipe. Un équilibre rehaussé par la forme éclatante de Karim Souchu, qui tourne à 15,5 points de moyenne. Ce qui n'est pas tout à fait - il faut l'avouer - le niveau exact de l'ailier français. « En début de saison, je n'avais pas de club, on m'a donné ma chance, alors je la saisis, dit-il. J'ai faim de ballons, de basket. » Ceci explique cela. D'ailleurs, Souchu pourrait bien rester dans les Mauges pendant un bon petit moment, bien plus en tout cas que le terme fixé par son contrat de pigiste (lire ci-dessous). Ajoutez à toutes ces bonnes nouvelles, l'agressivité défensive du duo Jomby-Vebobe, et vous avez un Cholet pétulant, « offensif », comme le dit Karim Souchu, et très incisif. Ça, c'était vendredi soir à Orléans. Qu'en sera-t-il face au Havre le week-end prochain ? Là, est la question pour ce groupe tout neuf. Tout neuf, mais qui se fabrique peu à peu son ADN. Et ce n'est pas rien.



# Karim Souchu peut-il rester ?

L'allier français a marqué les esprits ce week-end, auteur de 20 points mais quid de son avenir avec Cholet Basket.

A une question sur le futur de Karim Souchu - la grande surprise du début de saison - dans les Mauges, Jean-Manuel Sousa a répondu ceci : « On va travailler pour qu'il reste encore un peu plus longtemps avec nous ». Officiellement, le contrat de l'allier français - pigiste médical de Romain Duport - se termine le 21 octobre. « Sportivement, au vu de ses matches, ça serait bien qu'il soit avec nous, a confirmé Thierry Chevrier, le directeur général du club. Mais le club a une masse salariale et des joueurs sous contrat... On ne veut pas faire un contrat qui serait invalidé par la Ligue nationale de basket. Avec l'arrivée de Travon Bryant, on est au taquet financièrement ». La solution serait de couper un joueur. Mais lequel ? Et surtout, à quel prix ? Car rompre un contrat coûte de l'argent et CB ne semble pas en mesure de se le permettre. A moins de trouver un arrangement à l'amiable. Pas simple, oui. « On réfléchit sur le dossier », indique tout de même Thierry Chevrier. Au fait, une question : quand Romain Duport va revenir, Cholet Basket disposera de trois pivots (Bryant, Gobert et donc Duport). Un de trop, non ?

**F. R.**



Photo CO - Etienne LIZAMBARD

Les prestations de Souchu ne laissent pas les dirigeants de CB indifférents.

## FAROUX, PREMIÈRE RÉUSSIE

A 19 ans, le jeune meneur choletais, Clément Faroux, a fait ses premiers pas sur les parquets professionnels, vendredi, à Orléans. Une première réussie, car au-delà des statistiques (0 point, 2 rebonds, 1 passe, 1 interception en 3'15 de jeu), le comportement du natif de Jaboatao, au Brésil, a été très positif. D'ailleurs, à sa rentrée sur le terrain, CB menait de

3 points (34-37, 17<sup>e</sup>) et à sa sortie, CB menait de 11 points (39-50, 20<sup>e</sup>).

## UBILES, LE MYSTÈRE

Blessé au pied, l'Américain Edwin Ubiles n'était pas du déplacement à Orléans. Et les bruits de couloirs sembleraient indiquer que le joueur ne serait pas près de revenir. Alors, qu'en est-il ? « Médicalement, je ne peux pas m'avancer, mais je pense que c'est un problème difficile à gérer », explique Thierry Chevrier.

## PRO A

Orléans - Cholet.....	78 - 84
Villeurbanne - Boulazac.....	80 - 73
Dijon - Gravelines.....	54 - 72
Le Havre - Nanterre.....	90 - 79
Nancy - Roanne.....	58 - 45
Paris-Levallois - Le Mans.....	88 - 87
Poitiers - Chalons/Saône.....	Auj. 17h00
Limoges - Strasbourg.....	Lun. 20h30

	Pts	J	G	P	p	c
1. Le Havre.....	4	2	2	0	166	135
2. Gravelines.....	4	2	2	0	154	127
3. Paris-Levallois.....	4	2	2	0	181	162
4. Poitiers.....	2	1	1	0	73	69
5. Villeurbanne.....	4	2	2	0	152	144
6. Limoges.....	2	1	1	0	70	68
7. Le Mans.....	3	2	1	1	155	144
8. Dijon.....	3	2	1	1	119	135
9. Cholet.....	3	2	1	1	147	143
10. Nancy.....	3	2	1	1	114	113
11. Chalons/Saône.....	1	1	0	1	71	72
12. Nanterre.....	2	2	0	2	147	160
13. Strasbourg.....	1	1	0	1	73	82
14. Roanne.....	2	2	0	2	114	131
15. Orléans.....	2	2	0	2	153	177
16. Boulazac.....	2	2	0	2	129	156

Le Courrier de l'Ouest - Dimanche 14 octobre 2012



# Cholet Basket a lancé sa saison



La République du Centre

En s'imposant à Orléans, CB a franchi un premier palier avant la venue du Havre, samedi.

page 6

*Ouest France – Dimanche 14 octobre 2012*



# Karim Souchu, le pigiste devenu incontournable

**Pro A. Orléans - Cholet : 78-84.** Comme devant Dijon, le pigiste de Duport convalescent a placé CB aux commandes. Sans grand déchet, ce « Monsieur Plus » n'a plus qu'un match à livrer avec Cholet. Officiellement du moins...

**Karim, voilà Cholet lancé. Qu'est-ce qui a fait la différence par rapport au match de Dijon ?**

Je pense qu'on avait particulièrement à cœur de faire mieux que la semaine dernière. On s'était écroulé en deuxième mi-temps, mais cette fois, on a su rester solitaires jusqu'au bout.

**Sur le papier, Orléans est pourtant un adversaire plus huppé que les Bourguignons. Quelle a été la clé du match ?**

C'est une équipe qui défend traditionnellement très bien. Mais du coup, quand on arrive à scorer contre elle, on peut l'atteindre assez vite au moral. C'est ce qui s'est passé, depuis l'extérieur dans le premier quart-temps, puis dans la raquette.

**Diriez-vous que l'équipe a passé un palier collectivement en une semaine ?**

Oui, c'est certain. Le groupe se connaît encore mieux. On a engrangé plus de vécu ensemble. Et du coup, les efforts de la semaine sont clairement récompensés sur ce match à Orléans, dont le scénario était pourtant assez proche de celui contre Dijon.

**Comptez-vous persévérer dans le zéro déchet aux primés dans les premiers quart-temps (3/3 contre Dijon, 4/4 à Orléans) ?**

(Rire). Cette fois-ci, c'était moi. Les prochaines fois, ce sera peut-être un autre joueur. Mais pour l'instant on a un effectif un peu court (Ubiles n'était pas du voyage dans le Loiret). Je prends mes responsabilités.

**Un rendement pareil, ça mérite un contrat ferme, non (1) ?**

Ce que je sais, c'est que pour l'heure, je suis là en pigiste jusqu'au 21 octobre. Et qu'il faut que je donne tout ce que j'ai. Pour l'instant, ça se passe bien. Je veux juste jouer au basket. Je n'ai pas de club définitif depuis le début de la saison. Je vais tout faire pour en trouver un.



*Arrivé comme « bouche-trou », pour pallier l'absence de Romain Duport, et surtout celle de Slaughter, Karim Souchu, qui déborde ici l'Orléanais Maël Lebrun, vendredi soir, se montre extrêmement convaincant. À tel point que Jean-Manuel Sousa espère bien le voir prolonger l'aventure le plus longtemps possible.*

**Ce succès enlève-t-il un peu de pression avant d'accueillir Le Havre, samedi ?**

Pas forcément : il ne faut pas se relâcher. Et puis, Le Havre, ce sera un match un peu particulier. C'était notre dernier test en préparation, et ça ne s'est pas bien passé. On veut faire beaucoup mieux en championnat.

*Recueillis par  
Christophe MAZOYER.*

(1) Jean-Manuel Sousa ne cache pas son intérêt pour le joueur. « Il sera encore avec nous samedi, et on va travailler pour qu'il reste avec nous plus longtemps, pour la suite. D'autant qu'il s'est parfaitement intégré au groupe, sur le plan sportif, mais aussi relationnel, humain. C'est important. » Si Romain Duport, dont l'arrêt est prolongé jusqu'au 21, devait poursuivre sa convalescence, Karim Souchu se verrait proposer une prolongation

de contrat. Si le pivot devait revenir, la blessure d'Edwin Ubiles demeurant indéterminée (aponévrite ?), l'ex-Havrais pourrait prolonger l'aventure choletaise comme pigiste de l'Américain, si ce dernier devait subir un arrêt de travail conséquent. Cela dans un premier temps, car c'est bien sûr une prolongation de Souchu jusqu'à la fin de la saison que mise Jean-Manuel Sousa.

Ouest France – Dimanche 14 octobre 2012



## Cholet Basket express

L'avis de Sousa. Le technicien choletais a forcément apprécié dans sa globalité la prestation de ses troupes, pourtant diminuées par l'absence d'Ubiles et un Gobert à peine remis d'une entorse, mais néanmoins dans le 5 de départ : « Il valait mieux le lancer dès le coup d'envoi : tout de suite après l'échauffement, c'était moins dangereux pour sa cheville. Sur le match, on a montré des choses intéressantes en défense, dans la raquette en particulier. Et puis surtout collectivement, on est monté d'un cran. Nos 20 passes pour 11 balles perdues seulement en attestent. Contre Dijon, on avait perdu 12 balles dans la seule 2<sup>e</sup> mi-temps. »

**Asvel - Cholet avancé.** Initialement prévue le samedi 27, la rencontre dans le Rhône a finalement été avancée au vendredi 26 octobre à 20 h.

**Les espoirs un peu trop courts (76-74).** Il s'en est fallu de peu pour que les Choletais s'imposent.

*La marque pour Cholet :* Moendadzek 3, Marin 7, Chevrier 6, Cingala-Mata 14, Cadet-Petit 8, Faroux 15, Morency 5, Ebreuil 8, Binignat 5, Pesquerel 3.

**Orléans - Cholet ..... 78-84**  
(23-24, 16-26, 16-9, 23-25)

Arbitres : MM. Viator, Hamzaoui et Peyridieu.

ORLÉANS : Young 16, Greene 8, Lebrun 9, Raposo 4, Pellin 11, Green 14, Osby 13, Ayers 3.

CHOLET : Jomby 9, Vebobe 8, Everett 15, Gobert 4, Ona Embo 7, Goree 15, Bryant 6, Souchu 20.

	Pts	J	G	P
1. Le Havre	4	2	2	0
2. Gravelines	4	2	2	0
3. Paris-Levallois	4	2	2	0
4. Poitiers	2	1	1	0
5. Villeurbanne	4	2	2	0
6. Limoges	2	1	1	0
7. Le Mans	3	2	1	1
8. Dijon	3	2	1	1
9. Cholet	3	2	1	1
10. Nancy	3	2	1	1
11. Chalon/Saône	1	1	0	1
12. Nanterre	2	2	0	2
13. Strasbourg	1	1	0	1
14. Roanne	2	2	0	2
15. Orléans	2	2	0	2
16. Boulazac	2	2	0	2

Ouest France –Dimanche 14 octobre 2012

### ➤ EQUIPE ESPOIRS CHOLET BASKET / DIJON

#### Pro A Espoirs

Vendredi 12 octobre (journée 2) :

Orléans - Cholet..... 76 - 74

Villeurbanne - Boulazac ..... 91 - 61

Samedi 13 octobre (journée 2) :

Dijon - Gravelines..... 62 - 79

Le Havre - Nanterre..... 78 - 81

Nancy - Roanne ..... 76 - 65

Paris-Levallois - Le Mans ..... 88 - 87

Poitiers - Chalon/Saône ..... 72 - 110

Lundi 15 octobre (journée 2) :

Limoges - Strasbourg ..... -

	Pts	J	G	P
1. Chalon/Saône	4	2	2	0
2. Gravelines	4	2	2	0
3. Nanterre	4	2	2	0
4. Orléans	4	2	2	0
5. Le Mans	3	2	1	1
6. Paris-Levallois	3	2	1	1
7. Nancy	3	2	1	1
8. Roanne	3	2	1	1
9. Cholet	3	2	1	1
10. Villeurbanne	3	2	1	1
11. Le Havre	3	2	1	1
12. Strasbourg	1	1	0	1
13. Boulazac	2	2	0	2
14. Limoges	1	1	0	1
15. Dijon	2	2	0	2
16. Poitiers	2	2	0	2

Ouest France –Dimanche 7 octobre 2012



### 3. UBILES QUITTE CHOLET ET SOUCHU PROLONGE POUR LA SAISON

Basket-ball

## Ubiles quitte Cholet, Souchu restera toute la saison

**Pro A.** L'ailier américain avait visiblement le mal du pays et est reparti outre-Atlantique. Cholet-Basket a donc décidé de prolonger Karim Souchu jusqu'en juin prochain.

« C'est un peu l'inconnu. » Thierry Chevrier n'avait pas caché la semaine dernière ses interrogations quant à Edwin Ubiles. L'ailier américain souffrait d'un pied mais l'IRM n'avait rien dévoilé. Mais surtout, il ne semblait pas se sortir à l'aise en France. Le mal du pays en quelque sorte. Les dirigeants et le joueur ont finalement trouvé un accord pour mettre fin au contrat les liant. Ubiles est donc reparti dès lundi pour les Etats-Unis.

Cholet-Basket, qui s'interrogeait jusque-là sur sa capacité financière à prolonger Karim Souchu, a du coup pu discuter avec l'ailier français. Les deux parties sont tombées d'accord. Karim Souchu sera donc Choletais jusqu'à la fin de la saison. Comme pigiste médical de Romain Duport jusqu'à dimanche puis en tant que joker. « Je suis content, cela me permet de voir un peu plus loin que ce week-end, confie Karim Souchu. Je me sens bien ici, l'ambiance est sympathique et je veux continuer à apporter mon expérience. J'espère que l'on va continuer à grandir collectivement car le groupe est relativement nouveau quand même. » Quant à d'autres éventuels contacts, l'ancien Roannais explique « avoir fait un peu l'impasse ces derniers temps pour me concentrer sur ma pige à Cholet. Je m'en serais soucié après. »

Par ailleurs, AJ Slaughter, opéré de l'appendicite fin septembre, devrait effectuer son retour à la compétition, samedi, face au Havre.



Edwin Ubiles a quitté le club, Karim Souchu a signé jusqu'à la fin de la saison.

Georges Mesnager

Ouest France – Mercredi 17 octobre 2012



# Souchu a tout pigé

**K**arim Souchu s'est un peu habitué à bouger souvent depuis la fin de son cursus à Furman (NCAA) en 2003. Rentrer et sortir des équipes, n'est pas être nécessairement le premier choix. Parfois s'exiler (Liège, qu'il rejoindra en cours de saison 2004-05 après avoir quitté l'ASVEL, Limassol). La saison dernière ? Six matches à Roanne, neuf au Havre. Cette année encore, il était en attente d'une ouverture jusqu'au dernier moment. Au chômage, quoi. Jusqu'à ce que Cholet, privé de Romain Duport (genou) et de l'arrière américain A.J. Slaughter (qui récupère d'une appendicectomie), fasse appel à ses services, en qualité de pigiste médical. Un premier contrat jusqu'au 7 octobre puis, devant l'annonce d'un report du retour de Duport de deux semaines, une prolongation pour Karim.

Le coach, Jean-Manuel Sousa, qui avait déjà fait venir Souchu en cours de saison dernière, au Havre, n'a pas à s'en plaindre. Une première sortie de qualité contre Dijon – marquée par la défaite surprise, néanmoins (63-65) : 11 points à 4/4 aux tirs (3/3 à trois-points), 4 passes et évaluation de 16. Une deuxième encore meilleure vendredi dernier à Orléans – une victoire 84 à 78 : 20 points à 8/12 dont 4/8 à trois-points, une évaluation de 18. Survolé, Karim marqua ses quatre premiers tirs à trois-points, permettant à CB de se mettre en confort. [Son record reste 22 points, établi deux fois lors de sa première saison, en 2003-04, avec l'ASVEL, contre Dijon (5/5 à trois-points) puis Besançon.] Il s'est rendu indispensable. ●



**31 pts à 12/16 en 2 matches**

## Ses chiffres en France

Saison	Club	MJ	Min	%Tirs	3-pt	Rebts	Pts	Eval.	Pts
2003-04	ASVEL	30	25	44,4	51-146	2,9	1,6	10,0	12,9
2004-05	ASVEL	13	21	43,9	13-38	1,8	0,5	6,0	9,2
2008-09	Roanne	28	15	43,2	15-55	1,5	1,1	4,6	5,1
2009-10	Limoges (Pro B)	34	26	50,6	46-119	3,2	2,0	10,4	9,8
2010-11	Limoges	29	17	39,0	23-73	2,1	1,1	5,1	4,9
2011-12	Roanne	6	13	33,3	1-12	2,0	1,0	3,2	2,2
	Le Havre	9	26	41,1	7-30	3,0	1,0	7,2	9,1
2012-13	Cholet	2	29	75,0	7-11	1,0	2,5	17,0	15,5

BasketNews – Jeudi 18 octobre 2012

## 4. RECEPTION BOUYER LEROUX

**BOUYER LEROUX**, partenaire du Cholet Basket Entreprise, a profité du déplacement de CB à Orléans pour inviter ses clients à assister à la rencontre.

Après le match, les invités ont pu rencontrer les joueurs et le staff de CB.

Retour en images :





## 5. CB CITOYEN – VISITE DE L'ÉCOLE DE SAINTE-ANNE À LA MEILLERAIE

Yzernay

Les écoliers de Sainte-Anne visitent Cholet-basket



42 élèves de l'école Sainte-Anne ont pu rencontrer les joueurs de Cholet-basket et visiter la Meilleraie.

La salle de la Meilleraie et les joueurs du club professionnel de Cholet-basket rien que pour eux ! 42 élèves de Sainte-Anne des classes de CE1-CE2 de Valérie Vitré et Christine Jouteau, ont vécu un moment privilégié hier matin.

En accord avec leur thème de l'année, le sport, qui leur donnera l'occasion aussi de parrainer un bateau du Vendée Globe et de pratiquer le tchoukball, le kinball et le rugby pour leurs valeurs d'entraide, de respect et de coopération, les enfants ont pleinement profité de cette demi-journée.

Les yeux ébahis, ils ont été surpris de découvrir la peinture des chaussures des joueurs, leur taille, leur rythme de vie, leur lieu d'entraînement

et de matchs... « Mais pourquoi il y a autant de sièges ? » demande une petite fille. Pour accueillir les quelque 5 000 spectateurs présents à chaque rencontre.

Samedi, face au Havre, Maëva, 7 ans et demi, sera sur l'un de ces fauteuils. « Je fais du basket, et je vais venir pour la deuxième fois avec ma maman qui entraîne et qui joue aussi. Ça m'intéresse vraiment cette visite, car il y a plein de choses que je ne connaissais pas. »

Samedi, parmi le public, elle pourra dire qu'elle connaît désormais les coulisses du club, de la salle, et encouragera particulièrement Carl Ona Embo et Travon Bryant, qu'elle a rencontrés avec ses copains.

Ouest France – Vendredi 19 octobre 2012



[ALBUM](#)



## 6. LEROY MERLIN, PARTENAIRE DE CHOLET BASKET

Une semaine jour pour jour avant l'ouverture du magasin Leroy Merlin à Cholet, tous les salariés de l'entreprise ont été réunis à la Pommeraye pour un séminaire le mercredi 17 octobre 2012. Jean-Manuel Sousa, entraîneur de Cholet Basket, et Jim Bilba, son assistant, sont venus partager avec eux leur expérience et leur savoir faire.



[ALBUM](#)



## 7. DES NOUVELLES DE

### ➤ KEVIN SERAPHIN

■ **NBA : SÉRAPHIN TOUCHÉ AU MOLLET, NOAH EN FORME.** – L'intérieur français de Washington Kévin SÉRAPHIN était dans le cinq majeur de Washington, samedi, mais n'aura passé que six minutes sur le parquet (2 pts à 1/2, 2 rbds), touché au mollet et obligé de quitter ses coéquipiers, victorieux à Cleveland en présaison. À Chicago, Joakim NOAH a confirmé son bon retour en forme. En trente-trois minutes, lors du match perdu des Bulls à Minnesota, le pivot français a surnagé, cumulant 14 points et 13 rebonds.

*L'Equipe 15 octobre 2012*

### Ô mon maillot !

- 11 points et 4 rebonds contre Charlotte puis 10 points et 4 rebonds contre New York. A



chaque fois en étant dans le cinq majeur. Malgré les deux défaites en présaison, Kévin Séraphin « enjoy la life » et gratifie ceux qui le suivent sur les réseaux sociaux d'une photo de vestiaire, avec son beau maillot numéro 13.

*BasketNews – Jeudi 18 octobre 2012*



# Nando De Colo va-t-il s'imposer dans la rotation des San Antonio Spurs ?

**OUI**

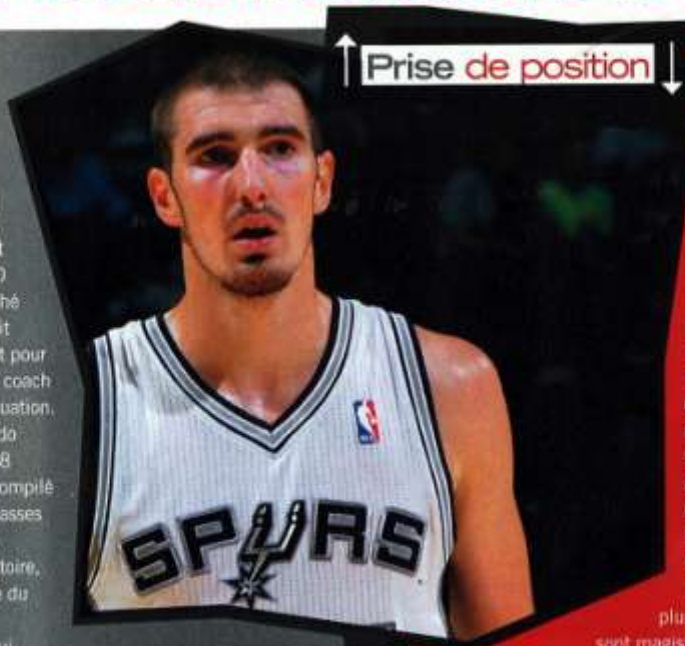
Par Fabien FRICONNET

**C**almes ! Je sais bien que les matches de présaison ne veulent quasi rien dire. Celui du 10 octobre contre Atlanta, séché par plusieurs titulaires, était dans le ton. Il s'agit surtout pour les présents de montrer au coach ce qu'ils savent faire en situation. Comment reprocher à Nando de l'avoir (bien) fait ? En 28 minutes, le numéro 25 a compilé points (11), rebonds (2), passes (9) et interceptions (2). Ah oui... Et le panier de la victoire, à six dixièmes, sur la truffe du défenseur.

Voilà Nando. Un joueur qui peut porter le ballon, shooter – après dribble ou en position – face au défenseur, provoquer en *drive*, distribuer des passes, courir, voler des balles ; à l'aise sur *open court* ou jeu posé. Un joueur mûr. Expérimenté. Teigneux. Fort dans sa tête. *Clutch*, et pas seulement la semaine dernière – ses faits d'arme sont nombreux. Si ça, ça ne finit pas par plaire à Gregg Popovich... Nando, un joueur polyvalent. Oui, je sais, combo c'est mal. Enfin... Quand on manque d'imagination et de structure. Moi, je vois plutôt Popovich content de pouvoir utiliser sa seule vraie addition de l'été dans diverses configurations. Après une petite période d'adaptation, oui bien sûr.

La concurrence ? Dernière TP et Manu : Patty Mills, Gary Neal et Danny Green. Pas le Hall of Fame, là, les gars ! Les deux derniers cités, je sais, sont disciplinés, de bons shooteurs et de bons défenseurs, avec de bons physiques, des bons petits soldats, bon esprit, bla bla.

Avec eux, ça a tourné l'an dernier. Ah ça... Tellement bien que, face au Thunder, on ne les a plus vus du tout. Pas de spontanéité, pas d'étincelle, pas de rentabilité (cherchez les stats). L'inverse de Nando. Quant à Mills, je n'ai jamais été convaincu. Or en grattant 4 ou 5 des 23 minutes chacun de Green et Neal, et en reposant TP deux ou trois minutes, il y a la place pour un Nando autour du quart d'heure. Au début. On parie ? ●



**NON**

Par Antoine LESSARD

**I**l faut que je vous avoue quelque chose. Je n'ai jamais cru que Nando avait le profil pour s'imposer en NBA. Son talent pur ne souffre d'aucune discussion, j'aime beaucoup cet attaquant génial. Mais physiquement ? Nando n'est déjà pas dominant à très haut niveau européen. Comment pourrait-il tenir au milieu des meilleurs athlètes du monde ?

Cela n'aura échappé à personne, la vitesse est une caractéristique fondamentale chez les arrières NBA. Ceci explique pourquoi la plupart des arrières européens s'y sont magistralement rétamés. De ce point de vue, Nando ne répond pas aux standards US.

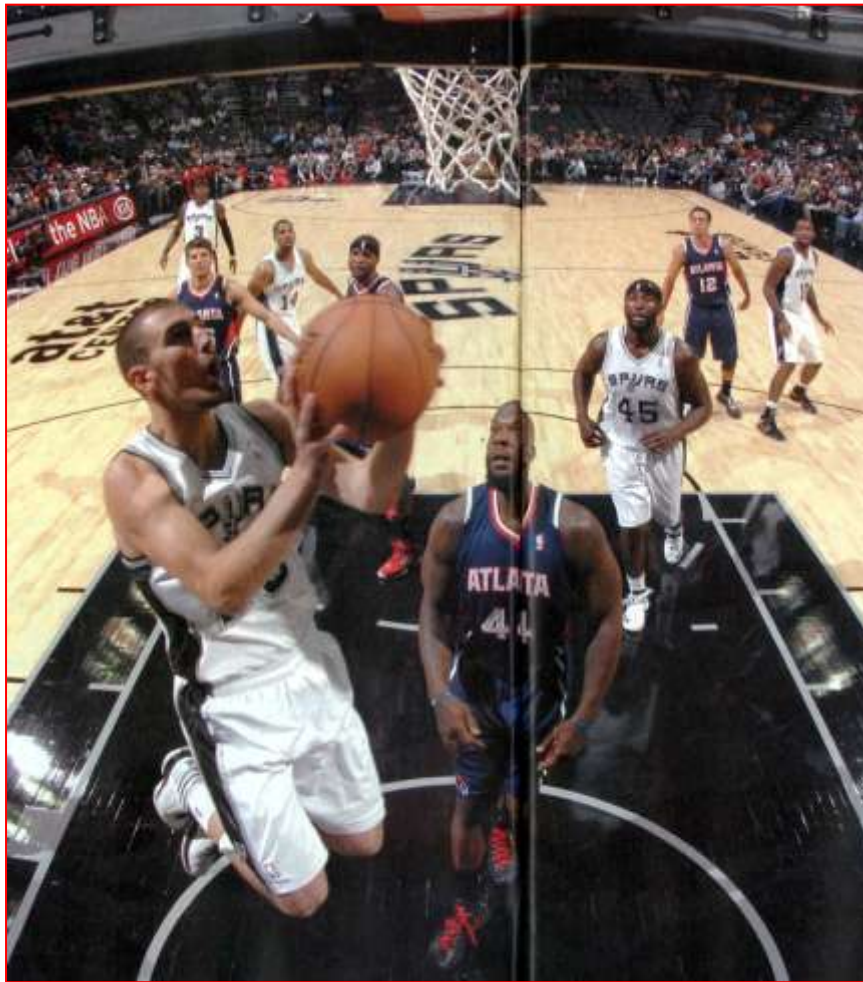
En NBA, le Français va manquer de puissance pour jouer 2 et de vitesse pour jouer 1. Défensivement, je crains qu'il se fasse régulièrement posté par les arrières plus grands et plus lourds que lui. Et pris de vitesse par les meneurs dragsters dont regorge la ligue. Le flou autour de son positionnement est un vrai problème.

Le contexte maintenant. J'ai beau chercher, je ne trouve pas de fenêtre dans le roster des Spurs. San Antonio possède suffisamment d'arrières shooteurs. Dernière Ginobili et Danny Green (23' chacun l'an passé), il faudra encore passer sur le corps de Gary Neal (21'). Dur. À la même, le boss Parker ne jouera pas moins de 30 minutes (32' en 2011-12). Restera un gros quart d'heure à se partager entre Patty Mills, Neal encore, le sophomore Cory Joseph... et Nando. Voilà

la réalité des Spurs '13. Deux arrières superstars et une collection de forts shooteurs en rotation (43,6% à 3-pts pour Green, 41,9% pour Neal, 44,3% pour Mills). Nando pourra toujours faire valoir sa qualité de création voire son QI basket supérieurs à ces derniers. Je lui souhaite évidemment de s'imposer, mais sauf blessure(s) des uns et des autres, l'ex-Valencian devra être très fort pour éviter les DNP à répétition. ●







BasketNews – Jeudi 18 octobre 2012

San Antonio, Texas :  
Mercredi 10 octobre 2012

# Nando de Colo *clutch player !*

Le Français s'est fait rapidement connaître aux yeux des fans de San Antonio. Non seulement par son bon match (11 pts, 9 pds en 28 minutes) mais surtout par son presque buzzer beater, un tir à trois-point à 6 dixième de secondes de la fin qui donne la victoire aux Spurs sur les Hawks 101-99.

BasketNews – Jeudi 18 octobre 2012



## Les plus hauts draftés dans l'histoire de la LNB

Choix		(Année, Franchise)	Joueur	Équipe NCAA	Équipes LNB
3		(1987, New Jersey)	<b>Dennis Hopson</b>	Ohio State'87	Cholet'95 et Le Mans'96

2<sup>e</sup> meilleur scoreur NCAA en 1987, cet arrière-ailier d'1,95 m fut appelé avant Scottie Pippen, Kevin Johnson ou encore Reggie Miller ! Champion NBA en 1991 avec les Bulls, il y joua pendant cinq saisons seulement avant de s'exiler en Europe. Le coéquipier d'Antoine Rigaudeau à Cholet fut coupé après seulement 8 matches (21,8 pts et 6,4 rbd). Au Mans la saison suivante (19,8 pts, 7,9 rbd et 4,5 pds), il termina sa carrière en Israël dans un relatif anonymat.

4		(1978, New York)	<b>Michael Ray Richardson</b>	Montana'78	Antibes'95 à '97, Cholet'98, Antibes'01
---	---	------------------	-------------------------------	------------	---

Personne n'a oublié le *buzzer beater* du vieux Sugar sur le parquet de Pau lors de la finale 95. « Michel Raymond » fut un joueur majeur en NBA. Quatre fois All-Star, deux fois dans le meilleur cinq défensif. Banni de la ligue en 1986 par David Stern en raison de son addiction à la cocaïne, il fit carrière en Europe. L'Italie, la Croatie, l'Italie encore et puis la France, à Antibes, Cholet avant une tournée d'adieu à Antibes jusqu'à l'âge canonique de 46 ans !

## Équipe de France 2008

### Que sont-ils devenus ?



#### Stephen Brun #13

- Déjà testé en 2006 par Claude Bergeaud, le shooteur de Gravelines quittera le groupe Bleu à l'issue de la campagne 2008. Il entame sa deuxième saison avec Nanterre après un intermède croate et deux saisons et demi à Nancy, où il décrocha le titre de champion de France 2011.

#### Claude Marquis #20

- Vainqueur de la Semaine des As avec Cholet quelques mois plus tôt, le Guyanais fut ensuite prêté en Italie à Caserta avant de quitter définitivement les Maugeais pour l'Iran en janvier 2011. Converti à l'Islam sous le nom d'Ahmad Marcus, il est revenu à Pau l'année dernière. Sans club pour le moment, il s'entraîne avec Cholet au mois de septembre.

#### William Gradit #11

- Le « coyote », vichyssois à l'époque, effectuera lui aussi l'intégralité de ses 14 sélections sous le magistère Michel Gomez. Passé par la suite par Clermont et Boulogne à l'étage inférieur, il retrouve l'élite en janvier 2011 avec Cholet, qu'il a quitté cet été pour Roanne.

#### Steed Tchicamboud #7

- En partance de Cholet pour Nancy en ce mois d'août 2008, Steed signera ce soir-là son record de points en sélection (14), qui tient toujours. Éjecté du groupe France après cette campagne, il y reviendra en 2011, au pied levé, et remportera l'argent européen. Champion de France en titre avec Chalon, dont il est le meneur titulaire depuis 2010.

#### Nando De Colo #12

- Troisième Choletais de la bande sur cette photo, De Colo découvrit les Bleus cette année-là et en était le leader offensif. Parti des Maugeais en 2009 pour Valence, il vient de quitter l'Espagne pour rejoindre les Spurs de San Antonio, avec qui il prépare sa première saison NBA.



## 8. SMURFIT KAPPA, PARTENAIRE DU CHOLET BASKET ENTREPRISE



### Mortagne-sur-Sèvre

## L'usine Smurfit Kappa est le premier employeur de la commune et évolue en permanence

**A Mortagne, l'usine Smurfit Kappa livre à ses clients jusqu'à 300 tonnes de cartons par jour.**

Forte de ses 211 employés, qui travaillent pour la majorité en 2x8 avec une équipe fixe la nuit, l'unité Smurfit Kappa de Mortagne-sur-Sèvre évolue et s'adapte sans cesse.

Implantée sur un terrain de 75 000 m<sup>2</sup>, dont 1 530 m<sup>2</sup> couverts à l'origine, elle marque maintenant la zone de la Louisère de ses 33 000 m<sup>2</sup> couverts.

#### **Souplesse et force d'un groupe**

Le groupe industriel Smurfit Kappa pèse 7,4 milliards d'euros et emploie 38 000 personnes dans le monde. L'implantation des 44 sites de production français forme un maillage régulier et chaque unité s'adapte

avec réactivité aux besoins spécifiques de ses clients.

À Mortagne, les clients sont à 70 % des industriels de l'agroalimentaire : La Boulangère, Lactalis, Pasquier, Fleury Michon, Sodebo. Des produits divers y sont conçus (la caisse toute simple, légère et résistante, la palette en carton coloré).

Les livraisons représentent jusqu'à 300 tonnes de cartons par jour pour un chiffre annuel de 58 millions d'euros.

L'onduleuse, au cœur de l'usine, transforme des bobines de papier en plaques de carton ondulé de toutes tailles et épaisseurs. Pilotée par des ouvriers attentifs, elle produit jusqu'à 300 mètres de carton/minute.

La sécurité est importante. Concrètement, les piétons d'usine portent des bouchons d'oreilles et des efforts

sont faits pour substituer des signaux lumineux aux bruits des sirènes pour le confort de tous.

#### **Gestion des déchets**

Certifiée ISO 9 001 et FEFCO-ESBO, l'usine gère ses déchets : tous les restes de découpe tombent directement des machines sur un tapis roulant qui les conduit en sous-sol. Mis en ballots, ils redeviennent la matière première du papier recyclé pour les papeteries du groupe.

L'eau de lavage des machines sert de base pour fabriquer la colle à l'amidon qui fixe entre elles les différentes couches de papier composant le carton ondulé. Ceci est possible par le procédé d'impression utilisant des encres à l'eau sans solvants chimiques.

*Le Courrier de l'Ouest – 16 octobre 2012*