



Newsletter 10

Vendredi 10 octobre 2014 / Saison 2014-2015



LES COLLECTIVITÉS



LES PARTENAIRES "PREMIUM"



LES PARTENAIRES MAJEURS



LES INSTITUTIONS



1. RESULTATS : MATCH AMICAL

EQUIPE PRO :

- ASVEL - CHOLET BASKET : 67-56

EQUIPE ESPOIRS :

- ASVEL - CHOLET BASKET : 34-62

EQUIPE CADETS FRANCE U18 :

- LIMOGES - CHOLET BASKET : 66-71

2. REVUE DE PRESSE

- EQUIPE PRO
ASVEL - CHOLET BASKET

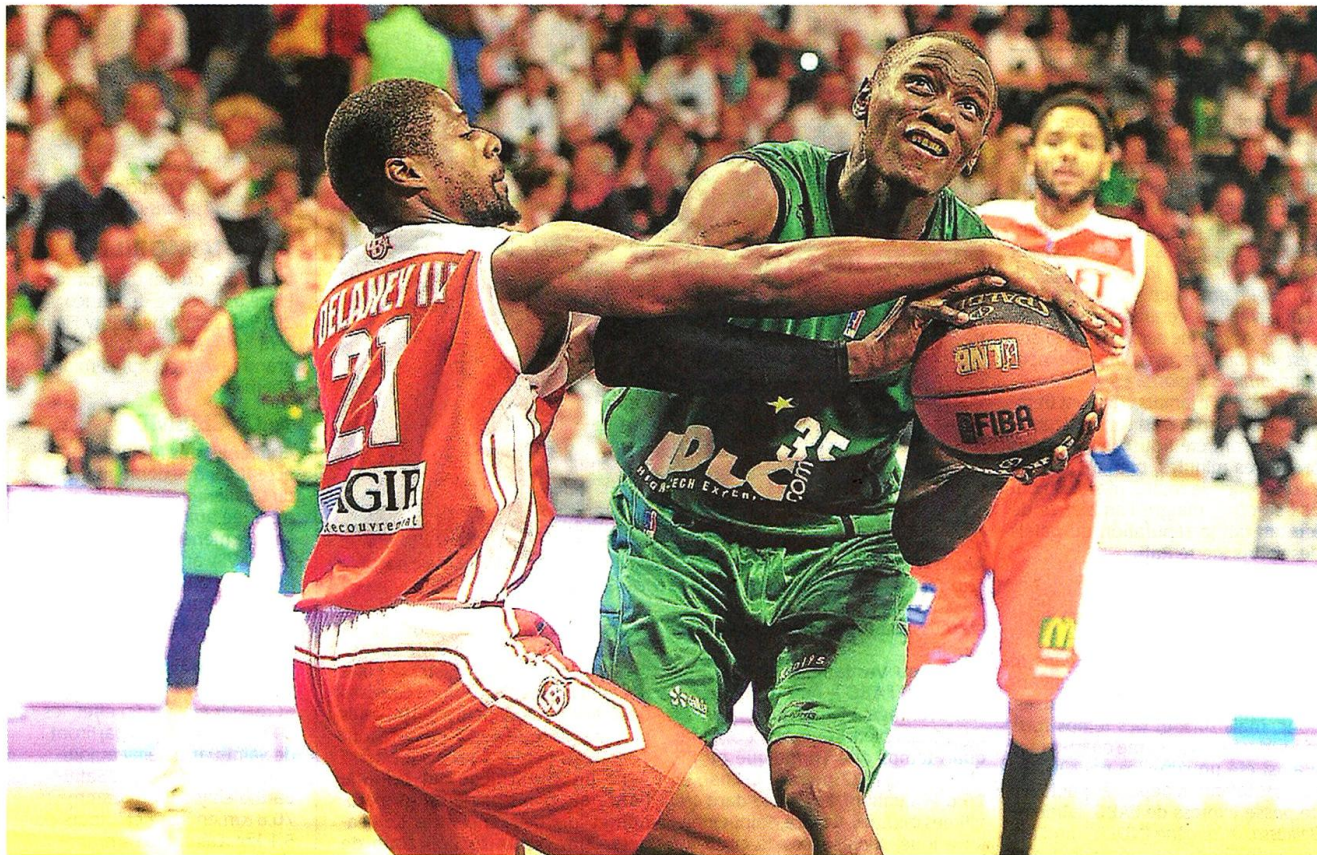
Pro A. Cholet Basket s'effondre à Villeurbanne (67-56)

PAGES SPORT

Le Courrier de l'Ouest – Dimanche 5 octobre 2014

Terrible sentiment d'impuissance

Plombés par un 7-0 initial, les Choletais ont éprouvé bien des difficultés à exister, hier soir, sur le parquet de l'Astroballe. Et dire que l'ASVEL de Tony Parker est en rodage.



Villeurbanne, Astroballe, hier. À l'image de Delaney, Les Choletais ont souffert sur le plan défensif contre le rouleau compresseur de Villeurbanne.
Photo PQR - LE PROGRÈS/Joël PHILIPPON.

ASVEL	67
CHOLET	56

Un président populaire en France, ça existe... Quelques heures avant d'avaler l'Atlantique d'un trait aérien, Monsieur Tony Parker a assisté à la première prestation de son ASVEL, le club qu'il dirige depuis quatre mois. Première sortie réussie dans une Astroballe dévorée par la dévotion rendue au meneur des Spurs de San Antonio. Retour à la Pro A et à un niveau de jeu bien plus terre à terre. En tout cas, CB a peiné à prendre son élan, une fâcheuse habitude si l'on se réfère à la sortie de mercredi dernier en Coupe de France (défaite à Limoges après avoir concédé un 13-0 d'entrée).

Nivins, le bourreau de CB avec 26 points

C'est une pénétration de Delaney qui a délivré les siens (7-2, 3^e). Pour le reste, l'ASVEL s'est naturellement appropriée les secteurs de l'adresse et du rebond. Sy et Nivins s'entendaient comme larrons en foire pour « mettre le chantier » face à une opposition toute relative, à l'image d'un De Jong contré à deux reprises (21-13 à la fin du premier quart-temps). Tout comme mercredi en Limousin, les Choletais revisitaient, à leurs corps défendants, la fable du lièvre et de la tortue. Seulement, se hâter lentement est tout un art. Et face à

un adversaire autrement mieux doté, même sans les claudicants Jackson et Joseph, la mission a tout du défi injouable. C'est le pivot Nivins qui n'a laissé le soin à personne d'autre de saper les velléités maugeoises (37-27 à la mi-temps). Impressionnant d'un bout à l'autre du terrain, le « number 34 » of « Green team » a finalement signé une coquette ligne de statistiques (26 points à 9/13 aux tirs et 8 lancers-francs sur 10). Tout sourire lors de la conférence de presse, le colosse s'est amusé à souligner que son équipe est très perfectible. Il aurait en dire tout autant de ses victimes du soir. L'impuissance résume en un mot la production des hommes de Laurent Buffard. Le coach de CB avait pourtant mis

au point quelques astuces tactiques pour réduire le talent villeurbannais. Peine perdue. Malgré toute leur bonne volonté, les Minnerath, Peacock et De Jong ont rendu les armes dans la raquette. Si l'on peut porter la combativité à leur crédit, il leur reste à méditer les fautes sanctionnées et les contacts sans effet face à l'inévitable Nivins, le polyvalent Andersen et l'expérimenté Sy. Ajoutez-y une maladresse crasse aux tirs (23/69, soit 33 %) et vous comprenez pourquoi CB n'a jamais pu esquissier un petit bout de remontée épique (54-37 à la fin du troisième quart-temps). Dur à vivre d'autant que la défaite de mercredi avait quand même été parcourue par les

frissons de la révolte. Au final, la dernière période a été dénuée de la moindre passion pour un public finissant tout juste de se pâmer devant « son » président. Au buzzer final (67-56), les Choletais ont mis fin à une longue période de 2 fois 40 minutes à courir derrière le score. Il leur faudra bien toute la semaine prochaine pour évacuer la frustration et élever leur niveau de jeu. Prochain match le mardi 14 à La Meilleraie, face à Nanterre.

LYON-VILLEURBANNE

67-56

CHOLET

	Min	Pts	Tirs	3pts	Lf	Ro-Rd	Pd	Ev.
Andersen*	24'	14	6/11	2/3	0/0	1-3	1	14
Bader*	27'	4	2/7	0/4	0/0	0-0	3	4
Green*	32'	6	3/8	0/4	0/0	0-6	8	9
Jean-Charles	12'	0	0/2	0/0	0/0	1-3	0	2
Lighty*	32'	9	3/8	2/4	1/1	1-2	6	12
Nivins	27'	26	9/13	0/1	8/10	5-5	1	34
Sangare	21'	0	0/3	0/1	0/0	2-1	1	2
Sy*	25'	8	2/5	0/0	4/4	4-6	0	14
Total	200	67	25/57	4/17	13/15	14-26	20	91

Entraîneur(s) : Pierre Vincent
Les Quarts-Temps : (21-13, 16-14, 17-10, 13-19)
Arbitrage de : MM. Chambon - Pierre - Rosso

	Min	Pts	Tirs	3pts	Lf	Ro-Rd	Pd	Ev.
Banks*	31'	7	3/11	1/7	0/0	3-3	1	4
De Jong	19'	8	3/9	0/1	2/3	1-2	0	5
Delaney*	24'	7	3/9	0/2	1/1	0-1	5	6
Jomby*	27'	8	3/8	2/6	0/2	3-3	1	11
Minnerath*	21'	4	2/6	0/2	0/0	4-3	1	7
Morin	6'	0	0/3	0/0	0/0	2-0	0	-1
Oliver	12'	2	1/5	0/2	0/0	1-0	0	-2
Peacock*	34'	15	7/13	1/2	0/0	1-4	0	13
Rousselle	26'	5	1/5	1/3	2/2	0-1	3	7
Total	200	56	23/69	5/25	5/8	15-17	11	50

Entraîneur(s) : Laurent Buffard
Spectateurs : 5200 (*) Cinq majeur
Salle : Astroballe (Villeurbanne)

PRO A

Chalon/Saône - Châlons-Reims.....	89 - 84
Dijon - Le Mans.....	80 - 79
Gravelines-dunkerque - Limoges.....	78 - 81
Lyon-villeurbanne - Cholet.....	67 - 56
Nancy - Bourg-en-Bresse.....	94 - 68
Orléans - Strasbourg.....	60 - 82
Nanterre - Paris-Levallois.....	Lun. 20h30
Rouen - Pau-lacq-orthéz.....	Mar. 20h50
Le Havre - Boulogne-sur-mer.....	Mar. 20h

	%G	J	G	P	p	c
1. Nanterre.....	100,0	1	1	0	89	68
2. Strasbourg.....	100,0	2	2	0	150	118
3. Pau-lacq-orthéz.....	100,0	1	1	0	72	60
4. Limoges.....	100,0	2	2	0	156	134
5. Le Havre.....	100,0	1	1	0	81	73
6. Rouen.....	100,0	1	1	0	83	81
7. Paris-Levallois.....	100,0	1	1	0	85	84
8. Lyon-villeurbanne.....	50,0	2	1	1	125	124
9. Cholet.....	50,0	2	1	1	137	140
10. Dijon.....	50,0	2	1	1	153	160
11. Gravelines-dunkerque.....	50,0	2	1	1	157	145
12. Nancy.....	50,0	2	1	1	150	143
13. Chalon/Saône.....	50,0	2	1	1	155	173
14. Le Mans.....	0,0	2	0	2	140	143
15. Châlons-Reims.....	0,0	2	0	2	168	174
16. Boulogne-sur-mer.....	0,0	1	0	1	84	79
17. Bourg-en-Bresse.....	0,0	2	0	2	141	175
18. Orléans.....	0,0	2	0	2	120	154

Buffard : « La différence, c'est trois millions d'euros »

Laurent Buffard (entraîneur de CB) : « La différence entre l'ASVEL et nous, c'est trois millions d'euros. On l'a vu d'entrée de jeu. Nous avons été dominés dans bien des domaines, mais je retiens celui du rebond offensif. À un moment, on a réussi trois stops défensifs et ils ont pris deux rebonds offensifs. Donc, ça ne sert à rien. Je constate qu'ils ont marqué 16 points sur des deuxièmes chances. En plus, nous n'avons pas été trop aidés par l'arbitrage. Mais bon, ce n'est pas grave.



Photo PQR - LE PROGRES/Joël PHILIPPON.

Le Choletais Zachery Peacock a inscrit 15 points.

Si on s'arrête au total de 67 points marqués par Villeurbanne, c'est plutôt intéressant. Maintenant, on en a laissé un (Nivins) marquer 26 points. On a de gros problèmes de verticalité et de dureté à l'intérieur.

Du côté de notre attaque, c'est très compliqué si une équipe comme la nôtre ne peut pas s'exprimer à trois points. Je vois qu'on a marqué 5 paniers sur 25 tirs. Il nous faudra de l'adresse ».

Pierre Vincent (entraîneur de l'ASVEL) : « Ce n'est pas facile en ce début de saison car on joue beaucoup de matchs. En plus, il fait extrêmement chaud dans la salle. Comme les gars sont cuits, c'est dangereux de trop tirer sur les mêmes. Il nous faudra 15 jours à trois semaines pour pouvoir réellement travailler à l'entraînement.

Cholet a proposé beaucoup de changements tactiques. C'est enrichissant en termes d'infos pour nous. Je reconnais qu'on a quand même réussi à trouver quelques tirs ouverts. Le mot d'ordre est de s'adapter. C'est comme l'arbitrage qui permet beaucoup plus de contacts en Euroleague. Aux joueurs de penser avec leur tête. »

Cedrick Banks (joueur de CB) ;

« Notre adversaire était trop fort. Au score, on a eu quelques opportunités de faire un come-back. Mais, c'est vraiment une excellente équipe. Pour nous, il faudra faire mieux pour gagner des matchs. On a quand même assez bien défendu. »

Ahmad Nivins (joueur de l'ASVEL) : « Le plus important était de gagner notre premier match à la maison. C'est fait même si nous pouvons bien mieux jouer. Mais ce n'est que le commencement de la saison. La présence de Tony Parker, c'est très positif. Comme on l'avait souvent vu en pré-saison, il n'y avait de pression mais une motivation en plus. C'est quand même un champion qui donne beaucoup au basket. Ici en France, son rôle est essentiel. »

Le Courrier de l'Ouest – Dimanche 5 octobre 2014

Cholet a du pain sur la planche



Devant son président Tony Parker, l'ASVEL a dominé des Choletais trop tendres (67-56).

pages 2 et 3

Ouest France – Dimanche 5 octobre 2014

Ce Cholet-là est encore trop tendre

Pro A. Lyon-Villeurbanne - Cholet Basket : 67-56. Les Choletais ont parfois montré de bonnes choses en défense, mais ils ont manqué d'agressivité et de constance pour rivaliser sur la durée face à une telle armada.

Villeurbanne,
De notre envoyé spécial

Il n'y a donc pas de bon moment pour jouer l'Asvel ! Même privée d'Edwin Jackson, de Georgi Joseph et d'Alex Chassang, même fatiguée par les joutes européennes, Villeurbanne vit sur une planète où Cholet Basket n'a définitivement pas les moyens de se poser. Et ce n'est pas faire offense au président Chiron, que d'écrire que son club n'évolue pas dans les mêmes sphères économiques et médiatiques que l'Asvel de Tony Parker.

Le quadruple champion NBA était dans les tribunes de l'Astroballe, hier, et il a apprécié l'entame de match de ses « petits hommes verts ». Laurent Buffard n'était pas tout à fait du même avis, forcément, puisque ses joueurs lui refaisaient le coup de Limoges ! Pas dans des proportions aussi extravagantes, certes, mais quand même : un 7-0 pour commencer, 5 rebonds offensifs laissés à l'Asvel dans le premier quart et seulement 35 % de réussite au tir (dont 1/6 à trois points), le coach de CB avait de quoi fulminer.

Laurent Buffard : « Qu'on se fasse respecter »

Menés 21-13 après 10 minutes, les Choletais commençaient à montrer un semblant de réaction dans le deuxième acte. Mais difficile de réduire durablement l'écart lorsque chaque pas en avant est suivi de deux autres en arrière. Roussole dégainait en périphérie ? Ses petits camarades se faisaient prendre sur un pick'n'roll dans la foulée et Nivis effaçait l'effort du capitaine de CB d'un panier plus lancer. Banks réglait à son tour la mire à trois points ? Lighy était libre comme l'air pour lui répondre du tac au tac.

Par séquences, les Choletais parvenaient pourtant à proposer de très bonnes choses en défense où ils variaient les plaisirs. « **Mais ça ne sert à rien de faire trois stops d'affilée si c'est pour laisser deux rebonds offensifs derrière !** », peste Laurent Buffard. C'est là, dans la raquette, que le bât blesse côté CB : « **On manque de verticalité et de dureté** », reconnaît le coach, bien conscient que son équipe n'a pas les arguments pour rivaliser avec Nivins lorsqu'il est dans cet état de forme. Le pivot américain faisait la



L'envie n'a pas manqué aux Choletais, mais les joueurs de Laurent Buffard n'ont rien pu faire face à la machine Villeurbanne.

pluie et le beau temps dans la raquette, hier, et Cholet avait presque du mérite en stabilisant l'écart autour des 10 points : 27-17 à la 15^e puis 37-27 à la pause. Mais le pire était à venir pour la formation des Mauges...

En plus du trio Nivins - Sy - Andersen, Laurent Buffard avait un nouveau problème à gérer dans le troisième quart-temps : les fautes de ses intérieurs. Pour éviter de voir De Jong ou Minnerath rejoindre le banc trop prématurément, c'est le jeune Yannis Morin qui devait aller au charbon face à « l'Amiral Sy » et l'invincible Nivins, 34 points et 20 rebonds à eux deux. Dans ce contexte, et avec une adresse toujours en berne, Jomby et ses coéquipiers avaient beau se démener en défense, l'Asvel prenait définitivement le large pour compter jusqu'à 19 points d'avance au début du dernier acte (58-39, 32').

Villeurbanne, qui disputait son 7^e match en deux semaines, lâchait alors un peu la bride. Peacock et De Jong en profitaient pour réduire l'addition, mais ce Cholet-là était un peu trop tendre, trop vert pour inquiéter vraiment la « green team ». « **Au final, il y a 11 points d'écart alors qu'on en laisse 16 sur deuxième chance. Ce ne sont que des chiffres et c'est évidemment plus compliqué que ça, mais il faut qu'on se fasse davantage respecter à l'intérieur** », insiste Laurent Buffard.

Le coach choletais sait qu'avec un peu plus de constance, son équipe peut mieux faire. Il sait aussi qu'elle n'a pas vocation à rivaliser sur la durée avec les deux plus gros budgets de Pro A, qu'elle vient de cotiner coup sur coup. Il le glissait d'ailleurs à sa façon, avant de tourner les talons : « **Pour moi, l'Asvel au complet peut gagner le championnat de France et peut-être même l'EuroCup.** » Tout est dit.

Julien HIPPOCRATE.

Les réactions

Cedrick Banks (arrière choletais) : « On a raté trop de shoots ouverts, trop d'occasions de revenir sur notre adversaire. On a parfois fait du bon boulot en défense, mais nous n'avons pas eu assez d'adresse et pas pris assez de rebonds offensifs pour espérer gagner ce match. »

Pierre Vincent (entraîneur de l'Asvel) : « On manque d'entraînements et il y a encore beaucoup de choses à améliorer malgré la victoire. On a quand même mis la balle où on voulait la mettre, mais les joueurs sont cuits après 7 matches en 14 jours. »

Strasbourg et Limoges s'imposent à l'extérieur

Pro A. Strasbourg et Limoges prennent la tête du championnat avec deux victoires. Situation inverse pour Châlons-Reims, Bourg-en-Bresse et Orléans, dernières avec deux défaites.

Chalon/Saône - Châlons/Reims.....89-84 (28-22, 23-25, 18-17, 20-20).

Arbitres : MM. Bissang, Canet et Lepercq.
CHALON/SAÔNE : Ireland (19), Dove (7), Bouteille (2), Gradit (5), Evimov (14), Tchicamboud (10), Suggs (10), Dawson (21).
CHÂLONS/RHEIMS : Chalmers (14), Edl Guy (14), Payne (12), Mitchell (11), Antic (2), Watkins (14), Morandais (3), Lesca (8), Florimont (6).

Dijon - Le Mans.... 80-79

(19-20, 14-30, 22-22, 25-7).
Arbitres : MM. Maestre, Gueu et Thepenier.
DIJON : Moës (11), Mandy (7), Joss (3), Curti (5), Walker (28), Prenom (3), Harris (10), Gray (13).
LE MANS : Ewing (11), Kahudi (22), Eito (6), Mandy (7), Ignerski (19), Johnson (6), Issa (6), Osby (2).

Gravelines-Dunkerque - Limoges... 78-81 (17-29, 11-15, 30-21, 20-16).

Arbitres : MM. Viator, Mateus et Paic.
GRAVELINES-DUNKERQUE : Collins (8), McKinney-Jones (5), Sy (15), Brown (11), Morency (13), Albicy (18), Diabate (8).
LIMOGES : Smith (11), Westermann (5), Camara (8), Batista (5), Zerbo (4), Boungou (16), Amagou (6), Moerman (19), Curry (5), Plaisted (2).

Lyon Villeurbanne - Cholet.....67-56

(21-13, 16-14, 17-10, 13-19).
Arbitres : MM. Chambon, Pierre et Rosso.
LYON VILLEURBANNE : Green (6), Andersen (14), Lighty (9), Bader (4), Nivins (26), Sy (8).
CHOLET : Oliver (2), Jomby (8), Rousselle (5), Peacock (15), De Jong (8), Delaney (7), Banks (7), Minnerath (4).

Nancy - Bourg-en-Bresse.....94-68

(30-17, 22-11, 18-19, 24-21).
Arbitres : MM. Hosselet, Antiphon et Bourgeois.
NANCY : Bigote (14), Krupalija (2), Falker (6), Sene (6), Pietrus (11), Gladys (12), Adams (13), Thomas (2), Sy (8), Duggins (12), Zlanveni (8).
BOURG-EN-BRESSE : Morlande (5), Braud (6), Sanchez (8), Basset (4), Smith (11), Booker (16), Yango (5), Flowers (13).

Orléans - Strasbourg.....60-82

(18-27, 11-19, 17-21, 14-15).
Arbitres : MM. Collin, Castano et Vansteene.
ORLÉANS : McAlamey (14), Raposo (3), Kouguere (8), Harris (3), Nix (14), Noel (15).
STRASBOURG : Toupane (5), Diet (2), Leloup (12), Lacombe (7), Campbell (11), Fotana (6), Traore (17), Dobbins (2), Dragicevic (18), Howard (2).

Dounia Issa, au dunk sur Ferdinand Prenom, n'a pas pu empêcher la défaite du Mans.



Le classement

Chalon/Saône - Châlons-Reims	89 - 84
Dijon - Le Mans	80 - 79
Gravelines-Dunkerque - Limoges.....	78 - 81
Lyon-Villeurbanne - Cholet	67 - 56
Nancy - Bourg-en-Bresse.....	94 - 68
Orléans - Strasbourg	60 - 82
Lundi : Nanterre - Paris-Levallois	20h30

	% G	J	G	P
1. Nanterre	100,0	1	1	0
2. Strasbourg	100,0	2	2	0
3. Pau-Lacq-Orthez	100,0	1	1	0
4. Limoges	100,0	2	2	0
5. Le Havre	100,0	1	1	0
6. Rouen	100,0	1	1	0
7. Paris-Levallois	100,0	1	1	0
8. Lyon-Villeurbanne	50,0	2	1	1
9. Cholet	50,0	2	1	1
10. Dijon	50,0	2	1	1
11. Gravelines-Dunkerque	50,0	2	1	1
12. Nancy	50,0	2	1	1
13. Chalon/Saône	50,0	2	1	1
14. Le Mans	0,0	2	0	2
15. Châlons-Reims	0,0	2	0	2
16. Boulogne-sur-Mer	0,0	1	0	1
17. Bourg-en-Bresse	0,0	2	0	2
18. Orléans	0,0	2	0	2

2^e journée - Mardi 7 octobre : Rouen - Pau-Lacq-Orthez (20h50).

3^e journée - Vendredi 10 : Bourg-en-Bresse - Chalon/Saône (20h), Paris-Levallois - Gravelines-Dunkerque (20h30). Samedi 11 : Pau-Lacq-Orthez - Strasbourg (18h45), Boulogne-sur-Mer - Orléans (20h), Châlons-Reims - Nancy (20h), Dijon - Lyon-Villeurbanne (20h), Le Mans - Le Havre (20h), Limoges - Rouen (20h).

Comme une mini-trêve

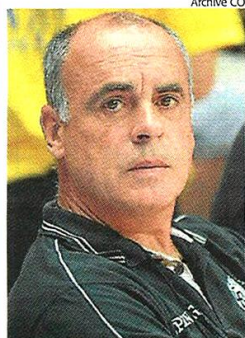
La nouvelle donne télévisuelle provoque de sacrées distorsions dans le calendrier. Prenons l'exemple de la 3^e journée d'autant que CB a été choisi par les programmeurs du groupe Canal + pour fermer le ban. Mardi 14 octobre, les Choletais retrouveront La Meilleraie pour la réception de la JSF Nanterre. Du coup, dix jours se seront écoulés depuis leur escapade villeurbannaise. Une mini-trêve en quelque sorte. Dans le même laps de temps, l'ASVEL de Pierre Vincent aura disputé trois rencontres en Coupe de France, Pro A et EuroCoupe.

« On s'entraîne lundi, et fort ! »

Voici le cri du cœur de Laurent Buffard samedi soir à l'issue de la conférence de presse. Le coach s'en est expliqué : « Avec dix jours sans match, le plus compliqué est de ne pas perdre le rythme. On a vu ce soir que ce n'était pas ça en attaque placée. Si tu ne prends pas les shoots en rythme, c'est difficile d'avoir de l'adresse. On s'entraîne lundi, et fort » Comme les voisins de Pro B, Angers et Nantes, ont désormais lancé leur saison, il n'y aura pas d'opposition d'entraînement. Autant écrire que les Choletais ne vont pas mollir cette semaine sur le parquet de La Meilleraie.

« Bubu, notre papa à tous »

André Buffière, 91 ans, sera inhumé demain à Lyon. Cette légende du basket français a été saluée samedi par une minute d'applaudissements nourris. « Bubu, notre papa à tous, nous les entraîneurs de basket. Il regardait le plus de matchs possibles à la télé et il avait encore un regard sacrament avisé » a confié Laurent Buffard.



Laurent Buffard.

Parker a mis le feu

BASKET - Pro A. Les Villeurbannais ont déjà oublié la venue d'un pâle CB. La « faute » à un certain « Tipi ». Voici quelques instants à distance, respectable, du phénomène.

« Un 1/4 d'heure, pas plus »

Samedi, 19 h 15 dans la salle (plus exactement le sauna) de conférence de presse de l'Astroballe. Caméras, micros et enregistreurs au garde-à-vous ; attachée de presse à la permanente agitée : IL arrive. Aux côtés de son ami d'enfance, Gaëtan Müller, qu'il a propulsé président délégué, Tony Parker fait le job puisqu'il a été élu président de l'ASVEL fin mai. « Un quart d'heure, pas plus », prévient stoiquement l'attachée de presse.

À l'aise dans ses baskets

On peut être actionnaire principal d'un club de Pro A, et accessoirement multimillionnaire, sans forcément se glisser dans un costard-cravate. Habillé en toute simplicité (même s'il n'a pas dû acheter ses fringues en solde), Tony Parker s'est montré décontracté tout au long de la soirée. Après une matinée remplie par ses obligations d'ambassadeur mondial de Renault au Salon de l'Auto à Paris et un coup de jet privé, Tony Parker s'est plié au passage obligé devant les médias. Tout juste s'est-il permis de bâcher le confrère de France 3 qui s'est pris les pieds dans le tapis en évoquant l'EuroCoupe. Avec le sourire pour détendre l'atmosphère. La classe, quoi !

Ce n'est pas son beau-père

Les quelque 5 000 spectateurs de l'Astroballe en ont pris plein les yeux. Outre la prestation solide de Nivins and co et les animations « punchy » sur le parquet, ils n'ont pas voulu manquer la moindre miette du « Tipi show ». Rubrique « people », ils étaient gâtés puisque son épouse était à



Villeurbanne, Astroballe, samedi. Tony Parker est aussi à l'aise dans son poste de meneur de jeu des Spurs que dans celui de son costume de président de l'ASVEL. Photo Maxppp.

ses côtés. Elle répond au doux nom d'Axelle Francine et lui a donné un garçon prénommé Josh. En matière de garde rapprochée, un homme lui a quand même volé la vedette. Ce n'était pas le beau-père mais le garde du corps qui s'est attaché à tenter d'instaurer un semblant d'intimité. Mission accomplie dans une ambiance bon enfant.

« Je me fais chambre »

Dès hier matin, Tony Parker a rejoint les Spurs de San Antonio qui achèvent de préparer la saison NBA à Berlin. Capable de s'aventurer dans le registre de l'autodérision, la star a fait son effet en évoquant son employeur qui était représenté par le manager général dans le Rhône. « Les Spurs sont très contents

pour moi que j'ai pris la présidence d'un club. Je me fais chambre, j'avoue. Ils me demandent s'ils doivent m'appeler Monsieur le Président. » Et il peut être certain que Laurent Blanc, le coach du PSG, sera fier de partager ce surnom avec LA star planétaire du sport français.

L'INFO

56 points à marée basse

Après deux journées et 15 des 18 matchs joués, deux équipes partagent le plus faible total de points inscrits en 40 minutes. C'est Nancy qui avait été contenu à 56 unités lors de la journée inaugurale. Samedi, CB n'a pas fait mieux à Villeurbanne.



LE FLOP

Le Mans, encore raté

Erman Kunter, le nouveau coach du MSB, vit des heures pénibles. Après une défaite sur le fil lors de la 1^{re} journée contre Rouen (61-63), les Sarthois, privés de Rodrigue Beaubois, ont craqué dans le dernier quart à Dijon (25-7). Score final : 80-79.



LES STATS DE LA SAISON

POINTS

24	E. Walker	Dijon
22	K. Boynton	Boulogne
22	R. Greer	Le Havre
15,5	Z. Peacock	Cholet Basket

REBONDS

11	A. Anagnonye	Boulogne
10	JBAM	Paris-Levallois
9	A. Robinson	Pau-L.O.
7	N. Minnerath	Z. Peacock

PASSES

8	M. Green	Paris-Levallois
7	P. Delanay	Cholet Basket
7	T. Brazelton	Le Havre
2,5	R. Jomby	Cholet Basket

ÉVALUATION

24,5	A. Nivins	ASVEL
23,5	T. Mitchell	Châlons-Reims
23	R. Greer	Le Havre
17	Z. Peacock	Cholet Basket

LA 2^e JOURNÉE PRO A

ASVEL	67-56	Cholet
MT : 37-27 (21-13, 16-14, 17-10, 13-19)		
Chalon/S.	89-84	Châlons-Reims
MT : 51-47 (28-22, 23-25, 18-17, 20-20)		
Dijon	80-79	Le Mans
MT : 33-50 (19-20, 14-30, 22-22, 25-7)		
Gravelines-D.	78-81	Limoges
MT : 28-44 (17-29, 11-15, 30-21, 20-16)		
Nancy	94-68	Bourg-en-B.
MT : 52-28 (30-17, 22-11, 18-19, 24-21)		
Orléans	60-82	Strasbourg
MT : 29-46 (18-27, 11-19, 17-21, 14-15)		

Nanterre Ce soir 20:30 Paris-Levallois
Rouen Demain 20:50 Pau-Lacq-Orthez
Le Havre Mardi 4 nov. Boulogne

LA 3^e JOURNÉE

Vendredi 10 octobre : Bourg - Chalon/S., Paris-L. - Gravelines-D.
Samedi 11 octobre : Pau-L.O. - Strasbourg, Boulogne - Orléans, Châlons-Reims - Nancy, Dijon - ASVEL, Le Mans - Le Havre, Limoges - Rouen / Mardi 14 octobre : Cholet - Nanterre

LNB SAISON 2014-2015 CLASSEMENT

	%V	J	G	P	Pp	Pc
1. Strasbourg	100	2	2	0	150	118
2. Limoges	100	2	2	0	156	134
3. Nanterre	100	1	1	0	89	66
4. Pau-L.O.	100	1	1	0	72	60
5. Le Havre	100	1	1	0	81	73
6. Rouen	100	1	1	0	63	61
7. Paris-L.	100	1	1	0	85	84
8. ASVEL	50	2	1	1	125	124
9. Cholet	50	2	1	1	137	140
10. Dijon	50	2	1	1	153	160
11. Gravelines-D.	50	2	1	1	157	145
12. Nancy	50	2	1	1	150	143
13. Chalon/S.	50	2	1	1	0155	173
14. Boulogne	0	1	0	1	64	79
15. Le Mans	0	2	0	2	140	143
16. Châlons-Reims	0	2	0	2	168	174
17. Bourg-en-B.	0	2	0	2	141	175
18. Orléans	0	2	0	2	120	154

Cholet Basket doit muscler son jeu



Battus à Villeurbanne, Peacock et les Choletais vont devoir faire preuve de davantage de caractère. page 16

Ouest France – Lundi 6 octobre 2014

Cholet Basket : s'endurcir pour se faire respecter

Pro A. Lyon-Villeurbanne - Cholet Basket : 67-56. Les Choletais, chahutés dans la raquette et en mal de réussite extérieure, ne pouvaient pas espérer grand-chose de ce déplacement dans le Rhône.

En soi, s'incliner de 12 points sur le parquet du CSP mercredi, puis de 11 sur celui de l'Asvel samedi, n'a absolument rien d'infamant pour Cholet Basket. « Limoges et Villeurbanne sont les équipes qui doivent porter le basket français en Europe, rappelle Laurent Buffard. On fait le même championnat mais on ne joue pas dans la même cour. »

Le coach de CB a le sens de la formule. Celui de l'humour aussi, lorsqu'on lui demande la différence entre les deux équipes samedi soir et qu'il répond « 3 millions d'euros ! ». Le club de Tony Parker a effectivement le plus gros budget de Pro A, mais cela n'explique pas tout. Si Cholet s'est incliné dans la cité des Gones, c'est qu'il a pêché dans deux secteurs de jeu bien ciblés...

Raquette en danger

À la fin du premier quart-temps, CB avait déjà concédé 5 rebonds offensifs samedi soir. Et 17 à la fin du match. Les hommes de Laurent Buffard ont tenté beaucoup de choses en défense, mais sans jamais parvenir à stopper Ahmad Nivins (26 points, 10 rebonds et 34 d'évaluation). « Notre défense est intéressante à certains moments, parce qu'on ne prend que 67 points à Villeurbanne, mais en même temps on laisse un seul joueur en marquer 26 ! Ça veut dire qu'on a beaucoup de problèmes dans le secteur intérieur : des problèmes de verticalité, de dureté défensive... »

Clairement, Cholet doit s'attendre à passer quelques soirées difficiles dans la raquette. Surtout lorsqu'il laisse autant de deuxièmes chances à son adversaire. « On fait trois stops défensifs, mais on laisse deux rebonds offensifs derrière. Du coup, ça ne sert à rien », s'énerve Laurent Buffard, qui réclame plus d'agressivité et d'intensité à son trio Peacock - De Jong - Minnerath. Le tout en gérant intelligemment le capital fautes évidemment, ce qui n'a pas été fait non plus samedi soir. CB a été beaucoup sanctionné, mais n'a shooté que



Chris Oliver a été à l'image de son équipe, samedi soir : bien maladroit !

8 petits lancers francs : le déficit est flagrant.

Il y a donc du travail à fournir dans la peinture, mais c'était attendu...

Une adresse en berne

Laurent Buffard savait avant même le début du championnat que son équipe

serait parfois dépassée près du panier. En attaque, la parade doit venir de la capacité de tous à prendre des tirs extérieurs. Tous, du poste 1 au poste 5. « Mais si on n'arrive pas à marquer à trois points avec notre équipe, ça va devenir compliqué, souffle le coach de CB. On n'a pas plus de qualités ath-

létiques que ça, donc il nous faut de l'adresse extérieure. En faisant 5 sur 25 à trois points, on ne peut pas gagner les matches. »

La fameuse (fumeuse ?) thèse du « soir sans », serait un peu trop facile et ne suffirait pas à justifier ce petit 33 % de réussite générale au shoot. Pour faire grimper le pourcentage, le coach a ses solutions : « Il faut prendre des tirs en rythme, dit-il. On en a pris beaucoup arrêtés et notre attaque n'est pas assez fluide. » Courir, faire vivre le ballon : le collectif de CB a les clés.

Contre Dijon, tout ça avait bien fonctionné. Il faudra s'en souvenir avant d'accueillir Nanterre, dans 8 jours. Encore du costaud, mais y a-t-il seulement de petites équipes dans cette Pro A de plus en plus dense ? « Même Rouen, même Châlons-Reims, même Bourg-en-Bresse... Tout le monde a de belles armadas, répond Laurent Buffard. Ces équipes-là, si on ne leur fait pas peur en battant des gros, elles joueront contre nous sans crainte. Il faut qu'on se fasse davantage respecter, qu'on soit plus agressif ! »

Julien HIPPOCRATE.

Pro A

Chalon/Saône - Châlons-Reims	89 - 84
Dijon - Le Mans	80 - 79
Gravelines-Dunkerque - Limoges	78 - 81
Lyon-Villeurbanne - Cholet	67 - 56
Nancy - Bourg-en-Bresse	94 - 68
Orléans - Strasbourg	60 - 82
Nanterre - Paris-Levallois	20x30
Rouen - Pau-Lacq-Orthez	20x50
Le Havre - Boulogne-sur-mer	20x

	% G	J	G	P
1. Nanterre	100,0	1	1	0
2. Strasbourg	100,0	2	2	0
3. Pau-Lacq-Orthez	100,0	1	1	0
4. Limoges	100,0	2	2	0
5. Le Havre	100,0	1	1	0
6. Rouen	100,0	1	1	0
7. Paris-Levallois	100,0	1	1	0
8. Lyon-Villeurbanne	50,0	2	1	1
9. Cholet	50,0	2	1	1
10. Dijon	50,0	2	1	1
11. Gravelines-Dunkerque	50,0	2	1	1
12. Nancy	50,0	2	1	1
13. Chalon/Saône	50,0	2	1	1
14. Le Mans	0,0	2	0	2
15. Châlons-Reims	0,0	2	0	2
16. Boulogne-sur-mer	0,0	1	0	1
17. Bourg-en-Bresse	0,0	2	0	2
18. Orléans	0,0	2	0	2

La fiche technique

LYON-VILLEURBANNE - CHOLET : 67-56 (21-13, 16-14, 17-10, 13-19).

Arbitres : MM. Chambon, Pierre et Rosso. 5 200 spectateurs.

VILLEURBANNE : 25 tirs réussis sur 57 tentés (44 %), dont 4/17 à trois points (24 %) et 13/15 aux lancers francs (87 %). 45 rebonds (Sy, Nivins, 10), 20 passes décisives (Green 8), 6 interceptions (Bader 2), 15 ballons perdus (Green 7).
La marque : Green 6, Lighty 9, Bader 4, Andersen 14, Sy 8, puis Nivins 26, Jean-

Charles O, Sangaré O.
Entraîneur : Pierre Vincent.

CHOLET : 23 tirs réussis sur 69 tentés (33 %), dont 5/25 à trois points (20 %) et 5/8 aux lancers francs (62 %). 33 rebonds (Minnerath 7), 11 passes décisives (Delaney 5), 7 interceptions (Jomby, Rousselle 3), 11 ballons perdus (Oliver, Banks 2).
La marque : Delaney 7, Banks 7, Jomby 8, Minnerath 4, Peacock 15, puis Rousselle 5, Oliver 2, De Jong 8, Morin 0.
Entraîneur : Laurent Buffard.

10/44

Depuis deux matches, Cholet Basket est en panne d'adresse derrière l'arc de cercle. Si l'on cumule les stats des déplacements à Limoges mercredi et à Villeurbanne samedi, Cédric Banks et ses partenaires tournent à 10/44 à trois points, soit un peu plus de 22 % de réussite dans l'exercice. C'est évidemment bien trop peu pour une équipe comme Cholet, qui affichait près de 40 % d'adresse longue distance lors de sa victoire face à Dijon en ouverture de la saison.

Pro A

Rouen - Pau-Lacq-Orthez 88 - 69

	% G	J	G	P
1. Strasbourg	100,0	2	2	0
2. Limoges	100,0	2	2	0
3. Rouen	100,0	2	2	0
4. Le Havre	100,0	1	1	0
5. Paris-Levallois	100,0	2	2	0
6. Nanterre	50,0	2	1	1
7. Lyon-Villeurbanne	50,0	2	1	1
8. Cholet	50,0	2	1	1
9. Dijon	50,0	2	1	1
10. Chalon/Saône	50,0	2	1	1
11. Gravelines-Dunkerque	50,0	2	1	1
12. Nancy	50,0	2	1	1
13. Pau-Lacq-Orthez	50,0	2	1	1
14. Le Mans	0,0	2	0	2
15. Châlons-Reims	0,0	2	0	2
16. Boulogne-sur-mer	0,0	1	0	1
17. Bourg-en-Bresse	0,0	2	0	2
18. Orléans	0,0	2	0	2

Ouest France – Mercredi 8 octobre 2014

➤ EQUIPE ESPOIRS ASVEL - CHOLET BASKET

LES ESPOIRS CARTONNENT

En lever de rideau, les Espoirs de Régis Boissié ont réussi une performance éclatante aux dépens de leurs hôtes de l'ASVEL. Score final : 34-62. Les marqueurs : Clet 8 pts, Chevrier 5, Maginot 5, Morency 5, Moendadze 14, Smock 21, Cadet-Petit 4.

Le Courrier de l'Ouest – Dimanche 5 octobre 2014

Les Espoirs déroulent. Troisième sortie pour les jeunes pousses de CB et troisième succès consécutif. Intenable, Kadri Moendadze a littéralement porté son équipe avec 14 points, 7 rebonds et 6 interceptions. Ywen Smock lui a donné un bon coup de main avec ses 21 points et les Choletais ont totalement surclassé l'Asvel 62-34.

La marque : Chevrier 5, Moendadze 14, Morency 5, Maginot 5, Smock 21, puis Clet 8, Cadet-Petit 4. *Entraîneur :* R. Boissié.

Ouest France – Dimanche 5 octobre 2014

Pro A Espoirs

Gravelines - Limoges	82 - 64
Chalon/Saône - Châlons-Reims	90 - 54
Dijon - Le Mans	68 - 67
Nancy - Bourg-en-Bresse	56 - 59
Nanterre - Paris-Levallois	86 - 69
Orléans - Strasbourg	47 - 79
Villeurbanne - Cholet	34 - 62
Rouen - Pau-Orthez	Mar. 15h
Le Havre - Boulogne/Mer	Mar. 17h

	% G	J	G	P
1. Strasbourg	100,0	2	2	0
2. Cholet	100,0	3	3	0
3. Nanterre	100,0	3	3	0
4. Dijon	66,7	3	2	1
5. Le Mans	66,7	3	2	1
6. Paris-Levallois	66,7	3	2	1
7. Villeurbanne	50,0	2	1	1
8. Le Havre	50,0	2	1	1
9. Gravelines	50,0	2	1	1
10. Pau-Orthez	50,0	2	1	1
11. Chalon/Saône	33,3	3	1	2
12. Nancy	33,3	3	1	2
13. Bourg-en-Bresse	33,3	3	1	2
14. Limoges	33,3	3	1	2
15. Châlons-Reims	33,3	3	1	2
16. Boulogne/Mer	0,0	1	0	1
17. Orléans	0,0	3	0	3
18. Rouen	0,0	2	0	2

Ouest France – Dimanche 5 octobre 2014

3. RETOUR SUR LA SÉANCE DE DÉDICACES AU SUPER U DES ARCADES ROUGÉ (08-10-2014)

L'équipe Pro de Cholet Basket était présente le Mercredi 8 Octobre pour une séance de dédicaces au Super U des Arcades Rougé de Cholet. Retour en images.

PHOTOS



4. INTERVIEW DE PATRICK CIRET, CHAUFFEUR DE BUS DE CHEZ RICHOU,



Les anecdotes de Patrick Ciret, le chauffeur de CB

Chauffeur attiré du bus Cholet Basket, Patrick Ciret entame sa 7^e saison avec le club choletais.

PAGE 6

Le Courrier de l'Ouest – Lundi 6 octobre 2014

RICHOU
... un monde de découvertes !

Sept ans de CB derrière le volant

Chauffeur attiré du bus Cholet Basket, Patrick Ciret, 50 ans, entame sa 7^e saison avec le club choletais. Pour nous, ce passionné de basket jette un coup d'œil dans le rétro et dévoile quelques anecdotes...

Freddy REIGNER
freddy.reigner@courrier-ouest.com

Le premier trajet...
« C'était lors de la présaison 2008. On était parti à Auch. Un moment inoubliable. Au fond de moi, j'étais super-fier... C'est là que je rencontre Jim Bilba pour la première fois. Une icône pour moi, vice-champion olympique, champion d'Europe, champion de tout et d'une si grande simplicité ! Lors de ce premier trajet, j'ai l'impression que les voitures me laissent passer dans les ronds-points. Ce bus, il est tellement beau et imposant... »

Le trajet le plus galère...
« En février 2012, retour du Havre ! On part à minuit, la neige commence à tomber. Et plus ça va, plus ça tombe. Sur l'autoroute, on ne voit plus rien ! Il n'y a pas de chasse-neige, on fait la trace... Je roule à l'ancienne, sans régulateur. On est pris au piège, et on ne peut pas s'arrêter. À Alençon, mes essuie-glaces sont hors-service, gelés ! On est obligé de mettre le chauffage à fond devant, personne ne dort... Là, on sent le poids des responsabilités. Quand j'arrive à Cholet, je peux souffler. On a fait 7 h 30 de bus au lieu de 4 h 30. »

Le trajet le plus heureux...
« Le plus court, certainement (sourires). C'était en juin 2010, quand l'équipe est championne de France. On sort de la mairie et on va vers la Meilleraie où une cérémonie est prévue. Cinq kilomètres de grand bonheur. Avec le trophée, le président, le staff, les joueurs, et à l'arrivée, une foule ! Il y a des voitures garées partout, dès la rue de la Mutualité. À un moment, je me dis : « On ne va pas y arriver ! » C'était très intense. Dans le bus, tout le monde est scotché par l'ambiance. »

Le joueur le plus drôle...
« Sammy Mejia ! Toujours joyeux, toujours à l'heure. Dès qu'il y avait un

piano quelque part, il jouait. Et dans le bus, il lui est arrivé de prendre le micro... »

Le joueur le plus pro...
« Vule Avdalovic. Toujours classe, en tenue, arrivé un quart d'heure avant tout le monde. Soigné. Il y avait aussi John Linehan. Lui, c'est le seul qui a eu l'autorisation de manger dans le bus ! Il avait sa petite boîte, avec du riz, de l'ananas. Une fois, il l'avait oubliée, je l'ai lavée et je lui ai redonné. Il était très gêné de l'avoir laissée dans le bus. Un monsieur, la classe. »

Le joueur le plus étourdi...
« Rudy Gobert ! Il s'égalait et ce n'est pas rare qu'il oublie des choses dans le bus. Je savais que c'était lui, car je mémorise toujours où les joueurs s'assoient. Il est étourdi, c'est son personnage. Il y a toujours une contrepartie au talent. Mais attention, il était très respectueux, comme tous d'ailleurs. Les Américains, par exemple, me disent toujours bonjour en français. Alors maintenant, c'est moi qui me mets à l'anglais ! »

Le joueur le plus bavard...
« Kevin Séraphin. Il aimait beaucoup parler, de tout et de rien. Il demandait des nouvelles des enfants, de ma femme. Ça leur fait du bien de parler avec quelqu'un hors du staff. Vous savez, ce sont des jeunes qui sont bien. Franchement, tous ceux que j'ai connus, quand je les recroise, ils viennent toujours me dire bonjour. »

Le joueur le plus « toqué »
« (silence) Erman Kunter, le coach. En fait, il dormait quasiment jamais dans le bus. Soit il travaillait sur les vidéos, soit il comptait les ronds-points ! C'était son truc (pires). Il pouvait faire un listing complet. Tenez, entre le péage de Saumur et la Meilleraie, il y a 23 ronds-points ! Quand il a commencé à les compter, il y en avait 21, et maintenant je crois qu'il y en a 25, je les ai comptés... »



Cholet, jeudi. Patrick Ciret conduit le bus de CB aux quatre coins de la France. En six saisons, il a cumulé 120 000 km avec le club. Photo CO - Étienne LIZAMBARD.

Le Courrier de l'Ouest – Lundi 6 octobre 2014