

# 12 GARS EN ARGENT MASSIF

## NANDO DE COLO MENTAL D'ACIER

• 1,95 m • 24 ans • Meneur-arrière



**P**remière vraie réussite en bleu pour Nando De Colo, dont la lecture brute des moyennes chiffrées ne veut pas dire grand-chose. Le combo de Valence a d'abord mis du temps à trouver ses marques au premier tour. Peu de réussite offensive et une utilisation à contre-emploi dans un rôle d'arrière-shoteur qui n'est pas et ne sera jamais le sien. Car Nando a besoin de toucher des ballons et de partir en dribble pour exprimer ses qualités. Celles d'un attaquant racé, porté sur la création, aussi bien pour lui-même que pour ses partenaires



J.-F. MOUILLON - FRANCE PRESSE / AGENCE GUYAARD / FIBA FRANCE

et qui peut assurer des minutes à la mène, y compris quand Parker est sur le terrain. Ce qu'il a commencé à faire contre la Lituanie (21 pts, meilleur marqueur français), match au cours duquel il a bluffé jusqu'à Kestutis Kemzara, le coach de l'équipe balte. Doté d'un sang-froid à toute épreuve, c'est aussi lui qui a permis aux Bleus de ne pas sombrer en quart contre la Grèce, lorsque ses partenaires jouaient au frein à main, tétanisés par l'enjeu. Natif du Pas-de-Calais, De Colo symbolise l'excellence de la formation choletaise, lui qui était sorti de nulle part en 2007. Moins de trois ans plus tard, il signait en Espagne à Valence, au sein de la meilleure ligue d'Europe.

### SON MOMENT DE GLOIRE

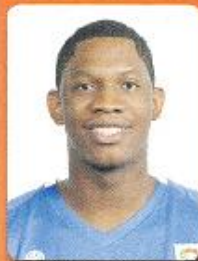
L'accueil qui lui a été fait dans le vestiaire après le match contre la Lituanie. D'ordinaire discret et légèrement en retrait dans le groupe, le héros du soir a eu droit à des applaudissements nourris de toute l'équipe à son retour de conférence de presse.

F.d.L.

MJ	Min	% tir	3-pts	% lf	Rbds	Pds	Ints	Cts	Eps	Pts
11	18	47,4	5-18	100	2,1	0,9	1,1	0,3	1,6	6,5

## KÉVIN SÉRAPHIN L'INSOUCIANT

• 2,05 m • 21 ans • Pivot



**D**rôle de personnage que ce Séraphin. Un visage de poupon mais une voix incroyablement grave. Et une fraîcheur d'asprit détonante, le genre de joueur qui ne se pose pas de questions. Initialement appelé pour faire le *sparring partner* en préparation, il a tout de suite averti qu'il comptait bousculer la hiérarchie préétablie, ce qu'il a fait en se voyant promu deuxième pivot des Bleus. Capable de tirer physiquement contre n'importe qui, il ne bouge pas sur les contacts, y compris contre des morceaux aussi épais que Marc Gasol ou Nenad

Krstic et bien qu'encore un peu naïf sur certaines situations, il a montré sur cet Euro qu'il avait de bonnes mains ainsi qu'un petit shoot à 4-5 mètres qu'on ne lui connaissait pas beaucoup. Une bonne surprise. Son rôle a cependant décliné au fil des matches avec l'émergence d'Ali Traoré. Mais Séraphin a marqué des points auprès de Vincent Collet et derrière un Noah intouchable et un Traoré indispensable pour son apport offensif, il concurrence désormais Ronny Turiaf pour le poste de troisième pivot des Bleus. Séraphin a pour lui d'être jeune et d'apprendre vite. Ses progrès en NBA au sein des Washington Wizards devraient d'ailleurs se faire sentir très bientôt.

### SON MOMENT DE GLOIRE

Ses 18 points marqués en 19 minutes contre l'Espagne au deuxième tour, meilleur score côté français. Bien sûr, les Espagnols n'étaient pas à fond et le coup d'accélérateur passé dans le troisième quart-temps a remis les pendules à l'heure. Il n'empêche que pendant une mi-temps, Kevin Séraphin a dominé la meilleure paire d'intérieurs au monde.

F.d.L.

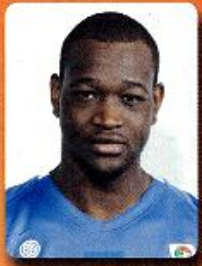
MJ	Min	% tir	3-pts	% lf	Rbds	Pds	Ints	Cts	Eps	Pts
9	9	56,3	-	85,7	1,9	0,1	-	0,4	1,1	4,7



J.-F. MOUILLON - FRANCE PRESSE / AGENCE GUYAARD / FIBA FRANCE

## CHARLES KAHUDI EN MISSION

• 1,97 m • 25 ans • Ailier



La très bonne surprise de ce championnat d'Europe. Coupé l'an passé après avoir participé à la préparation, Kahudi ne doit sa présence à l'Euro qu'aux nombreux forfaits auxquels Vincent Collet a dû faire face. On s'attendait d'ailleurs à le voir très peu rentrer en jeu mais son rôle est allé crescendo au fil de la compétition. Principalement connu pour ses qualités athlétiques hors du commun – peut-être même le plus athlétique de tout l'Euro – l'ailier du Mans a fait mieux que défendre le fer sur les extérieurs adverses. Il a su mettre les

shoots ouverts que les défenses lui laissaient prendre, concentrées qu'elles étaient sur Parker, Batum et autre De Colo. En clair, il a, à son échelle, assuré le rôle dévolu à Mickaël Gelabale avant sa blessure, à savoir celui d'un défenseur shooteur qui commet très peu de déchet. Peu de départ en dribble, un respect scrupuleux des consignes, un état d'esprit exemplaire... Des quali-



tés recherchées qui peuvent construire des carrières en sélection, un peu à l'image d'un Yannick Bokolo par le passé. Sujet aux blessures tout au long de sa carrière, ce jeune joueur qui a commencé à émerger il y a seulement deux ans en rejoignant Le Mans a prouvé que l'on pouvait désormais compter sur lui et mériterait sans doute d'être revu en bleu dans le futur.

### SON MOMENT DE GLOIRE

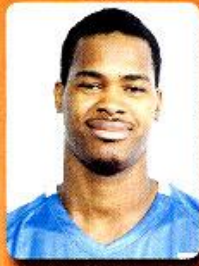
Son énorme dunk contre la Russie dans le premier quart-temps. Servi dans le corner gauche par Boris Diaw, Kahudi passe Viktor Khryapa ligne de fond et s'en va claquer un tombar à deux mains surpuissant. L'un des *highlights* de cet Euro, sans conteste.

F.d.L.

MJ	Min	% tir	3-pts	% lf	Rbds	Pds	Ints	Cts	Bps	Pts
0	11	50,0	4-6	75,0	2,3	0,3	0,1	-	0,2	2,9

## MICKAËL GELABALE PAS DE CHANCE

• 2,02 m • 28 ans • Ailier



L'Euro de Mickaël Gelabale est à double face, un avant et un après son entorse de la cheville contractée contre la Turquie lors du premier match des Bleus à Vilnius. Avant cela, l'ailier guadeloupéen a joué une partition superbe, endossant le rôle du shooteur extérieur à la perfection (63,6% sur l'ensemble du tournoi). Peu de déchet, un gros travail de démarquage pour donner des positions ouvertes sur les renversements de balle, des actions décisives et un rendement défensif exceptionnel, n'ayons pas peur des mots. Un Euro dans la lignée

de son Mondial 2010 (11,2 points à 57,5%, 2<sup>e</sup> marqueur des Bleus) où Gelabale avait retrouvé l'équipe de France après quatre ans d'absence. Vraiment dommage que sa blessure l'ait freiné en vol car par la suite, Gelabale a disparu. Deux matches ratés (Lituanie et Espagne en poule) pour soigner sa cheville et deux entrées anecdotiques (7 puis 3 minutes) qui auront surtout permis de constater que l'ancien de Seattle n'avait plus les appuis nécessaires pour vraiment jouer. À son actif tout de même, un très bon passage en finale face à l'Espagne (8 pts à 100% en 16 minutes). Taiseux et discret en dehors du terrain, cette médaille d'argent aura sans doute une valeur toute particulière pour cet homme qui vient de perdre son père.



### SON MOMENT DE GLOIRE

Ses 5 points consécutifs inscrits en prolongation contre la Serbie qui permettent aux Français de passer devant à une minute de la fin. Un premier tir à deux points (le pied sur la ligne !) dans le corner, et un tir à trois-points kamikaze en tête de raquette dans la foulée. Ce sera d'ailleurs le seul « triple » de la rencontre côté français.

F.d.L.

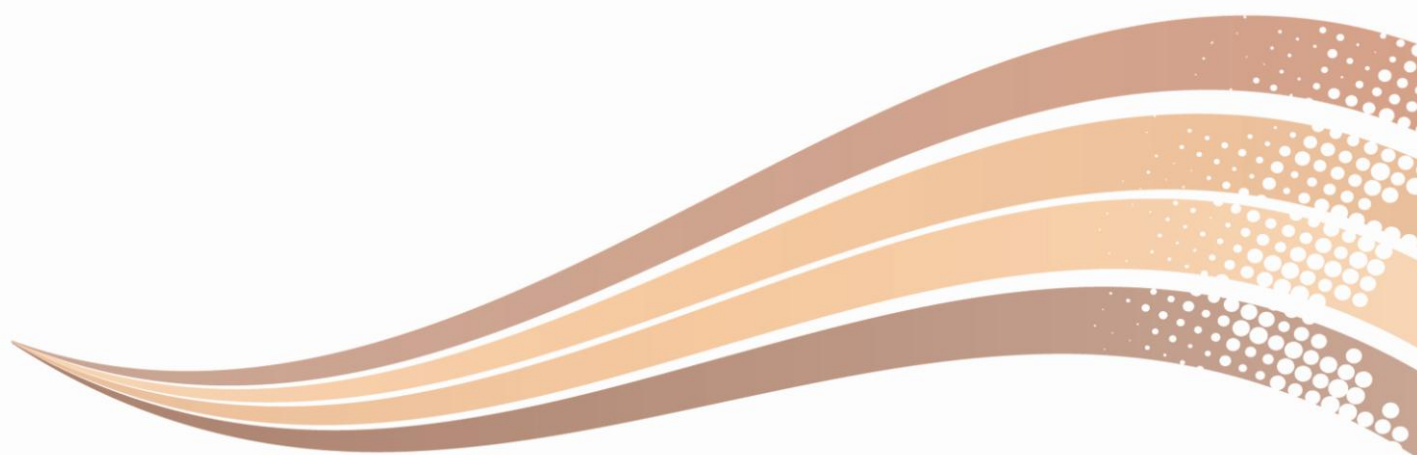
MJ	Min	% tir	3-pts	% lf	Rbds	Pds	Ints	Cts	Bps	Pts
9	20	57,9	14-22	100	1,8	1,0	0,7	-	0,7	7,3

BasketNews – Jeudi 22 septembre 2011

**Erman Kunter** (entraîneur de Cholet)  
« *Quelque chose dont le basket français avait besoin* »

- « C'est mérité parce que l'équipe de France, sauf contre les Espagnols, a gagné tous ses matches. La finale et cette médaille d'argent, c'est quelque chose dont le basket français avait besoin. Comme on n'a pas beaucoup de résultat dans les coupes d'Europe, cela va aider un peu. En finale, on a vu les deux équipes qui ont le plus gros potentiel. Maintenant, il faut essayer de garder le groupe et jouer les Jeux qui seront très importants. L'équipe de France va faire un gros coup je pense. »

*BasketNews – Jeudi 22 septembre 2011*



# Batimpro Charrier développe son activité « salles blanches »

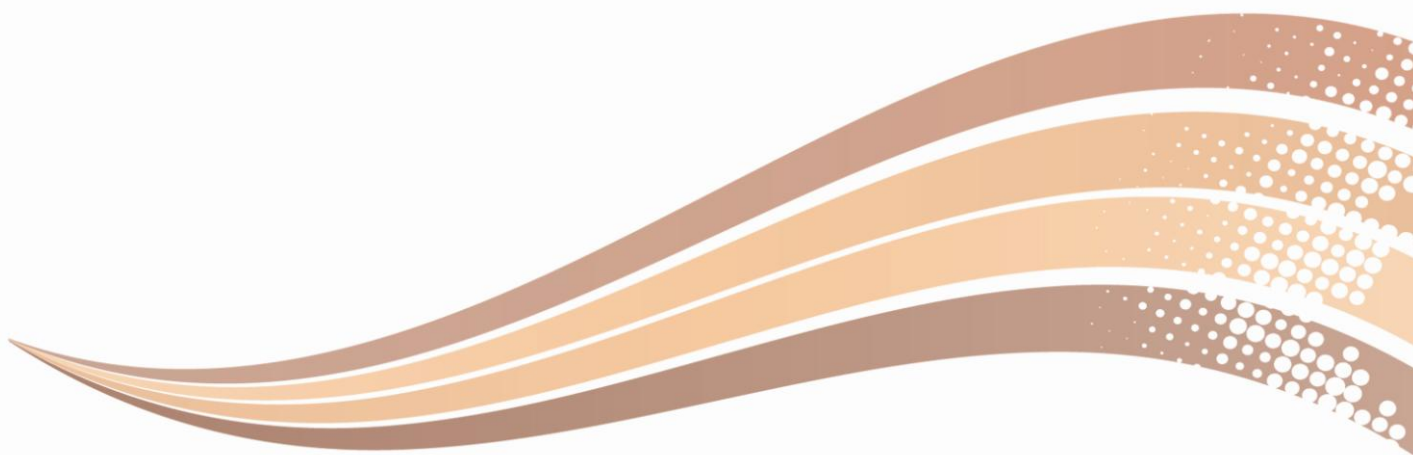
Batimpro Charrier (Nuillé, 59 personnes) fabrique et installe depuis 1969 des cloisons modulaires pour l'aménagement de bureaux. Elle est aussi spécialisée dans l'étude, la conception et la pose de salles blanches pour les secteurs aux normes sanitaires précises (industries pharmaceutiques, laboratoires, animaleries... « Nous valorisons actuellement notre expertise auprès des cliniques et hôpitaux », indique Eric Charrier qui préside la société familiale depuis 2002. L'entreprise vient notamment d'achever les 1000 m<sup>2</sup> de blocs opératoires de la clinique Pasteur à Toulouse et l'unité pédiatrique de l'hôpital nord de Marseille. Son expertise est reconnue sur toute la France grâce

à ses agences et de plus en plus en dehors de nos frontières. Présente en Belgique, Batimpro Charrier se concentre sur les pays européens, mais n'exclut pas les possibilités sur les marchés émergents. Touchée par la crise, la société a renoué avec la croissance avec un CA 2010 de 12M€. Elle prévoit une croissance de 5 % cette année et espère doubler son chiffre d'affaires à l'export en 2012. Un plan Dinamic est en cours pour améliorer la performance interne.

[www.batimpro.fr](http://www.batimpro.fr)

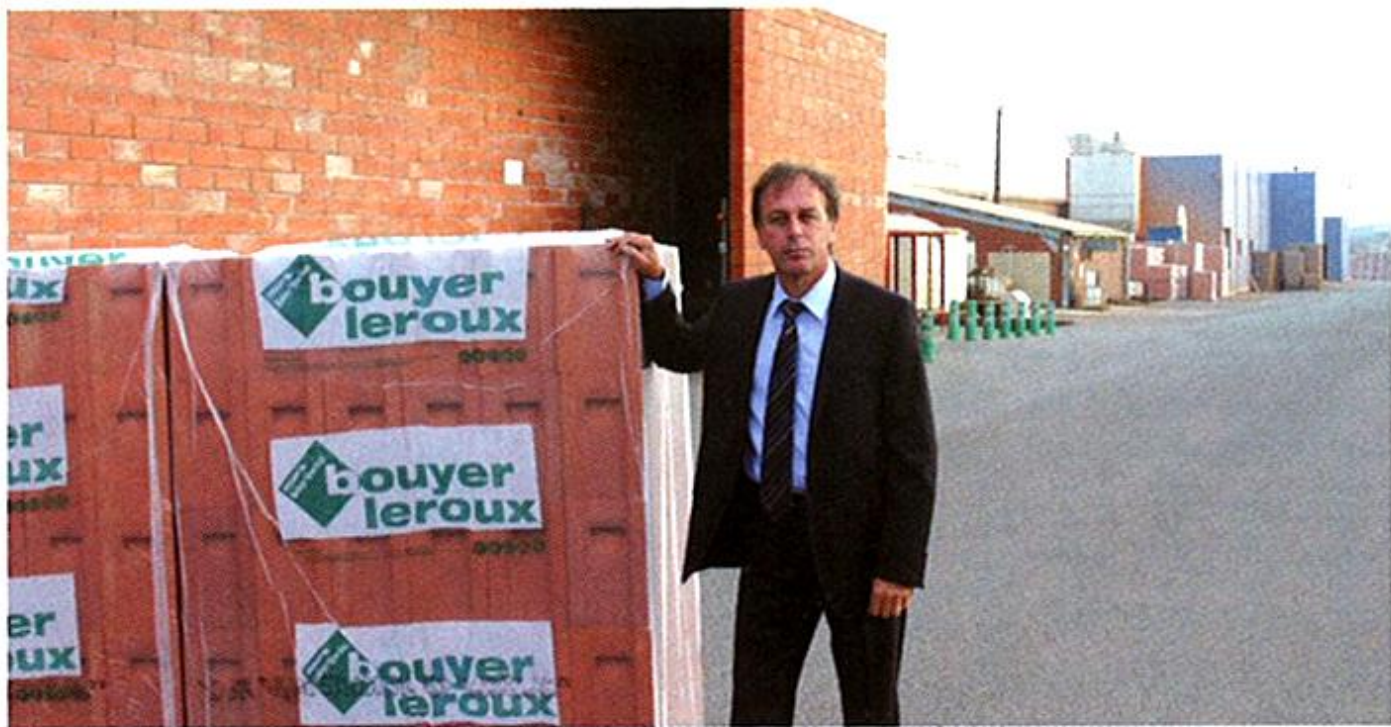


Anjou Eco n°21 – Septembre 2011



# Bouyer-Leroux accroît sa production

**bouyer leroux** 



La société Bouyer-Leroux, n° 3 français de la brique de mur (La Séguinière) va investir 7 millions d'euros dans son site vendéen de Saint-Martin-des-Fontaines en 2011-2012. L'objectif est d'augmenter la capacité de production de briques de mur de 100 000 tonnes. Le groupe poursuit également des acquisitions foncières à Hodeng-Hodenger, dans l'est de la Seine-Maritime. Une importante veine d'argile a été révélée lors de la construction de la déviation routière de Forges-Les-Eaux. Bouyer-

Leroux envisage d'y investir 30 millions d'euros dans la construction, d'ici 2013, d'une nouvelle briqueterie. Une soixantaine d'emplois directs seraient créés pour la production de 150 000 à 200 000 tonnes de briques creuses de nouvelle génération en 2015. Le groupe présidé par Roland Besnard (photo) emploie 350 personnes et prévoit de réaliser 90 millions d'euros de CA cette année. Le développement de l'entreprise profite de la forte demande en brique à propriétés thermiques.

## 11. CAC, PARTENAIRE DU CHOLET BASKET ENTREPRISE



L'Écuyère n'en finit plus d'attirer les projets immobiliers en tous genres.

### Un demi-hectare de bureaux à L'Écuyère

Le retournement du marché de l'immobilier tertiaire en 2008 a mis un terme au projet de construction d'un ensemble de bureaux à L'Écuyère (5 500 m<sup>2</sup>) par la société nantaise Batinantes. Un terrain devait être cédé par la CAC à ce promoteur immobilier pour ce projet. Il ne l'a pas été. C'est la société Galeo, déjà propriétaire du bâtiment utilisé par sa filiale choletaise First Engineering, qui souhaite à présent acquérir ce même terrain.

En avril, elle avait postulé pour l'achat de 2 700 m<sup>2</sup>. Cette fois, la surface est portée à 6 800 m<sup>2</sup> (80 € le m<sup>2</sup>) soit 550 000 €. La société Galeo veut y construire deux bâtiments pour les louer. A L'Écuyère, le groupe Delta, dont Galeo est une filiale, devrait louer et mettre à disposition un plateau complet de son bâtiment à la branche assurance retraite Ircantec de la Caisse des dépôts et consignations (47 salariés) qui envisageait, avant l'été, déménager son site aujourd'hui implanté boulevard Herault.

**7 000 € en communication.** La CAC veut promouvoir le Choletais. Un budget de 4 200 € a été consacré à un hors-série « Quitter Paris », publié en mai, du magazine « L'Express » pour « valoriser le territoire auprès des habitants de l'Île-de-France ». GlisséO bénéficie d'une campagne de 1 375 € sur la Télévision locale du Choletais (TLC). La Journée du Vélo dans le Choletais sera promue du même montant sur la même chaîne.

**Versement transport.** Le versement transport est une taxe payée par les entreprises du Choletais. Afin d'optimiser sa ressource, la CAC veut réaliser une étude pour recenser « les éventuelles anomalies et procéder à leur régularisation ».

**Cholet Basket.** La saison de l'équipe professionnelle de CB ayant été très porteuse en termes d'image et de promotion du Choletais, notamment avec la finale de la Championnat de France à Bercy le 11 juin, les élus votent une subvention exceptionnelle de 26 000 € pour couvrir une partie des frais engagés. Elle vient compléter la subvention de 924 000 €, allouée en octobre dernier.

**Taxe sur les surfaces commerciales.** La suppression de la taxe professionnelle a conduit à la mise en place d'une « taxe sur les surfaces commerciales » supérieure à 400 m<sup>2</sup> (et le chiffre d'affaires est de plus de 460 000 €) qui est perçue par la CAC. Le montant provisoire à prélever au titre de l'année 2011 est de 895 000 €. En 2012, la CAC peut appliquer aux montants de la taxe un coefficient multiplicateur qui peut faire varier les sommes à la baisse (0,95) comme à la hausse (1,05). La CAC vote la hausse : 1,05.

**Zone du Parc.** Franck Baugé et Tony Suaudeau achètent un terrain de 2 800 m<sup>2</sup> dans la zone d'activité du Parc à Saint-Christophe-du-Bois (près du Cormier) pour y installer un garage de réparation automobile

Peugeot. Coût : 70 000 €.

**Zone du Puy-Saint-Bonnet.** La société Lucas Paysage (paysagiste) acquiert 3 500 m<sup>2</sup> pour 60 000 €.

**Zone de L'Écuyère.** Jean-Michel Pineau, gérant du magasin Maison de la Literie, souhaite acheter un terrain de 1 500 m<sup>2</sup> situé rue de Bonnezeaux non loin de son magasin de literies et sommiers installé récemment rue de l'Anjou. Il souhaite y développer une activité d'ameublement (derrière Cheminée Noyer). Prix de cession : 114 000 €.

**Surveillance sismique.** Un dispositif de surveillance gratuite des secousses telluriques va être mis en place par le Commissariat à l'énergie atomique (CEA) pour les barrages de Ribou et du Verdon. En cas de séisme de magnitude égale ou supérieure à 4, le CEA transmettra un message d'alerte à la CAC par mail ou par téléphone.

## L'agglomération verse 26 000 € pour la finale de Cholet-basket

Le 11 juin dernier, Cholet-basket ra-tait de deux points le titre de cham-pion de France à Paris. Dans les tribunes, une marée rouge de plu-sieurs milliers de supporters avait ac-compagné l'équipe. La communauté d'agglomération a voté hier une sub-vention exceptionnelle de 26 000 € « compte tenu de l'impact en ma-tière de notoriété et de promotion du territoire ». Objectif : « Couvrir une partie des frais engagés lors

de cette manifestation (transport des supporters, achat des places et kits supporters...) ». Des tarifs préfé-rentiels avaient en effet été proposés aux supporters, comme l'année pré-cédente.

Ouest France – Mardi 20 septembre 2011

## 12. CHOLETBUS, PARTENAIRE DU CHOLET BASKET ENTREPRISE

### ► Transports publics. Une quarantaine de salariés ont testé Choletbus hier



Une quarantaine de salariés se sont laissés tenter par le bus hier.

A l'occasion de la Journée nationale du transport public, la société Transports publics du Choletais a offert hier à tous les salariés qui le souhaitent un aller-retour sur le réseau Choletbus pour effectuer le trajet domicile-travail. Une opération commerciale destinée à encourager les salariés à privilégier ce mode de transport.

En amont de cette journée, TPC s'était rendu chez Thales où le co-voiturage, le vélo et le bus font partie de la politique de l'entreprise mais aussi chez Dorel et au centre hospitalier pour distribuer directement les coupons et

renseigner le personnel. « Les premiers retours de ce midi laissent estimer le retour d'une quarantaine de coupons pour la journée », indique Amélie Pasquier de TPC.

Depuis la rentrée, deux nouvelles lignes assurent la liaison Hôtel de Ville - Michelin et Hôtel de Ville - zone de l'Ecuyère aux heures de pointe, entre 8 et 9h le matin et 17 et 18h en fin de journée. « Une dizaine de salariés de Michelin auraient selon TPC opté pour ce moyen de transport », selon TPC qui réfléchit également à un plan de déplacement inter-entreprises sur la zone du Cormier.

Le Courrier de l'Ouest – Jeudi 22 septembre 2011

## 13. RENAULT, PARTENAIRE DU CHOLET BASKET ENTREPRISE



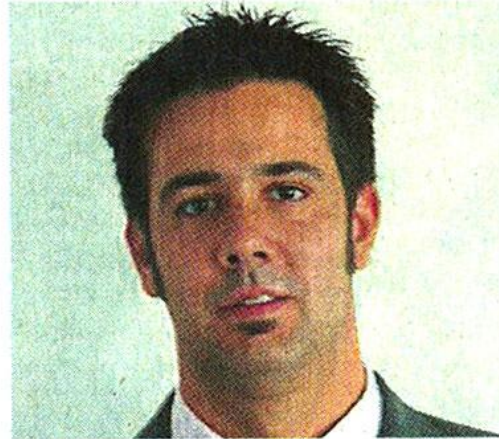
**RENAULT**  
**SPORT**

S P E C I A L I S T E

### Renault veut valoriser sa Modus

Photo DR

Parmi les multiples partenaires de notre jeu Bingo Bingo, la société Renault a fait le choix d'offrir un des gros lots, en l'occurrence une Renault Modus d'une valeur de 15 000 €. Il y a deux raisons à cela comme l'explique Julien Cotteverte, le responsable communication de la région Ouest (Bretagne, Pays de la Loire, Basse-Normandie, Touraine). « *Tout d'abord, nous avons une longue fidélité avec votre groupe de journaux* », explique Julien Cotteverte. « *Les Journaux de Loire ont un rôle de proximité qui nous correspond et qui rentre dans notre stratégie commerciale* ». Ensuite, le choix de la Modus a été fait « *pour valoriser ce véhicule dont on entend moins parler que la Clio, mais qui continue à bien se vendre et qui est plein de qualités* ». Julien Cotteverte met en avant « *ce petit monospace compact et facile à garer en ville* ». La Modus qui sera gagnée est équipée d'un

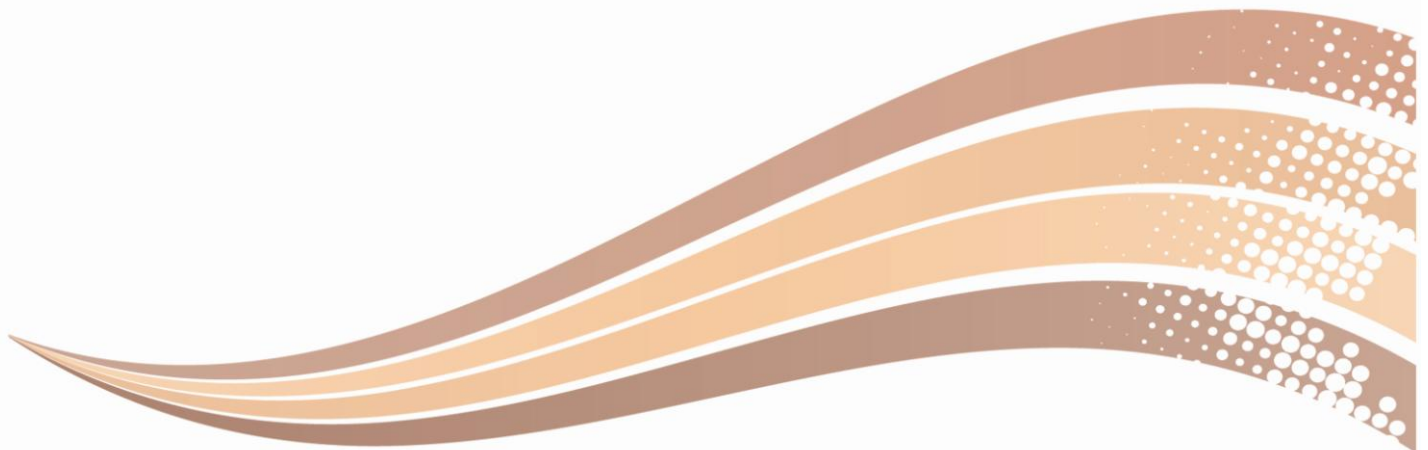


Julien Cotteverte, le responsable communication de la région Ouest.

moteur diesel avec de nombreux équipements : condamnation des portes à distance, airbags rideaux, ABS et EBV avec assistance au freinage d'urgence, rétroviseurs extérieurs électriques, climatisation régulée, siège conducteur réglable en hauteur, commande radio au volant, etc.

Ne reste plus qu'à cocher assidûment les numéros...

Le Courrier le l'Ouest – Mercredi 21 septembre 2011







## Richou voyages, une histoire de famille

**Richou voyages est l'un des multiples partenaires de notre jeu Bingo Bingo.**

*« On nous confond souvent avec les autocars estampillés Voyages Richou. Mais notre activité à nous, c'est celle de Tour opérateur, pas transporteur. »*

Certains considéreront peut-être que Daniel Richou, le patron de Richou Voyages, joue sur les mots.

Mais dans la famille, on se fait un devoir d'être précis. Car tout cela est en fait une vaste histoire de famille. Celle d'une entreprise fondée en 1952 sous le nom de Transports Richou. Elle n'a cessé depuis de grossir pour devenir le groupe Richou, qui se consacre aujourd'hui aux activités de transporteur et agence de voyage par le biais de ses trois filiales : Richou voyages, Voyages Richou et Voyages Quétineau. Au point qu'au siège social, basé à Cholet, on est maintenant un peu à l'étroit.

85 des 235 salariés du groupe



*Daniel Richou est aujourd'hui à la tête d'une filiale qui compte 85 salariés*

travaillent au sein de Richou Voyages qui compte 25 agences dans une dizaine de départements du Grand Ouest. *« Nous devrions bientôt en ouvrir quelques autres »*, assure Daniel Richou, dont la filiale affichait un chiffre d'affaire de 42 millions d'euros en 2010.

*Le Courrier le l'Ouest – Jeudi 22 septembre 2011*

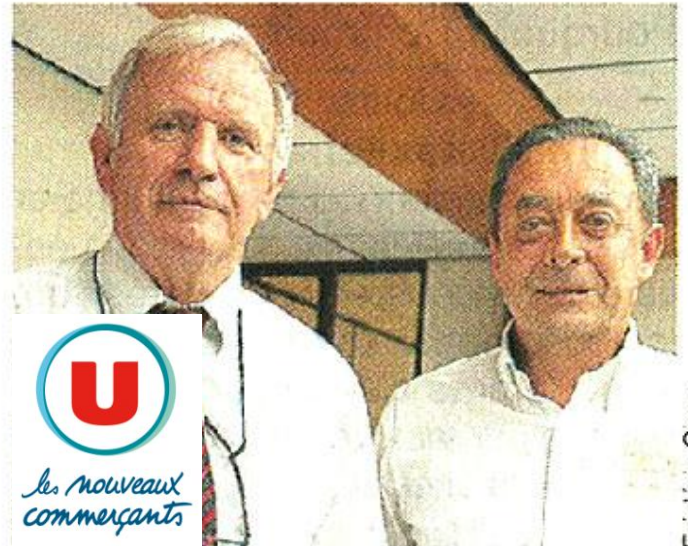
## Systeme U Ouest divisé en trois régions

Le groupe opte pour une direction de proximité, avec trois présidents régionaux : Bretagne, Pays de la Loire, Centre ouest.

**Une proximité à retrouver.** D'Orléans à La Rochelle, de Brest à Guéret, la grande région Système U Ouest commençait véritablement à s'étaler. « Avec vingt départements et trois départements d'outre-mer, des magasins qui vont passer de 430 à 500 en 2012 et 25 000 salariés, la gestion de proximité n'en avait que le nom. » Yves Petitpas (Super U Combourg et Tinténiac), à la tête de cet ensemble depuis onze ans, vient de créer trois régions économiques de développement (Red) pour l'enseigne. Pas de changement pour le consommateur. Beaucoup pour les associés qui verront leurs projets traités avec davantage de proximité.

**Trois nouveaux présidents régionaux :** Gilles Collet (Super U de Trégastel) a pris la tête du Red Bretagne avec 130 points de vente. Dominique Biron (Super U de Chalonnes-sur-Loire et Saint-Georges-sur-Loire) va suivre le Red des Pays de la Loire avec 176 magasins, la moitié du réseau Ouest. Tandis que Denis Aubé (Super U Saint-Père-sur-Loire, dans le Loiret) arrive à la tête du Red Centre Ouest avec 97 points de vente.

**Et un futur nouveau président Ouest.** Malgré cette nouvelle



Frédéric Girou

*Yves Petitpas, président de Système U Ouest, avec le nouveau président des Pays de la Loire pour l'enseigne, Dominique Biron (à droite).*

organisation, la présidence de Système U Ouest demeurera, notamment pour le suivi des centrales (2 600 salariés) et des gros dossiers d'Expan U Ouest concernant les projets des associés. Yves Petitpas a annoncé son départ en juin 2012. Son successeur devra être Denis Aubé. Il a déjà pris sa suite à la tête d'Expan U Ouest. « Au départ de Jean-Claude Jaunait, on m'avait dit que le président devait être vendéen, ils ont choisi le Breton que je suis. Avec Denis Aubé, on arrive maintenant dans la région Centre Ouest ! »

Élisabeth BUREAU.

## La CCI rencontre les élus du Choletais



**CCI**  
DE MAINE-ET-LOIRE

Créateur d'énergies



*Au premier plan, Gilles Bourdouleix entre Eric Groud, Président, et François de la Hautière, vice-président de la CCI*

« Nous sommes attachés à un développement harmonieux de tous les territoires, au développement des fonctions et de l'enseignement supérieur ». En l'occurrence, Cholet et les Mauges dont Eric Groud, président de la CCI, saluaient les élus, le 16 juin, au centre de services de la Chambre. Cette rencontre a permis de présenter les nouveaux élus de la CCI, issus du Choletais ou membres du Conseil territorial de cette région. Gilles Bourdouleix, député-maire de Cholet et président de la CAC, a salué en cette rencontre un progrès dans la connaissance et la reconnaissance mutuelle. L'objectif de tous est le développement de ce territoire qui, selon lui, « connaît une dynamique exceptionnelle après avoir traversé la crise ». Une prochaine rencontre est prévue à l'initiative de la Ville de Cholet sur plusieurs points précis à l'ordre du jour.

## Le Longeron

### Mulliez-Fleury dans le patrimoine Moine et Sèvre



*Michel et Hélène ont fait découvrir dimanche le cadre de l'entreprise Mulliez-Fleury.*

C'est plus de 13 000 m<sup>2</sup> de visite. L'usine Mulliez-Fleury ouvrait ses portes, dimanche, dans le cadre de des journées du Patrimoine. Un parcours organisé par la communauté de communes Moine et Sèvre. Les deux créneaux horaires, 14 h et 16 h ont connu un bon succès. Un projet bien structuré qui a été présenté par Maryline Egonneau, chargée de mission culture.

L'historique de l'entreprise « 396 ans d'évolution du monde industriel », a été dévoilé par Hélène Achard chargée de mission patrimoine à travers bâtiments, et architecture. Enfin Michel Fortin, 44 ans de carrière, d'abord filateur, puis régulateur des métiers à tisser, contre-maître tissage, responsable de la

maintenance et de l'entretien a été sollicité pour partager son expérience professionnelle, expliciter au fil des ateliers le fonctionnement passé et actuel de Mulliez-Fleury.

Que de chemin parcouru, de Jean Beaufiles en 1614 qui installe une filature au lieu-dit le Gallard, et la fusion Mulliez-Fleury en 2010. Sur le site 320 personnes travaillaient encore en 2000, 165 en 2004 pour revenir la fusion effectuée à 220 employés, en 2010. En conclusion, la visite des nouvelles structures a laissé entrevoir une organisation profondément modifiée avec ses bureaux d'études et de créations, où sont effectués par dessins assistés d'ordinateurs les modèles. Qui sont ensuite concrétisés en atelier.