

« Me faire une place à Vitoria »

Entre entraînements intensifs, finale du Pro Stars et à la veille de ses retrouvailles amicales avec Cholet Basket, Fabien Causeur fait le point sur sa nouvelle situation à Vitoria, au pays du très haut niveau.

Recueilli par Tristan BLAISONNEAU
tristan.blaisonneau@courrier-ouest.com

Fabien, commençons par évoquer la présaison à la sauce Dusko Ivanovic (Ndlr : l'entraîneur de Vitoria). Est-elle aussi légendaire que ce que Jim Bilba et Kevin Séraphin vous avaient raconté ?

Fabien Causeur : « Ils ne m'avaient pas menti. Les deux premières semaines de la préparation, nous n'avons quasiment pas touché le ballon. Le matin, le rendez-vous était fixé à 7 h 30 à la salle. De là, nous partions pour un footing intensif dans la forêt d'à côté. Ensuite, nous avions des sprints au programme : un jour, nous en avons fait 38. Cela faisait une moyenne de 7 à 8 heures par jour à la salle, 6 ou 7 jours par semaine. Nous n'avons commencé à retoucher le ballon qu'il y a quelques jours, juste avant la rencontre amicale face au Mans (perdue 74-76). Nous sommes vraiment encore en rodage. »

La transition n'est-elle pas trop compliquée par rapport à ce que vous connaissiez à Cholet ?

« A Cholet, la prépa était déjà assez dure, mais il est clair que là, c'est le niveau supérieur. Au bout d'une semaine, j'ai dû m'arrêter un peu après avoir ressenti des petites douleurs sur des sprints, on tire beaucoup sur l'organisme... »

... Cela doit vous être utile pour la suite. A ce propos, qu'attendez-vous de la saison qui s'ouvre ?

« Ma priorité est de trouver ma place dans ce groupe. Pour l'instant, je suis la rotation de l'Américain Brad Oleson. J'espère avoir 15-20 minutes pour m'exprimer, trouver un rythme. Après, le processus ressemble à celui qui était le mien lors de mon arrivée à Cholet. Je dispose d'un contrat de 4 ans, enfin 3+1. Cette première saison, c'est un peu de la découverte pour s'habituer physiquement et s'adapter à la vitesse du jeu. Au niveau où évolue Vitoria, toutes les décisions doivent se prendre très rapidement. J'ai beaucoup de boulot à ce niveau-là. »

Un mot sur Dusko Ivanovic. Peut-on faire un rapprochement avec Erman Kunter ?

« Dusko est très dur, pointilleux sur les détails. A mon sens, il est plus perfectionniste qu'Erman. Durant un entraînement, si tu as le malheur de décaler ton pied de 30 cm par rapport au système établi, il arrête le jeu et te repositionne. Il est à cheval sur tout, notamment en défense. Pour l'instant, ça se passe très bien.

Dusko est très souvent sur mon dos, mais j'en suis ravi. Cela veut dire qu'il attend de moi, son but étant de me faire progresser. Je pense que c'est ce dont j'avais besoin. Les gens peuvent dire que je prends beaucoup d'argent ici, mais je n'ai pas choisi la facilité en signant à Vitoria. J'aurais pu rejoindre un autre club où j'aurais bénéficié de 25 à 30 minutes par match. Là, le challenge est plus relevé. Mon but est d'arriver à me faire une place dans un grand club européen. »

Et qu'en est-il de votre nouvelle vie au pays Basque ?

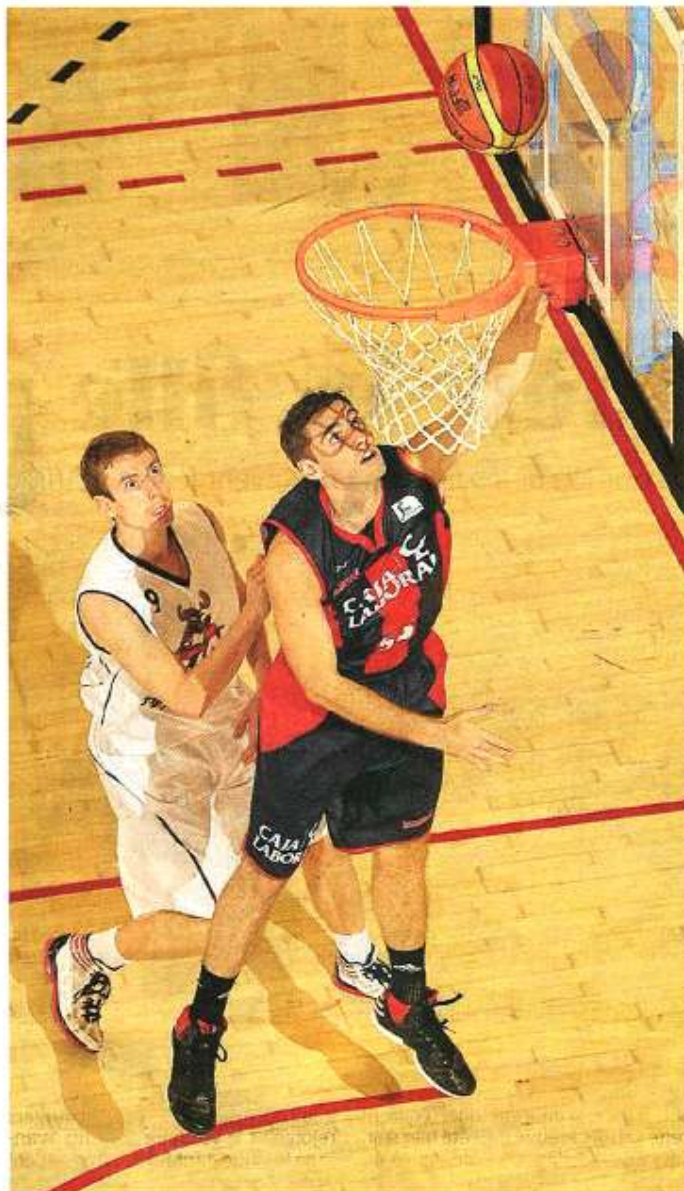
« Cela fait maintenant deux semaines que je suis dans ma nouvelle maison et comment dire... C'est autre chose. A Vitoria, c'est super carré. C'est le top du professionnalisme, je ne peux pas imaginer mieux. Pour la langue, même si de vieilles connaissances scolaires refont surface, j'ai pris un prof d'espagnol. J'ai envie d'apprendre, c'est un plus très enrichissant pour moi. Tous les entraînements se font en espagnol et je comprends la plupart des choses. Quand il m'arrive de ne pas être certain d'avoir compris, je demande au coach qui parle aussi français. Je préfère cela que me faire engueuler sur l'action suivante. »

A ce sujet, il paraît que les règles de vie interne sont très strictes ?

« C'est la réalité. Nous avons tous reçu un document d'une dizaine de pages sur les règles de l'équipe. Et mieux vaut les respecter puisque, de mémoire, un retard de 5 minutes entraîne une amende de 300 €. Et cela peut monter jusqu'à 2 500 €. Autant dire qu'on fait tous très attention à mettre le réveil plutôt deux fois qu'une avant d'aller se coucher. »

Revenons, pour finir, sur votre expérience olympique. Quel bilan en tirez-vous ?

« Le premier aspect est positif. Avoir participé à cette aventure est exceptionnel. Je me rappellerai tout le temps de notre entrée dans le stade olympique lors de la cérémonie d'ouverture, de l'ambiance dans la salle. Après, il y a l'autre facette du bilan : négative. Je n'ai pas été performant. J'aurais pu mieux faire. J'avais trouvé ma place dans le groupe pendant la préparation, mais le retour de Nico (Batum) a logiquement fait chuter mon temps de jeu. Je le savais mais si Vincent (Collet) ne m'a pas fait jouer davantage (18 minutes), c'est que je n'étais pas au niveau des JO. Je l'accepte et cela me motive pour la saison à venir. Mon but est de revenir plus fort en équipe de France l'été prochain. »



Angers, salle Jean-Bouin, vendredi. Numéro 55 de Vitoria dans le dos, Fabien Causeur retrouvera Cholet cet après-midi en Vendée. Photo CO - Laurent COMBET.

AU PROGRAMME

Cholet - Vitoria aujourd'hui (17 h)

Au lendemain de son deuxième succès amical en sept rencontres, Cholet Basket aura fort à faire cet après-midi face à Vitoria, à l'occasion du match inaugural de la salle Vendéspace à Mouilleron-le-Captif (Vendée). Au-delà de tout enjeu sportif, cette rencontre marquera surtout les

retrouvailles entre Fabien Causeur et Cholet. « C'est le club où j'ai brillé, avec des potes à moi et l'entraîneur qui m'a formé au Havre, sourit l'international tricolore. Cela fait forcément bizarre, mais je ne perds pas de vue l'essentiel : bien faire les choses pour que Dusko Ivanovic soit content de moi. »

8. ABONNEMENTS 2012-2013

Cholet-basket : les dernières permanences d'abonnement

Cholet-basket poursuit sa campagne d'abonnement pour la saison 2012-2013. Les dernières permanences au Smash ont lieu ce samedi 15 septembre de 9 h 30 à 12 h, et lundi 17 septembre de 16 h à 19 h. Cette saison, le club propose deux types d'abonnements pour assister à toutes les rencontres de Cholet-basket à domicile.

- Championnat + Eurocup : 15 matches du championnat de France de Pro A et espoirs, ainsi que 1^{re} poule de la coupe d'Europe (Eurocup).
- Grand supporter : tous matches de Cholet-basket à domicile, sauf Coupe de France et finales.

Ouest France – Dimanche 16 septembre 2012

Cholet-basket : les abonnés font leur rentrée

À trois semaines de la reprise du championnat de Pro A, la campagne d'abonnements bat son plein.

Bientôt la reprise du championnat. Les cinq bénévoles de Cholet-basket s'activent pour accueillir les supporters. La quatrième permanence d'abonnements avait lieu samedi, au Smash. « Tous les anciens ont été recontactés. Cette année, on enregistre une frange importante de jeunes abonnés, ainsi qu'un pourcentage important de réabonnements », précise Jacky, l'un des bénévoles.

Parmi les habitués figure Pierre, « fidèle depuis 20 ans » et qui se définit lui-même comme un « fervent supporter ». Au-delà de l'aspect purement sportif, se rendre à la Meilleraie les soirs de match lui permet de « couper après la semaine de travail et de rencontrer des gens ». Il n'a donc pas hésité un instant au moment de « résigner », « Mon père m'emmenait quand j'étais petit. J'ai attrapé le virus et on ne m'en a jamais guéri », rigole le jeune homme de 28 ans.

Passionnés du ballon orange et licenciés de l'association, Thomas et Jean-Michel saluent avant tout l'ambiance qui règne à la Meilleraie. « Après le titre en 2010, je n'ai jamais vu une telle ambiance. C'est l'une des seules salles où elle se ressent directement sur le terrain. Il y a une vraie proximité avec les joueurs », explique-t-il.



Deux supporters assidus, Thomas et Jean-Michel.

Les deux garçons dressent également un tableau prometteur de leur équipe préférée. « C'est une équipe jeune, avec un nouveau coach. Je pense qu'il faudra être patient pour la voir évoluer à son meilleur niveau », prévient Thomas, qui apprécie particulièrement les qualités

de Marcus Goree, l'une des recrues américaines de CB.

Ce lundi, dernière permanence de 16 h à 19 h, au Smash. Il sera toujours possible, après cette date, de s'abonner directement au secrétariat du club.

Ouest France – Lundi 17 septembre 2012

Déjà 1200 abonnés à Cholet Basket...

Photo documentation CO-Etienne LIZAMBARD.



Aux 1200 abonnés, il faut ajouter les 500 VIP des sociétés partenaires qui ont aussi une place à l'année dans les tribunes.

Cholet Basket a réussi à fidéliser son public d'année en année. Même chose pour ses partenaires qui sont plus de 200 cette saison. Thierry Chevrier, directeur de CB, fait le point.

Abonnements. Pour l'instant, 1 200 personnes ont validé leur précieux sésame pour suivre la saison 2012-2013. L'an passé, on comptait 1 500 abonnés mais, rappelle Thierry Chevrier, « il est encore possible de prendre un abonnement pour suivre les rencontres de championnat et d'Eurocup. » Aux 1200 abonnés, il faut ajouter les 500 VIP des sociétés partenaires qui ont également une place à l'année dans les tribunes.

Budget. Il est légèrement en baisse comparé à la saison précédente. « Notre budget prévisionnel se monte à 4,8 M€ contre 5,1 M€ la saison passée. L'an dernier, la vente d'un joueur comme Séraphin nous avait apporté des recettes en plus. » Autre précision : « Les entreprises partenaires de CB contribuent à près de 40 % du budget. »

Collectivités. « La Communauté d'agglomération est le plus gros financeur

avec une subvention de 840 000 €. Suivent les Conseil général et régional avec 250 000 € et 200 000 €. »

Partenaires. « Nous en avons plus de 200. C'est comparable à la saison passée alors que nous pouvions craindre les conséquences négatives de la crise. Elles existent certes mais nous touchent moins qu'on n'aurait pu le craindre. Les sociétés partenaires de CB sont implantées dans toute la région dans un rayon de 50 km autour de Cholet. C'est la même chose pour les supporters d'ailleurs. »

Supporters. « Nous les invitons à rejoindre les C'Bulls, le club de supporters de CB particulièrement dynamique. Lors de certains matchs de préparation à Vannes ou à La Roche-sur-Yon, les supporters étaient très présents et c'est un phénomène nouveau. Nous avons presque l'impression de jouer à domicile. »

Salariés. Cholet Basket emploie une bonne trentaine de personnes, joueurs pros et membres du Centre de formation compris.

Play-offs. Atteindre les play-offs, c'est-à-dire terminer dans les huit

premiers de la saison régulière, c'est l'ambition de CB dans un championnat qui s'annonce sportivement très équilibré. « Beaucoup d'équipes sont proches les unes des autres. La différence viendra des formations qui auront intégré des joueurs français de haut niveau. CB continue donc de former des jeunes mais beaucoup de clubs nous ont imités et dans ce domaine aussi la concurrence est devenue sévère. »

Alain TISSOT

Les joueurs de Cholet-basket rencontrent leurs supporters

Le recrutement de Cholet-basket n'est pas totalement bouclé, mais l'équipe prend forme. Hier, à la Meilleraie, supporters, bénévoles et salariés étaient conviés à la présentation officielle. L'occasion de prendre la température de la saison à venir et, pour les supporters, d'approcher au plus près des joueurs (ici, le petit Lucas avec A.J. Slaughter).

Page 10



Ouest-France

Ouest France – Mercredi 19 septembre 2012

Cholet-basket face à la curiosité des supporters

Les nouveaux visages de l'équipe de Pro A étaient présentés hier soir à la Meilleraie. À quinze jours de la reprise du championnat, le renouvellement de l'effectif nourrit les conversations.



Edwin Ubiles, Luc-Arthur Vébobé, A.J. Slaughter... Anciens et nouveaux visages de CB ont été présentés aux supporters et bénévoles du club, qui ont pu poser des questions depuis les tribunes.

Ouest France – Mercredi 19 septembre 2012

Reportage

Comme une grand-messe célébrée dans une église qui sonne creux. Pour la présentation officielle de la nouvelle équipe de Cholet-basket, hier soir, on était loin de l'ambiance des grands soirs à la Meilleraie. Mais ils étaient quand même environ 200 à garnir une des tribunes de la salle.

« Le programme va être un peu bouleversé, on va improviser », s'excuse d'entrée Patrick Chiron, le président de CB. Le prélude à une cérémonie effectivement à la bonne franquette. Un moment solennel est respecté en mémoire de l'ancien président, Jean-Michel Lambert (lire *Ouest-France* d'hier). Puis trois joueurs font un passage express. Chacun a son mot d'excuse. Rudy Gobert a « un train à 19 h 48 pour Paris, où il participe [ce mercredi] à une opération promotionnelle de la ligue ». Travon Bryant, tout juste recruté (lire en page sports), doit passer la visite médicale. Marcus Goree, malade, a fait l'effort de venir mais n'aspire qu'à regagner son lit.

Uzoh écarté, Marquis sans contrat

Dans les tribunes, on apprécie. Quand Marcus Goree, l'Américain, dit « bonjour » en français, on sent

qu'il marque des points. Quand Luc-Arthur Vébobé, promu capitaine, est mis en demeure d'improviser un discours, les sourires s'élargissent. D'autant que Patrick Chiron le met à l'aise : « Je n'ai rien préparé non plus ! »

Le nouvel entraîneur, Jean-Manuel Sousa, n'est jamais loin pour apporter les précisions sur l'effectif. Elles sont nécessaires tant le remaniement est profond. « C'est un sacré changement. On a hâte de voir ce que ça va donner », avoue Nicolas Brosseau, toujours à la tête du club des supporters, les C'Bulls.

Le départ du coach « historique », Erman Künter, est au cœur des interrogations. « On était tellement habitués à notre coach, résume Joël Delaunay, assidu depuis huit ans. Mais à ce niveau-là, son remplaçant est forcément un monsieur. »

Opinion partagée par une femme dans les tribunes. Comme un cri du cœur, elle lâche : « C'est bien d'être clair ! » Jean-Manuel Sousa vient de répondre à une question sur l'avenir dans l'effectif de Ben Uzoh (absent hier soir, et appelé à partir) : « C'est un grand garçon, mais il ne correspond pas à ce qu'on cherchait. »

Le cas de Claude Marquis est également soulevé. « Pour Claude,

Cholet est une 2^e maison, explique Patrick Chiron. Il nous a demandé s'il pouvait s'entraîner et jouer avec nous. Il nous rend service et cela lui rend service, mais il n'est en aucune manière sous contrat. Dès qu'il trouvera un club, il partira. »

Fin de la séance de questions-réponses. Avant la photo officielle, légèrement décalée, les photographes amateurs peuvent s'en donner à cœur joie. Et les petits supporters approcher les (très) grands joueurs de CB. Dans quinze jours, ils seront sur le parquet pour la première journée du championnat.

Emeric EVAIN.

▶ Vidéo

sur www.ouest-france.fr/cholet

Quest France – Mercredi 19 septembre 2012

▶ Basket. Les supporters de Cholet Basket invités à La Meilleraie

Photo CO - Etienne LIZAMBARD



Cholet, salle de La Meilleraie, mardi soir. Cholet Basket a invité ses abonnés, bénévoles et membres du club des supporters Les C'Bulls à la présentation de l'équipe professionnelle.

Le Courrier de l'Ouest – Vendredi 21 septembre 2012



Les filles de Cholet-Basket repartent en N3

N3F. Rétrogradées en raison de leur non-participation aux playoffs N1 l'an passé, les Choletaises repartent sur de nouvelles bases.

Elles auront au moins pu sauver une place en Nationale. Rétrogradées pour n'avoir pas participé aux playoffs N1 la saison dernière, les filles de Cholet-Basket auraient dû se contenter du championnat régional cette année. Mais la Fédération française a su prêter attention aux arguments locaux. « Certaines équipes ont clairement fait exprès de perdre pour ne pas accéder à cette étape de la compétition, insiste Laurent Nerrière, président de CB association, pour mettre les choses au clair une bonne fois pour toutes. Un match avait lieu le lendemain de tous les autres lors de la dernière journée de championnat, c'était injuste. Nous sommes des sportifs, on ne pouvait pas perdre volontairement. Même si malheureusement, nous devons prendre la sage décision, à contrecœur, de renoncer aux playoffs ». Le club ne pouvait déboursier les 15 000 € nécessaires aux six matchs supplémentaires. Il aurait pris le risque de faire



Archives Fabrice Deléne

La Zinéroise Mélanie Chauvet portera désormais le maillot choletais.

couler l'ensemble de l'association.

Loin de là cette idée pour les dirigeants. Alors, même si certaines joueuses et le coach ont quitté le groupe, sans doute trop déçus, l'équipe repartira de plus belle cette année. Avec un nouvel entraîneur donc, Yann Fonteneau, secondé par Régis Boissié. L'ancien joueur pro,

35 ans, passé par Cholet dans ses jeunes années, et en place auparavant au Stade Montois, à Rodez et à Sainte-Luce, tentera de mener les filles au plus haut. « Nous visons le maintien, même si entre nous, on espère faire mieux. » Et pourquoi pas retrouver la N2. La formation est jeune (moyenne d'âge, 22 ans), mais peut compter sur sa motivation pour avancer. Et sur ses cadres, Justine Baranger, Lucie Manua et Clara Uzureau, qui recevront le renfort de joueuses d'expérience, Mélanie Chauvet, en provenance du Poiré-sur-Vie et de Lucie Vilgrain, qui arrive de Villeneuve-d'Ascq. Justine Kéo, après une pause bébé de près de deux ans et demi, refoulera le parquet choletais et les cadettes du club feront partie intégrante du projet. Un projet ambitieux. À la hauteur des qualités de l'équipe.

Le groupe : Filliodeau, Sionneau, Manua, Uzureau, Baranger, Chauvet, Vilgrain, Kéo, Dupuet.

Ouest France – Jeudi 20 septembre 2012

Cholet-Basket sans complexe

Promus de Régionale 1, les jeunes Choletais vont tous découvrir la Nationale 3. Pas simple mais bigrement motivant et enrichissant.

C'est quoi qu'il en soit une saison inédite qui attend le secteur amateur de Cholet-Basket. Le club, éminemment réputé pour la qualité de ses équipes de jeunes, peut cette année s'enorgueillir de la présence de deux équipes engagées en Nationale 3. La première, féminine, a déjà fait ses preuves au plus haut niveau. La seconde, masculine, est directement promue de Régionale 1 et s'apprête à faire son galop d'essai ce week-end.

Emmenée par Guillaume Grolleau, celle-ci n'entend faire « aucun complexe » cette saison, en dépit de la jeunesse flagrante de l'effectif. « Nous serons l'équipe la plus jeune

de la poule, confirme l'entraîneur choletais. Sur les dix joueurs de l'effectif, aucun ne connaît le niveau N3. Cela doit nous donner encore plus faim, face à des équipes qui seront pour la plupart expérimentées. Mais le groupe est bosseur et humainement très sain. » Touraine BC, Rezé 44 ou encore PL L'ariche Lamartin Tours figurent parmi les équipes les plus relevées du groupe E et donc les plus aptes à jouer les premiers rôles. « Ce sera de toute façon une expérience très enrichissante, face à des clubs ultra-structurés et avec des salles à l'ambiance parfois surchauffée, comme à Saint-Fulgent. » Prudent mais

« pressé d'attaquer la saison », le coach choletais aura tout le loisir de jauger son équipe dès ce week-end, face à la Berrichonne de Châteauroux. Soit un gros morceau dès l'entame. « C'est une équipe qui a été beaucoup remaniée, mais qui a un gros vécu et qui devrait aussi jouer le haut de tableau ». Les Choletais, eux, chercheront avant tout à rester appliqués, avec en tête un objectif de saison aussi simple que précis. « On vise le maintien, et rien d'autre », résume Guillaume Grolleau.

Le groupe : Cadeau, Bastien, Froger, A. Grolleau, Huchon, Javelle, A. et N. Jutard, Moyet, Pillaud.

Ouest France – Jeudi 20 septembre 2012

Cholet repart sur un nouveau cycle

Pour Cholet Basket, la page N2 est tournée. Le club repart sur de nouvelles bases.

Yann Fonteneau, le nouvel entraîneur n'a vu que trois joueuses rester au club, mais enregistre notamment les arrivées de Chauvet ou le retour de Kéo. « *J'ai un effectif avec des joueuses expérimentées et d'autres qui n'ont aucune expérience du niveau senior, confie l'entraîneur choletais. En plus, on fait partie d'une poule où on n'a aucune information sur les adversaires* ». Pour se jauger, Manua et les siennes devront répondre présentes dès dimanche à La Hague.

L'EFFECTIF

Anais Fillaudeau, Léa Sionneau, Lucia

Manua, Clara Uzureau, Justine Baranger, Mélanie Chauvet, Lucie Vilgrain, Justine Kéo, Laura Dupuet.

Arrivées : Luvie Vilgrain (Villeneuve d'Asq, N2), Mélanie Chauvet (Le Poiré, N1), Justine Kéo (sans club), Laura Dupuet (sans club), Anais Filliodeau (Cadettes France), Léa Sionneau (Cadettes France), Yann Fonteneau (entraîneur)

Départs : Charline Godier (La Garnache, N2), Aline Bouchereau (Beaupréau/Fief, R1), Juliette Gomez (Thouars, N1), Judith Larissa (Belleville, N3), Maeva Dagorne (ALPCM Nantes, N3), Blandine Guibert (CSP Rezé, N3), Jean-Baptiste Dieulangard (entraîneur, arrêt)

Entraîneur : Yann Fonteneau

L'OBJECTIF

Un maintien rapide

Le Courrier de l'Ouest – Vendredi 21 septembre 2012

Espace R&D Bodet Trémentines

Bodet vient d'investir dans la construction d'une extension dédiée à la Recherche et Développement sur son site de Trémentines. « Depuis notre création, les horloges, tableaux d'affichage et systèmes de gestion des temps commercialisés par Bodet sont dévelop-

pés dans nos bureaux d'étude en Maine-et-Loire et fabriqués à Trémentines. Cette maîtrise du développement et de la production garantit une parfaite adéquation aux besoins du client final et un niveau de qualité optimal avec la certification ISO 9001. Le nouveau bâtiment qui représente un investissement de 2,3 millions d'euros permettra de maintenir cette dynamique », explique Jean-Pierre Bodet, PDG du groupe. Conçue selon les dernières normes environnementales, cette extension de 2 600 m² accueillera principale-

ment l'équipe R&D d'une vingtaine d'ingénieurs, ainsi qu'une partie du SAV et du département informatique. Une équipe R&D qui devrait rapidement s'étoffer avec la création de dix emplois dans les deux ans. Le groupe Bodet réalise un chiffre d'affaires consolidé de 63 M€ et emploie 630 salariés (dont 191 sur le site de Trémentines, siège de l'entreprise).

www.bodet.fr



Extension centre R&D Bodet

Anjou Eco n°26 – Septembre 2012

Bodet donne l'heure à la chaîne Al Jazeera

La société basée à Trémentines va installer 500 horloges dans les studios de la chaîne de télévision qatarie.

Deux questions à...



Jacques Burel, directeur commercial chez Bodet (horlogerie), à Trémentines.

Bodet a signé un contrat avec la chaîne Al Jazeera ?

Nous avons été contactés par la chaîne de télévision, basée au Qatar, il y a quelques mois. Al Jazeera rénove actuellement l'ensemble de ses studios de télé. Les dirigeants désiraient des horloges Ellipse. Elles ont la particularité de voir la seconde se décompter sur une ellipse. Les sujets sont envoyés à la seconde près. Au total, ce sont 500 horloges qui vont être livrées, pour équiper les studios, les salles de conférence,

les salles de rédaction, et les grands bureaux. Elles seront pilotées par un centre horaire, lui-même géré par satellite. Le contrat s'élève à 150 000 €. La négociation a eu lieu en août, la commande a été passée en septembre. La fabrication dans nos usines de Trémentines débute ce mois-ci également.

Vous travaillez souvent avec le Moyen-Orient ?

La société Bodet est connue dans cette région du monde. En 2011, quarante horloges en or ont été installées à la Grande Mosquée de la Mecque. Elles rythment les pas et les prières des pèlerins musulmans. Des hôpitaux et des écoles sont aussi dotés d'horloges Bodet. Historiquement, l'entreprise est implantée au Moyen-Orient depuis plus de trente ans, en nous spécialisant dans les transports ferroviaires et aériens.

Recueilli par
Christian MEAS.

12. GROUPE BRANGEON, PARTENAIRE MAJEUR DE CHOLET BASKET

Self-stockage sur le site du Cormier à Cholet

Groupe
BRANGEON



Le groupe Brangeon innove sur son Ecosite du Cormier avec une activité de stockage en box sécurisés, pour professionnels et particuliers, sur le même prin-

cipe que le garde-meuble, mais avec plus de souplesse. « Notre bonne connaissance du contenu nous a engagés à l'utiliser en box de rangement sécurisés, destinés à libérer de l'espace chez les professionnels comme chez les particuliers. Les box de stockage, en trois dimensions au choix, sont entreposés sur un site dédié, clos et sous vidéo surveillance 24h/24 ». Les professionnels pouvant être intéressés sont les représentants (stockage pub, plv, échantillons), les commerçants (stocks, mobilier saisonnier), artisans (stocks, matériels, outils) pour disposer de tout à proximité de leurs chantiers sur Cholet, professions libérales (archivage), industriels PME et PMI (stocks, matériels). L'accès y est possible 7 jours sur 7 sur une large amplitude horaire.

www.box.brangeon.fr

Anjou Eco n°26 – Septembre 2012

13. LYONNAISE DES EAUX, PARTENAIRE MAJEUR DE CHOLET BASKET



L'agence Lyonnaise des eaux change de responsable

C'est au cours d'une cérémonie à la Villa des Lys que François Régis de Bazelaire, responsable de l'agence Lyonnaise des eaux, a fait ses adieux, en présence de Marc Chapin, directeur de l'entreprise régionale Grand Ouest. Il quitte le site choletais où il a officié pendant plus de trois ans.

Les collaborateurs et les élus ont tous apprécié « ses qualités relationnelles et commerciales et sont impliqués dans la gestion des dossiers difficiles, comme l'a souligné le maire, Gilles Bourdoleix, sans oublier son humour. »

La transition se fait en douceur puisqu'il passe le témoin à Mathieu Lange, ingénieur, déjà directeur d'agence commerciale et bien connu de l'équipe.



François Régis de Bazelaire, à gauche, et Marc Chapin, entourent Mathieu Lange, le nouveau responsable de l'agence.

Ouest France – Mercredi 19 septembre 2012



Rencontre...

Yukio Inagaki, directeur chez McDonald's

C'est Yukio Inagaki, directeur du restaurant McDonald's Cholet Nord, qui prête, pour le 3^{ème} volet de cette série, son concours. Au travers de son parcours est ainsi donné un écho à la filière restauration et plus précisément à la branche de la restauration rapide.

Synergences hebdo : Pouvez-vous expliciter votre parcours de formation ?

Yukio Inagaki : Après l'obtention d'un baccalauréat Sciences Économiques et Sociales, en 1996, j'entame des études de droit au Domaine Universitaire de Cholet (DUC). Sans projet professionnel aux contours bien définis, je décide, au terme du premier semestre, de me réorienter en intégrant, toujours au DUC, le cursus Gestion et économie. Dans le même temps, j'ai démarré, le week-end, un emploi d'équipier au restaurant McDonald's Cholet Sud. Et cette première expérience professionnelle s'est révélée riche d'intérêt car je pouvais mesurer, dans l'immédiateté, le lien direct entre la théorie et la pratique, ainsi que mettre en application certains cours. Ce travail est devenu une véritable source d'émulation au point de vouloir aller plus loin en m'engageant dans une démarche impulsant et légitimant un projet de carrière au sein de l'entreprise.

S-h : Concrètement, comment cela s'est-il traduit ?

Y. I. : Cela s'est traduit, en 1999, par une nouvelle réorientation afin de préparer, via un contrat de qualification, un BTS Grande distribution, option restauration rapide. Cette formation, d'une durée de deux ans à l'AFPA de Saint-Brieuc (22), s'est déroulée par alternance au rythme de trois semaines au restaurant et d'une semaine

en cours. Allier la théorie à la pratique a de nouveau, et même plus encore, été très formateur. Cette formation m'a, notamment, permis d'asseoir les bases et d'ouvrir mes connaissances et compétences à la grande distribution, telle la gestion des stocks. Plus que jamais conforté dans mon projet professionnel, j'ai évolué, lors de ma 3^{ème} année, vers un poste de manager. Un métier qui consiste à être le chef d'orchestre durant une période donnée et où le service du client est au cœur de la mission. Une fois diplômé, j'ai rejoint en qualité de manager le restaurant de Parthenay nouvellement ouvert, puis au terme d'un an, en 2002, j'ai été promu directeur adjoint du restaurant saumurois. L'année suivante, à 24 ans, je suis promu directeur de Cholet Sud avant de prendre successivement en février 2005 et novembre 2006, les directions de McDonald's Saumur et de Cholet Nord.

S-h : D'équipier à directeur en 15 ans, quel regard portez-vous sur votre - rapide - ascension professionnelle ?

Y. I. : Avant tout, c'est grâce à la dynamique de formation interne et la préparation d'examens que j'ai pu évoluer de la sorte. Une progression dont je suis très satisfait mais qui est surtout « moteur » pour rechercher, au quotidien, l'exigence de qualité et au-delà la satisfaction des clients. Il m'est intéressant d'avoir vu des collaborateurs « grandir » en devenant managers puis certains directeurs. Animé par un travail de terrain et fort du dynamisme de l'entreprise, je suis pleinement épanoui. Tel que l'illustre mon parcours, l'entreprise offre réellement des emplois pérennes et à ce sujet, notre recrutement est perpétuel...



© D. R.

Brioche Pasquier : une nouvelle ligne de production



Brioche Pasquier, basée au Cerqueux, a investi sept millions d'euros dans son usine d'Aubigny-en-Artois (Pas-de-Calais), selon la *Lettre API*. L'industriel a équipé ce site d'une sixième ligne de fabrication destinée à accroître et diversifier la production de ses Pitch, beignets fourrés à la confiture ou de pépites de chocolat. Mise en chantier en janvier 2012, cette ligne est montée en charge depuis juillet et va permettre de créer entre 15 et 20 emplois en CDI d'ici deux ans.

En 2011, cette usine de 170 salariés a produit 1 000 tonnes de briochettes, de pains au lait, de pains au chocolat, de brioches tressées et de Pitch. La production doit augmenter de 15 % cette année, portant le chiffre d'affaires de 41 à 47 millions d'euros. Le groupe compte seize sites de production en France. En 2011, il a réalisé un chiffre d'affaires de 550 M€ avec 3 030 salariés.

Ouest France –Vendredi 21 septembre 2012



Bretagne déménagements particuliers vient d'ouvrir

Une agence de déménagements et garde-meubles propose ses services depuis le 3 septembre. Concessionnaire de l'enseigne nationale Démépool, basée à Carquefou depuis 1986, elle fait partie d'un réseau de soixante agences adhérentes en France. BDP Démépool bénéficie de la certification ISO 9 001 et est membre de la Chambre Syndicale des déménageurs spécialisés. Christina Vieira, assistante commerciale, précise : « **Nos deux conseillers commerciaux, Claude Roué et David Lefeuvre, se déplacent au domicile du client pour des devis gratuits, sans engagement.** » Des engins spécifiques comme des monte-meubles, chariots électriques ou autres sont utilisés pour faciliter la manutention de pièces lourdes. « **En ce qui concerne le gardiennage,**



Claude Roué, conseiller commercial et Christina Vieira, assistante, dans la nouvelle agence BDP.

les boxs individuels de 8 ou 12 m³ sont chargés et plombés devant le client », ajoute-t-elle.

BDP 25 bis, boulevard Delhumeau Plessis. Contact : 02 41 29 97 06 ou contact49@bdp-demepool.com

Ouest France – Vendredi 14 septembre 2012

17. CER FRANCE, PARTENAIRE DE CHOLET BASKET



Une agence CERFrance à Beaupréau

CER France (réseau associatif de conseil et d'expertise comptable) vient d'ouvrir sa dixième agence du Maine-et-Loire à Beaupréau. 22 collaborateurs conseillent et accompagnent en gestion sa clientèle d'artisans, prestataires de services et commerçants. Forte de son réseau national de 700 agences animées par 11 000 collaborateurs aux compétences pluridisciplinaires, cette structure aide le monde agricole, le commerce, les services, l'artisanat dans ses projets d'entreprises.

www.49.cerfrance.fr

Anjou Eco n°26 – Septembre 2012

18. JBL CONSEIL, PARTENAIRE DE CHOLET BASKET



JBL Conseil étend ses activités avec la création de JBL SI

Bruno Oger, gérant depuis 2003 du cabinet de RH JBL Conseil à Cholet (recrutement et bilans de compétences) s'est associé avec Stéphane Yvernogeu. « Il s'agit de développer, en complément de nos activités RH et de recrutement, des prestations de formation ou de coaching orientées vers la fonction commerciale qui constitue la spécialisation métier du cabinet ».

Cette palette est réalisée via la marque JBL RH (Ressources Humaines, recrutement, formation, coaching...). Pour compléter les métiers « historiques » de JBL Conseil, les deux associés ont créé JBL SI (Système d'Information) qui accompagne les entreprises sur le plan technologique et des outils informatiques. « Nous proposerons ainsi une offre de service complète à nos clients, grands comptes ou PME ».

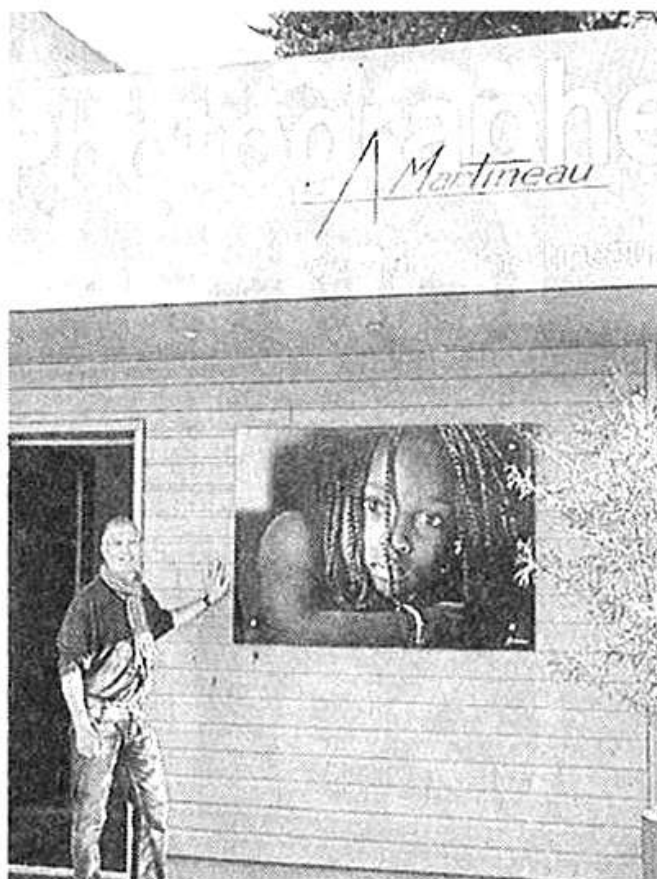
Anjou Eco n°26 – Septembre 2012



Alain Martineau a créé un espace de prises de vue

Alain Martineau, photographe professionnel choletais installé depuis plus de 20 ans place Travot, vient d'inaugurer un nouvel espace de prises de vues de 200 m², sur le parking de l'Orangerie. Le bâtiment, à l'abandon depuis de nombreuses années, s'est transformé en un studio de prises de vue, avec un « mur cyclo », courbé vers le sol et le plafond, « pour ne plus avoir de repère dans l'espace, explique le professionnel, c'est très utilisé pour les photos de mode ».

Une pièce a été aménagée à l'étage pour les tirages, et un salon de projection permet d'accueillir les clients et visionner avec eux les photos sous forme de diaporama. « C'est important pour moi que les gens se sentent bien ici. Le côté relationnel, les échanges c'est la base mon métier. C'est aussi l'occasion de leur présenter les différentes facettes de mon activité, que ce soit les portraits, les photos de mode, les mariages, ou



Alain Martineau, photographe, a inauguré son nouvel espace de prises de vue, parking de l'Orangerie.

encore les photos en entreprise. Cet espace représente pour moi la récompense d'une trentaine d'années », confie le photographe.

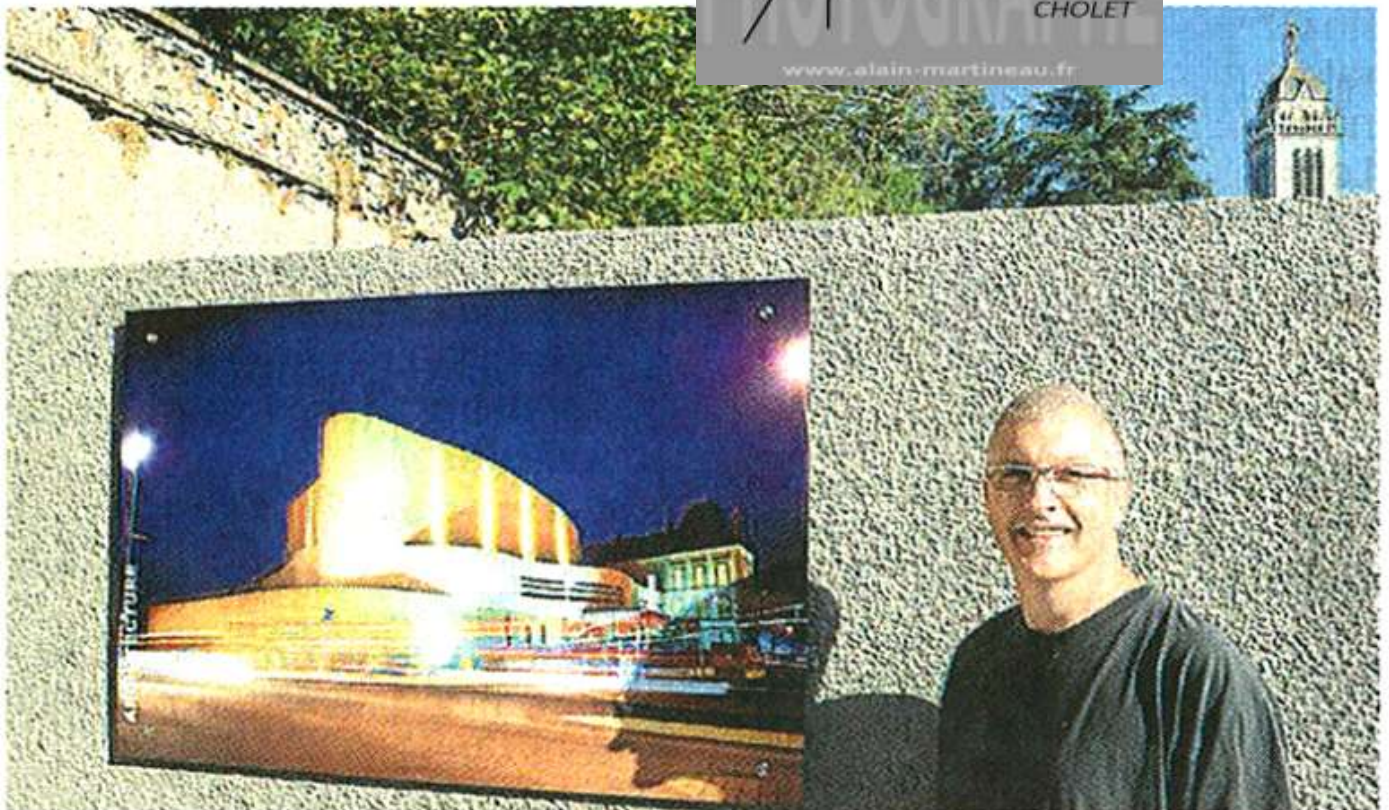
Ouest France – Vendredi 14 septembre 2012

► Photographie. Un nouveau studio de création rue Saint-Pierre

Alain Martineau, photographe professionnel choletais depuis une trentaine d'années, vient d'ouvrir parking de l'Orangerie, rue Saint Pierre, un studio photos. Cet espace de plus de deux cents mètres carrés comporte toutes les dernières techniques, comme le tirage sur aluminium ou autre plexi-glas. Ce qui fut hier un atelier de menuiserie (inoccupé depuis une vingtaine d'années) devient aujourd'hui un bâtiment aux lignes

modernes conçu vraiment pour la photo. De l'atelier de maquillage en passant par celui de la finition, rien ne manque pour se faire tirer le portrait. Alain Martineau fait des photos de mariage, d'architecture, d'industrie, des portraits de mode, etc. Il a même créé un espace consacré à sa clientèle pour superviser le travail demandé.

Contact : 02 41 62 06 41.



De l'ombre à la lumière, Alain Martineau maîtrise son sujet.

Le Courrier de l'Ouest – Dimanche 16 septembre 2012